

iriver

Gebruiksaanwijzing

H10

iriver
www.iriver.com



MP3 DIGITAL AUDIO
FM TUNER
Play Windows Media™
SRS WOW DIGITAL
REC VOICE recorder

Firmware Upgradable™

Hartelijk dank voor uw aankoop.
Lees deze handleiding zorgvuldig door alvorens uw nieuwe speler in gebruik te nemen.

Inhoudsopgave



Deze handleiding beschrijft het gebruiken van de hardware van de speler.
Raadpleeg voor instructies over gerelateerde software en instructies over hoe u muziek overbrengt op uw speler de handleiding die bij iriver plus geleverd wordt.

Alvorens u het product gaat gebruiken

Welkom	
iriver web site	
Copyrights/Certification/Trademarks/Limited Liability	1
Instructies voor een veilige hantering	2

Hoofdstuk 1 | Inleiding

Eigenschappen H10	8
Onderdelen	10
Locatie van de bedieningselementen	11
LCD-scherm	14
Het product aansluiten	17
De software installeren	24

Hoofdstuk 2 | Snelstart

De speler in-/uitschakelen en muziekbestanden afspelen	30
Het volume regelen en modi wijzigen	31

Hoofdstuk 3 | Basisbediening

Muziekbestanden afspelen	34
Afspeellijstfunctie	40
Automatische synchronisatiefunctie	41
FM-radio beluisteren	42

Hoofdstuk 3 | Basisbediening

Opnemen	47
Beeldweergave	52
Tekstweergave	54
Browserfuncti	57

Hoofdstuk 4 | Handige functies

Menufuncties	60
Menuconfiguratie	61
Menu-instelling	63

Hoofdstuk 5 | Aanvullende informatie

Firmware-upgrade	78
H10 initialiseren	79
Problemen	80

Hoofdstuk 6 | Appendix

Specificaties	84
FCC	85



Welkom

Hartelijk dank voor de aankoop van de iriver H10.
De stijl- en functiecombinatie van uw nieuwe speler is uniek en nergens anders te vinden.
Deze handleiding helpt u de iriver H10 op de juiste wijze te gebruiken.
Lees de handleiding goed door, zodat u alle mogelijkheden van uw nieuwe speler kunt gebruiken en het optimaal benut.
Dank u!

Website iriver



www.iriver.com

Op onze website vindt u informatie over de speler, updates en antwoorden op vragen.
Met de upgradefunctie voor firmware (systeemsoftware) op de site kunt u de prestaties van het product continu verbeteren.
Vraag om online ondersteuning en lees de FAQ's door.
Registreer uw iriver-product online, zodat onze klantenservice u zo efficiënt mogelijk van dienst kan zijn.
U kunt via e-mail tevens nieuwsbrieven ontvangen met informatie over nieuwe producten, firmware-upgrades en diverse evenementen.



Auteursrechten/Certificering/Handelsmerken/Bepaalde aansprakelijkheid

Auteursrechten

Alle octrooirechten, handelsmerken, literaire rechten en intellectuele eigendomsrechten met betrekking tot deze handleiding zijn in handen van iriver Limited.
U mag zonder toestemming van iriver Limited geen delen uit deze handleiding kopiëren of vermenigvuldigen.
Voor onwettig gebruik van delen uit deze handleiding kunt u worden gestraft.
Software, audio en video waarop intellectuele eigendomsrechten rusten worden beschermd door het auteursrecht en het internationaal recht. Vermenigvuldiging of verspreiding van de content die met het onderhavige product wordt gemaakt valt onder de verantwoordelijkheid van de gebruiker.

Bedrijven, instituten, producten, personen en evenementen die in voorbeelden worden gebruikt zijn fictief.
Wij willen niet doen voorkomen een bepaalde relatie te hebben met de bedrijven, instituten, producten, personen en evenementen die in deze handleiding worden genoemd, en u dient uit deze vermeldingen dan ook geen conclusies te trekken.
Gebruikers zijn verantwoordelijk voor de naleving van auteurs- en intellectuele eigendomsrechten.

© 1999–2005 iriver Limited. All rights reserved.

Certificering

CE, FCC, MIC

Handelsmerken

Windows 2000, Windows XP en Windows Media Player zijn gedeponeerde handelsmerken van Microsoft Corp.

Bepaalde aansprakelijkheid

Noch de fabrikant, noch de importeurs, noch de dealers zijn verantwoordelijk voor schade door ongelukken, met inbegrip van lichamelijke verwondingen, of schade voortvloeiend uit misbruik of een verkeerde bediening door de gebruiker.
De informatie in deze handleiding is opgesteld volgens de huidige specificaties van de speler. De fabrikant, iriver Limited, voegt constant nieuwe functies aan het product toe en kan ook in de toekomst nieuwe technologieën toepassen.
Alle normen kunnen te allen tijde zonder voorafgaande kennisgeving worden gewijzigd.



Instructies voor een veilige hantering

Lees deze instructies vóór gebruik, omwille van uw eigen veiligheid.

Elektriciteit

Zorg ervoor dat stroomgroepen niet worden overbelast.

Dit kan resulteren in oververhitting of brand.



Zorg ervoor dat het netsnoer niet wordt geknikt en plaats geen zware voorwerpen op het snoer.

Beschadigde netsnoeren kunnen brand veroorzaken.



Hanteer de stekker en de adapter niet met natte handen.

Dit kan resulteren in een elektrische schok.



Zorg ervoor dat de adapter goed in het stopcontact zit.

Bij onjuist gebruik kan brand ontstaan.



Haal de wisselstroomadapter tijdens onweer uit het stopcontact.

Indien u dit niet doet, kan er een elektrische schok optreden.



Gebruik alleen de meegeleverde wisselstroomadapter. Het gebruik van niet-goedgekeurde netadapters wordt niet aanbevolen.

Indien u dit niet doet, kan er een elektrische schok optreden.



Haal de adapter uit het stopcontact wanneer deze niet wordt gebruikt.

Indien u dit niet doet, kan er oververhitting of brand ontstaan.



Schakel de speler onmiddellijk uit en haal de wisselstroomadapter uit het stopcontact indien u water of andere vloeistoffen heeft gemorst.

Bij onjuist gebruik kan brand ontstaan.



Schakel de speler onmiddellijk uit en haal de wisselstroomadapter uit het stopcontact indien de speler of adapter rook of geuren uitstoten.

Bij onjuist gebruik kan brand ontstaan.



Instructies voor een veilige hantering

Lees deze instructies vóór gebruik, omwille van uw eigen veiligheid.

Product

Plaats geen zware voorwerpen op de apparatuur.

Bij onjuist gebruik kan de speler worden beschadigd.



Stel de apparatuur niet bloot aan extreme omstandigheden, met inbegrip van vochtige, stoffige of rokerige ruimten.

Bij onjuist gebruik kan de speler worden beschadigd.



Zorg ervoor dat de apparatuur geen contact maakt met water en andere vloeistoffen.

Damage to your player may result.



Gebruik geen water of chemicaliën om de speler te reinigen. Reinig het oppervlak met een zacht doekje.

Bij onjuist gebruik kan de speler worden beschadigd.



Reinig de apparatuur niet met chemicaliën of reinigingsmiddelen.

Bij onjuist gebruik kan de speler worden beschadigd.



Oefen niet buitensporig veel kracht op de knoppen uit en probeer de apparatuur niet uit elkaar te halen.

Bij onjuist gebruik kan de speler worden beschadigd.



Houd de apparatuur uit direct zonlicht en extreme hitte of koude.

Bij onjuist gebruik kan de speler worden beschadigd.



Laat de apparatuur niet vallen en stel deze niet bloot aan schokken.

Bij onjuist gebruik kan de speler worden beschadigd.





Instructies voor een veilige hantering

Lees deze instructies vóór gebruik, omwille van uw eigen veiligheid.

Houd de speler uit de buurt van sterke magneten.

Magneten in CRT's, tv's, monitors en luidsprekers kunnen de speler beschadigen.



De apparatuur niet uit elkaar halen of modificeren.

Bij onjuist gebruik kan de speler worden beschadigd.



Droog het product niet op een verwarming of in een magnetron (ongeacht of er water of een andere vloeistof op/in het product terecht is gekomen).

Onjuist gebruik kan de speler beschadigen of tot ernstige verwondingen leiden.



Fysieke schokken kunnen leiden tot beschadigde sectoren op de HDD.

Hierdoor kunnen de gegevens op de HDD worden beschadigd. Maak altijd een reservekopie van gegevens op draagbare apparatuur.



Tijdens het uploaden of downloaden van bestanden via de USB-kabel mag u de USB-kabel niet loskoppelen en de apparatuur niet uitschakelen.

Hierdoor kunnen de gegevens op de HDD worden beschadigd.



De gegevens kunnen worden beschadigd door fysieke schokken, bliksem en stroomstoringen.

Gebruikers zijn verantwoordelijk voor het back-uppen van gegevens. iriver Limited kan niet aansprakelijk worden gesteld voor beschadigde gegevens.



Instructies voor een veilige hantering

Lees deze instructies vóór gebruik, omwille van uw eigen veiligheid.

Anders

Gebruik geen hoofdtelefoons/oortelefoons tijdens het fietsen, rijden of bedienen van gemotoriseerde voertuigen.

Dit is gevaarlijk en in sommige landen zelfs verboden.



Verlaag het volume tijdens het lopen, met name op zebrapaden.



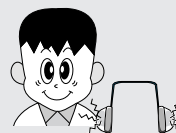
Zet het volume van hoofdtelefoons/oortelefoons niet te hoog.

Gehoordeskundigen raden het continu en langdurig beluisteren van harde muziek af.



Verlaag het volume of stop het gebruik van de speler indien uw oren gaan piepen.

Gehoordeskundigen raden het continu en langdurig beluisteren van harde muziek af.



Luister niet te lang naar muziek op een hoog volume.

Gehoordeskundigen raden het continu en langdurig beluisteren van harde muziek af.



Let altijd op het snoer van de hoofdtelefoon/oortelefoon, om te voorkomen dat u ergens achter blijft haken.





Hoofdstuk 1 | Inleiding

Eigenschappen H10	8
Onderdelen	10
Locatie van de bedieningselementen	11
H10-speler	11
Afstandsbediening	12
Standaard	13
LCD-scherm	14
LCD-scherm	14
Muziekscherm	15
FM-radioscherm	16
Opnamescherm	16
Het product aansluiten	17
De pc aansluiten - De kabel aansluiten	17
De pc aansluiten - De kabel loskoppelen	18
De voeding aansluiten - De adapter (op de speler) aansluiten ..	19
De voeding aansluiten - De adapter (op de standaard) aansluiten ..	20
De oortelefoon/afstandsbediening aansluiten	21
De standaard aansluiten	22
De standaard aansluiten - De pc aansluiten	22
De standaard aansluiten - Lijningang	23
De standaard aansluiten - Lijnuitgang	23
De software installeren	24
iRiver plus installeren	24

Deze handleiding beschrijft het gebruiken van de hardware van de speler. Raadpleeg voor instructies over gerelateerde software en instructies over hoe u muziek overbrengt op uw speler de handleiding die bij iRiver plus geleverd wordt.



Eigenschappen H10

1 Heldere kleurenweergave – 3,81 cm TFT LCD met 260.000 kleuren
De 3,81 cm TFT LCD met 260.000 kleuren toont fier een nieuwe, visueel aantrekkelijke interface die de navigatie door uw muziek makkelijk maakt.

2 Klein apparaat – Grote capaciteit
De H10 heeft een vaste schijf die meer dan 1200 muziekbestanden kan opslaan. (1GB = 1.000.000.000 Bytes – Niet alle geheugen is beschikbaar voor opslaan.)

3 Handige ID3-tagdatabank
U kunt met de ID3-tagdatabank muziekbestanden vinden door te zoeken op artiest, album of genre.

4 Intuïtieve software (iriver plus)
Met de intuïtieve software kunt u eenvoudig uw muziekbestanden beheren.

5 Snellere bestandsoverdracht - Ondersteuning voor USB 2,0-interface
USB 2,0 ondersteunt overdrachtssnelheden tot 480 Mbps.

6 Firmware-upgrades
Firmware-upgrades houden uw speler bijgewerkt.



Eigenschappen H10

7 Foto- en tekstweergave
Digitale foto's of tekstvestanden op het kleurenscherm van de speler bekijken.

8 Verrijkt 3D-geluid
SRS WOW technologie voor geluidseffecten veschaft een rijke basclank en dynamische 3D-geluidseffecten.

9 Aanpasbare EQ-instellingen
U kunt uit meer dan 30 vooraf ingestelde EQ's, en een gebruiker-aangepast EQ kiezen.

10 Ontvangst en opname van FM-radio
Via de automatische scan- en kanaalgeheugenfunctie naar FM-radio luisteren. U kunt de FM-uitzending opnemen terwijl u er naar luistert.

11 Vervangbare batterij
U kunt de maximale speelduur verlengen door vervangbare en oplaadbare reservebatterijen. (Extra batterijen zijn los verkrijgbaar)

12 Handige touch strip
Navigeren door uw muziek is eenvoudig met touch strip-verschuiven.



Onderdelen

De accessoires kunnen afwijken van de afbeeldingen en zonder voorafgaande kennisgeving worden gewijzigd.

<p>H10-speler</p>	<p>Gebruiksaanwijzing/ garantiekaart Snelstartgids</p>	<p>Oortelefoon</p>
<p>Wisselstroomadapter</p>	<p>Draagtas</p>	<p>Installatie-cd</p>
<p>Kabel</p>		

Optionele accessoires

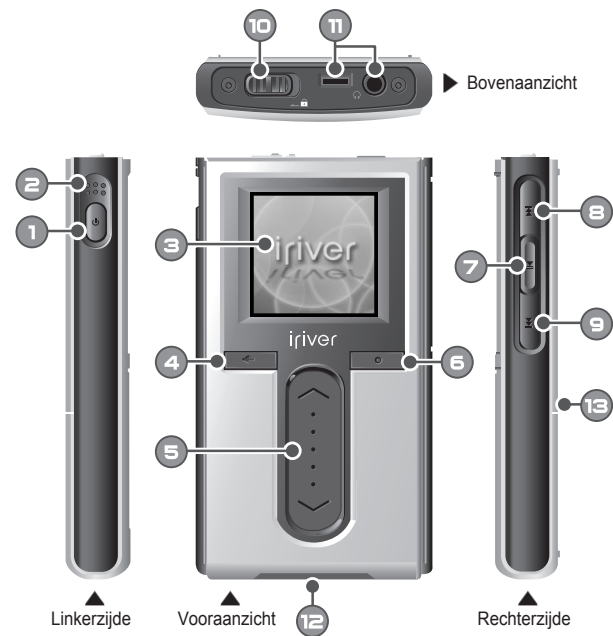
<p>Standaard, USB-kabel en kabel voor lijningang</p>	<p>Afstandsbediening</p>	<p>Extra batterij</p>
--	--------------------------	-----------------------



Locatie van de bedieningselementen

Uw speler kan enigszins van de weergegeven illustraties afwijken.

H10-speler

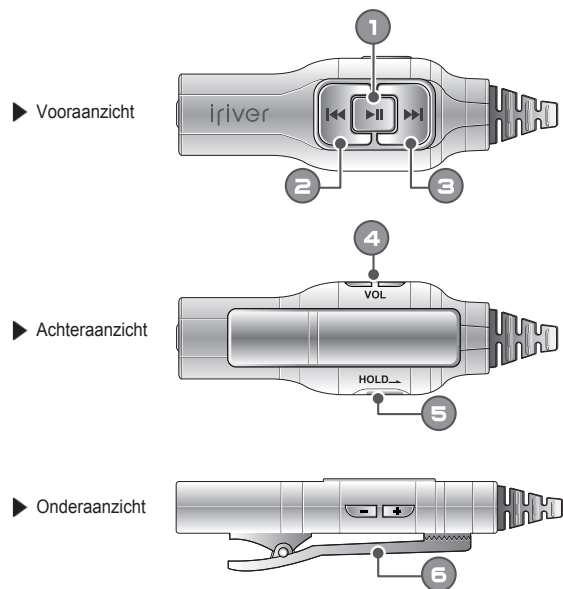


1	AAN/UIT-knop	8	Vorige-knop
2	Ingebouwde microfoon	9	Volgende-knop
3	LCD-scherm	10	Blokkeringsschakelaar
4	Annuleringsknop	11	Oortelefoon/ aansluiting afstandsbediening
5	Schuifknop omhoog/omlaag	12	USB-/adapteraansluiting
6	Selectieknop	13	Ontgrendelingsknop batterij
7	Start/pauze-knop		

Locatie van de bedieningselementen

Uw speler kan enigszins van de weergegeven illustraties afwijken.

Afstandsbediening (De afstandsbediening is optioneel.)

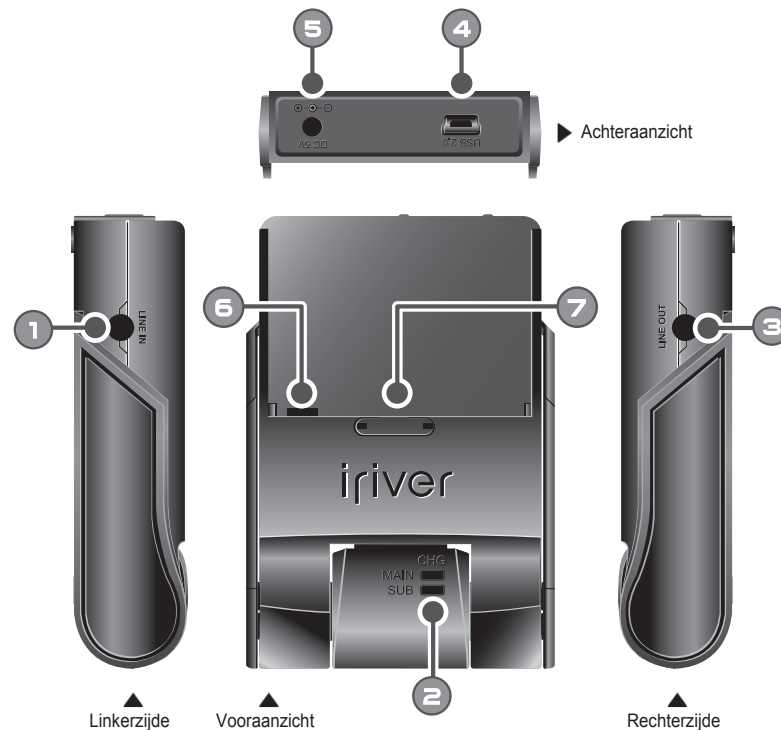


1	AAN/UIT/start/pauze-knop		
2	Vorige-knop	5	Blokkeringsschakelaar
3	Volgende-knop	6	Clip
4	Volumeregelpknop		

Locatie van de bedieningselementen

Uw speler kan enigszins van de weergegeven illustraties afwijken.

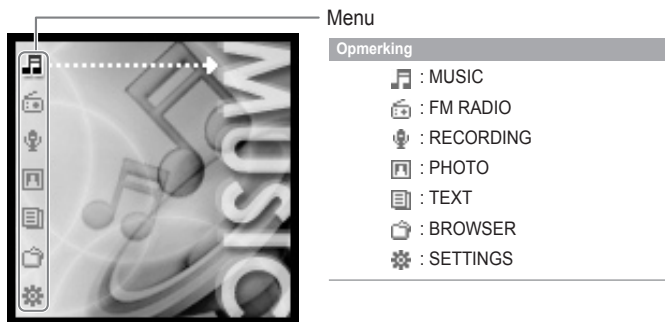
Standaard (De standaard is optioneel.)



1	Lijningang	5	Gelijkstroomingang 5 V
2	Laadindicator	6	Aansluiting batterij-oplader
3	Lijnuitgang	7	Ontgrendelingsknop batterij
4	USB 2,0-aansluiting		

LCD-scherm

LCD-scherm



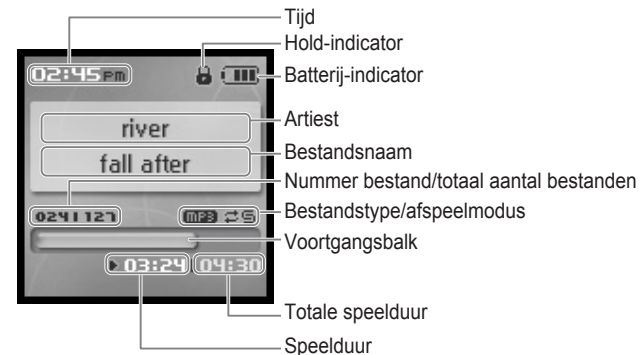
Opmerking

Voorbeeld



LCD-scherm

Muziekscherm



Opmerking

De volgende pictogrammen geven het type bestand aan dat wordt afgespeeld.



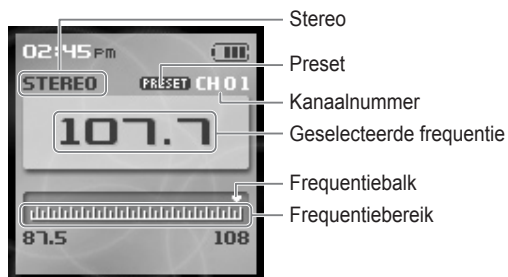
: MP3



: WMA

LCD-scherm

FM-radioscherm



Opnamescherm

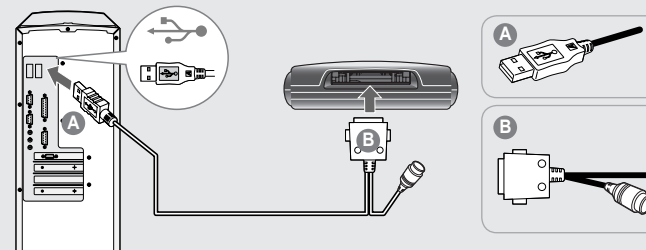


Het product aansluiten

Deze handleiding beschrijft het gebruiken van de hardware van de speler. Raadpleeg voor instructies over gerelateerde software en instructies over hoe u muziek overbrengt op uw speler de handleiding die bij iriver plus geleverd wordt.

De pc aansluiten - De kabel aansluiten

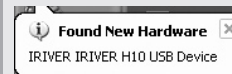
- 1 Sluit de meegeleverde USB-kabel aan op de poort van de H10 en vervolgens op een vrije USB-poort op uw computer.



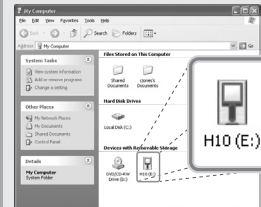
- 2 Schakel de speler in door op de knop [] te drukken. Op het LCD-scherm verschijnt <USB Connected>.



- 3 Windows kan het "Nieuwe hardware gevonden" scherm tonen, als u de speler voor het eerst aansluit.



- 4 De H10 verschijnt als nieuw apparaat onder Mijn computer.



- 5 De H10 is geïnstalleerd en functioneert. Raadpleeg de handleiding die bij uw iriver plus werd geleverd voor stapsgewijze uitleg over het overbrengen van muziek op uw speler.

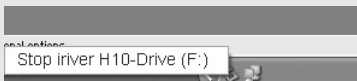
Het product aansluiten

De pc aansluiten - De kabel loskoppelen

1 Klik op het pictogram in de systeembalk.



2 Klik op de pop-upmelding, zoals hieronder wordt weergegeven.



3 Als het venster 'Hardware kan veilig worden verwijderd' verschijnt, klikt u op de knop [OK] en koppelt u de USB-kabel los van de pc.



Opmerking

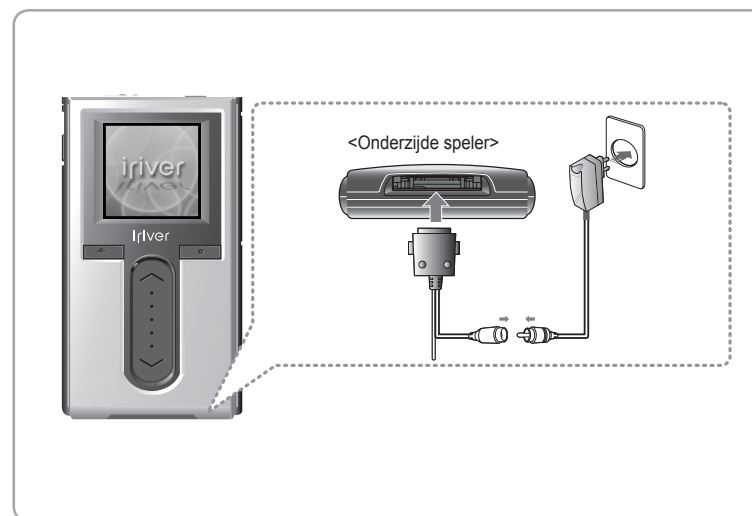
- Op Windows XP is het mogelijk dat het pictogram in de systeembalk verborgen is (afhankelijk van de instellingen van het besturingssysteem).
Klik op 'Verborgen pictogram weergeven' om het verborgen pictogram weer te geven.
- In sommige toepassingen, zoals Windows Verkenner of Windows Media Player, is de optie voor het veilig verwijderen van hardware niet altijd beschikbaar.
Sluit alle toepassingen die van de speler gebruik maken af alvorens de hardware veilig te verwijderen.
- Op Windows XP is het mogelijk dat de optie voor het veilig verwijderen van hardware tijdelijk niet beschikbaar is vanwege interne systeemcommunicatie (afhankelijk van de instellingen).

Het product aansluiten

Om de speler aan te sluiten, dient u gebruik te maken van de kabel van de meegeleverde wisselstroomadapter.

De voeding aansluiten - De adapter (op de speler) aansluiten

1. Sluit de kabel aan op de speler.
2. Sluit de wisselstroomadapter aan op de wisselstroomingang van de speler.
3. Steek de stekker van de wisselstroomadapter in een stopcontact.
De wisselstroomadapter voor dit product loopt op 100~240 V, 50~60 Hz.



Opmerking

- Indien er een stroombron is aangesloten, wordt de laadindicator ingeschakeld.
(Als het laden is voltooid, wordt de indicator uitgeschakeld.)

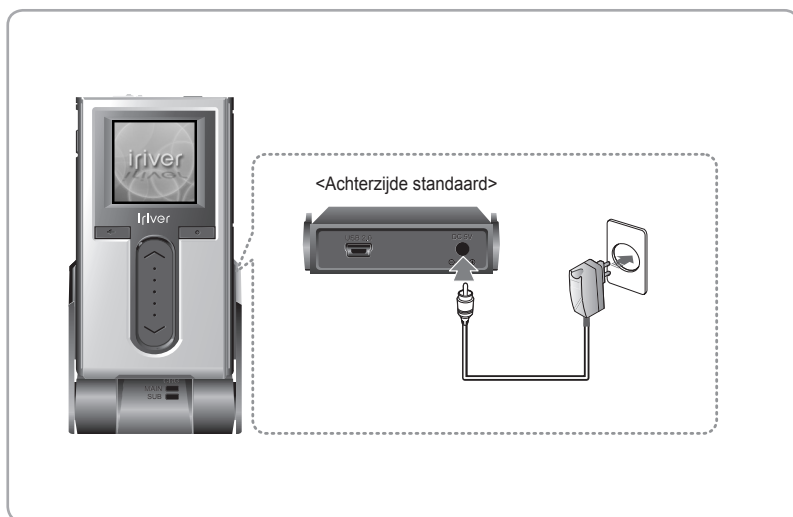
Het product aansluiten

Om de speler aan te sluiten, dient u gebruik te maken van de kabel van de meegeleverde wisselstroomadapter.

De voeding aansluiten - De adapter (op de standaard) aansluiten

(De standaard is optioneel.)

1. Zet de speler op de standaard.
2. Sluit de wisselstroomadapter aan op de 5,0 V-gelijkstroomingang van de standaard.
3. Steek de stekker van de wisselstroomadapter in een stopcontact.



Opmerking

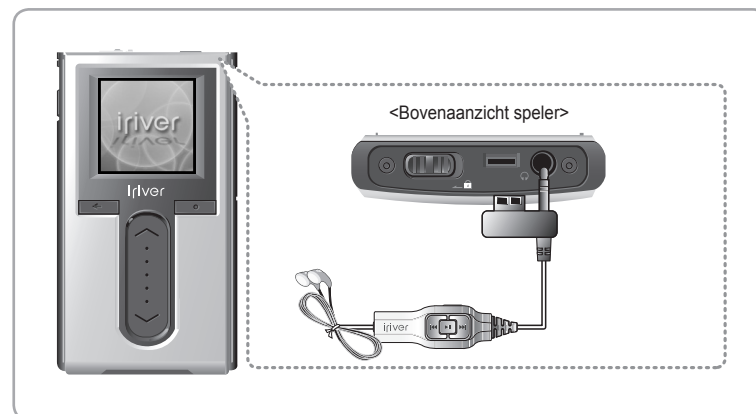
- Indien er een stroombron is aangesloten, wordt de laadindicator ingeschakeld. (Als het laden is voltooid, wordt de indicator uitgeschakeld.)

Het product aansluiten

De oortelefoon/afstandsbediening aansluiten

(De afstandsbediening is optioneel.)

1. Sluit de afstandsbediening aan op de uitgang boven op de speler.
2. Sluit de oortelefoon aan op de uitgang van de afstandsbediening.



Het product aansluiten

De standaard aansluiten

(De standaard is optioneel.)

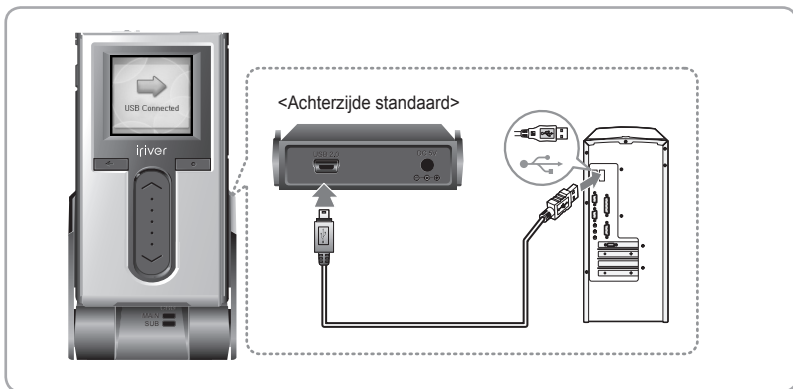
1. Zet de speler op de standaard.



De standaard aansluiten - De pc aansluiten

(De standaard is optioneel.)

1. Zet de speler op de standaard.
2. Sluit de USB 2,0-ingang met de USB-kabel aan op een pc.
(De USB-kabel is optioneel.)

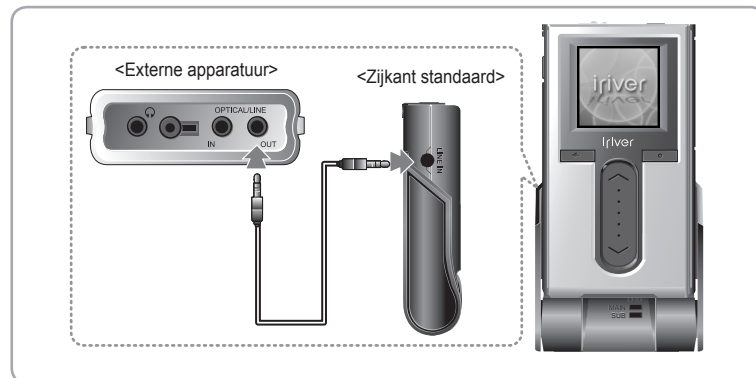


Het product aansluiten

De standaard aansluiten - Lijningang

(De standaard is optioneel.)

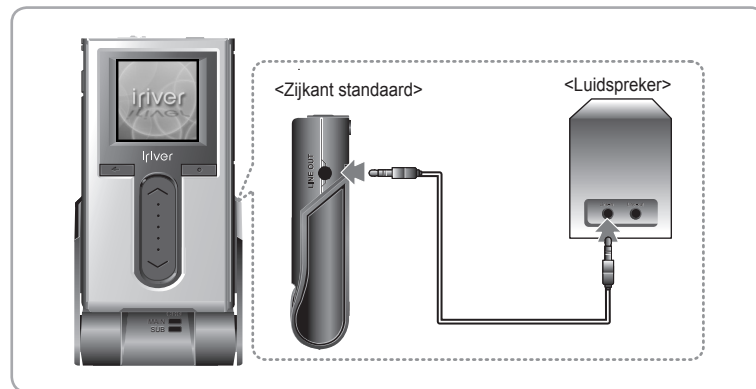
1. Zet de speler op de standaard.
2. Sluit de lijningang van de standaard met een lijnkabel aan op de lijnuitgang van de externe apparatuur. (De lijnkabel is optioneel.)



De standaard aansluiten - Lijnuitgang

(De standaard is optioneel.)

1. Zet de speler op de standaard.
2. Sluit de lijningang van de standaard met een lijnkabel aan op de lijnuitgang (of oortelefoonuitgang) van de externe apparatuur. (De lijnkabel is optioneel.)



De software installeren

Deze handleiding beschrijft het gebruiken van de hardware van de speler. Raadpleeg voor instructies over gerelateerde software en instructies over hoe u muziek overbrengt op uw speler de handleiding die bij iriver plus geleverd wordt.

iriver plus installeren

- Nadat u de installatie-cd in het cd-romstation van de pc heeft geplaatst, wordt automatisch de installatieprocedure van het programma gestart. Indien de installatieprocedure van het programma niet automatisch wordt gestart, klikt u op het pictogram 'Deze computer' en voert u het bestand `iriver_setup_full.exe` op het cd-romstation uit.
- Zodra het venster 'Installer Language' verschijnt, selecteert u de gewenste taal en klikt u op de knop [OK].



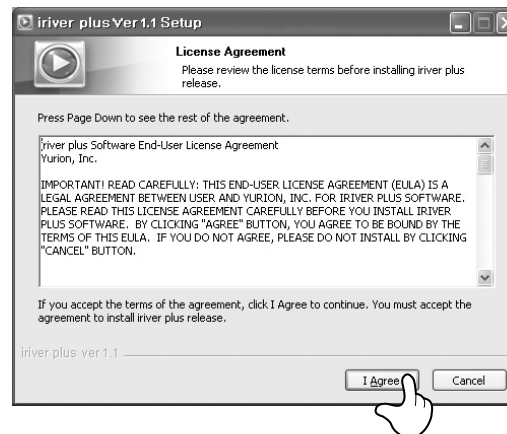
- Volg de instructies in elk venster.



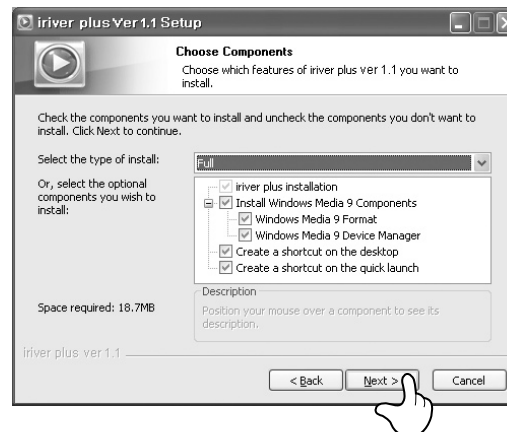
De software installeren

Deze handleiding beschrijft het gebruiken van de hardware van de speler. Raadpleeg voor instructies over gerelateerde software en instructies over hoe u muziek overbrengt op uw speler de handleiding die bij iriver plus geleverd wordt.

- Als het venster 'License Agreement' verschijnt, klikt u op de knop [I Agree].



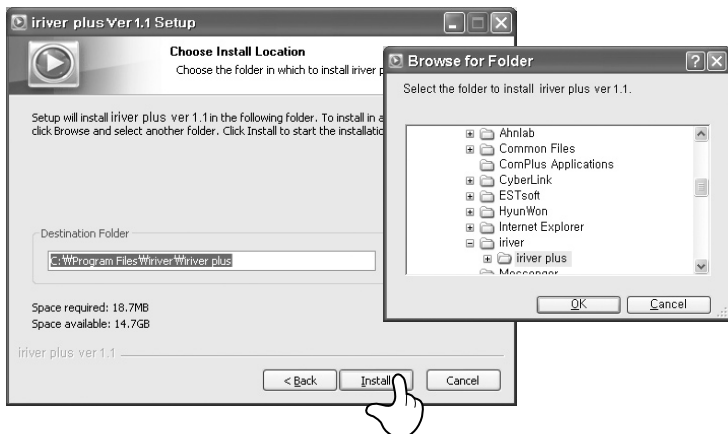
- Selecteer de componenten en klik op de knop [Next].



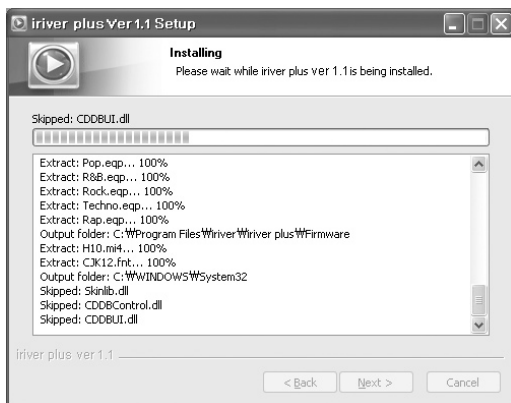
De software installeren

- Deze handleiding beschrijft het gebruiken van de hardware van de speler. Raadpleeg voor instructies over gerelateerde software en instructies over hoe u muziek overbrengt op uw speler de handleiding die bij iriver plus geleverd wordt.

6. Selecteer de installatiemap en klik op de knop [Install].



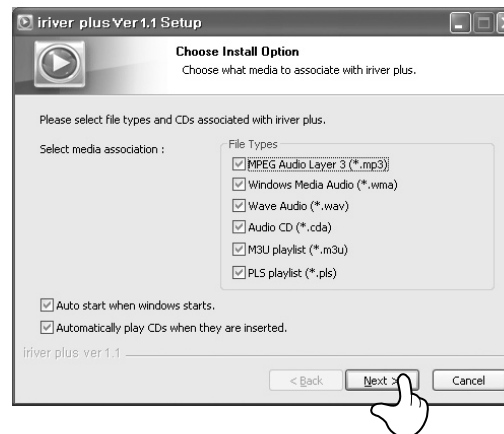
7. Het scherm van de installatieprocedure wordt weergegeven.



De software installeren

- Deze handleiding beschrijft het gebruiken van de hardware van de speler. Raadpleeg voor instructies over gerelateerde software en instructies over hoe u muziek overbrengt op uw speler de handleiding die bij iriver plus geleverd wordt.

8. Selecteer het bestandstype en klik op de knop [Next].



9. Als wordt aangegeven dat de installatie is voltooid, klikt u op de knop [Finish].





Hoofdstuk 2 | Snelstart

De speler in-/uitschakelen en muziekbestanden afspelen	30
Het volume regelen en modi wijzigen	31

Deze handleiding beschrijft het gebruiken van de hardware van de speler. Raadpleeg voor instructies over gerelateerde software en instructies over hoe u muziek overbrengt op uw speler de handleiding die bij iRiver plus geleverd wordt.



De speler in-/uitschakelen en muziekbestanden afspelen

Deze handleiding beschrijft het gebruiken van de hardware van de speler.
Raadpleeg voor instructies over gerelateerde software en instructies over hoe u muziek overbrengt op uw speler de handleiding die bij iriver plus geleverd wordt.

Opmerking

- Knopafbeelding met witte achtergrond = Kort op de knop drukken.
Knopafbeelding met zwarte achtergrond = De knop ingedrukt houden.

De speler in-/uitschakelen



1 De speler inschakelen

Druk op de [P]-knop
Het openingsscherm wordt weergegeven.



Opmerking

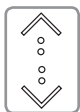
- Als de speler na het indrukken van de knop niet wordt ingeschakeld, controleert u of de HOLD-schakelaar op OFF staat. Controleer tevens of de batterij leeg is.



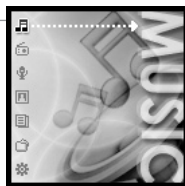
1 De speler uitschakelen

Houd de [P]-knop ingedrukt.
De speler wordt uitgeschakeld.

Muziek afspelen



1 Selecteer de modus <MUSIC> via de [↑/↓]-schuifknop en druk op de [O]-knop als het hoofdscherm wordt weergegeven.



2 Nadat het muziekbestand is gevonden, drukt u op de [O]-knop om het bestand af te spelen.



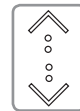
▶ : Gaat verder met het vorige gespeelde nummer

○ : Speelt de geselecteerde muziek af



Het volume regelen en modi wijzigen

Volume regelen

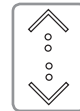


1 Tijdens het afspelen kunt u het volume regelen met de [↑/↓]-schuifknop.

↑ : Volume hoger
↓ : Volume lager



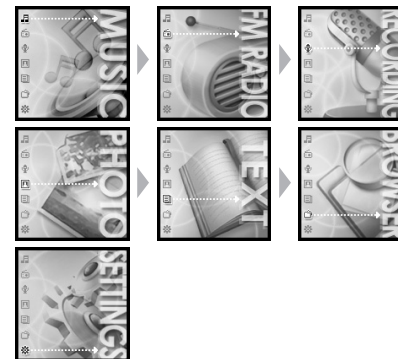
Modus wijzigen



1 Selecteer de modus met gebruikmaking van de [↑/↓]-schuifbalk als het hoofdmenu verschijnt. Er zijn 7 modi, te weten: MUSIC, FM RADIO, RECORDING, PHOTO, TEXT, BROWSER, SETTINGS.



Opmerking



2 Druk op de [O]-knop om de gewenste modus in te voeren.



3 U kunt in ieder scherm de [←]-knop ingedrukt houden om terug te keren naar het hoofdmenu.



Hoofdstuk 3 | Basisbediening

Muziekbestanden afspelen.....	34
Muziekbestanden afspelen.....	34
De afspeelmodus configureren	38
Afspeellijstfunctie.....	40
Automatische synchronisatiefunctie	41
FM-radio beluisteren	42
FM-radio beluisteren	42
FM-radiofrequenties scannen - Handmatig zoeken	43
FM-radiofrequenties scannen - Automatisch scannen	43
FM-radiostation opslaan - Handmatig	44
FM-radiostation opslaan - Automatisch	44
FM-radiofrequenties scannen - PRESET-functie	45
FM-radiostation wissen	46
Opnemen	47
Sprak opnemen	47
Lijnopname	48
FM-radiostation opnemen	50
Instructies voor opname	51
Het opgenomen bestand afspelen	51
Beeldweergave.....	52
Afbeeldingen weergeven.....	52
Afbeeldingen op uw speler laden	53
Tekstweergave	54
Tekstweergave	54
Tekstbestanden op de speler laden.....	56
Browserfunctie.....	57
Browserfunctie.....	57

Deze handleiding beschrijft het gebruiken van de hardware van de speler. Raadpleeg voor instructies over gerelateerde software en instructies over hoe u muziek overbrengt op uw speler de handleiding die bij iRiver plus geleverd wordt.



Muziekbestanden afspelen

Deze handleiding beschrijft het gebruiken van de hardware van de speler. Raadpleeg voor instructies over gerelateerde software en instructies over hoe u muziek overbrengt op uw speler de handleiding die bij iriver plus geleverd wordt.

Muziekbestanden afspelen

	<p>1 Laat de HOLD-schakelaar los en druk op de [⏻]-knop om het openingsscherm weer te geven.</p>	
	<p>2 Selecteer de <MUSIC> modus met gebruikmaking van de [↕]-schuifbalk uit het hoofdmenu verschijnt.</p>	
	<p>3 Druk op de [○]-knop om het scherm <Search> weer te geven.</p>	

Opmerking

- Als u <Artists> selecteert :
Selecteert u "Artists – Albums – Titles" om naar muziekbestanden te zoeken.
- Als u <Albums> selecteert :
Selecteert u "Albums – Titles" om naar muziekbestanden te zoeken.
- Als u <Genres> selecteert :
Selecteert u "Genre - Artists – Albums – Titles" om naar muziekbestanden te zoeken.
- Als u <Titles> selecteert :
Als u "Titles" om naar muziekbestanden te zoeken.
- Als u <Playlists> selecteert :
(Zie pagina 40.)



Muziekbestanden afspelen



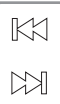
	<p>4 Selecteer de optie met de [↕]-schuifknop. Voorbeeld: Selecteer <Titles></p> <p>[○] : Druk op de knop om naar de gewenste optie te gaan.</p> <p>[↕] : Gaat naar de gewenste optie.</p> <p>[←] : Druk op de knop om naar het vorige scherm te gaan.</p> <p>[↩] : Houd de knop ingedrukt om direct naar het hoofdscherm te gaan.</p>	
	<p>5 Druk na de selectie van het muziekbestand op de [○]-knop om het bestand af te spelen.</p> <p>Druk op de [▶] knop om het afspelen te stoppen. Druk nogmaals om de muziek af te spelen.</p> <p>In het zoek- of hoofdscherm drukt u op de [▶] knop om recentelijke afgespeelde muziek af te spelen.</p>	
	<p>6 Tijdens het afspelen kunt u het volume regelen met de [↕]-schuifknop.</p> <p>↕ : Volume hoger</p> <p>↘ : Volume lager</p>	

Opmerking





Muziekbestanden afspelen



7 Vorig/volgend bestand afspelen

Druk tijdens het afspelen op de [◀/▶]-knop om het vorige/volgende bestand af te spelen.

◀: Speelt vorig bestand af.
▶: Speelt volgend nummer af.



8 Vooruit spoelen/terugspoelen

Houd tijdens het afspelen de [⏏/⏮]-knop ingedrukt om vooruit of terug te spoelen.

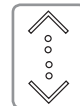
⏮: Terugspoelen
⏏: Vooruit spoelen



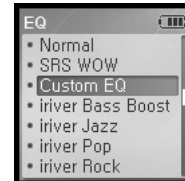
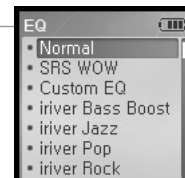
Muziekbestanden afspelen



9 Druk tijdens het afspelen op de [EQ]-knop om het EQ-selectiescherm weer te geven.



10 Selecteer de EQ met de [↑/↓]-schuifknop en druk op de [EQ]-knop.

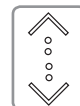


Opmerking

- EQ bestaat uit SRS en 30 standaard-EQ's.
- Gebruik het <Sound>-menu om SRS en aangepaste EQ aan te passen. (Zie pagina 63.)
- SRS gebruikt een combinatie van Field Width, TruBase, FOCUS en Freq. Boost om het geluid te verrijken.
- De selectie van Aangepaste EQ vindt automatisch plaats na het aanpassen van de EQ-instellingen in het <Sound> menu.



11 Houd tijdens het afspelen de [MY Rating]-knop ingedrukt om het scherm <MY Rating>weer te geven.



12 Selecteer de gewenste waardering met de [↑/↓]-schuifknop en druk op de [MY Rating]-knop.

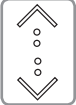






Muziekbestanden afspelen

De afspeelmodus configureren


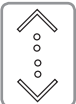
Tijdens het afspelen kunt u gebruik maken van diverse afspeelmodi.

- 


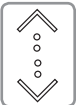
1 Selecteer de modus <SETTINGS> met de [↑ / ↓]-schuifknop als het hoofdscherm wordt weergegeven.


- 



2 Druk op de [○]-knop om het scherm <SETTINGS> weer te geven.


- 


3 Selecteer <Sound> met de [↑ / ↓]-schuifknop en druk op de [○]-knop om het scherm <Sound> weer te geven.


- 

4 Ga naar <Play Mode> met de [↑ / ↓]-schuifknop.


- 

5 Druk op de [○]-knop om het scherm <Play Mode> weer te geven.

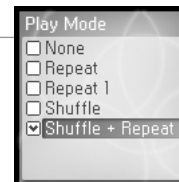




Muziekbestanden afspelen



- 6** Selecteer de gewenste afspeelmodus met de [↑ / ↓]-schuifknop en druk op de [○]-knop als het hoofdscherm wordt weergegeven.



Opmerking

■ De modus Play kent de volgende opties.

-  : **Repeat**
Herhaalt alle tracks in de geselecteerde categorie.
-  : **Repeat 1**
Herhaalt een geselecteerde track.
-  : **Shuffle**
Speelt alle tracks in de geselecteerde categorie af in willekeurige volgorde om vervolgens te stoppen.
-  : **Shuffle + Repeat**
Speelt alle tracks in de geselecteerde categorie af in willekeurige volgorde.



Afspeellijstfunctie

Wat is een afspeellijst

De 'Playlist' is een lijst waarin u muziek- of andere audiobestanden kunt beheren. Nadat u een afspeellijst voor een specifieke gemoedstoestand of een favoriete artiest heeft aangemaakt, kunt u deze via iriver plus afspelen of aan de H10-serie overdragen. U kunt de muziekbestanden nu overal en altijd afspelen. Zie voor meer informatie de gebruiksaanwijzing van iriver plus.

Opmerking

Als u <Playlists> selecteert:

- My Rating
Speelt tracks af in de aangegeven volgorde van waardering.
- My Favorites
Speelt tracks af op basis van afspeelfrequentie.
- Recently Played
Speelt tracks af in de volgorde waarin deze recentelijk zijn afgespeeld.
- My Playlists
Speelt tracks af op basis van de afspeellijst die u in iriver plus heeft aangemaakt.
- Quick List
Door de gebruiker direct te wijzigen afspeellijst. U kunt de Quick List laden door: De titel te vinden via het <MUSIC> menu. De [●] ingedrukt houden om het toe te voegen aan de Quick List. De "Added Quick List" wordt afgespeeld. Herhaal deze stappen om meerdere titels aan de Quick List toe te voegen. Gebruik het <Playlists> menu om de Quick List te zien. Druk op de [○]-knop om het af te spelen.



Automatische synchronisatiefunctie

Wat is Auto Sync

Als u de H10 en iriver plus instelt op automatische synchronisatie, worden alle muziekbestanden in de bibliotheek van iriver plus aan de H10 overgedragen. Zie voor meer informatie de gebruiksaanwijzing van iriver plus.

- 1** Sluit de speler op de host-pc aan. iriver plus ziet de speler en start automatisch op.
- 2** U kunt de speler aan de rechterzijde van iriver plus vinden. Bij een rechtermuisklik op de speler verschijnt een menu.
- 3** Klik op Sync Options.

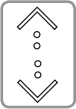
Auto Sync:
iriver plus synchroniseert de muziek automatisch naar de speler.



Manual Transfer:
Met deze optie voegt u in iriver plus handmatig de muziek toe aan de laag.





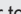
FM-radio beluisteren



FM-radio beluisteren

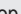
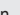
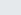
- 



1 Selecteer de <FM RADIO> modus door de [ / ]-schuifbalk uit het hoofdmenu te gebruiken.




- 

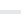
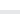
2 Druk de []-knop in om over te gaan naar <FM Radio>.



- 

3 Configureer de Preset door op de knop [] te drukken, en druk vervolgens op de knop [ / ] om een FM-station te selecteren.

 : Naar vorig station
 : Naar volgend station


- 

4 Tijdens het beluisteren van de FM-radio kunt u het volume regelen met de [ / ]-schuifknop.




Opmerking


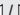

- Sommige stations kunnen niet ontvangen worden in gebieden met een slechte ontvangst.








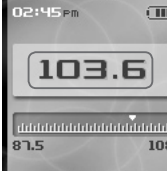
FM-radio beluisteren

FM-radiofrequenties scannen - Handmatig zoeken


- 

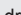
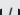

1 Als <PRESET> is weergegeven, drukt u op de knop [] om de "Preset"-modus uit te schakelen. U drukt op de knop [ / ] om de frequentie te verhogen of te verlagen.



 : 0,1 MHz verlagen
 : 0,1 MHz verhogen






- 



FM-radiofrequenties scannen - Automatisch scannen

- 

1 Als <PRESET> is weergegeven, drukt u op de knop [] om de "Preset"-modus uit te schakelen. U drukt op de knop [ / ] om de frequentie te verhogen of te verlagen.

 : Gaat naar de vorige beschikbare frequentie
 : Gaat naar de volgende beschikbare frequentie


- 







Opmerking

- Als de preset is INGESCHAKELD, kan de functie AUTO SCAN niet worden gebruikt.




FM-radio beluisteren

FM-radiostation opslaan - Handmatig

1 Als <PRESET> is weergegeven, drukt u op de knop [▶] om de "Preset"-modus uit te schakelen. U drukt op de knop [◀] / [▶] om de frequentie te verhogen of te verlagen.


◀: Verlaagt frequentie
▶: Verhoogt frequentie



2 Houd de [▶]-knop ingedrukt. Als alle 20 beschikbare kanalen in gebruik zijn, wordt het station niet opgeslagen.

Opmerking

- U kunt maximaal 20 kanalen opslaan.
- U kunt geen nieuwe stations meer opslaan als ze alle 20 al in gebruik zijn. Zie pagina 46 voor instructies over het verwijderen van een station voordat u een andere opslaat.






FM-radio beluisteren

FM-radiofrequenties scannen - PRESET-functie





1 Als <PRESET> niet staat weergegeven, kunt u op de knop [▶] drukken om de "Preset"-modus te activeren.



2 Druk op de [◀] / [▶]-knop om naar het vorige/volgende station te gaan.

◀: Gaat naar het vorige preset-station
▶: Gaat naar het volgende preset-station



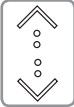

Opmerking

- U kunt alleen opgeslagen preset-stations selecteren.

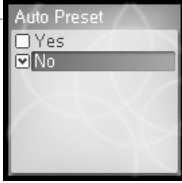


FM-radiostation opslaan - Automatisch

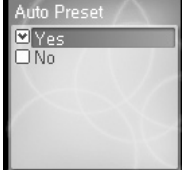
Met de optie <Auto Preset> kunt u automatisch 20 stations in de 20 kanalen opslaan. De functie <Auto Preset> kan worden ingesteld onder <SETTINGS> - <Extra> - <Auto Preset>.

1 Als het scherm <Auto Preset> verschijnt, gaat u naar [Yes] met de [↕]-schuifknop.



2 Druk op de [○]-knop. De stations waarop u heeft afgestemd worden één voor één opgeslagen.



Opmerking

- In gebieden met een slechte ontvangst kunnen sommige stations mogelijk niet worden opgeslagen.

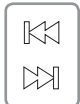


FM-radio beluisteren

FM-radiostation wissen



- 1** Als <PRESET> niet is weergegeven, drukt u op de knop [▶] om de "Preset"-modus te activeren. U drukt op de knop [◀▶] om een opgeslagen station te selecteren.



- 2** Houd de [▶] -knop ingedrukt. Het geselecteerde station wordt gewist en het volgende station wordt weergegeven. Houd nogmaals de [▶] -knop ingedrukt om het volgende station te wissen.



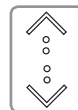
Opmerking

- Als alle stations verwijderd zijn, schakelt Preset-modus automatisch uit, totdat een ander station is opgeslagen.

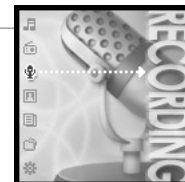


Opnemen

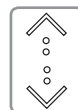
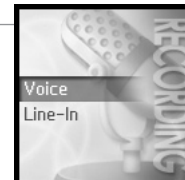
Spraak opnemen



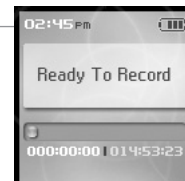
- 1** Selecteer de <RECORDING> modus met de [↑ / ↓] -schuifbalk uit het hoofdmenu.



- 2** Druk op de [○] -knop om het scherm <Recording Source> weer te geven.



- 3** Ga naar <Voice> met de [↑ / ↓] -schuifknop en bevestig met de [○] -knop.



- 4** Druk op de [○] -knop om de opname te starten.



- 5** Druk op de [○] -knop om de opname te stoppen.

Opmerking

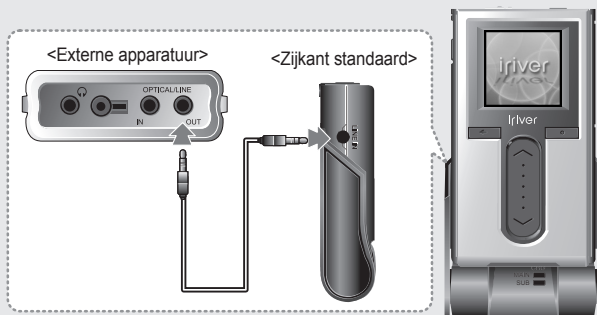
- Tijdens de opname kan het volume niet worden gewijzigd.
- Houd de speler minstens 30 cm verwijderd van de plaats waar u de opname maakt om vervorming te voorkomen.
- U kunt de spraakinstelling wijzigen in het menu <Voice Setting>. (Zie pagina 66.)

Opnemen

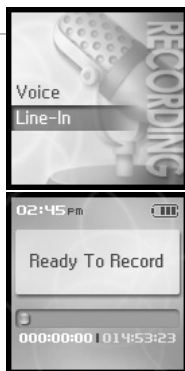
U kunt alleen lijningang-opnames maken als u de apart verkrijgbare standaard gebruikt.

Lijnopname

- 1** Nadat u de speler en de standaard heeft aangesloten, sluit u de lijningang van de standaard met de lijnkabel aan op de lijnuitgang (of oortelefoon) van de externe apparatuur.



- 2** In het scherm 'Recording Source' gaat u naar <Line-In> met de [↑/↓]-schuifknop en bevestigt u met de [○]-knop.



Opnemen

- 3** Start het afspelen van hetgene dat u wilt opnemen. Vervolgens drukt u op de knop [○] om het opnemen te starten.
- 4** Druk op de [○]-knop om de opname te stoppen.

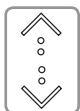


Opmerking

- Tijdens de opname kan het volume niet worden gewijzigd.
- U kunt de opnamekwaliteit en het volume wijzigen in de menu's in the <Line-In Setting> en <Line-In Volume>. (Zie pagina 67.)

Opnemen

FM-radiostation opnemen



- 1** Selecteer de <FM RADIO> modus door de [↕ / ↕]-schuifbalk uit het hoofdmenu te gebruiken.



- 2** Druk de [○] knop in om over te gaan op Radio-modus.



- 3** Houd de [●]-knop ingedrukt om radio-opnames te maken.



- 4** Druk op de [○]-knop om de opname te stoppen.

Opmerking

- Tijdens de opname kan het volume niet worden gewijzigd.

Opnemen

Instructies voor opname

Opmerking

- De opname wordt automatisch gestopt wanneer:
 - Het geheugen van de speler vol is.
 - De batterij bijna leeg is.

Het opgenomen bestand afspelen



- 1** Druk in de opname-standbymodus op de [▶] -knop om het opgenomen bestand af te spelen.



Opmerking

- Het opgenomen bestand wordt op de volgende locaties opgeslagen (afhankelijk van de BRON).

Voice

My Recordings\Voice\VoiceYYMMDDXXX.MP3

Line In

My Recordings\Audio\AudioYYMMDDXXX.MP3

Tuner

My Recordings\Tuner\TunerYYMMDDXXX.MP3

(YYMMDD - Y : Jaar, M : Maand, D : Dag)

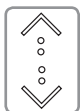
- U kunt bestanden selecteren en afspelen via het menu <BROWSER>.



Beeldweergave

Beeldweergave biedt ondersteuning voor jpg-bestanden.

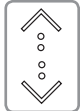
Afbeeldingen weergeven



- 1 Selecteer de <PHOTO> modus met de [↕ / ↕]-schuifbalk uit het hoofdmenu.



- 2 Druk op de [O]-knop om het scherm <Image> weer te geven.



- 3 Ga naar de gewenste afbeelding met de [↕ / ↕]-schuifknop in het scherm <Image>.



- 4 Druk op de [O]-knop om het scherm <Image> weer te geven.



Opmerking

- De laadtijd van grote weergeven-bestanden is langer.
- De beeldweergave biedt geen ondersteuning voor progressieve jpg-bestanden.

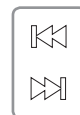
Wat is progressieve jpg?

Progressieve jpg verdeelt het bestand in een aantal scans. De eerste scan geeft de afbeelding op lage kwaliteit weer en neemt daarom erg weinig ruimte in beslag. Latere scans verbeteren de kwaliteit geleidelijk.



Beeldweergave

Beeldweergave biedt ondersteuning voor jpg-bestanden.



- 5 Druk op de [◀/▶]-knop om naar de vorige/volgende afbeelding te gaan.

◀: Gaat naar vorige afbeelding
▶: Gaat naar volgende afbeelding



Druk op de [▶]-knop om de diashow te starten.
Om de diashow te stoppen, drukt u nogmaals op de [▶]-knop.



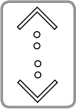
Afbeeldingen op uw speler laden



- 1 Sluit de speler aan op uw pc met behulp van de bijgeleverde kabel, en zet de speler aan. (Zie pagina 17.)
- 2 Open Mijn computer:
 - a. Windows XP : Start - Selecteer Mijn computer vanaf het Start-menu
 - b. Windows 2000 : Dubbelklik het pictogram Mijn computer op uw beeldscherm.
- 3 Ga naar uw afbeeldingenbestand, meestal bevindt zich dat in Mijn documenten, selecteer vervolgens Mijn afbeeldingen. Houd deze map open.
- 4 Open een tweede Mijn computer-venster.
- 5 Dubbelklik op het H10-apparaat, en dubbelklik vervolgens op de Mediamap.
- 6 Om afbeeldingen in de speler te laden, klikt en sleept u de afbeeldingsbestanden van uw pc naar de PHOTO-map in de H10.
- 7 Tijdens het kopiëren van de bestanden ziet u een voortgangsvenster.
- 8 Ontkoppel de USB-kabel pas als alle bestanden gekopieerd zijn.






Tekstweergave

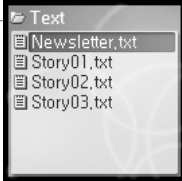
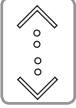
Tekstweergave


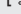
- 

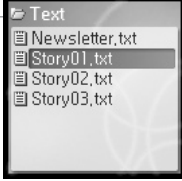

1 Selecteer de modus <TEXT> met de [ / ]-schuifknop als het hoofdscherm wordt weergegeven.



- 

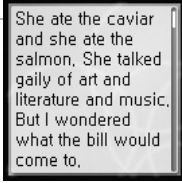
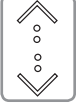
2 Druk op de []-knop om het scherm <Text> weer te geven.


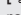

- 

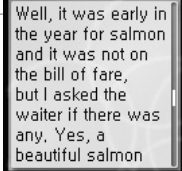
3 Ga naar het gewenste tekstbestand met de [ / ]-schuifknop in het scherm <Text>.


- 

4 Druk op de []-knop om het scherm <Text> weer te geven.

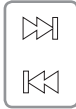

- 





5 Tijdens het lezen van de tekst kunt u met de [ / ]-schuifknop naar de vorige/vervolgende regel gaan.

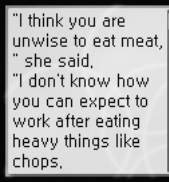









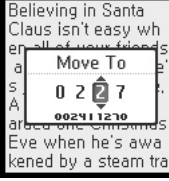
Tekstweergave

- 

6 Tijdens het lezen van de tekst kunt u met de [ / ]-schuifknop naar de vorige/vervolgende pagina gaan.
 : Vorige pagina
 : Vervolgende pagina


- 

7 Druk tijdens het weergeven van de tekst op de []-knop om naar de gewenste pagina te gaan.
 : Selecteert de locatie
 : Selecteert het nummer
 : Gaat naar de gewenste pagina





Tekstweergave

Tekstbestanden op de speler laden

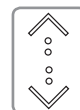
- 1 Sluit de speler op uw pc aan met behulp van de bijgeleverde kabel, en zet de speler aan. (Zie pagina 17.)
- 2 Open Mijn computer:
 - a. Windows XP : Start - Selecteer Mijn computer vanaf het Start-menu
 - b. Windows 2000 : Dubbelklik het pictogram Mijn computer op uw beeldscherm.
- 3 Zoek uw (.txt) tekstbestanden op. Houd deze map open.
- 4 Open een tweede Mijn computer-venster.
- 5 Dubbelklik op het H10-apparaat, en dubbelklik vervolgens op de Mediamap.
- 6 Om tekstbestanden in de speler te laden, klikt en sleept u de tekstbestanden van uw pc naar de TEXT-map in de H10.
- 7 Tijdens het kopiëren van de bestanden ziet u een voortgangsvenster.
- 8 Ontkoppel de USB-kabel pas als alle bestanden gekopieerd zijn.



Browserfunctie

Browserfunctie

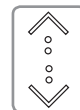
Met de Bladeren-functie kunt u van bestand naar bestand navigeren. U kunt nummers afspelen, afbeeldingen bekijken of tekstbestanden weergeven zonder naar een andere modus over te hoeven gaan. Van iedere modus zullen een aantal functies niet beschikbaar zijn, zoals afbeeldingen in een diavoorstelling bekijken, zoeken op artiest en genre, etc.



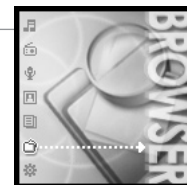
- 1 Selecteer de <BROWSER> modus met de [↑ / ↓]-schuifbalk uit het hoofdmenu.



- 2 Druk op de [O]-knop om alle bestanden op de speler als een boom weer te geven.



- 3 Met de knoppen [↑ / ↓], [O] en [↔] kunt u naar alle bestanden op de speler navigeren.





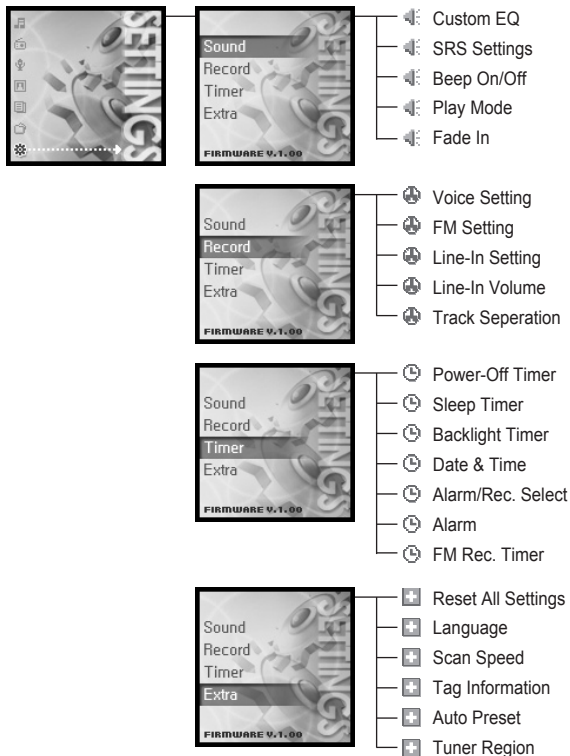
Hoofdstuk 4 | Handige functies

Menufuncties	60
Menuconfiguratie	61
Menu wijzigen	61
Naar submenu	61
De functie-instellingen aanpassen	62
Submenu afsluiten	62
Menu-instelling	63
Sound	63
Record	66
Timer	69
Extra	73



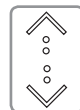
Menufuncties

De bediening van de functies kan per firmwareversie verschillen. Gebruikers kunnen hun eigen instellingen configureren.



Menuconfiguratie

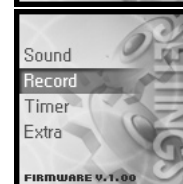
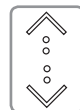
Menu wijzigen



1 Selecteer de modus <SETTINGS> met de [↕ / ↴]-schuifknop als het hoofdscherm wordt weergegeven.



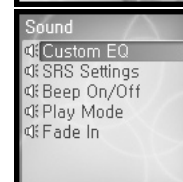
2 Druk op de [O]-knop om het scherm <SETTINGS> weer te geven. Met de [↕ / ↴]-schuifknop kunt u naar het vorige/volgende menu gaan.



Naar submenu



1 Druk op de [O]-knop om het scherm <Sub> weer te geven.





Menuconfiguratie

De functie-instellingen aanpassen

- 

1 Met de [**↑** / **↓**]-schuifknop kunt u naar het submenu gaan.


- 


2 Druk op de [**○**]-knop om de inhoud van het betreffende submenu weer te geven.


- 


3 Druk op de [**↑** / **↓** , **○**]-knop om de functie-instellingen aan te passen.




Submenu afsluiten

- 

1 Druk op de [**←**]-knop om het submenu af te sluiten.

Houd de [**←**]-knop ingedrukt om terug te keren naar het hoofdmenu.




Menu-instelling

Sound

1. Custom EQ

U kunt diverse frequentiebanden selecteren om uw eigen geluidseffecten in te stellen.

De frequenties lopen van -12 dB tot 12 dB in stappen van 2.

- [**○**] : Wijzigt frequentieband
- [**↑** / **↓**] : Selecteert frequentieniveau

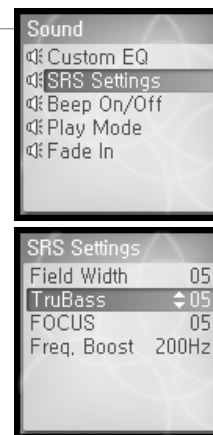


2. SRS Settings

Het niveau van de 3d-effecten instellen.

Er zijn 4 soorten 3d-effecten, te weten Field Width, TruBass, FOCUS en Freq. Boost.

- Field Width : De veldbreedte instellen.
- TruBass : De Trubass-waarde instellen.
- FOCUS : De geluidsresolutie instellen.
- Freq. Boost : De geluidsversterking instellen.



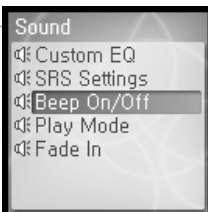


Menu-instelling

3. Beep On/Off

Het volume van de pieptoon voor de bewegende cursor instellen.

Selecteer <On> of <Off> met de [▲ / ▼]-schuifknop en druk op de [O]-knop om uw keuze te bevestigen.



4. Play Mode

De afspeelmodus instellen.

(Voor meer informatie over de afspeelmodus, zie pagina 38.)

De afspeelmodus kan alleen worden ingesteld onder <SETTINGS> - <Sound> - <Play Mode>.

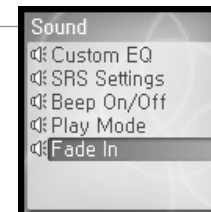
Selecteer de afspeelmodus met de [▲ / ▼]-schuifknop en druk op de [O]-knop om uw keuze te bevestigen.



Menu-instelling

5. Fade In

Indien u deze functie activeert, wordt het volume bij inschakeling van de afspeelmodus geleidelijk hoger. Op deze manier kunt u voorkomen dat de muziek plotseling heel hard klinkt.





Menu-instelling

Record

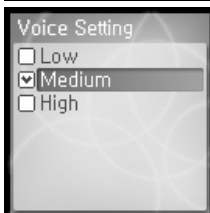
1. Voice Setting

De kwaliteit van de spraakopname instellen.

Selecteer <Low>, <Medium>, <High> met de [↑ / ↓]-schuifknop en druk op de [O]-knop om uw keuze te bevestigen.

De beschikbare opnametijd is als volgt afhankelijk van de opnamekwaliteit:

Low	: 338 uur
Medium	: 169 uur
High	: 84 uur en 30 minuten



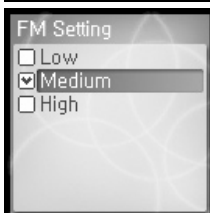
2. FM Setting

De kwaliteit van de FM-opname instellen.

Selecteer <Low>, <Medium> of <High> met de [↑ / ↓] schuifknop en druk op de [O]-knop om uw keuze te bevestigen.

De beschikbare opnametijd is als volgt afhankelijk van de opnamekwaliteit:

Low	: 338 uur
Medium	: 169 uur
High	: 84 uur en 30 minuten



Menu-instelling

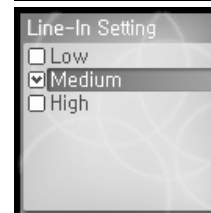
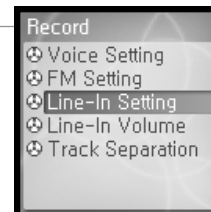
3. Line-In Setting

De opnamekwaliteit voor externe apparatuur instellen.

Selecteer <Low>, <Medium> of <High> met de [↑ / ↓] schuifknop en druk op de [O]-knop om uw keuze te bevestigen.

De beschikbare opnametijd is als volgt afhankelijk van de opnamekwaliteit:

Low	: 84 uur en 30 minuten
Medium	: 56 uur en 20 minuten
High	: 33 uur en 50 minuten

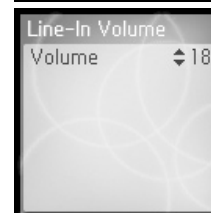
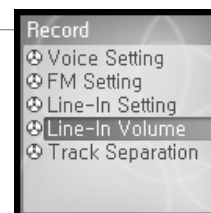


4. Line-In Volume

Regelt het volume voor opnames vanaf externe apparatuur.

Het niveau kan variëren van 1 t/m 21.

Selecteer het volume met de [↑ / ↓]-schuifknop en druk op de [O]-knop om uw keuze te bevestigen.





Menu-instelling

5. Track Separation

Wanneer tijdens opnames vanaf externe apparatuur 1,5 minuut geen geluid is waargenomen, schrijft H10 de opname naar een nieuw bestand.

Bij aangesloten externe apparaten, zoals CD-speler of bandrecorder, kunt u de functie <Track Separation> gebruiken om ieder nummer in zijn eigen bestand op te laten slaan.

Selecteer <On> of <Off> met de [\uparrow / \downarrow] -schuifknop en druk op de [O] -knop om uw keuze te bevestigen.



Menu-instelling

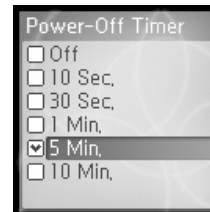
Timer

1. Power-Off Timer

Schakelt de speler na een bepaalde periode automatisch uit.

U kunt kiezen uit de tijdsduren <None>/<10 Sec.>/<30 Sec.>/<1 Min.>/<5 Min.>/<10 Min.>.

Selecteer de tijdsduur met de [\uparrow / \downarrow] -schuifknop en druk op de [O] -knop om uw keuze te bevestigen.

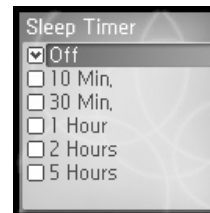


2. Sleep Timer

Schakelt de speler na een bepaalde periode automatisch uit.

U kunt kiezen uit de tijdsduren <None>/<10 Min.>/<30 Min.>/<1 Hour>/<2 Hours>/<5 Hours>. Indien u de tijdsduur op <Off> instelt, wordt de speler niet uitgeschakeld.

Selecteer de tijdsduur met de [\uparrow / \downarrow] -schuifknop en druk op de [O] -knop om uw keuze te bevestigen.





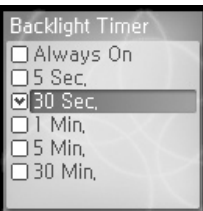
Menu-instelling

3. Backlight Timer

Instellen hoe lang de verlichting aan moet blijven.

U kunt kiezen uit de tijdsduren <Always on>/<5 Sec.>/<30 5 Sec.>/<1 Min.>/<5 Min.>/<30 Min.>.

Selecteer de tijdsduur met de [\uparrow / \downarrow] -schuifknop en druk op de [O] -knop om uw keuze te bevestigen.



4. Date & Time

De huidige tijd instellen.

[O] : Selecteert optie.

[\uparrow / \downarrow] : De huidige tijd instellen.



Menu-instelling

5. Alarm/Rec. Select

Het tijdstip instellen waarop de alarmfunctie of de FM-opnametimer geactiveerd moet worden.

Selecteer <Off>/<Alarm>/<FM Rec.> met de [\uparrow / \downarrow] -schuifknop en druk op de [O] -knop om uw keuze te bevestigen.

Opmerking

- Controleer of de datum en tijd ingesteld zijn voordat u de FM-opnametimer of de alarmfunctie gebruikt.

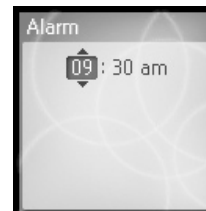


6. Alarm

Het tijdstip instellen waarop de alarmfunctie moet worden geactiveerd.

[O] : Selecteert optie.

[\uparrow / \downarrow] : De alarmtijd instellen.





Menu-instelling

7. FM Rec. Timer

Het tijdstip instellen waarop de FM-radio-opname moet worden geactiveerd.

- [O] : Selecteert optie.
- [↕ / ↘] : De opnametijd instellen.



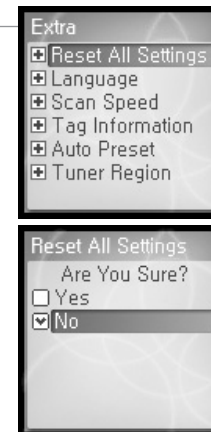
Menu-instelling

Extra

1. Reset All Settings

De oorspronkelijke fabrieksinstellingen herstellen (indien 'Yes' wordt geselecteerd).

Selecteer <Yse> of <No> met de [↕ / ↘]-schuifknop en druk op de [O]-knop om uw keuze te bevestigen.



2. Language

U kunt uw eigen taal kiezen.

Geeft bestanden met ID3-taag informatie weer.

Deze functie biedt ondersteuning voor 40 talen.

Selecteer de taal met de [↕ / ↘]-schuifknop en druk op de [O]-knop om uw keuze te bevestigen.





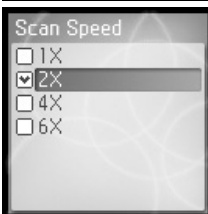
Menu-instelling

3. Scan Speed

De scansnelheid instellen.

U kunt kiezen uit de snelheden <1X>/<2X>/<4X>/<6X>.

Selecteer de snelheid met de [\uparrow / \downarrow] schuifknop en druk op de [O] -knop om uw keuze te bevestigen.

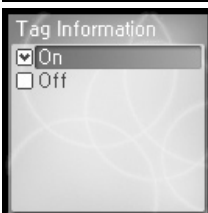


4. Tag Information

Geeft bestanden met ID3-taginformatie weer.

Indien u deze functie op <Off> instelt, worden alleen de bestandsnamen weergegeven.

Selecteer <On> of <Off> met de [\uparrow / \downarrow] -schuifknop en druk op de [O] -knop om uw keuze te bevestigen.

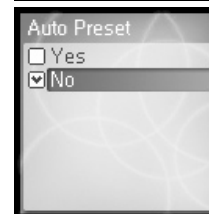
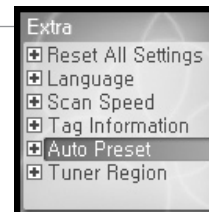


Menu-instelling

5. Auto Preset

U kunt automatisch op FM-radiostations afstemmen om deze vervolgens op te slaan.

Selecteer <Yes> of <No> met de [\uparrow / \downarrow] -schuifknop en druk op de [O] -knop om uw keuze te bevestigen.



6. Tuner Region

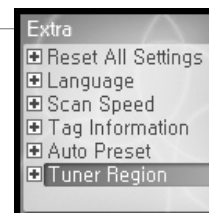
Bij het afstemmen op FM-radiostations kunt u de frequentiestappen per regio bepalen.

Stel de regiotuner in die in uw omgeving de beste ontvangst heeft.

De beschikbare regio's zijn <Korea>, <Japan>, <Europe> en de <VS>.

[\uparrow / \downarrow] : De beschikbare regio configureren.

[O] : Selecteert de regio.





⚙️ Hoofdstuk 5 | Aanvullende informatie

Firmware-upgrade.....	78
H10 initialiseren.....	79
Problemen.....	80



Firmware-upgrade

Wat is firmware?

Dat is het besturingssysteem van de H10.

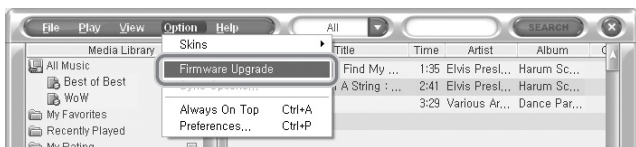
Via firmware-upgrades biedt iriver u de nieuwste en beste functies.

U kunt de functies handmatig of automatisch upgraden.

Voor meer informatie over automatisch upgraden, zie de gebruiksaanwijzing van iriver plus.

Firmware handmatig upgraden

- 1 Selecteer [Option - Firmware Upgrade] in het menu boven in de Media Library.



Opmerking

- Als de firmware wordt bijgewerkt, mag u de H10-serie niet loskoppelen.
- Om de functie 'Firmware Upgrade' te kunnen gebruiken, moet iriver plus een verbinding met internet hebben.
- Om de functie 'Firmware Upgrade' te kunnen gebruiken, moet iriver plus een verbinding met de H10 hebben.



H10 initialiseren

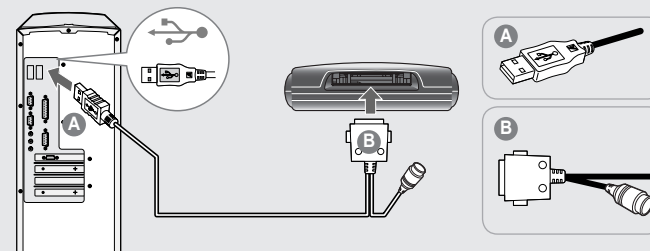
H10 initialiseren

Initialiseer de H10-speler in de volgende gevallen:

Alle muziek, afbeeldingen, teksten en andere gegevens gaan tijdens het initialiseren van de speler verloren.

- de interne harde schijf lijkt corrupt te zijn.
- er staat een foutmelding weergegeven, en de speler zelfstart niet correct.

- 1 Sluit de speler op de pc aan met behulp van de bijgeleverde kabel.



- 2 Open iriver plus. Selecteer [Option-Portable Device Initialization].



- 3 Klik op [Start] om het initialiseren te starten.



Problemen



Problemen

Symptoom	Mogelijke oplossingen
De speler gaat niet aan.	<ul style="list-style-type: none"> ■ Controleer of de HOLD-schakelaar van de speler op ON staat (Zet de schakelaar op de OFF-positie.) ■ Controleer of de batterij leeg is. ■ Sluit de wisselstroomadapter aan en probeer het opnieuw. ■ Controleer of de batterij juist is aangesloten. ■ Als de speler na het opladen nog steeds is ingeschakeld, neem dan contact op met de klantenondersteuning van iriver.
Geen geluid tijdens afspelen.	<ul style="list-style-type: none"> ■ Controleer of het volume op '0' is ingesteld. ■ Sluit de oortelefoon/stekker goed aan.
Knoppen werken niet.	<ul style="list-style-type: none"> ■ Controleer of de HOLD-schakelaar van de speler of de afstandsbediening op ON staat. Zet de schakelaar op de OFF-positie en probeer het opnieuw.
Omgevingsgeluiden en vervorming tijdens het afspelen.	<ul style="list-style-type: none"> ■ Controleer of de stekker van de oortelefoon vuil is. Vuile oppervlakken van stekkers kunnen ruis veroorzaken. ■ Controleer of het muziekbestand beschadigd is. Probeer het opnieuw met een ander bestand. Indien de bestandsgegevens beschadigd zijn, kunt u harde ruis of vervorming horen.
De tekens op het LCD zijn verminkt.	<ul style="list-style-type: none"> ■ Controleer of de juiste taal is geselecteerd. U kunt de taalinstelling wijzigen onder <SETTINGS> - <Extra> - <Language>.

Symptoom	Mogelijke oplossingen
Slechte radio-ontvangst en harde ruis.	<ul style="list-style-type: none"> ■ Controleer of er een oortelefoon is aangesloten. Het oortelefoonsnoer werkt tijdens de radio-ontvangst als een antenne. Indien u geen oortelefoon op de speler aansluit, zal de radio-ontvangst slecht zijn. ■ Verplaats de speler en de oortelefoon. ■ Schakel elektronica in de buurt uit om mogelijke interferentie te vermijden. Indien dit helpt, vergroot u de afstand tussen de speler en de bron.
Download mislukt.	<ul style="list-style-type: none"> ■ Controleer of de USB-kabel goed is aangesloten. ■ Controleer of de wisselstroomadapter is aangesloten. Indien de batterijen bijna leeg zijn, kunt u mogelijk niet downloaden.
De muziekbestanden op de H10 kunnen niet worden afgespeeld.	<ul style="list-style-type: none"> ■ U kunt alleen titels uit <MUSIC> afspelen, die zijn geladen met iriver plus of Windows Media Player. Gebruik de <BROWSER>-functie om uw bestanden te vinden en af te spelen. ■ Als u nog steeds de bestanden niet kunt afspelen, kan het zijn dat ze een formaat hebben dat niet compatibel is met de speler. Raadpleeg het programma of de dienst waar u de titels oorspronkelijk verkregen heeft.



🔗 Hoofdstuk 6 | Appendix

Specificaties.....	84
FCC.....	85



Specificaties

Categorie	Eigenschap	Specificaties
HDD	Capacity	5GB*
	Bestandssysteem	FAT 32
PC	Ondersteund OS	Windows 2000 / XP
	Interface	USB 2,0 (DEVICE)
Audio	Frequentiebereik	20Hz~20KHz
	Hoofdtelefoonuitgang	18mW (L) + 18mW (R) op 16Ω Max. Volume
	S/R-verhouding	90dB(mp3)
	Frequentiebereik	± 3dB
FM-radio	Aantal kanalen	Stereo (L/R)
	FM-frequentiebereik	87,5MHz ~ 108MHz
	S/R-verhouding	60dB
Bestand sondersteuning	Antenne	Koordantenne hoofdtelefoon/oortelefoon
	Bestandstype	MP3(MPEG 1/2/2,5 Layer3), wma, txt, jpg**
	Bitresolutie	MP3 : 32Kbps~320Kbps WMA : 32Kbps~192Kbps
	Tag	ID3 V1, ID3 V2 2,0, ID3 V2 3,0, ID3 V2 4,0
Voeding	Wisselstroomadapter	5,0 V gelijkstroom, 2,0 A
	Batterij	Oplaadbare batterij
Algemeen	Afmetingen	95,5 X 54,6 X 15 (mm)
	Gewicht	Ongeveer. 96,2 g
	LCD	1,5" 260,000 TFT LCD
	Werktemperatuur	-5 °C ~ 40 °C
	Max. speelduur	Ongeveer. 12 uur (bij de volgende instellingen: 128 Kbps, mp3, volumeniveau 20, EQ Normal, LCD uit)

* (1GB = 1.000.000.000 Bytes
Niet alle geheugen is beschikbaar voor opslaan.)

** Er wordt geen ondersteuning geboden voor progressieve jpg.



FCC

Federal Communications Commission (FCC)

De geproduceerde apparatuur voldoet aan de limieten van computerapparaat uur uit klasse B, in overeenstemming met de specificaties in de FCC-regels, onderdeel 15. De werking is onderhevig aan de volgende twee voorwaarden:

1. Deze apparatuur mag geen schadelijke interferentie veroorzaken, en
2. Deze apparatuur moet alle ontvangen interferentie kunnen verwerken, met inbegrip van interferentie die de werking op ongewenste wijze kan beïnvloeden.
3. Eventuele reparatie van de apparatuur dient door de fabrikant te geschieden om de FCC-registratie van de apparatuur niet ongeldig te maken.

Net zoals andere elektronische apparatuur genereert en gebruikt deze apparatuur radiofrequentie-energie.

Indien de apparatuur niet volgens de instructies in deze handleiding wordt geïnstalleerd en gebruikt, kan deze interferentie in uw radio- en televisieontvangst veroorzaken.

Indien u van mening bent dat deze apparatuur interferentie in uw radio- of televisieontvangst veroorzaakt, schakel dan de apparatuur uit en opnieuw in. Indien de interferentieproblemen verdwijnen als de apparatuur wordt uitgeschakeld, wordt de interferentie waarschijnlijk door de apparatuur veroorzaakt. U kunt het probleem oplossen door een van de volgende maatregelen te treffen:

- Wijzig de positie van de radio- of TV-antenne.
- Vergroot de afstand tussen de apparatuur en uw radio of TV.

Overleg eventueel met uw dealer of een ervaren radio- of televisietechnicus. Het volgende boekje kan u hierbij van dienst zijn: "How to Identify and Resolve Radio and TV Interference Problems" (voorraadnr. 004-000-00345-4), opgesteld door de FCC en verkrijgbaar bij de U.S. Government Printing Office, Washington, DC 20402. Zie de FCC ID- en registratienummers van de betreffende apparatuur.

Voor klanten in Europa



Het CE-merk op de cd-speler is alleen geldig voor producten die in de Europese Unie op de markt zijn gebracht.

PLUG USB FOR YOUR DIGITAL EXPERIENCE

A series of horizontal dotted lines for writing.