

SAMSUNG



- MP3-, WMA-, Audio ASF- en Ogg-bestanden afspelen
- Verwijderbaar opslagapparaat
- Ondersteuning voor USB 2.0
- Opwaarderen
- Continue afspeeltijd van 42 uur
- Spraakopname

YP-C1

Voorbereidingen

Veiligheidsinstructies	4
Funcities	6
Accessoires	8
Positie van bedieningselementen	9

Verbinding met de computer

Verbinding met de computer	11
Handmatige installatie van USB-stuurprogramma	15
Het verwisselbare opslagapparaat gebruiken(PC)	18
● Bestanden downloaden/uploaden	18
● De USB-kabel loskoppelen	18
● Formatteren	19
Music Studio installeren	20
Help bekijken in Music Studio	21

Basisgebruik

Muziek afspelen en het apparaat uitschakelen	22
HOLD-functie	23
Spraakopname maken	23
Zoeken naar muziek-/spraakbestanden	24
Bladwijzer instellen	25

Geavanceerd gebruik

Continue herhaling	26
MENU-opties	27
Navigatie gebruiken	28
Afspeellijst instellen	31
De geavanceerde functies instellen	32
De afspeelmodus selecteren	33
De EQ-modus instellen	34
● Preset EQ	34
● Bass Booster	34
● User EQ Set	34
Weergave-instellingen	35
● Scroll / Display Time	35
● Backlight / Contrast	36
● Tag / Bitrate	37
Taalinstellingen	38
Systeem instellen	39
Tijden instellen	41
Bestanden beheren	42

Bijlage

Menutabel	43
-----------------	----

Klantondersteuning

Problemen oplossen	44
Specificaties	46

Lees alle instructies door en zorg ervoor dat u deze begrijpt om persoonlijk letsel en schade aan de apparatuur te voorkomen.

<p>Niet blootstellen aan extreme temperaturen (tussen -5°C en below +35°C). Niet blootstellen aan vocht.</p> 	<p>Oefen geen al te grote druk uit op het apparaat of plaats geen zware voorwerpen bovenop het apparaat.</p> 	<p>Zorg ervoor dat geen vreemde voorwerpen in het apparaat terecht komen.</p> 
<p>Stel de speler niet bloot aan zware druk als u deze rond uw nek draagt.</p> 	<p>Stel het apparaat niet bloot aan chemicaliën zoals wasbenzine of verdunningsmiddelen.</p> 	<p>Verwijder de batterijen als het apparaat langdurig ongebruikt blijft.</p> 
<p>Stel het apparaat niet bloot aan direct zonlicht of andere hittebronnen.</p> 	<p>Sla het apparaat niet op in een stoffige omgeving.</p> 	<p>Probeer niet het apparaat zelf uit elkaar te halen en te repareren.</p> 

* Veuillez noter que nous déclinons toute responsabilité pour les dommages liés à la perte de données enregistrées ou sauvegardées suite à une panne, une réparation ou à toute autre cause.

Oortelefoon

Volg de veiligheidsinstructies voor in het verkeer

- Gebruik de oortelefoon niet terwijl u een auto bestuurt of op een fiets rijdt. Dit is niet alleen gevaarlijk, maar ook in strijd met de wet.
- Er kan een ongeluk gebeuren als u het volume van de oortelefoon harder zet terwijl u op straat loopt, met name als u de weg oversteekt op kruispunten.

Bescherm uw oren

- Zet het volume niet te hard.
Artsen waarschuwen tegen de gevolgen van langdurige blootstelling aan harde muziek.
- Stop met het gebruiken van het apparaat of zet het volume lager als uw oren beginnen te tuiten.

Gebruiksomstandigheden omgeving

- Omgevingstemperatuur : 5°C tot 35°C
- Luchtvochtigheid : 10% tot 75%

Milieu-informatie

- Volg de plaatselijke voorschriften voor afvalverwijdering bij het weggooien van verpakkingen, batterijen en oude elektronische apparaten.
- De verpakking van uw speler bestaat uit karton, polyethyleen, enz. en bevat geen overbodige materialen.

MP3-, WMA-, Audio ASF- en Ogg-bestanden afspelen

- De speler ondersteunt het afspelen van MP3-, WMA-, Audio ASF- en Ogg-bestanden (Ogg Vorbis).

Verwijderbaar opslagapparaat

- U kunt op eenvoudige wijze bestanden kopiëren en plakken naar de speler via Windows Verkenner.

Ondersteuning voor USB 2.0

- Maximale gegevensoverdrachtsnelheid van 18Mbps.

Opwaarderen

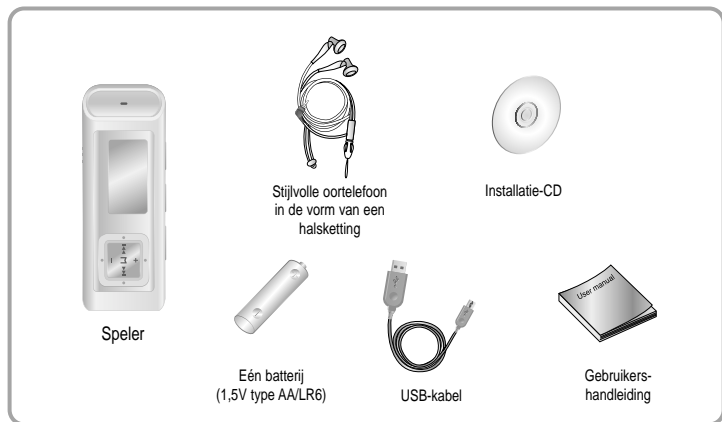
- Als het nodig is, kunt u de ingebouwde programma's opwaarderen. Breng voor upgrades een bezoek aan de yepp-introductiepagina op <http://www.samsung.com>.

Continue afspeeltijd van 42 uur

- Dit apparaat maakt gebruik van één AA-alkalinebatterij (LR6). De maximale gebruiksduur bedraagt 42 uur. De werkelijke speelduur kan variëren, afhankelijk van het type en de capaciteit van de batterij.

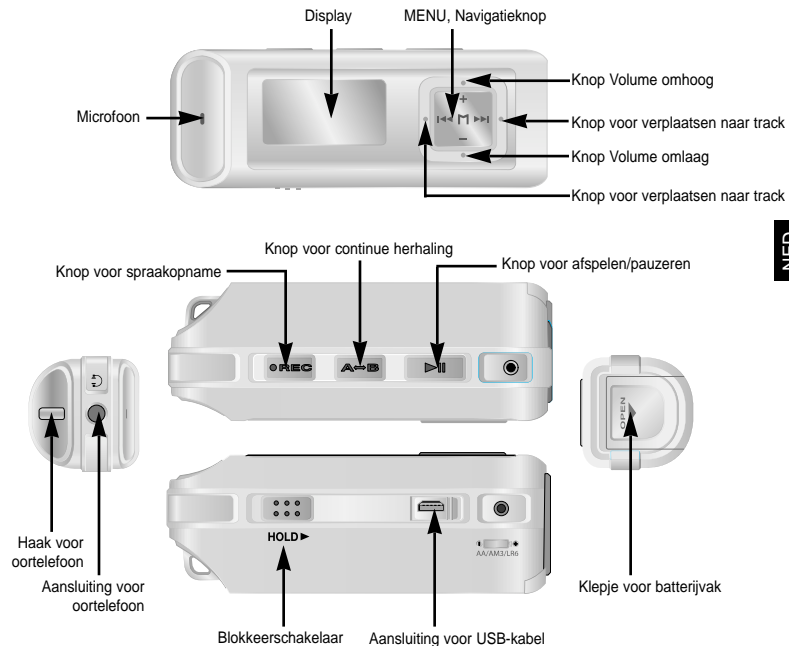
Spraakopname

- U kunt kwalitatief hoogwaardige spraakopnamen maken.



Model	YP-C1 H	YP-C1 V	YP-C1 X	YP-C1 Z
Interne geheugen	128MB	256MB	512MB	1GB

- De capaciteit van het bruikbare interne geheugen is minder dan aangegeven omdat de interne firmware eveneens een deel van het geheugen gebruikt.
- Het ontwerp van accessoires kan zonder kennisgeving worden aangepast ten behoeve van verbeteringen.

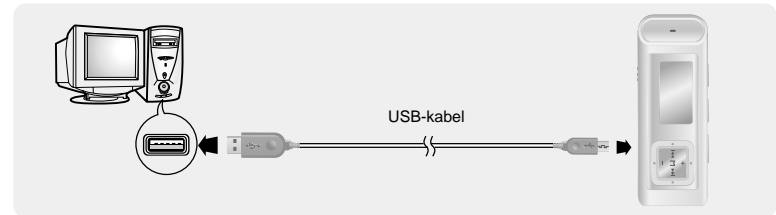


2 Volg de instructies in het venster om de installatie te voltooien.



I De speler aansluiten op de pc via een USB-kabel

- 1 Sluit de USB-kabel aan op de USB-poort van de computer.
- 2 Sluit het andere uiteinde van de USB-kabel aan op de USB-poort aan de onderkant van de speler.
 - Als u de USB-kabel loskoppelt van uw pc terwijl een opdracht wordt uitgevoerd of terwijl het USB-stuurprogramma wordt geïnstalleerd, werkt uw pc mogelijk niet correct.
- 3 Het USB-stuurprogramma wordt geïnstalleerd en er wordt een bericht weergegeven dat er wordt gezocht naar een nieuw apparaat. Mogelijk is het scherm van de display leeg tijdens de installatie. Ga naar Apparaatbeheer om te controleren of de installatie met succes is voltooid.
- 4 Bij installatie van het USB-stuurprogramma wordt "Samsung YP-C1 USB Device" weergegeven onder **[System Properties] → [Device Manager]**.



NED

Het USB-stuurprogramma controleren

Windows 98:

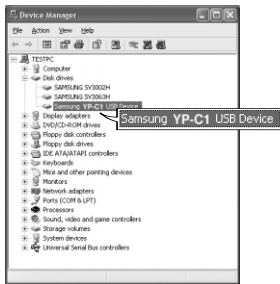
Control Panel → **System** → **Device Manager** → **Disk Drives** → **Samsung YP-C1**

Windows 2000:

Control Panel → **System** → **Hardware** → **Device Manager** → **Disk Drives** → **Samsung YP-C1 USB Device**

Windows XP:

Control Panel → **System** → **Hardware** → **Device Manager** → **Universal Serial Bus controllers** → **Disk Drives** → **Samsung YP-C1 USB Device**



5 Als het USB-stuurprogramma niet automatisch wordt geïnstalleerd, raadpleegt u de volgende pagina.

Ga naar "Bestanden downloaden/uploaden" als het USB-stuurprogramma is geïnstalleerd. Voer de volgende stappen uit als het USB-stuurprogramma niet is geïnstalleerd:

1 Als een fout optreedt bij de installatie van het USB-stuurprogramma

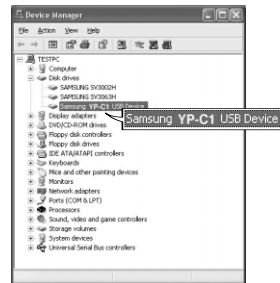
1 Controleer Apparaatbeheer.

Windows 98,ME:

Control Panel → **System** → **Device Manager**

Windows 2000 / XP:

Control Panel → **System** → **Hardware** → **Device Manager**



2 Controleer of er een apparaat is voorzien van een uitroepteken of een vraagteken (voor een onbekend apparaat of USB-apparaat).

3 Dubbelklik op het apparaat met het uitroepteken of vraagteken.

Opmerking

- Als u met Windows 2000 werkt en uw versie van Windows herkent het USB-stuurprogramma niet, downloadt en installeert u het meest recente service pack van windowsupdate.microsoft.com
- De installatiemethode kan variëren, afhankelijk van het type pc of besturingssysteem. Neem contact op met uw pc-leverancier of servicecentrum voor nadere informatie over de installatie.
- Als zich fouten blijven voordoen tijdens de installatie van het USB-stuurprogramma, sluit u de USB-kabel opnieuw aan nadat u het systeem opnieuw hebt opgestart.

4 Klik, nadat u het stuurprogramma hebt geselecteerd, op [Update Driver].



6 Klik op [Search for a suitable driver for my device] en klik vervolgens op [Next].



5 Klik op [Next].

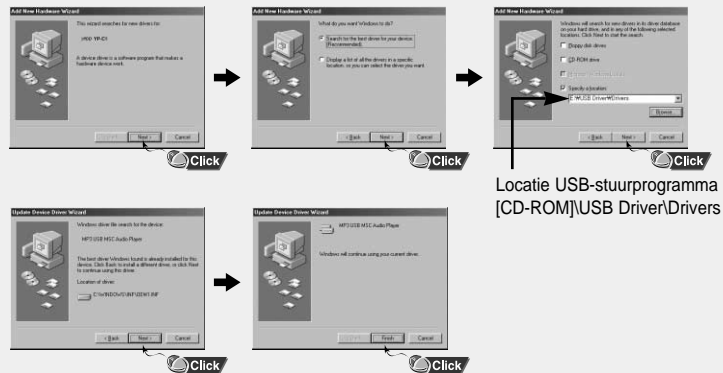


7 Klik op [Next] om te voltooien.



In Windows 98

Volg de instructies in het venster om de installatie te voltooien.



Locatie USB-stuurprogramma [CD-ROM]USB Driver\Drivers

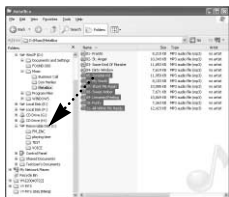
U moet de computer opnieuw opstarten om de installatie te voltooien.

Opmerking

- U kunt geen verwisselbare schijf gebruiken in Windows 98 als het programma YP-C1 niet is geïnstalleerd. Installeer eerst het USB-stuurprogramma.

Bestanden downloaden/uploaden

- 1 Sluit de speler aan op uw pc met behulp van de meegeleverde USB-kabel.
- 2 Open Windows Verkenner op de pc.
 - Verwisselbare schijf wordt weergegeven in Windows Verkenner.
- 3 Selecteer het bestand dat u wilt opslaan en sleep het naar het pictogram voor de verwisselbare schijf. (In numerieke, alfabetische volgorde)
 - Als u de naam van het muziekbestand wijzigt in 001***, 002***, enz. in Windows Verkenner, worden de muziekbestanden afgespeeld op volgorde van nummer.



⚠ Waarschuwing

- Het bericht "WRITING/READING" wordt weergegeven tijdens het downloaden of uploaden van bestanden. Als u de USB-kabel loskoppelt terwijl "WRITING/READING" wordt weergegeven, kan dit leiden tot storingen in het apparaat.
- De volgorde van muziekbestanden is onafhankelijk van de afspeelvolgorde wanneer u een verwisselbare schijf selecteert in Windows Verkenner.

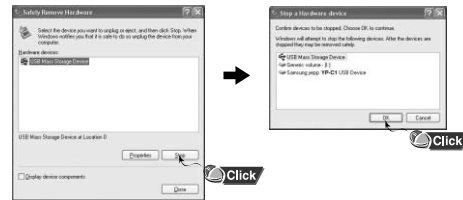
De USB-kabel loskoppelen

Nadat de bestanden zijn verzonden, moet u de kabel op de volgende manier loskoppelen:

- 1 Dubbelklik op de groene pijl op de taakbalk in de rechterbenedenhoek van het venster.

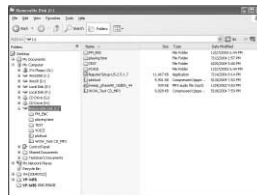


- 2 Als het bericht [Hardware device stopped] wordt weergegeven, drukt u op de knop [OK] en koppelt u de USB-kabel los.



Formatteren

- 1 Selecteer het pictogram voor de verwisselbare schijf en klik met de rechtermuisknop op [Format].
- 2 Klik op knop [Start].
 - Alle opgeslagen bestanden worden geformatteerd.
 - U kunt de naam van de verwisselbare schijf wijzigen door [Volume label] te selecteren.



⚠ Opmerking

- Als u formatteert, worden alle menu-instellingen ingesteld op de beginwaarden.
- Wees voorzichtig: geformatteerde bestanden kunnen niet worden hersteld.

Music Studio is het programma waarmee de bestanden kunnen worden geconverteerd en afgespeeld op de pc.

- 1 Plaats de installatie-cd in het cd-rom-station.
Selecteer **[Install Samsung Music Studio]**.

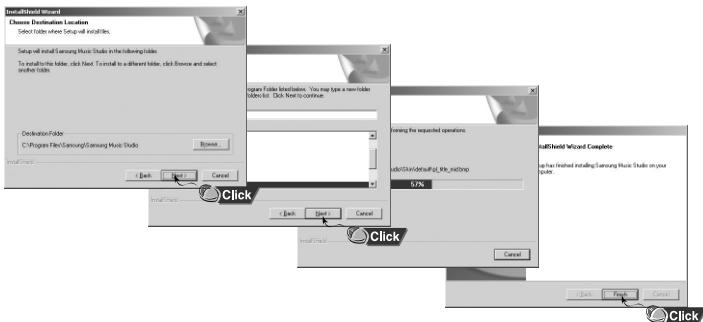


- 2 Selecteer uw taal.



- 3 Volg de instructies in het venster om de installatie te voltooien.

- Raadpleeg de Help voor nadere informatie over het gebruik van Music Studio.

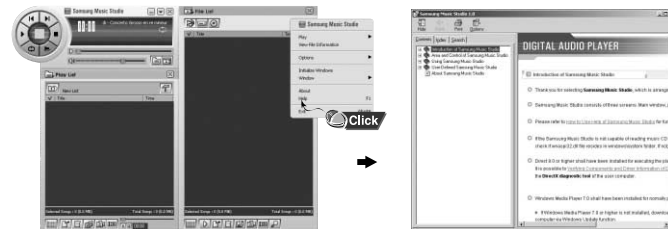


Voer Music Studio uit en druk op F1.

- De Help wordt weergegeven.

Verplaats de pijl naar de bovenkant van Music Studio en klik met de rechtermuisknop. Het volgende selectievenster wordt weergegeven.

- Klik op Help om het Help-venster weer te geven.



Opmerking

- De muziekherkenningstechnologie en bijbehorende gegevens worden geleverd door Gracenote en Gracenote CDDB® Music Recognition ServiceSM.
- CDDB is een gedeponeerd handelsmerk van Gracenote. Het Gracenote-logo en -logotype, het Gracenote CDDB-logo en -logotype, en het logo "Powered by Gracenote CDDB" zijn handelsmerken van Gracenote. Music Recognition Service en MRS zijn servicemerken van Gracenote.

Apparaat in-/uitschakelen

Inschakelen: Druk op de knop ►|| om het apparaat in te schakelen.

Uitschakelen: Druk op de knop ►|| en houd deze ingedrukt om het apparaat uit te schakelen.

Muziek afspelen

Druk op de knop ►||.

- Het afspelen wordt gestart.

Muziek tijdelijk onderbreken

Druk op de knop ►|| om het afspelen tijdelijk te onderbreken.

- Als u niet binnen 10 seconden op een knop drukt (deze tijd kan worden aangepast via de instellingen), wordt de speler automatisch uitgeschakeld.
- Druk, terwijl de pauzestand actief is, kort nogmaals op ►|| om het afspelen te hervatten.


Volume instellen


Druk op **-**, **+** om het volume aan te passen tussen 00 en 30.

Opmerking

- Als de bestandsnaam niet correct wordt weergegeven, gaat u naar **[Settings]** → **[Language]** → **[Menu]** en wijzigt u de taalinstelling. Als de taalinstelling wordt gewijzigd, verandert ook de taal van het menu scherm.
- WMA-bestanden kunnen alleen als muziekbestanden worden afgespeeld bij een compressiewaarde van 48Kbps-192Kbps.
- In dit menu kunt u de uitschakelingstijd instellen.

In de blokkeerstand (HOLD) zijn alle knoppen uitgeschakeld.

Schuif de -schakelaar op de speler in de richting van de pijl.

- ☼ Wanneer op een knop wordt gedrukt, verschijnt het bericht "  HOLD!" op het LCD-scherm.

Spraakopname maken

** Als u vanuit de modus Voice wilt overschakelen naar andere modi, raadpleegt u "Andere modus kiezen".*

- 1 Druk op de knop REC en houd deze ingedrukt om de spraakopname te starten.
- 2 Druk nogmaals op de knop REC om de opname te stoppen en het spraakbestand op te slaan.



Opmerking

- De bestanden worden opgenomen in de volgorde V001, V002,..... en na het opnemen opgeslagen als WAV-bestand in de map VOICE.
- Als het geheugen vol is, wordt het maken van een spraakopname automatisch gestopt.

❑ Zoeken naar specifieke gedeelten tijdens het afspelen

- Druk tijdens het afspelen op **⏮, ⏭** en houd deze ingedrukt om te zoeken naar het gedeelte waarnaar u wilt luisteren.
- Laat **⏮, ⏭** weer los om het normaal afspelen te hervatten.

❑ Tracks wijzigen tijdens het afspelen

- Laat **⏭** weer los om het normaal afspelen te hervatten.
- Druk kort op **⏮** binnen 5 seconden na het begin van het afspelen om naar de vorige track te gaan en deze af te spelen. Druk kort op **⏮** nadat meer dan 5 seconden zijn verstreken om de huidige track vanaf het begin af te spelen.

❑ Tracks wijzigen nadat het afspelen is gestopt

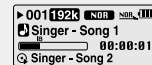
- Druk in de stopstand op **⏮, ⏭** om naar de vorige/volgende track te gaan.

Opmerking

- VBR(Variable Bit Rate)-bestand: Een bestand waarbij continue de compressiewaarde wordt gewijzigd, afhankelijk van het type geluid, zoals de toonhoogte, in het bestand.
- In het geval van een VBR-bestand kunt u niet naar de vorige track gaan en deze afspelen zelfs al drukt u **⏮** binnen 5 seconden na het begin van het afspelen op de joystick.
- Bestanden die zijn gedownload in MP2 of MP1 en waarvan de bestandsextensie is gewijzigd in MP3, kunnen mogelijk niet worden afgespeeld.

1 Druk tijdens het afspelen kort op de knop REC.

- De markering "IB" wordt weergegeven.
- Druk binnen het bestand met bladwijzers op **⏮, ⏭** om naar de locatie van de bladwijzers te gaan.
- Als de bladwijzer is ingesteld, wordt de markering "B" weergegeven tijdens het afspelen van bestanden die geen bladwijzers bevatten.



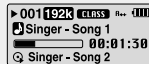
2 Verwijder de bladwijzer door nogmaals op de knop REC te drukken in het bestand met bladwijzers.

- De markering "IB" verdwijnt.

Beginpunt

Druk tijdens het afspelen van muziekbestanden kort op de knop **A↔B** aan het begin van de herhalingslus die u wilt instellen.

De aanduiding **A↔** wordt weergegeven op het display.

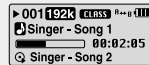


Eindpunt

Druk nogmaals kort op de knop **A↔B** aan het einde van de lus.

De aanduiding **A↔B** wordt weergegeven op het display.

De lus wordt telkens opnieuw afgespeeld.



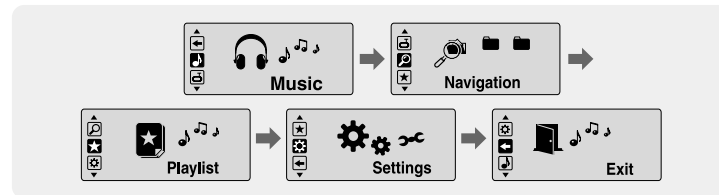
Opmerking

- Druk kort op de knop **A↔B** om de lus te annuleren.
- De functie voor continue herhaling (Loop Repeat) wordt automatisch uitgeschakeld als u snel gaat zoeken met behulp van de knoppen **◀◀**, **▶▶**.

Druk op de knop "M" en houd deze ingedrukt om naar de MENU-modus te gaan.

Gebruik de toets **-**, **+** om te navigeren en druk kort op de knop "M" om het gewenste menu te selecteren.

Houd de toets "M" ingedrukt om de MENU-modus af te sluiten.



- Music : De track controleren die momenteel wordt afgespeeld.
- Navigatie: Naar de navigatiemodus gaan en bestanden en mappen doorbladeren.
- Playlist : Alleen de gewenste bestanden afspelen
- Settings : De functies van de speler instellen
- Exit : MENU verlaten.

Opmerking

- De Menumodus wordt geannuleerd als niet binnen 25 seconden op een knop wordt gedrukt
- De taal in het menuscherm kan worden gewijzigd met [Settings] → [Language] → [Menu].

U kunt op eenvoudige wijze naar bestanden of schakelmodi zoeken met de navigatiefunctie.

1 Druk op de knop "M" om naar de navigatiemodus te gaan of druk op de knop "M" en houd deze ingedrukt om naar Menu te gaan en vervolgens Navigation te selecteren in het menu.

2 Selecteer het bestand of de map die u wilt afspelen.

- **◀◀** : Naar een map van een hoger niveau gaan.
- **▶▶** : Naar een map van een lager niveau gaan.
- **−, +** : Naar een bestand of map in dezelfde directory gaan.
- **"M"** : Naar het eerstvolgende lagere mapniveau gaan.
Als er een map van een lager niveau bestaat, wordt het geselecteerde bestand opgenomen in de afspeellijst.

3 Druk op de knop **▶||**.

- Het geselecteerde bestand wordt afgespeeld.



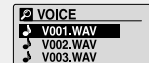
Opmerking

- Druk op de knop "M" en houd deze ingedrukt in de navigatiemodus om de navigatiemodus te verlaten.

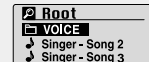
Andere modus kiezen

U kunt als volgt een andere modus kiezen.
Bijvoorbeeld om over te schakelen vanuit de spraakmodus naar de muziekmodus

1 Druk op de knop "M" in de Voice-modus.



2 Gebruik **◀◀** om naar de bovenliggende map te gaan.



3 Gebruik **−, +** om naar het gewenste muziekbestand te gaan en druk op de knop **▶||**.

- Zodra de muziekmodus wordt ingeschakeld, wordt het geselecteerde bestand afgespeeld.



Map afspelen/vrijgeven

Map afspelen

1 Druk op de knop "M" om naar de navigatiemodus te gaan.

2 Gebruik **←, +** om naar de gewenste map te gaan en druk op de knop **▶||**.


- Als "  " wordt weergegeven, wordt het geselecteerde bestand afgespeeld.



Map afspelen van map vrijgeven

1 Druk op de knop "M" tijdens het afspelen van de map om naar de navigatiemodus te gaan.

2 Gebruik **←, +** om naar het gewenste bestand te gaan en druk op de knop **▶||**.

- Nadat het afspelen van de map is vrijgegeven, wordt de markering "  " weergegeven en wordt het geselecteerde bestand afgespeeld.



Afspeellijst instellen

- Ga naar het gewenste bestand in de navigatiemodus en druk vervolgens op de knop "M".

- Het geselecteerde bestand wordt gemarkeerd.
- Ga naar het gemarkeerde bestand in de navigatiemodus en druk vervolgens op de knop "M" om de opname in de afspeellijst ongedaan te maken.



Afspeellijst afspelen

1 Druk op de knop A↔B en houd deze ingedrukt in de muziekmodus of selecteer Playlist in het menu.

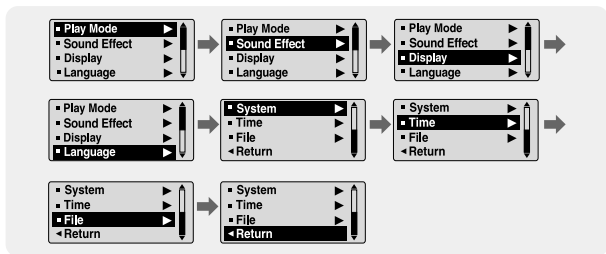
- De ingestelde afspeellijst wordt weergegeven.

2 Ga naar het bestand dat u wilt afspelen en druk vervolgens op de knop **▶||**.

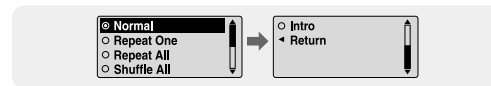
- De markering "  " wordt weergegeven en het geselecteerde bestand wordt afgespeeld.



- 1 Selecteer de optie Settings in het MENU. (raadpleeg "MENU-opties")
- 2 Gebruik **←**, **→** in Settings om naar de gewenste functie te gaan en druk op de knop "M" om deze te selecteren.
 - U kunt naar een vorig menu gaan door **⏪** te gebruiken of op Return te drukken.



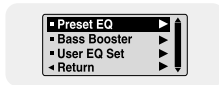
- 1 Selecteer de **Play Mode** onder Settings.
- 2 Gebruik **←**, **→** in de afspeelmodus om naar de gewenste modus te gaan en druk op de knop "M" om te selecteren.



- Normal: Speel alle tracks in volgorde één keer af.
- Repeat one: Herhaal één track.
- Repeat all: Herhaal alle tracks.
- Shuffle All: Speel tracks in willekeurige volgorde af.
- Intro: Hiermee speelt u de eerste paar seconden van een muziekbestand af.
- Return: Ga naar een vorig menu.

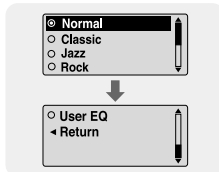
1 Selecteer **Sound Effect** onder Settings.

2 Gebruik **←, +** in My Sound om naar de gewenste geluidsmodus te gaan en druk op de knop "M".



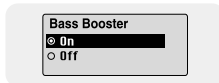
Preset EQ

- Gebruik **←, +** om naar het gewenste geluidsmodus te gaan en druk op de knop "M".
- **Normal** → **Classic** → **Jazz** → **Rock** → **User EQ**
- Selecteer User EQ Set om de EQ in te stellen op de gewenste stand.



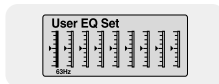
Bass Booster

- Gebruik **←, +** om Bass Booster On of Off te selecteren en druk vervolgens op de knop "M".
- De functie Bass Booster wordt alleen toegepast als u Normal, Classic, Jazz of Rock selecteert bij Preset EQ.
- On: Als de muziek wordt afgespeeld, wordt de bas versterkt weergegeven in de vooraf ingestelde geluidsmodus.
- Off: De muziek wordt afgespeeld in de vooraf ingestelde geluidsmodus.



User EQ Set

- Als User wordt geselecteerd in Preset EQ, kan EQ worden ingesteld op uw voorkeursstand bij User EQ Set.
- Gebruik **←, +** om naar rechts of links te gaan en gebruik **←, +** om het niveau aan te passen. Druk op de knop "M" nadat u de instelling hebt uitgevoerd.

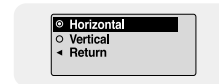


Selecteer **Display** onder Settings.

Scroll

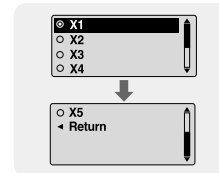
[Type]

- Gebruik **←, +** om het type schuif functie te selecteren.
- Horizontal : De muziktitel wordt horizontaal verplaatst.
- Vertical : De muziktitel wordt verticaal verplaatst.



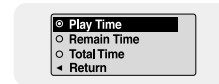
[Speed]

- Gebruik **←, +** om de schuifsnelheid in te stellen op een waarde tussen X1 en X5. Hiermee kunt u de snelheid aanpassen waarmee de tracktitel beweegt.



Display Time

- Gebruik **←, +** om de weergavetijd te selecteren.
- **Play Time** : Huidige afspeeltijd wordt weergegeven.
- **Remain Time** : Resterende tijd voor afspelen wordt weergegeven.
- **Total Time** : Totale afspeeltijd wordt weergegeven.



Backlight

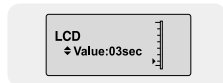
[Jog]

- Gebruik **←**, **→** om de  verlichtingstijd in te stellen op een waarde tussen Off en 60 seconden.
- Als deze optie is ingesteld op On, blijft de verlichting continu branden.



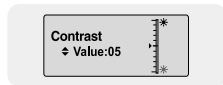
[LCD]

- Gebruik **←**, **→** om de uitschakeltijd voor het LCD-scherm in te stellen op een waarde tussen Off en 60 seconden.
- Als deze optie is ingesteld op On, blijft de verlichting continu branden.



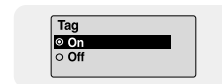
Contrast

- Gebruik **←**, **→** om het contrast van het scherm in te stellen op een waarde tussen 0 en 10.



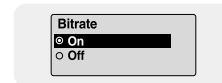
Tag

- Gebruik **←**, **→** om Tag On of Off te selecteren.
- **On**: De labelinformatie wordt weergegeven als het muziekbestand dergelijke informatie bevat. De bestandsnaam wordt weergegeven als het muziekbestand dergelijke informatie niet bevat.
- **Off**: De naam van het muziekbestand wordt weergegeven.



Bitrate

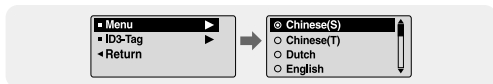
- Gebruik **←**, **→** om Bitrate On of Off te selecteren.
- **On**: De bitsnelheid wordt boven aan het scherm weergegeven.
- **Off**: Het totale aantal tracks wordt boven aan het scherm weergegeven.



Selecteer **Language** onder Settings.

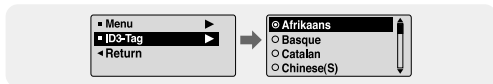
Menu

- Gebruik **←**, **→** om de taal voor het weergeven van het menu te selecteren.
- Chinese(S) → Chinese(T) → Dutch → English → French → German → Hungarian → Italian → Japanese → Korean → Polish → Portuguese → Russian → Spanish → Swedish



ID3-Tag

- Gebruik **←**, **→** om de taal voor het weergeven van code-informatie te selecteren.
- Afrikaans → Basque → Catalan → Chinese(S) → Chinese(T) → Czech → Danish → Dutch → English → Estonian → Finnish → French → German → Greek → Hrvatski → Hungarian → Icelandic → Italian → Japanese → Korean → Norwegian → Polish → Portuguese → Romany → Russian → Slovak → Slovene → Spanish → Swedish → Turkish → Vietnamese → Return



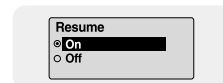
Opmerking

- Wat is een ID3-code?
Dit is de informatie die wordt toegevoegd aan een MP3-audiobestand voor het opslaan van informatie die relevant is voor het bestand, zoals titel, artiest, album, jaar, genre en een commentaarveld.
- Het aantal ondersteunde talen kan worden gewijzigd of uitgebreid.

Selecteer **System** onder Settings.

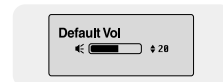
Resume

- Gebruik **←**, **→** om Resume On of Off te selecteren.
- On: Het afspelen van muziek wordt hervat vanaf het punt waar u was gebleven toen u de weergave stopte.
- Off: Het afspelen van muziek wordt hervat vanaf het begin.



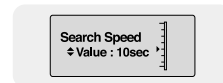
Default vol

- Gebruik **←**, **→** om het standaardvolume in te stellen op een waarde tussen 0 en 30 (maximum).
- Als het apparaat opnieuw wordt ingeschakeld nadat u het volume hebt afgesteld op een waarde boven de standaardwaarde, wordt de muziek afgespeeld op het standaardvolume.
- Als het apparaat opnieuw wordt ingeschakeld nadat u het volume had afgesteld op een waarde onder de standaardwaarde, wordt de muziek afgespeeld op het volume waarop eerder werd afgespeeld.



Search Speed

- Gebruik **←**, **→** om de zoeksnellheid in te stellen op een waarde tussen 1 seconde en 1 minuut.
- Als u op **⏮**, **⏭** drukt en deze ingedrukt houdt om een track te scannen, kunt u de scansnelheid aanpassen.



Opmerking

- Bij een VBR- of Ogg-bestand is de zoeksnellheid mogelijk niet constant.

Skip Interval

- Gebruik **-**, **+** om de interval voor tijdsverschuiving in te stellen op een waarde tussen 5 seconden en 10 minuten.
- Als u op **⏮**, **⏭** drukt in de muziekstand, kunt u een track zoeken op basis van een opgegeven tijdsduur.
- In de instelling 1 Track kunt u naar de vorige of volgende track gaan door op **⏮**, **⏭** te drukken.

Opmerking

- Bij een VBR- of Ogg-bestand is de interval voor tijdsverschuiving mogelijk niet constant.



Skip Interval
↕ Value : 10sec

Default Set

- Gebruik **-**, **+** om Yes of No te selecteren voor Default Set.
- Yes : Alle geselecteerde instellingen worden geïnitieerd.
- No : Alle geselecteerde instellingen blijven ongewijzigd.



Default Set
 Yes
 No

Beep

- Gebruik **-**, **+** om Beep On of Off te selecteren.
- On : Er klinkt een pieptoon als u op de knop drukt.
- Off : Er klinkt geen pieptoon als u op de knop drukt.



Beep
 On
 Off

About

- Als u About selecteert, kunt u de versiegegevens, het totale aantal opgeslagen nummers en de resterende capaciteit bekijken.



Ver. 1.000
010 Tracks
051MB Free

Selecteer **Time** onder Settings.

Auto Off Time


- Gebruik **-**, **+** om de uitschakeltijd in te stellen op een waarde tussen 0 en 30 minuten.
- Als niet op een knop wordt gedrukt nadat het afspelen is gestopt, wordt de speler automatisch uitgeschakeld na de ingestelde tijdsduur.
- Als deze optie is ingesteld op Off, wordt de speler niet automatisch uitgeschakeld.



Auto Off Time
↕ Value: 05sec

Auto Sleep


- Gebruik **-**, **+** om de slaapstand in te stellen op 15, 30, 60, 90 of 120 minuten. De speler wordt nu automatisch uitgeschakeld na de tijd die u hebt ingesteld.
- Als deze optie is ingesteld op Off, wordt de speler niet automatisch uitgeschakeld.



Auto Sleep
↕ Value: 15min

Intro Time

- Gebruik **-**, **+** om de introtijd in te stellen op een waarde van 10, 20, 30 of 60 seconden.
- Als u de introfunctie selecteert, wordt het begin van alle bestanden afgespeeld gedurende het aantal ingestelde seconden.

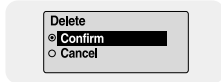
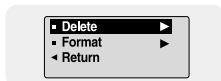


Intro Time
↕ Value: 10sec

Selecteer **File** onder Settings.

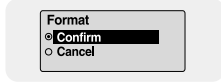
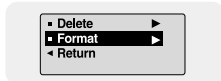
Verwijderen

- 1 Selecteer de optie Delete onder File.
- 2 Gebruik **-,+** om naar het bestand te gaan dat u wilt verwijderen en druk vervolgens op de knop "M".
- 3 Gebruik **-,+** om naar Confirm te gaan en druk vervolgens op de knop "M".
 - Het geselecteerde bestand wordt verwijderd.



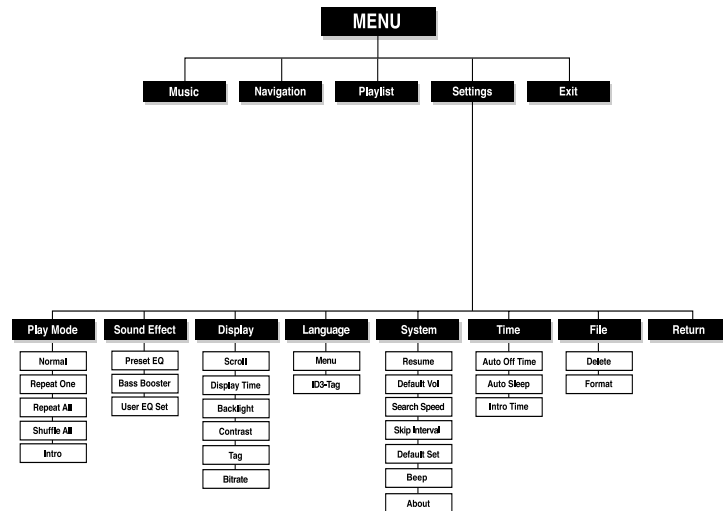
Formatteren

- 1 Selecteer de optie Format onder File.
- 2 Gebruik **-,+** om naar Confirm te gaan en druk vervolgens op de knop "M".
 - De speler wordt geformatteerd.



Opmerking

- Bij het formatteren van het geheugen worden alle bestanden verwijderd.
- U wordt geadviseerd de formattering uit te voeren op een pc waarop het meegeleverde programma is geïnstalleerd aangezien de formattering in het menu veel tijd in beslag kan nemen.



- Gebruik de knop "M" om te navigeren en te selecteren.

De software werkt niet.

- Raadpleeg de aanbevolen pc-specificaties.

De speler werkt niet en het LCD-scherm is leeg.

- Controleer de capaciteit van de batterij
- Controleer of de batterij correct is geplaatst (plus- en minpool in de juiste richting)
- Voer, nadat u de speler hebt aangesloten op de pc, YP-C1 Update uit op het bureaublad om een update van het product uit te voeren.

In de afspeelmodus wordt geen muziek weergegeven nadat de knop ►|| is ingedrukt.

- Controleer of er MP3- of WMA-bestanden zijn opgeslagen in het interne geheugen.
- Controleer of de blokkeerknop (HOLD) is ingeschakeld.

Er kunnen geen bestanden worden gedownload.

- Controleer of het stuurprogramma correct is geïnstalleerd op de computer.
- Controleer de verbinding tussen de speler en de pc.
- Controleer en/of vervang de batterij en zet de speler aan.
- In het besturingssysteem is het aantal bestanden dat u kunt opslaan beperkt. Sla uw muziekbestanden op door een submap te maken.
- Controleer of het geheugen vol is.

De achtergrondverlichting werkt niet.

- Controleer de instelling voor de achtergrondverlichting.
- Als de batterij bijna leeg is, gaat de achtergrondverlichting uit.

De knoppen werken niet.

- Controleer de instelling van de blokkeerschakelaar.
- Verwijder de batterij en plaats deze vervolgens opnieuw.

De speler wordt steeds uitgeschakeld.

- In de stopmodus wordt de stroom automatisch na tien seconden uitgeschakeld (instelling kan worden gewijzigd).
- Controleer of er bestanden zijn opgeslagen op de speler.

Er is iets mis met de speelduur die wordt weergegeven in de afspeelmodus.

- Controleer of een VBR-bestand wordt afgespeeld.

LCD-venster is donker.

- Controleer het contrast.

De bestandsnaam wordt niet correct weergegeven.

- Ga naar [Settings] → [Language] → [ID3-Tag] in het menu en wijzig de taalinstelling.

Er is een bestand opgeslagen op de speler, maar "No File" (Geen bestand) wordt weergegeven op het scherm.

- Gebruik, nadat u hebt gecontroleerd of de map wordt afgespeeld de navigatiefunctie om van map te veranderen.
- Voer, nadat u de speler hebt aangesloten op de pc, YP-C1 Update uit op het bureaublad om een update van het product uit te voeren.

Ik kan de speler niet goed aansluiten op de pc.

- Windows 98 : probeer opnieuw verbinding te maken nadat u het stuurprogramma hebt geïnstalleerd.
- Windows Me : verwijder het stuurprogramma en klik op Start op het bureaublad om Windows Update uit te voeren. Voer, nadat u belangrijke updates en service packs hebt geselecteerd, de optie Alles bijwerken uit.
- Windows 2000/XP : probeer opnieuw verbinding te maken nadat de pc opnieuw hebt opgestart.

Model	YP-C1
Capaciteit van intern geheugen	128MB(YP-C1 H), 256MB(YP-C1 V), 512MB(YP-C1 X), 1GB(YP-C1 Z)
Voltage	1.5V X 1 (AA/LR6-alkalinebatterij)
Speelduur	tot 42 uur (alkalinebatterij, MP3 128Kbps, volumeniveau 20)
Afmetingen/gewicht	26 X 71 X 26 mm / 34 g (zonder batterij)
Behuizing	kunststof
Signaal-ruisverhouding	85dB met A-FILTER
Uitgangsvermogen oortelefoonaansluiting	10mW(Frankrijk 5mW/CH)(16Ω)
Uitvoerfrequentiebereik	20Hz~20KHz
Temperatuurbereik bediening	-5 ~ +35°C(23~95°F)
Ondersteunde bestandsindelingen	MPEG1/2/2.5 Layer3(8Kbps ~ 320Kbps, 8KHz ~ 48KHz) WMA, Audio ASF (48Kbps ~ 192Kbps, 8KHz ~ 48KHz), Ogg

Op dit apparaat en de gebruiksaanwijzing rusten intellectuele eigendomsrechten en auteursrechten van derden. Het gebruiksrecht van de gelicentieerde inhoud is beperkt tot niet-commercieel gebruik door eindgebruikers. Commercieel gebruik hiervan is niet toegestaan. Het gebruiksrecht beperkt zich tot dit apparaat en strekt zich niet uit tot andere niet-gelicentieerde onderdelen of processen die voldoen aan ISO/IEC 11172-3 of ISO/IEC 13818-3 en die in combinatie met dit product gebruikt of verkocht zijn. De licentie beperkt zich tot het gebruik van dit product voor het encoderen en/of decoderen van geluidsbestanden die voldoen aan ISO/IEC 11172-3 of ISO/IEC 13818-3. Deze licentie houdt geen overdracht van rechten in voor producteigenschappen of -functies die niet voldoen aan ISO/IEC 11172-3 of ISO/IEC 13818-3.

Dit merkteken op het product of het bijbehorende informatiemateriaal duidt erop dat het niet met ander huishoudelijk afval verwijderd moet worden aan het einde van zijn gebruiksduur. Om mogelijke schade aan het milieu of de menselijke gezondheid door ongecontroleerde afvalverwijdering te voorkomen, moet u dit product van andere soorten afval scheiden en op een verantwoorde manier recyclen, zodat het duurzame hergebruik van materiaalbronnen wordt bevorderd. Huishoudelijke gebruikers moeten contact opnemen met de winkel waar ze dit product hebben gekocht of met de gemeente waar ze wonen om te vernemen waar en hoe ze dit product milieuvriendelijk kunnen laten recyclen. Zakelijke gebruikers moeten contact opnemen met hun leverancier en de algemene voorwaarden van de koopovereenkomsten nalezen. Dit product moet niet worden gemengd met ander bedrijfsafval voor verwijdering.

