

MP3
DIGITAL AUDIO

FM
TUNER

Plays
Windows
Media™

REC
VOICE
recorder



Gebruiksaanwijzing

DRAAGBAAR OPSLAGAPPARAAT &
MULTI-CODEC JUKEBOX

Model H120

iRiver

Model H120

<http://www.iRiver.com>

iRiver



Firmware Upgradable

Hartelijk dank voor uw aankoop.
Lees deze handleiding zorgvuldig door alvorens
uw nieuwe speler in gebruik te nemen.

<http://www.iRiver.com>

DEZE APPARATUUR VOLDOET AAN ONDERDEEL 15 VAN DE FCC-REGELS. DE WERKING IS ONDERHEVIG AAN DE VOLGENDE TWEE VOORWAARDEN :

(1) DEZE APPARATUUR MAG GEEN SCHADELIJKE INTERFERENTIE VEROORZAKEN, EN

(2) DEZE APPARATUUR MOET ALLE ONTVANGEN INTERFERENTIE KUNNEN VERWERKEN, MET INBEGRIIP VAN INTERFERENTIE DIE DE WERKING OP ONGEWENSTE WIJZE KAN BEÏNVLOEDEN.

Opmerking: Deze apparatuur is getest en voldoet aan de limieten van digitale apparatuur van Klasse B, volgens onderdeel 15 van de FCC-regels. Deze limieten zijn bedoeld om redelijke bescherming te bieden tegen schadelijke interferentie in een thuisinstallatie.

Deze apparatuur genereert en maakt gebruik van radiofrequentie-energie, en kan straling genereren.

Indien de apparatuur niet volgens de instructies wordt geïnstalleerd en gebruikt, kan er storende interferentie optreden met radiocommunicatie. Er wordt echter niet gegarandeerd dat er in bepaalde installaties geen interferentie zal optreden. Indien deze apparatuur storende interferentie veroorzaakt in de radio- of televisieontvangst, hetgeen vastgesteld kan worden door de apparatuur uit en in te schakelen, dan wordt de gebruiker aangeraden om de interferentie op te lossen door één of meer van de volgende maatregelen te treffen :

- Richt de ontvangende antenne opnieuw of verplaats deze.
- Vergroot de afstand tussen de apparatuur en de ontvanger.
- Sluit de apparatuur aan op een andere stroomgroep dan de ontvanger.
- Vraag de dealer of een ervaren radio/TV-technicus om hulp.

Opmerking : DE FABRIKANT IS NIET VERANTWOORDELIJK VOOR RADIO- OF TV-INTERFERENTIE DIE WORDT VEROORZAAKT DOOR HET ZONDER TOESTEMMING AANBRENGEN VAN WIJZIGINGEN IN DEZE APPARATUUR. DERGELIJKE AANPASSINGEN KUNNEN ERTOE LEIDEN DAT DE GEBRUIKER NIET LANGER BEVOEGD IS OM DE APPARATUUR TE BEDIENEN.

- **Draagbaar opslagapparaat (20GB)**

De H120 kan gebruikt worden als een draagbaar opslagapparaat voor het overdragen van bestanden aan pc's.

- **Ondersteuning voor USB 2.0**

De H120 biedt ondersteuning voor USB 2.0, met een maximale overdrachtsnelheid van 480 Mbit/sec.

- **Speler met meerdere codecs**

Deze multi-codec speler biedt ondersteuning voor MP3, Ogg Vorbis, WMA, ASF en WAV-formaten.

De H120 ondersteunt de WAV-typen 11/22/44/48KHz, 16-bits, mono/stereo.

- **Firmware-upgrade**

Biedt de nieuwste bijgewerkte functies via firmware-upgrades.

- **Grafisch LCD met ondersteuning voor meerdere talen**

De H120 is voorzien van een grafisch LCD met ondersteuning voor meerdere talen, waaronder: Engels, Frans, Spaans, Duits, Italiaans, andere alfabetlettertypen, Koreaans, Japans (katakana, hiragana, kanji), Chinees (traditioneel, vereenvoudigd) en andere talen. In totaal worden er 38 talen ondersteund.

- **FM-tuner**

Met de automatische scan- en stationsgeheugenfuncties kunt u eenvoudig naar de FM-radio luisteren.

- **Biedt ondersteuning voor 6 equalizerinstellingen**

Normal, Rock, Jazz, Classic, Ultra Bass, User EQ

- **Deze speler biedt ondersteuning voor 3D Surround Sound, ontwikkeld door SRS Lab.**

- **Eenvoudige navigatie**

De eenvoudige navigatie met boomweergaven zorgt ervoor dat u nummers eenvoudig kunt vinden en opslaan.

- **De H120 kan tot 2000 mappen en 9999 bestanden herkennen.**

- **Menu met grafische gebruikersinterface**

- **Ondersteuning voor spraakopname en opname (lijningang/optische ingang) van externe audiobronnen.**

Tijdens spraakopname in de spraakopnamemodus wordt het opnameniveau automatisch geregeld..

- **Lijnuitgang/optische uitgang**

- URL : <http://www.iRiver.com>

- Geeft informatie over ons bedrijf, onze producten en e-mailadressen voor ondersteuning.

- Download de nieuwste software en firmware-upgrades

- Registreer uw iRiver-product online, zodat onze klantenservice u zo efficiënt mogelijk van dienst kan zijn.

- De inhoud van deze handleiding kan zonder voorafgaande kennisgeving worden gewijzigd.

De informatie, vormgeving, tekst, video, audio, illustraties, software en andere intellectuele eigendommen worden beschermd door het auteursrecht en de internationale wetgeving.

U mag zonder toestemming van de auteursrechthebbenden geen afgeleide werken van het intellectuele eigendom vermenigvuldigen, distribueren, in het openbaar uitvoeren, in het openbaar tentoonstellen, wijzigen of produceren. iRiver moedigt haar klanten niet aan om ons product aan te wenden voor illegaal gebruik van auteursrechtelijk beschermd intellectueel eigendom.

iRiver Limited is niet verantwoordelijk voor fouten of weglatingen in dit document en garandeert niet dat de informatie in dit document wordt bijgewerkt. iRiver is een gedeponeerd handelsmerk van iRiver Limited in de Republiek Korea en/of andere landen en valt onder een licentie. Alle andere merk- en productnamen zijn handelsmerken van de betreffende bedrijven of organisaties.

Alle andere productnamen kunnen handelsmerken zijn van de bedrijven waarmee deze worden geassocieerd.

©1999~2004 iRiver Limited, alle rechten voorbehouden.

▷ Microsoft, Windows Media en het Windows-logo zijn handelsmerken of gedeponeerde handelsmerken van Microsoft Corporation in de Verenigde Staten en/of andere landen.

1. Locatie van de bedieningselementen

Vooraanzicht, zijaanzicht.....	5
Boven-/onderaanzicht, LCD-venster.....	6
Afstandsbediening.....	7

2. Inleiding

Gebruik van de AC-voedingsadapter.....	8
Installatie software.....	9
De H120 op de host-pc aansluiten.....	10
Het apparaatstuurprogramma van de H120 installeren.....	11
Gebruik als een draagbaar opslagapparaat.....	12
De H120 van de host-pc loskoppelen.....	13
Muziek beluisteren.....	14~15
Basisbediening.....	16~19

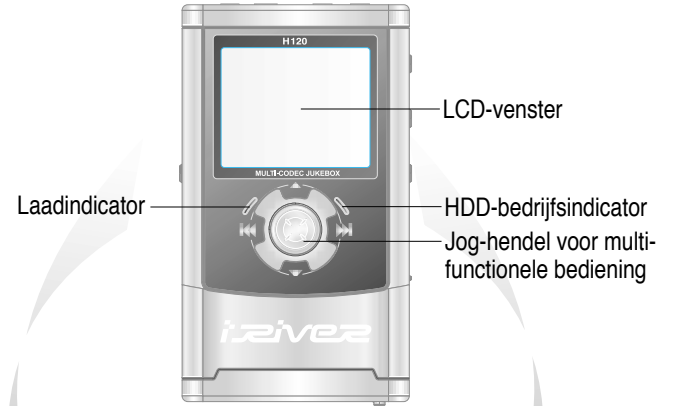
3. Handige functies

Navigatiemodus/menu/modus.....	19
Afspeelmodus.....	20
Navigatie.....	21~23
DB upgraden.....	24
DB uitbreiden.....	25
Gebruik van tekstbestanden.....	26~29
De FM-tuner bedienen.....	30~32
Opnemen.....	33~35
Afspeelmodus.....	36
EQ/SRS.....	37
Menu.....	38~46
Gebruik van Winamp-afspeellijst.....	47~48
Firmware-upgrade.....	49

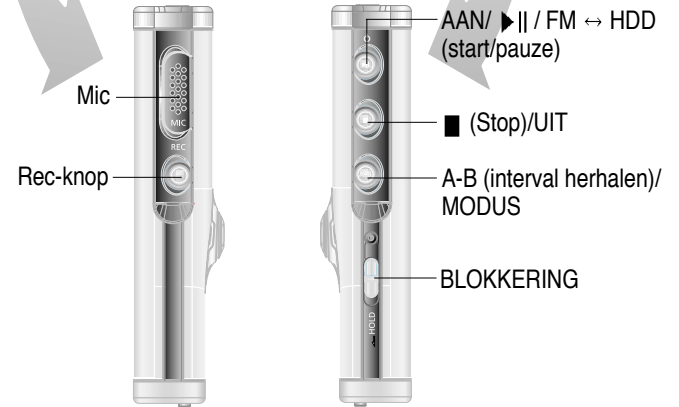
4. Aanvullende informatie

Referentie.....	50
Voorzorgsmaatregelen.....	51
Problemen oplossen.....	52
Toebehoren.....	53
Productspecificaties.....	54
Informatie regelgeving.....	55

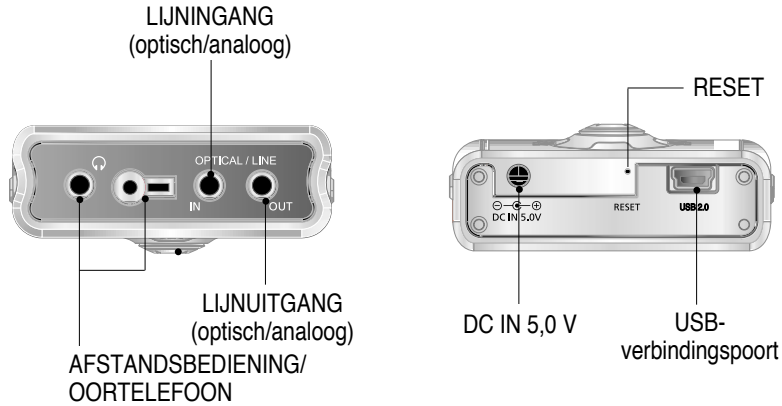
VOORAANZICHT



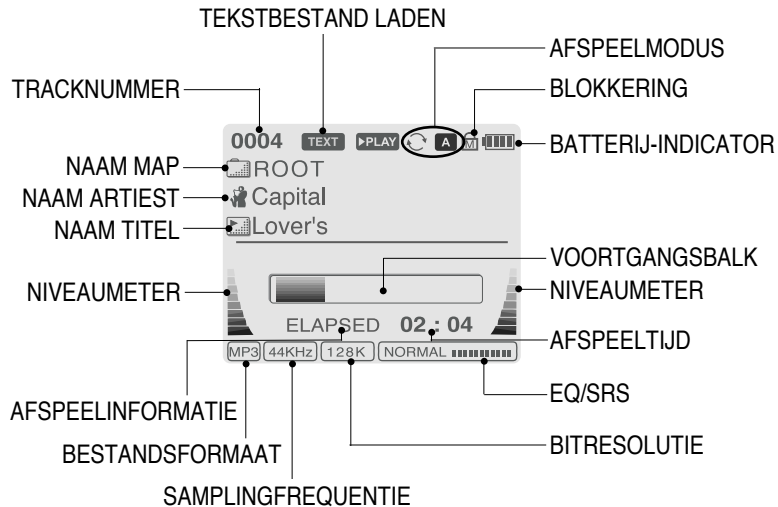
ZIJAANZICHT



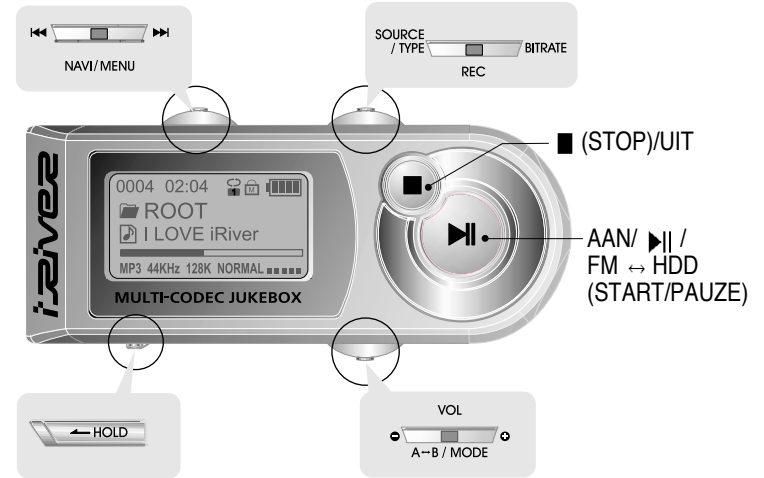
BOVEN-/ONDERAANZICHT



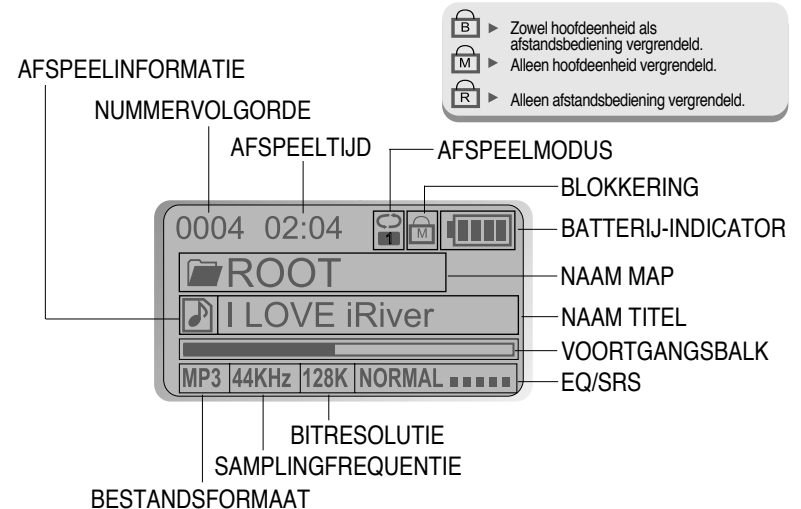
LCD-VENSTER



AFSTANDBEDIENING



LCD-VENSTER (AFSTANDBEDIENING)



GEBRUIK VAN DE AC-VOEDINGSADAPTER

- 1 Gebruik alleen de wisselstroomadapter die bij de speler wordt geleverd. Het bedrijfsvoltage van deze speler is 100~240V, 50~60Hz.
- 2 Sluit de adapter aan op de 5,0V gelijkstroomjack van de speler en een stopcontact met wisselstroom.



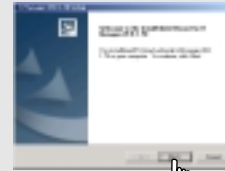
OPLAADMETHODE

- De speler wordt automatisch opgeladen als de wisselstroomadapter op de speler is aangesloten.
- Als de speler volledig is opgeladen, gaat het lampje van de laadindicator uit.
Opladen: ongeveer 3 uur (indien volledig leeg)
Ontladen (afspeeltijd): ongeveer 16 uur (indien volledig geladen)
- ※ De afspeeltijd is gebaseerd op het afspelen van 128Kbps MP3's met een volle batterij.

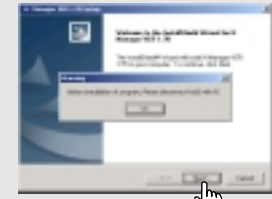
INSTALLATIE SOFTWARE

Windows ME, Windows 2000 en Windows XP herkennen de H120 automatisch als een USB-station. U kunt de speler dus gebruiken zonder H Manager te installeren. Gebruikers van Windows 98 SE moeten H Manager wel installeren, anders zal de computer de speler niet herkennen. Alle gebruikers moeten H Manager installeren om gebruik te kunnen maken van de databasefunctie.

- 1 Plaats de installatie-cd in de pc. Zoek en start het bestand "H Manager 1.70.exe". Het installatiescherm wordt weergegeven.



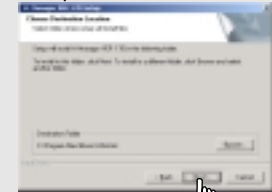
- 2 Koppel de speler los als deze op de pc is aangesloten. Klik op "OK" om het installatieprogramma te starten.



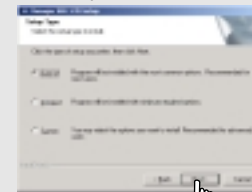
- 3 Voer uw gebruikersinformatie in en klik op "Next".



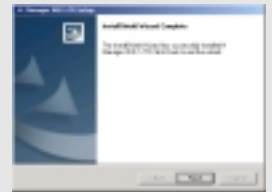
- 4 Selecteer de installatiemap en klik op "Next".




- 5 Selecteer het type installatie (typisch, minimaal of aangepast) en klik op "Next".



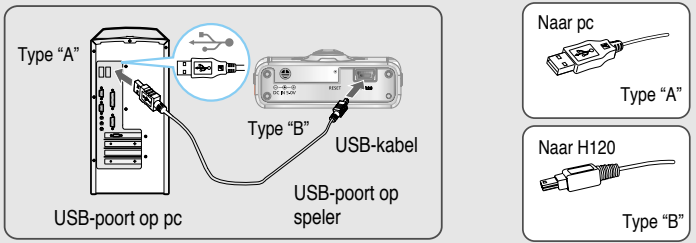
- 6 De software wordt geïnstalleerd. Klik op "Finish". De installatie is voltooid.




DE H OP DE HOST-PC AANSLUITEN

1 Druk op ►|| om de speler in te schakelen. 

2 Sluit de USB-kabel op de speler en de host-pc aan.



3 Op Windows XP en Windows 2000 wordt het pictogram "Apparaat gekoppeld" weergegeven. 

⚠ Opmerking

• Het is mogelijk dat Windows u vraagt om een stuurprogramma voor de H120 te installeren. Volg de stuurprogramma-installatiegids op de volgende pagina.

4 Open na installatie Windows Verkenner. Hier ziet u als het goed is een extra station, genaamd "H120". 

HET APPARAATSTUURPROGRAMMA VAN DE H120 INSTALLEREN

Installeer na de installatie van de H Manager-software het stuurprogramma.

1 Als u de speler op de pc aansluit, geeft Windows de wizard "Nieuwe hardware toevoegen" weer. Klik op Next. 


2 Kies "Het beste stuurprogramma voor uw apparaat zoeken (aanbevolen)". Klik op Next. 

3 Plaats een vinkje naast "Een locatie opgeven" en klik op Bladeren. 

4 Zoek het volgende pad op uw computer: C:\Program Files\wiRiver\H120\drivers. Klik vervolgens op "OK". 

5 Zodra het pad gevonden is, klikt u op "Next". 

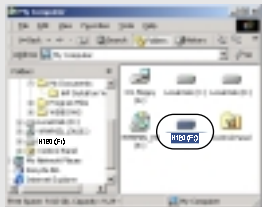
6 Klik op "Next". 

7 Klik op "Finish". De installatie van het apparaatstuurprogramma is voltooid. 

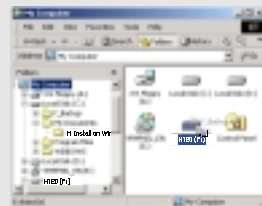
GEBRUIK ALS EEN DRAAGBAAR OPSLAGAPPARAAT

Sluit de speler op de host-pc aan als deze nog niet is aangesloten.
(Zie pagina 10)

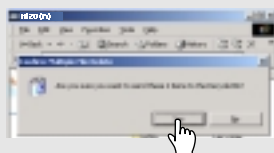
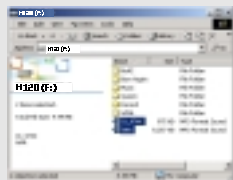
- 1 De speler zal als een nieuw station in Windows Verkenner worden weergegeven.



- 2 Versleep de bestanden van de pc naar de H120-speler.



- 3 Om bestanden of mappen van de H120 te verwijderen, selecteert u de te verwijderen bestanden (mappen) en drukt u op "Delete" op het toetsenbord. Klik op "Yes" als gevraagd wordt de verwijdering te bevestigen.



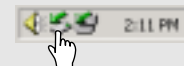
De H120 in Windows Verkenner werkt op dezelfde manier als een extra harde schijf. Bestanden kunnen worden gekopieerd, verwijderd, enzovoort.

⚠ Opmerking

- Sluit de wisselstroomadapter aan als de H120 langere tijd op een computer wordt aangesloten. Als de batterijen bijna leeg zijn, is het mogelijk dat de H120 niet meer juist functioneert.

DE H VAN DE HOST-PC LOSKOPPELEN

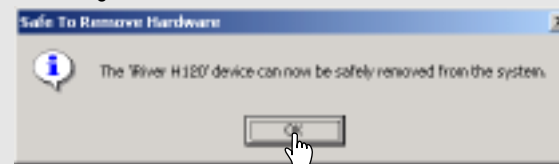
- 1 Klik op het pictogram "Hardware veilig verwijderen" in de systeembalk.



- 2 Klik op "iRiver H120-Driver(X) stoppen" of "TOSHIBA MK1 3GAL USB Disk Drive(X:) veilig verwijderen" (X is de stationsletter die aan de H120 is toegewezen).



- 3 Klik op OK nadat u het bericht "Hardware kan veilig worden verwijderd" heeft bevestigd.



- 4 Koppel de USB-kabel tussen de H120 en de host-pc los.

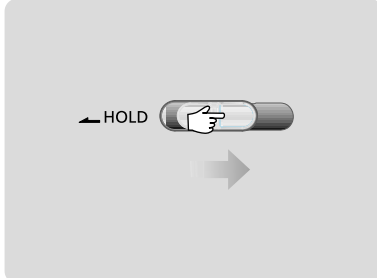
⚠ Opmerking

- Koppel de speler niet los als het station nog wordt gebruikt. Rond het kopiëren van bestanden of het bewerken van de DB af alvorens de H120 van de pc los te koppelen.

1 Sluit de hoofdtelefoon en de afstandsbediening aan zoals hieronder is aangegeven.



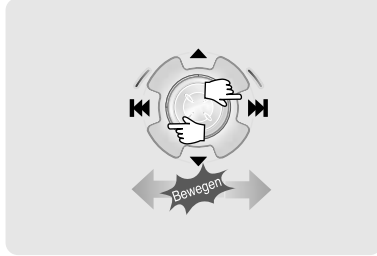
2 Zet de HOLD-schakelaar op "OFF".



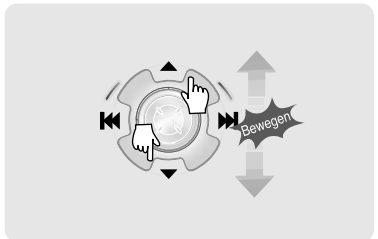
3 Druk op de START/STOP-knop om de speler in te schakelen. Druk nogmaals om de muziek af te spelen.



4 Muziek selecteren
 ◀◀ : Vorige track selecteren
 ▶▶ : Volgende track selecteren



5 Het volume instellen
 ▲ (+): Volume verhogen
 ▼ (-): Volume verlagen



OPMERKING

- Als u "Hold" op ON zet, zullen de knoppen op de speler niet functioneren.
- Als de speler wordt gestopt, zal deze afhankelijk van de instelling van "STOP POWER OFF" automatisch worden uitgeschakeld (zie pagina 43).

■ AAN



■ Vooruit spoelen



■ Start/pauze



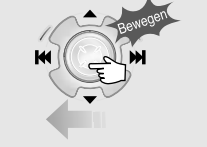
■ Terugspoelen



■ Stoppen



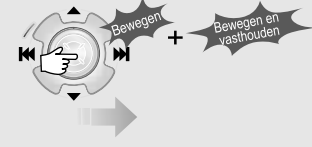
■ Vorige track afspelen



■ Volgende track afspelen



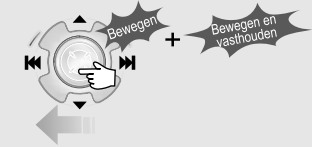
■ Volgende map afspelen



■ De speler uitschakelen



■ Vorige map afspelen



■ Bestand afspelen/FM ontvangen



Tip

Hieronder vindt u de verschillende bestandsformaten

MP3 ▶ MP3

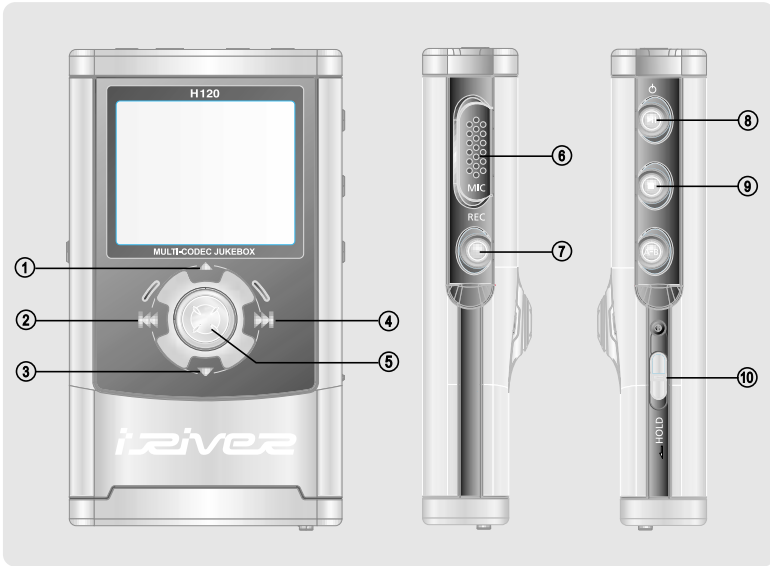
WMA ▶ WMA

OGG ▶ OGG

WAV ▶ WAV

ASF ▶ ASF





● Navigatie activeren



● Menu activeren



1. Volume verhogen.
2. Vorige track of FM-station selecteren.
3. Volume verhogen.
4. Volgende track of FM-station selecteren.
5. NAVI/MENU-functie selecteren.
6. Interne microfoon
7. Naar standby-modus opname gaan of opname starten.
8. Starten/stoppen of tussen FM en HDD schakelen.
9. Afspelen/opname stoppen of apparaat uitschakelen.
10. HOLD : HOLD-functie in- of uitschakelen. Als HOLD is ingeschakeld, werken de knoppen niet.

BASISBEDIENING



● Het volume instellen

Druk op de + van de volumeknop om het volume te verhogen of op de - van de knop om het volume te verlagen.



Bestand afspelen/
FM ontvangen



(Zie pagina 30)

FM-modus
selecteren tijdens
beluisteren van FM
stereo/mono

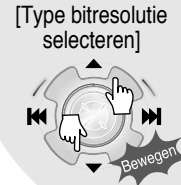
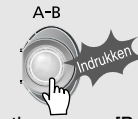


■ Opnemen

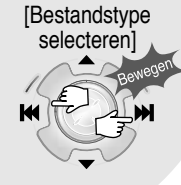
[Opname standby]



[Opnamebron selecteren]



[Type bitresolutie
selecteren]



[Bestandstype
selecteren]

[Opname starten]



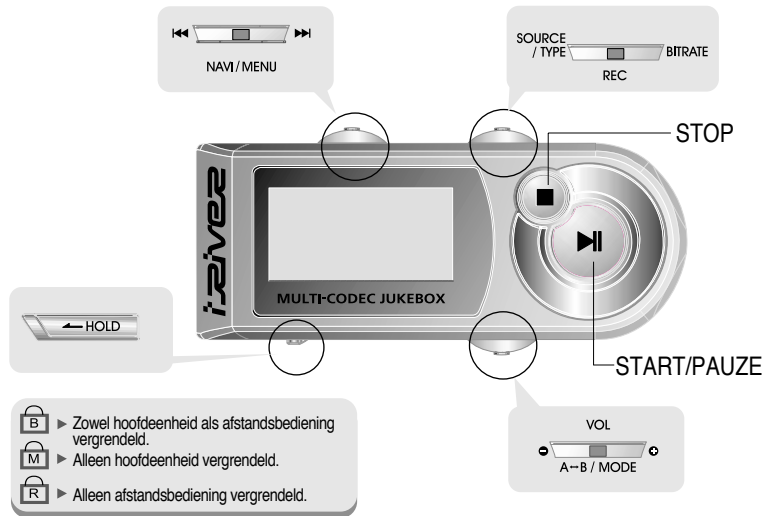
[Opname stoppen/
opname standby]



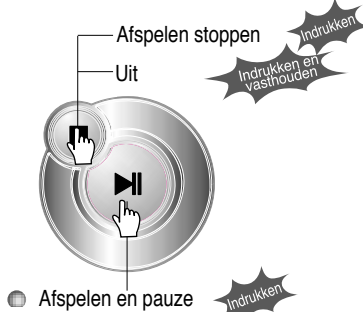
NAVIGATIE

■ Druk op de NAVI/MENU-knop en zoek de gewenste track door op de knoppen VOL +/ de VOL-, |◀◀/ ▶▶| of de NAVI/MENU-knop te drukken.

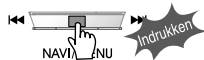
Via 5 knoppen op de afstandsbediening kunnen alle functies worden aangeroepen.



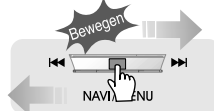
FUNCTIONS BASISBEDIENING



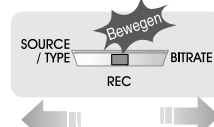
● Navigatiebediening



- Om naar de volgende track te luisteren, beweegt u de jog-schakelaar naar rechts.



- Om naar de vorige track te luisteren, beweegt u de jog-schakelaar naar links.



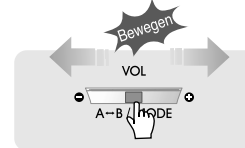
Naar de vorige map luisteren Naar de volgende map luisteren

● Menubediening



FUNCTIONS BASISBEDIENING

● Volumeregeling

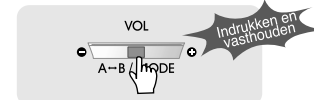


Schuif de jog-hendel naar rechts om het volume te verhogen, of naar links om het volume te verlagen.

● Tussen EQ/SRS schakelen



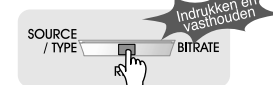
● Modus wijzigen



● Tussen HDD/FM schakelen



● Opname standby



NAVIGATIE

Beweeg de Navi/Menu-joghendel kort naar links en zoek de gewenste track door **◀◀** op **▶▶** of te drukken. Om de track af te spelen, drukt u kort op Navi/Menu.

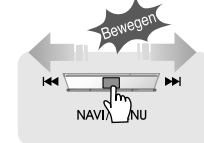
Om naar de bovenliggende map te gaan, drukt u op de STOP-knop of drukt u lang op de NAVI/MENU-knop.

Als er geen bovenliggende map aanwezig is, kunt u de NAVIGATIEMODUS afsluiten door op de Stop-knop te drukken.

MENU

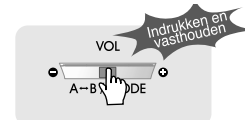
U opent het MENU door lang op NAVI/MENU te drukken.

- 1 Door menu's navigeren: Druk op **◀◀** en **▶▶**.
- 2 Functie selecteren: Druk op de Navi/Menu-knop.
- 3 Afsluiten: Druk op de stopknop.



MODUS

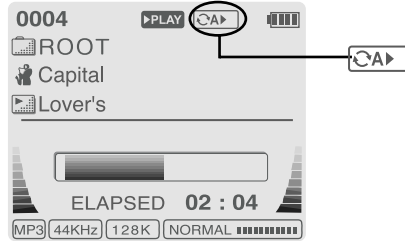
Tijdens het afspelen van audiobestanden houdt u de A-B/MODE-knop ingedrukt om de afspeelmodi (Repeat, Shuffle, enzovoort) te activeren.



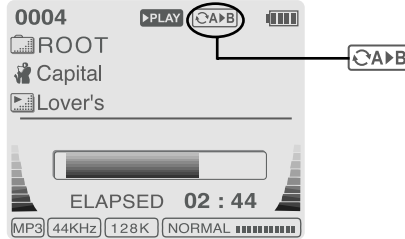
INTERVAL HERHALEN

De geselecteerde interval herhalen.

Druk eenmaal op de A-B-knop om het beginpunt <A> te selecteren.



Druk nogmaals op de A-B-knop om het eindpunt te selecteren.



● De interval A-B wordt herhaald.

De navigatiemodus is handig voor het snel doorzoeken van bestanden met behulp van ID3-taginformatie en de bestandsnaam.

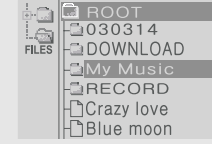
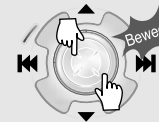
Als het databasebestand beschadigd/verwijderd is of DB SCAN OPTION op "OFF" staat, zal de navigatiefunctie gebruik maken van de normale "bestandsboomzoekmethode". (Zie pagina 24 voor informatie over DB-bestanden.)

1. NAVIGATIE VIA BESTANDSBOOM

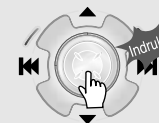
1 Druk op de NAVI/MENU-knop om de lijst met audiotracks weer te geven. Ook de huidige track zal worden weergegeven.



2 Beweeg de NAVI/MENU-hendel naar ▲ of ▼ om de track of map te selecteren die moet worden afgespeeld.



3 Druk op de NAVI/MENU-knop om de geselecteerde track af te spelen of om de inhoud van een map weer te geven.



- Nadat u een map geselecteerd heeft, kiest u het te beluisteren nummer en drukt u op de NAVI/MENU-knop.
- Beweeg de NAVI/MENU-hendel naar |◀◀ om naar de bovenliggende map of het vorige menu te gaan.

2. NAVIGATIE MET MUZIEKINFORMATIE

Om gebruik te kunnen maken van navigatie op artiest/album/genre/titel, moet DB SCAN op YES worden ingesteld in het firmwaremenu (zie pagina 41).

- 1 Druk op de NAVI/MENU-knop.
Op het LCD verschijnt de afbeelding voor functieselectie.



- 2 Beweeg de NAVI/MENU-hendel naar ◀◀ of ▶▶ om de zoekfunctie te selecteren.



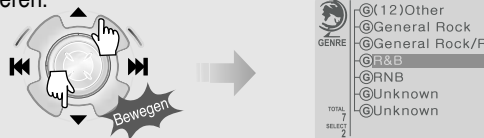
Op naam artiest zoeken Op naam album zoeken Op genremenu zoeken Op naam nummer zoeken Op bestanden en mappen zoeken



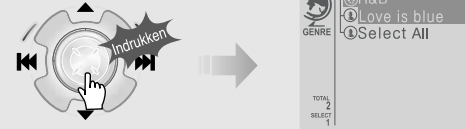
- 3 Druk op NAVI/MENU om meer informatie over de geselecteerde zoekmethode weer te geven.



- 4 Beweeg de NAVI/MENU-hendel naar ▲ of ▼ om de zoekvoorwaarden te selecteren.



- 5 Druk op de NAVI/MENU-knop om meer informatie over de geselecteerde zoekvoorwaarde weer te geven.



- Als er geen informatie over de geselecteerde zoekvoorwaarde beschikbaar is, worden de overeenkomende tracks meteen afgespeeld.

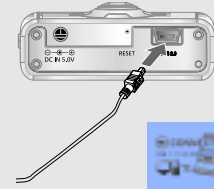


- Als u "Select All" selecteert, worden alle tracks die aan de geselecteerde voorwaarde voldoen afgespeeld en wordt de melding " " (herhaalmodus lijst) weergegeven.
- Om de lijstherhaalmodus te annuleren, drukt u op Stop (het afspelen wordt gestopt). Druk nogmaals op Stop om de lijstherhaalmodus te annuleren.
- Herhaal stap 4 ~ 5 om naar andere tracks te zoeken.
- Druk op ◀◀ om naar de vorige stap terug te gaan.
- Waarschuwing: DB-navigatie werkt niet als de directory- of bestandsnaam langer is dan 52 tekens.**

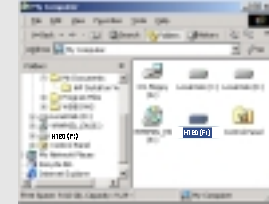
DB UITBREIDEN

Als u nummers aan de H120 toevoegt en geen bestanden verwijdert, kunt u tijd besparen door de bestanden aan de DB toe te voegen, in plaats van dat u het gehele DB-bestand bijwerkt.

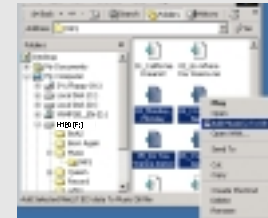
- 1 Sluit de speler op de host-pc aan. (Zie "De H120 op de host-pc aansluiten", pagina 10)



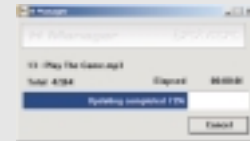
- 2 Nadat u Verkenner op de pc geactiveerd heeft, selecteert u het H120-stuurprogramma.



- 3 Rechtsklik nadat u de MP3-bestanden of mappen heeft geselecteerd die aan de DB moeten worden toegevoegd.



- 4 Selecteer "Add Music(s) to DB" om deze functie te activeren.



- 6 Nadat u de speler van de host-pc heeft losgekoppeld, kunt u de toegevoegde muziek doorzoeken met behulp van ID3-tags. (Zie "De speler van de host-pc loskoppelen", pagina 13.)

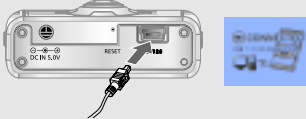


- 5 De ID3-taginformatie van de geselecteerde bestanden wordt aan de DB toegevoegd. Als er geen DB-bestand aanwezig is, wordt er een nieuw DB-bestand (iRivNavi.iDB) aangemaakt.

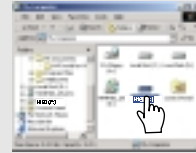
DB BIJWERKEN

De DB is een database met de nummers op uw H120-speler. De database indexeert alle informatie over artiesten, albums, genres en titels, zoals die gevonden wordt in de ID-tags van uw MP3-bestanden. Nadat u de H120-speler voor het eerst heeft opgestart, is het belangrijk om de onderstaande stappen uit te voeren. Hiermee kunt u het DB-bestand tevens opnieuw aanmaken als het beschadigd raakt of per ongeluk verwijderd wordt. Telkens als er nummers van de speler worden verwijderd, moet de DB worden bijgewerkt om de lijsten met artiesten, albums, genres en titels nauwkeurig te houden. Als er nieuwe nummers worden toegevoegd, moet de DB worden bijgewerkt of moeten de songs aan de DB worden toegevoegd volgens de instructies op de volgende pagina.

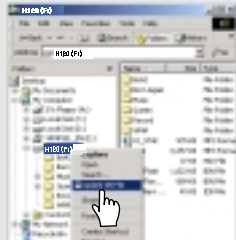
- 1 Sluit de speler op de host-pc aan. (Zie "De H120 op de host-pc aansluiten", pagina 10)



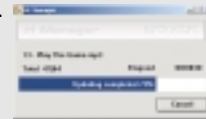
- 2 Open Windows Verkenner en selecteer het H120-station.



- 3 Rechtsklik op de H120.



- 4 Selecteer "DB File update" om de DB-bestandsbijwerking te activeren.



Het bijwerken van de DB duurt drie tot vijf minuten, afhankelijk van het aantal nummers dat in de H120 is geladen.

- 5 Klik op "OK".



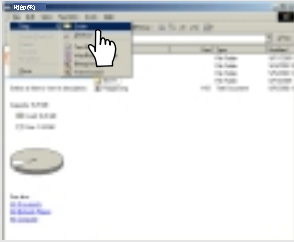
- 6 Nadat u de speler van de host-pc heeft losgekoppeld, kunt u met de navigatiefunctie en ID3-taginformatie naar nummers zoeken. (Zie "De speler van de host-pc loskoppelen", pagina 13.)



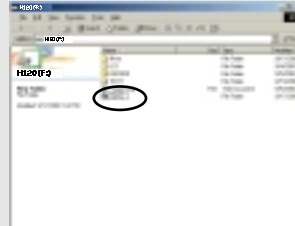
EEN TEKSTBESTAND AANMAKEN

U kunt tekstbestanden op uw H120-speler lezen door een map genaamd "TEXT" aan te maken en hier .TXT-bestanden naartoe te kopiëren.

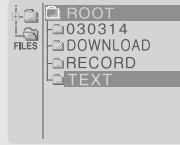
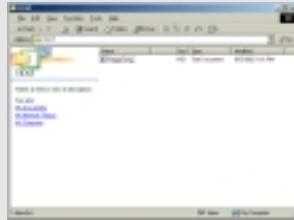
- 1 Maak een nieuwe map aan in de hoofdmap van Windows Verkenner.



- 2 Geef in Windows Verkenner "TEXT" als naam van de nieuwe map op.



- 3 Kopieer de ***.txt-bestanden van de pc naar de speler.



OPMERKING

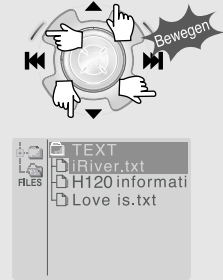
- Het scherm kan 8 regels met elk 19 tekens weergeven.
- De tekst wordt niet weergegeven op de afstandsbediening.
- Tekstbestanden kunnen niet direct van de speler worden verwijderd. De speler moet op de pc worden aangesloten en de bestanden moeten vanuit Windows Verkenner worden verwijderd.
- De speler kan 200 tekstbestanden opslaan en maximaal 240 Kbytes per tekstbestand inlezen.

EEN TEKSTBESTAND LEZEN

- 1 Druk op de NAVI/MENU-knop om naar NAVI-modus te gaan. U kunt ook het vijfde pictogram "Op bestanden en mappen zoeken" selecteren als u navigeert op muziekinformatie.



- 2 Beweeg de NAVI/MENU-hendel naar <<</>>> of ▲/▼ om het tekstbestand in de tekstmap te selecteren.



- 3 Druk op de NAVI/MENU-knop.



- 4 Het tekstbestand wordt op het LCD weergegeven.



- 5 Druk op de REC-knop om de huidige nummerinformatie op het scherm weer te geven. Druk nogmaals op de REC-knop om naar het tekstbestand terug te keren.



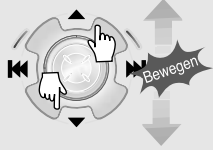
- 6 Druk op de STOP-knop om het tekstbestand af te sluiten en naar het nummerweergavescherm terug te keren.



DE TEKSTBESTANDEN DOORZOEKEN

1. Tekstbestanden in het algemeen doorzoeken

- 1 Beweeg de hendel naar ▲/ ▼ om tijdens het lezen van de tekst naar de volgende regel te gaan.

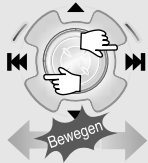


De opmerkelijk kleine lichtgewicht H120 kan meer dan 300 uur achter elkaar digitale muziek afspelen. In de slanke magnesium



kleine lichtgewicht H120 kan meer dan 300 uur achter elkaar digitale muziek afspelen. In de slanke magnesium behuizing bevindt

- 2 Beweeg de hendel naar |◀◀/ ▶▶| om tijdens het lezen van de tekst naar de volgende pagina te gaan.



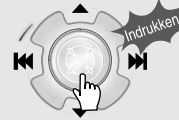
De opmerkelijk kleine lichtgewicht H120 kan meer dan 300 uur achter elkaar digitale muziek afspelen. In de slanke magnesium



magnesium behuizing bevindt zich een oplaadbare batterij met een levensduur van 16 uur, een ingebouwde FM-tuner, een ultrasnelle USB 2.0-

2. Naar een specifieke positie gaan (handig voor grote bestanden)

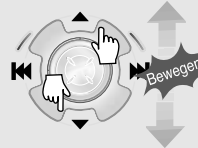
- 1 Druk op de NAVI/MENU-knop om naar de gewenste positie in de tekst te gaan.



- 2 Beweeg de hendel naar |◀◀/ ▶▶| om het gewenste cijfer te selecteren.



- 3 Beweeg de hendel naar ▲/ ▼ om het gewenste getal te selecteren.



- 4 Druk op de NAVI/MENU-knop. De tekst gaat naar de geselecteerde positie.



Uw iRiver MP3-speler met harde schijf kan worden bijgewerkt met nieuwe functies. Hieronder vindt u meer informatie over de meest recente

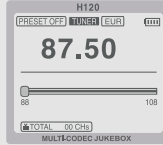
OPMERKING Het getal staat voor de grootte van/de locatie in het tekstbestand, die in kilobytes wordt weergegeven.

DE FM-TUNER BEDIENEN

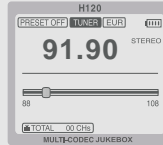
- Houd tijdens het afspelen van audiobestanden de **START/PAUZE-knop** ingedrukt.



Op het LCD verschijnt de afbeelding van de FM-functie. ▶



- Beweeg de hendel naar **◀◀** of **▶▶** om de **FM-frequentie** te selecteren.



- Druk op de **STEREO/START/PAUZE-knop** om stereo/mono te selecteren.



FREQUENTIE SELECTEREN

- 1 Om de frequentie te wijzigen, beweegt u de schakelaar naar **◀◀** (links) of **▶▶** (rechts).



- 2 Automatische scanfunctie: Om het station te selecteren dat moet worden opgeslagen, drukt u op de **NAVI/MENU-knop**. De Preset-modus wordt afgesloten en u kunt nu via **◀◀** of **▶▶** een station zoeken. Preset-modus afsluiten



- 3 **PRESET-modus**: Om een station te selecteren dat in het geheugen is opgeslagen, drukt u op de **NAVI/MENU-knop**. U gaat nu naar de Preset-modus. Selecteer een opgeslagen station door de schakelaar naar **◀◀** of **▶▶** te bewegen.

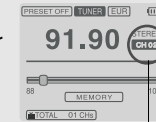


GEHEUGENFUNCTIE (stations handmatig opslaan)

- 1 Selecteer een station door de schakelaar naar **◀◀** (links) of **▶▶** (rechts) te bewegen.



Beweeg de hendel naar **◀◀** of **▶▶** en selecteer de locatie waarin het station moet worden opgeslagen.



nogmaals



Opslag voltooid

Selecteer CH02



sluit de geheugenfunctie af zonder de gegevens op te slaan.

- 3 Maximaal kunnen er 20 stations worden opgeslagen.

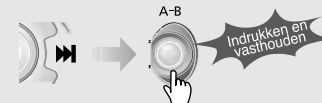
AUTO-GEHEUGENFUNCTIE (stations automatisch opslaan)

Selecteert de stations automatisch en bewaart deze op volgorde.

- 1 Druk op de **NAVI/MENU-knop** om de Preset-modus af te sluiten.



- 2 Houd de **A-B/MODE-knop** ingedrukt.



- 3 In de kanalen 1 ~ 20 worden automatisch maximaal 20 stations opgeslagen.

▶ **Opmerking** : Het is mogelijk dat de auto-geheugenfunctie niet goed functioneert in gebieden met een slechte ontvangst.

GEHEUGENWISFUNCTIE (opgeslagen kanalen verwijderen)

- 1 Selecteer het te verwijderen kanaal in de preset-modus.
- 2 Houd de geheugenknop ingedrukt.



- Als het kanaal is verwijderd, zal het volgende kanaal verschijnen.
Druk op de geheugenknop als u het volgende kanaal ook wilt verwijderen.

- ▶ De ontvangst van de FM-tuner kan per gebied verschillen.
- ▶ In de Preset-modus zijn de automatische scan- en geheugenfuncties niet beschikbaar.
- ▶ Als de speler niet over preset-kanalen beschikt, dan zal in de preset-modus de melding EMPTY gaan knipperen.

DE SPELER OP EEN EXTERNE AUDIOBRON AANSLUITEN

Sluit de stereokabel aan op de LINE IN-jack van de H120 en de LINE OUT- of hoofdtelefoonuitgang van de externe audioapparatuur.

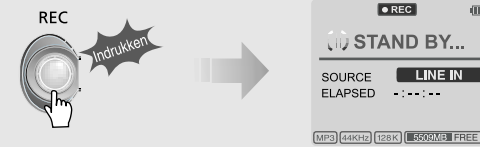
Als de externe audioapparatuur over een optische uitgang beschikt, sluit u een optische kabel aan op de optische uitgangsjack van de externe apparatuur en de optische ingangsjack van de H120.

Als u tijdens opnamen gebruik maakt van een externe microfoon, sluit u de externe microfoon aan op de Line-In-jack.

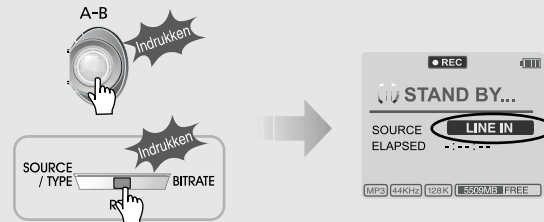


OPNEMEN

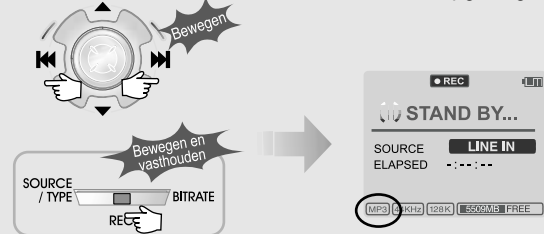
- 1 Druk op de REC-knop om de standbymodus voor opname te activeren.



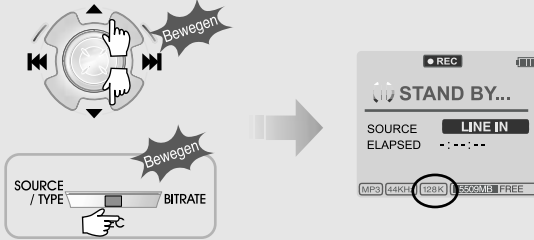
- 2 Druk op de A-B/MODE-knop of beweeg de REC-schakel aar naar SOURCE/TYPE om de opnamebron te selecteren
 - Spraak opnemen met de interne microfoon: INT.MIC
 - Spraak opnemen met de externe microfoon: EXT.MIC
 - Van externe audioapparatuur opnemen met een optische uitgang : OPTICAL
 - Van externe audioapparatuur opnemen met een standaard Line Out- of hoofdtelefoonjack: LINE-IN



- 3 Beweeg de MENU/NAVI-hendel naar <<< of >>>, of beweeg de REC-knop op de afstandsbediening naar SOURCE/TYPE om het BESTANDSTYPE te selecteren dat moet worden opgeslagen.



- 4 Beweeg de MENU/NAVI-hendel naar ▲ of ▼, of beweeg de REC-knop op de afstandsbediening naar BITRATE om de BITRESOLUTIE te selecteren en de opnamekwaliteit in te stellen. Dit geldt alleen voor MP3-bestanden.



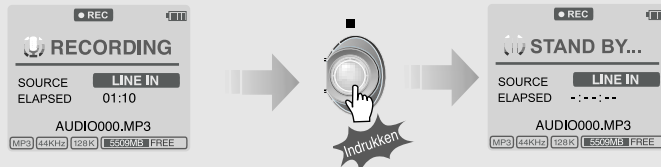
- Bij opslag als WAV-bestand is de bitresolutie over het algemeen 1411Kbps. (44,1 KHz, 16-bits, stereo)
- Bij opslag van een 48Khz optisch signaal als WAV-bestand is de bitresolutie 1536Kbps. (48 KHz, 16-bits, stereo)

- 5 Druk op de REC-knop om de opname te starten. Vergeet bij opname vanaf externe audioapparatuur niet om de betreffende apparatuur daadwerkelijk iets af te laten spelen.



OPMERKING Het volumeniveau van de H120 kan niet worden geregeld tijdens opnamen van externe apparatuur.

- 6 Druk tijdens de opname op ■ (STOP/UIT) om de opname te stoppen en naar de standby-modus voor opname te gaan. Druk nogmaals op de REC-knop om een nieuw bestand op te nemen.



- Druk op de REC-knop om de opname te pauzeren. Druk nogmaals op de REC-knop om de opname opnieuw te starten.

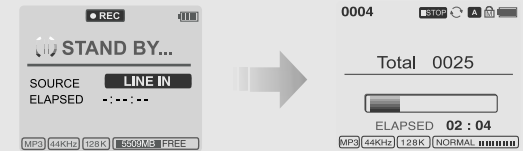
OPNAME PAUZEREN

- Druk tijdens de opname op de REC-knop om de opname te pauzeren. Druk nogmaals op de REC-knop om de opname te starten.



OPNAME STOPPEN

- Houd in de standby-modus voor opname de ►||-knop ingedrukt om naar de vorige modus te gaan.



- Opgenomen bestanden worden opgeslagen in mappen waarvan de bronnaam overeenkomt met de opnamebron van de audio.
 - Line In/Optical In: ROOT\WRECORD\AUDIO\AUDIOXXX.MP3(WAV)
 - INT/EXT Mic: ROOT\WRECORD\VOICE\VOICEXXX.MP3(WAV)
- De opname wordt automatisch gestopt als :
 - Het geheugen van de H120 vol is.
 - Het opgenomen MP3-bestand groter is dan 195MB.
 - Het opgenomen WAV-bestand groter is dan 795MB.
 - De opnametijd langer is dan 5 uur.
 - De batterij bijna leeg is.
 - Tijdens 'optische' opnamen de samplingfrequentie wordt gewijzigd.
- **Waarschuwing**
Optische opnamen kunnen worden gesampled op 44,1KHz of 48KHz. Het is belangrijk dat de samplingfrequentie van de opname overeenkomt met de afspeelfrequentie van de optische uitvoerapparatuur. Merk op dat de speler in standby-modus voor opname automatisch wordt afgesloten op basis van de instelling van "STOP POWER OFF" (zie pagina 43).

HET OPGENOMEN BESTAND AFSPLEEN

- Druk op de ►||-knop om het opgenomen bestand in standby-modus voor opname af te spelen.



De H120 beschikt over diverse afspeelmodi.
Zie de functiebediening (zie pagina 44 voor meer informatie) voor meer informatie over gebruikersconfiguraties.



◀ Als de A-B/MODE-knop wordt ingedrukt, wijzigt de afspeelmodus. Er wordt dan een moduspictogram weergegeven.

■ REPEAT

	Een track herhalen. Druk op of om de vorige of volgende track af te spelen.
	Alle tracks in de map afspelen en daarna stoppen.
	Alle tracks in de map herhalen.
	Alle tracks op de speler herhalen.

■ SHUFFLE

SFL	Alle tracks op de speler in willekeurige volgorde afspelen en daarna stoppen.
SFL	Een track herhalen. Druk op of om naar een nieuwe willekeurige track te schakelen.
SFL	Alle tracks in de map in willekeurige volgorde afspelen en daarna stoppen. Druk op of om naar een nieuwe willekeurige map te schakelen.
SFL	Alle tracks in de map in willekeurige volgorde herhalen.
SFL	Alle tracks op de speler in willekeurige volgorde herhalen.

■ INTRO

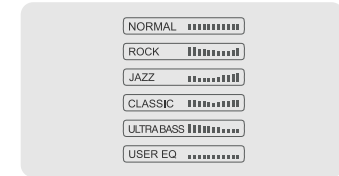
	INTRO : De eerste 10 seconden van elke track afspelen, op normale volgorde. INTRO HIGHLIGHT : Geeft 10 seconden van elke track weer (waarbij de eerste minuut wordt overgeslagen), op normale volgorde. Deze functie kan in het MENU worden ingesteld.
--	---

EQ / SRS

- U kunt de EQ op uw muziekstijl afstemmen.
 - Normal / Rock / Jazz / Classic / Ultra Bass / User EQ
 - SRS / TruBass / WOW (Preset) / WOW (User)
- Als u op de REC-knop drukt, wijzigt de EQ als volgt :
(Normal → Rock → Jazz → Classic → Ubass → User EQ → SRS → TruBass → WOW(Preset) → WOW(User))
- U kunt de EQ-functies instellen via het functiemenu. Zie pagina 44~45.



■ EQ

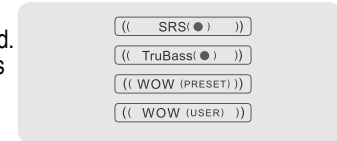


- EQ (SRS uit) : SRS is gedeactiveerd en de EQ wordt door de gebruiker ingesteld. (Normal, Rock, Jazz, Classic, Ultra Bass, User EQ)

■ SRS

1) SRS-selectie

- SRS(●) : SRS is geactiveerd.
- TruBass : TruBass is geactiveerd.
- WOW (Preset): WOW (Preset) is een preset-instelling die wordt beïnvloed door de waarden van SRS+TruBass+de focusfunctie.
- WOW (User): WOW (User) wordt beïnvloed door de waarden van SRS+TruBass+Focus, zoals deze door de gebruiker zijn ingesteld in het menu voor SRS-instellingen.



2) SRS-instellingen (de standaardwaarden zijn 5, 7, High, 60Hz)

- SRS(●) : Het SRS-bereik kan variëren van 1 tot 10.
- TruBass : Het TruBass-bereik kan variëren van 1 tot 10.
- Focus : Hiermee kunt u de fijnheid van het geluid instellen. (Laag, hoog)
- Boost : U kunt de bas afstemmen op de gebruikte oortelefoon. (40, 60, 100, 150, 200, 250, 300, 400Hz)

※ SRS(●) is een handelsmerk van SRS Labs Inc.

Wat is SRS (●)?.....

SRS-WOW is door SRS Labs gesimuleerde 3d-surround sound die ontwikkeld is door SRS Lab en bestaat uit de onderdelen SRS, TruBass, Focus en WOW.

CONFIGURATIE



De bediening van de functies kan per firmwareversie verschillen. Gebruikers kunnen hun eigen instellingen configureren.

General

- ☐ Beep Volume
- ☐ Resume
- ☐ Fade In
- ☐ Language
- ☐ Tuner Region
- ☐ Load Default
- ☐ Firmware Upgrade
- ☐ DB Scan

Display

- ☐ Back Light (Battery)
- ☐ Back Light (Adapter)
- ☐ LCD Contrast(Main)
- ☐ LCD Contrast(Remote)
- ☐ Tag Information
- ☐ Time

Timer

- ☐ Sleep Timer
- ☐ Stop Power Off

Control

- ☐ Scan Speed
- ☐ Scroll Type
- ☐ Optical Out
- ☐ Fast Skip

Mode

- ☐ Repeat
- ☐ Shuffle
- ☐ Intro

Sound

- ☐ Sound Balance
- ☐ EQ
- ☐ Bass Boost
- ☐ Treble Boost
- ☐ SRS (●)
- ☐ SRS Settings

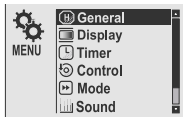
Record

- ☐ Record Type
- ☐ Bitrate
- ☐ AGC
- ☐ Voice Monitor
- ☐ EXT.MIC Volume

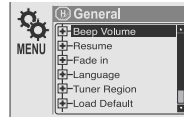
MENUBEDIENING

- Houd de NAVI/MENU-knop ingedrukt om het menusysteem weer te geven. Er zijn 7 hoofdmenu's met submenu's.

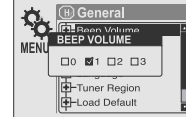
▼ HOOFDMENU



▼ SUBMENU

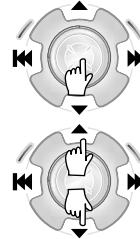


▼ Venster voor SUBMENU-INSTELLING

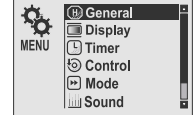


- Als u een submenu selecteert, kunt u de voorkeursinstellingen weergeven.

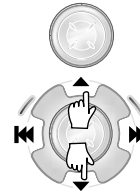
■ Tussen menu's schakelen



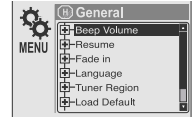
Houd de NAVI/MENU-knop ingedrukt om de hoofdmenu's weer te geven. Beweeg de hendel naar de volume-instellingen ▲ / ▼ om tussen de hoofdmenu's te schakelen. Druk op de NAVI/MENU-knop om een submenu te selecteren.



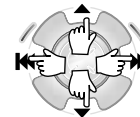
■ Van hoofdmenu naar submenu



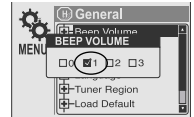
Selecteer een submenu met ▲ / ▼ en druk op de NAVI/MENU-knop om de inhoud van het betreffende submenu weer te geven.



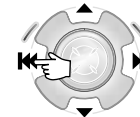
■ Gebruikersinstellingen wijzigen



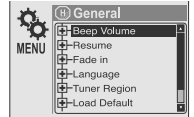
Wijzig de instellingen met |◀◀/ ▶▶| (of ▲ / ▼). Druk op NAVI/MENU om de instelling op te slaan.



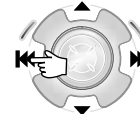
■ Submenu afsluiten



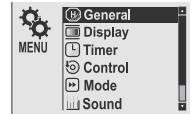
Beweeg de hendel naar ◀◀ om het menu met de initiële instellingen weer te geven.



■ Hoofdmenu afsluiten



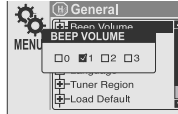
Beweeg de hendel in het menu met initiële instellingen naar ◀◀ om de functiebedieningsmodus af te sluiten.



ALGEMEEN

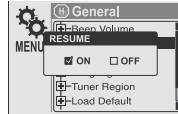
■ BEEP VOLUME

Het niveau van het piepvolume op 0/1/2/3 instellen.



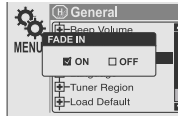
■ RESUME

Als deze instelling op ON staat, wordt het afspelen hervat op de plek waarop de speler is gestopt of uitgeschakeld.



■ FADE IN

Als deze functie wordt geactiveerd, wordt het volume bij inschakeling van de afspeelmodus geleidelijk hoger, om te voorkomen dat de muziek plotseling heel hard klinkt.



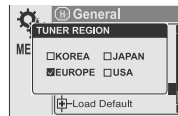
■ LANGUAGE (ondersteuning voor 38 talen)

De naam van het nummer en de ID3-tag informatie zijn afhankelijk van de versie van het besturingssysteem op de pc waarmee het nummer is aangemaakt. (Als de MP3-bestanden bijvoorbeeld zijn aangemaakt in een Koreaanse versie van Windows, dan moet de taalinstelling op Koreaans staan voor een juiste titelweergave)



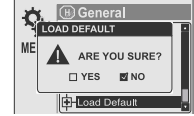
■ TUNER REGION

Hiermee kunt u de FM-frequenties afstemmen op de regio waarin u zich bevindt. U moet deze instelling op uw regio afstemmen om FM-radio te kunnen ontvangen. Als er een nieuwe tunerregio wordt ingesteld, worden de oude preset-stations verwijderd.



■ LOAD DEFAULT VALUE

De oorspronkelijke fabrieksinstellingen herstellen.



■ FIRMWARE UPGRADE

U kunt de firmware van de speler upgraden. Zie pagina 49 voor meer informatie.



■ DB SCAN

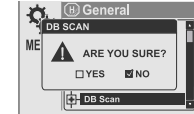
De navigatie wel of niet met ID3-tags laten zoeken.

Yes : Als u de speler inschakelt, moet u een paar seconden wachten totdat de speler het DB-bestand heeft doorzocht. Op deze manier kunt u op artiest, album, genre en titel zoeken.



Note : Om het zoeken op artiest, album, genre en titel te activeren, moet u een DB-bestand op de H120 aanmaken. Zie pagina 24 voor instructies.

No : De H120 kan sneller worden ingeschakeld, maar u kunt alleen via bestanden/mappen navigeren.

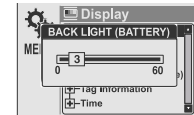


SCHERM

■ BACK LIGHT (Battery)

U kunt instellen hoe lang de schermverlichting aan moet blijven als de speler op batterijen werkt.

(Het tijdsbereik ligt tussen de 1 en 60 sec.)

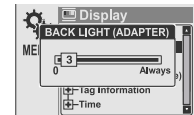


■ BACK LIGHT (Adapter)

U kunt instellen hoe lang de schermverlichting aan moet blijven als de speler op de wisselstroomadapter werkt.

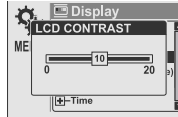
(Het tijdsbereik ligt tussen de 1 en 59 sec.)

Als u 60 sec. selecteert, blijft de schermverlichting altijd aan.



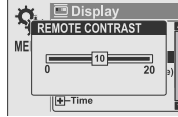
■ LCD CONTRAST (Main)

Het LCD-contrast van de speler instellen.



■ LCD CONTRAST (Remote)

Het LCD-contrast van de afstandsbediening instellen.



■ TAG INFORMATION

ON : Geeft de ID3-taginformatie van de tracks weer.
U kunt de configuratie van de taginformatie wijzigen.
OFF : Geeft de bestandsnamen van de tracks weer.

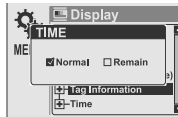
De wijziging wordt toegepast bij het weergeven van de volgende track.



■ TIME

Normal : verstreken tijd weergeven.
Remain : resterende tijd weergeven.

Opmerking: Bij VBR MP3-bestanden is de weergave van de resterende tijd soms niet nauwkeurig.

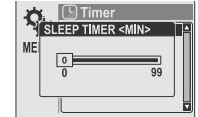


TIMER (automatische uitschakeling instellen)

■ SLEEP POWER OFF

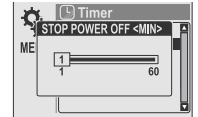
Schakelt de apparatuur na een bepaalde tijd automatisch uit (het bereik van de tijd is 1 tot 99 minuten).

▷ Als de apparatuur wordt uitgeschakeld, dan wordt de instelling van de slaapstand automatisch op 0 gezet.



■ STOP POWER OFF

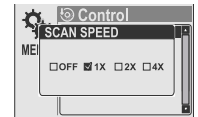
Schakelt de apparatuur automatisch uit in stopmodus. (Het tijdsbereik ligt tussen de 1 en 60 minuten.)



BEDIENING

■ SCAN SPEED

De scansnelheid kan worden ingesteld op OFF/1x/2x/4x.



■ SCROLL TYPE

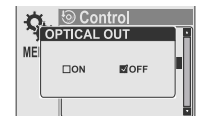
De verschuivingsnelheid van het scherm instellen op 1x/2x/4x/Vertical/Horizontal.
Vertical : Verticale verschuiving.
Horizontal : Horizontale verschuiving.



■ OPTICAL OUT

ON: Vanaf de volgende track wordt de optische uitgang ingeschakeld.

⚠ Waarschuwing : Kijk nooit direct in de optische uitgangsjack. Het lasersignaal kan schade aan de ogen toebrengen.



■ FAST SKIP

OFF: Schakelt de functie voor overslaan uit.
10: Gaat 10 nummers terug of verder.
Directory: Naar de vorige/volgende directory gaan.
Voor deze instelling kunnen de knoppen |◀◀ en ▶▶| worden gebruikt.



MODUS (AFSPEELMODUS)

■ REPEAT MODE / SHUFFLE MODE

U kunt een bestand of directory selecteren die u wilt herhalen.



U kunt beide modi tegelijkertijd gebruiken door zowel REPEAT-MODUS als SHUFFLE-MODUS in te stellen. (Zie pagina 36 voor meer informatie over elke modus)



■ INTRO MODE

INTRO-MODUS speelt de eerste 10 seconden van elke track af.

INTRO HIGHLIGHT geeft 10 seconden van elke track weer (waarbij de eerste minuut wordt overgeslagen), op normale volgorde.

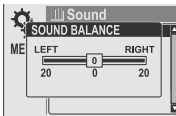


GELUID

■ SOUND BALANCE

Het geluid op basis van uw voorkeur naar rechts, links of het midden verplaatsen. Als de balk voor de geluidsbalans naar L (links, 20) wordt verplaatst, komt

het geluid uit de linker oortelefoon. Als de balk naar R (rechts, 20) wordt verplaatst, komt het geluid uit de rechter oortelefoon. De standaardwaarde is 0. Hierbij is het niveau van het geluid in beide oortelefoons gelijk.

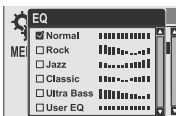


■ EQ

U kunt 6 verschillende EQ-instellingen selecteren.

De EQ wordt als volgt geselecteerd :

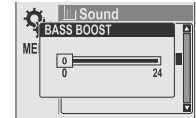
- Normal → Rock → Jazz → Classic → Ultra Bass → User EQ



■ BASS BOOST

Het basversterkingsniveau loopt van 0 tot 24dB in stappen van 2.

De voor BASS BOOST ingestelde waarde wordt op de USER EQ toegepast.



■ TREBLE BOOST

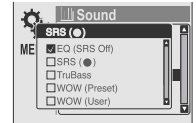
Het niveau van de hogetonenversterking loopt van 0 tot 6dB in stappen van 2.

De voor TREBLE BOOST ingestelde waarde wordt op de USER EQ toegepast.



■ SRS

U kunt kiezen uit EQ en 4 surround sound-modi. EQ (SRS OFF) → SRS → TruBass → WOW (Preset) → WOW (User)



■ SRS Settings

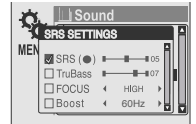
U kunt van diverse soorten surround sound genieten door de geluidsniveaus in te stellen.

SRS : 1~10

TruBass : 1~10

Focus : laag, hoog

Boost : 40Hz/ 60Hz/ 100Hz/ 150Hz/ 200Hz/ 250Hz/ 300Hz/ 400Hz



OPMERKING

■ Om de USER EQ in te stellen, wijzigt u de BASS BOOST en de TREBLE BOOST.

■ Als u de BASS BOOST of TREBLE BOOST instelt, wordt de EQ automatisch ingesteld op USER EQ.

REC-MODUS

RECORD TYPE

Het opnameformaat instellen.
U kunt kiezen uit MP3 of WAV.

U kunt deze functie ook in de standby-modus voor opname instellen via de knoppen \lll of \ggg .



BIT RATE

Via BIT RATE kunt u de opnamekwaliteit instellen. Hoe hoger BIT RATE is, des te beter het opgenomen geluid (en vice versa). Opnamen van hogere kwaliteit resulteren in grotere bestanden en nemen meer ruimte op de speler in beslag.

De bitresolutie kan variëren van 40Kbps tot 320Kbps. U kunt deze functie ook in de standby-modus voor opname instellen via de knoppen \blacktriangle of \blacktriangledown .

De BITRESOLUTIE-OPTIE wordt alleen toegepast als u in het formaat MP3 opneemt.



AGC

ON : Tijdens spraakopnames wordt het niveau automatisch geregeld, om vervorming in de opname te voorkomen. Ook opnames vanaf grote afstand worden verbeterd.

De AGC-functie werkt alleen in de spraakopnamemodus.



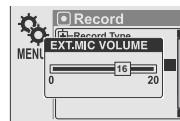
VOICE MONITOR

Hiermee kunt u het opgenomen geluid realtime via een hoofdtelefoon beluisteren.



EXT. MIC VOLUME

Hiermee kunt u het opnameniveau van de externe microfoon regelen.



GEBRUIK VAN WINAMP-AFSPEELLIJST

- 1 Maak een AFSPEELLIJST (* .M3U) aan in WINAMP.
Opmerking : De WINAMP-software wordt niet bij de speler geleverd.

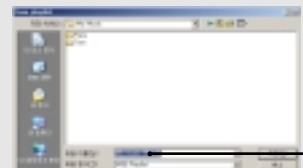
▼ Afbeelding Winamp

1. Start WINAMP en voeg nummers toe om een lijst aan te maken.



2. Klik rechtsonder op "LIST OPTS" en klik op "SAVE LIST".

▲ Klik op de knop SAVE LIST.




3. Geef het bestand een naam (bijv.: iriver.m3u) en klik op "SAVE" om de lijst op te slaan.

- 2 Bewaar de * .M3U en de bestanden die aan de afspeellijst zijn toegevoegd op de speler.

- 3 Druk in stopmodus op de A-B/MODE-knop. Het LCD geeft nu een lijst weer met M3U-afspeellijstbestanden op de speler. Met de knoppen \blacktriangle / \blacktriangledown en \lll / \ggg kunt u de gewenste afspeellijst zoeken.



4

Druk op de NAVI/MENU- of -knop om de tracks in de volgorde van de afspeellijst af te spelen.

Het PL-pictogram staat voor AFSPEELLIJST. ▶



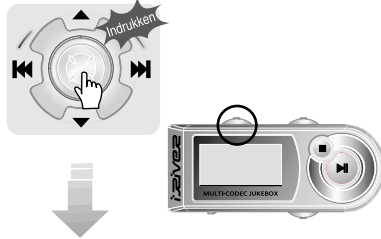
OPMERKING Er kunnen maximaal 200 afspeellijsten worden herkend.



RESERVERINGSFUNCTIE

Druk tijdens het afspelen op de NAVI/MENU-knop om het volgende nummer te selecteren. Druk vervolgens op de A-B/MODE-knop om het betreffende nummer in een wachtrij te plaatsen.

Druk tijdens het afspelen op de NAVI/MENU-knop



Na selectie van de volgende song:



UPGRADEBARE FIRMWARE

Upgrade uw firmware op www.iriver.com.

Wat is FIRMWARE?

Dat is het besturingssysteem van de H120. iRiver biedt u de nieuwste en beste functies via firmware-upgrades. Bezoek www.iriver.com om uw firmware te upgraden.

Hoe moet ik UPGRADEN?

1. Download de nieuwste firmware-upgrade vanaf www.iriver.com.
2. Pak het bestand uit en sla het op in de hoofdmap van de H120.
3. Sluit de wisselstroomadapter op de H120 aan. (Waarschuwing: upgrade de firmware van de H120 alleen als de wisselstroomadapter is aangesloten.)
4. Selecteer Firmware Upgrade in het MENU.
5. Klik op de NAVI/MENU-knop nadat u YES in het waarschuwingsvenster heeft geselecteerd.
6. Controleer of de melding "Firmware Upgrading..." op het LCD-scherm verschijnt.



7. Schakel de speler niet uit en koppel de speler niet van de wisselstroomadapter totdat de firmware-upgrade is voltooid. Als de speler automatisch wordt uitgeschakeld, is de upgrade voltooid. Controleer na het inschakelen van de speler of de firmware-upgrade werkt.

- Ondersteunde bestandstypen hebben de extensie MP3, OGG, WMA, ASF en WAV.
- Mappen en bestanden worden op alfabetische volgorde gesorteerd.
- De H120 kan tot 2000 mappen en 9999 bestanden herkennen.
- Van tracks wordt of de bestandsnaam of de ID3-taginformatie weergegeven.
- Fysieke schokken kunnen leiden tot beschadigde sectoren op de harde schijf in de H120. Deze schade kan worden hersteld met Windows Scandisk.

WAARSCHUWING!

- ▷ Sommige oortelefoons passen niet op de afstandsbediening. Gebruik de meegeleverde oortelefoonadapter als uw hoofdtelefoon niet past.



VEILIGHEID

- **Laat de speler niet vallen en stel de speler niet bloot aan schokken.**
De speler kan worden gebruikt tijdens lopen of rennen, maar als u de speler laat vallen of aan grote schokken blootstelt, kan deze worden beschadigd.
- **Laat de speler niet in contact komen met water.**
Als de speler in contact komt met water, kunnen de interne onderdelen van de speler worden beschadigd. Als de speler nat wordt, droog de buitenkant dan zo snel mogelijk af met een zacht doekje.
- Leg de speler niet in de buurt van warmtebronnen, op oneven oppervlakken of in hete auto's met gesloten ramen en stel de speler niet bloot aan direct zonlicht, overmatig veel stof of zand, vocht, regen of mechanische schokken.
- **Houd de speler uit de buurt van sterke magnetische velden.**
Dit kan storingen in de harde schijf veroorzaken.
- Indien de H120 tijdens de bestandsoverdracht plotseling wordt losgekoppeld, kunnen er gegevens verloren gaan. Tevens kan de foutmelding "Total of 0000 Folder(s)" op de H120 worden weergegeven. Sluit in dat geval de H120 op de pc aan en voer Windows Schijfcontrole uit.

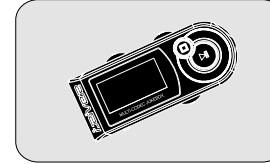
Hoofdtelefoons en oortelefoons

- **Wegveiligheid**
Gebruik geen hoofdtelefoons/oortelefoons tijdens het rijden, fietsen of bedienen van gemotoriseerde voertuigen. Dit kan verkeersgevaarlijke situaties opleveren en is in sommige landen zelfs verboden. Ook tijdens het lopen kan het gevaarlijk zijn om via de hoofdtelefoon naar harde muziek te luisteren, met name op zebrapaden. In gevaarlijke situaties dient u bijzonder voorzichtig te zijn of het gebruik van de apparatuur te staken.
- **Schade aan het gehoor voorkomen**
Zet de hoofdtelefoon/oortelefoon niet te hard. Gehoordeskundigen raden het continu en langdurig beluisteren van harde muziek af. Als uw oren gaan piepen, zet dan het volume zachter of staak het gebruik.
- **Houd rekening met anderen**
Zet het volume op een beschaafd niveau. Op deze manier kunt u geluiden buiten blijven waarnemen en houdt u rekening met de mensen om u heen.

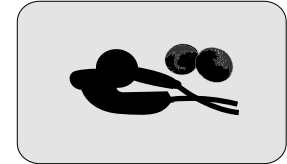
- Mochten de problemen na het doornemen van deze lijst niet kunnen worden opgelost, raadpleeg dan uw iRiver-dealer of neem contact op met Ondersteuning op iRiver.com.

Geen stroom	<ul style="list-style-type: none"> • Controleer of de batterij leeg is. Controleer of de speler werkt na aansluiting van de wisselstroomadapter.
De speler geeft geen geluid of het geluid klinkt vervormd.	<ul style="list-style-type: none"> • Controleer of het VOLUME op "0" is ingesteld. Sluit de afstandsbediening/oortelefoonstekker goed aan. • Controleer of de stekker vuil is (reinig de stekker met een droog en zacht doekje). • Beschadigde audiobestanden kunnen ruis of plotselinge pauzes bevatten.
De tekens op het LCD zijn verminkt.	<ul style="list-style-type: none"> • Ga naar Menu ▷ General ▷ Language en controleer of de juiste taal is geselecteerd (zie pagina 40).
Slechte FM-ontvangst.	<ul style="list-style-type: none"> • Verplaats de speler en de oortelefoon. • Schakel de stroom of andere elektronische apparatuur in de buurt van de speler uit. • Het hoofdtelefoonsnoer werkt als een antenne. Dit snoer moet worden aangesloten voor een goede ontvangst.
Downloaden bestand naar speler mislukt	<ul style="list-style-type: none"> • Controleer de aansluiting tussen uw computer en de speler en zorg ervoor dat de kabel goed vastzit. • Controleer de staat van de batterij. • Controleer of de speler werkt na aansluiting van de wisselstroomadapter.
De H120 laadt niet goed op.	<ul style="list-style-type: none"> • Controleer of de adapterstekker goed is aangesloten. • Volledig geladen batterijen kunnen niet verder worden opgeladen. Bij volle batterijen zal de speler dan ook niet naar de oplaadmodus gaan.

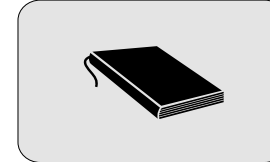
1 Afstandsbediening



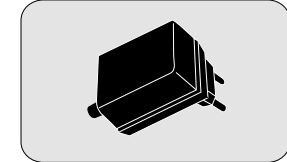
2 Hoofdtelefoon en schuimkapjes



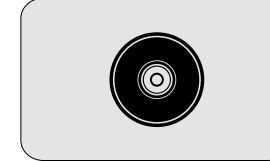
3 Gebruiksaanwijzing/ garantiekaart



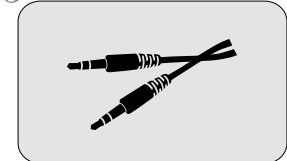
4 Wisselstroomadapter



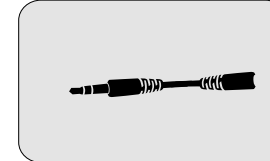
5 Installatie-cd



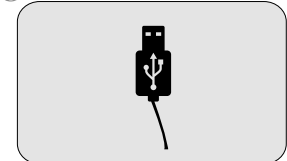
6 Aansluitkabel line in/out



7 Verlengingskabel oortelefoon



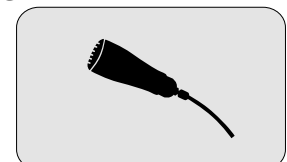
8 USB-kabel



9 Draagtas



10 Externe microfoon



※ De accessoires kunnen zonder voorafgaande kennisgeving worden gewijzigd en kunnen afwijken van de afbeeldingen.

Capaciteit	20 GB*
Modelnr.	H120

* 1 GB = 1,000 MB = 1,000,000,000 Bytes
Niet alle ruimte op het station kan echter worden gebruikt voor het opslaan van bestanden.
Het geheugen kan niet worden uitgebreid.

Categorie	Eigenschap	Specificaties
Audio	Frequentiebereik	20Hz~20KHz
	Hoofdtelefoonuitgang	20mW(L) +20mW(R) bij 16 Ω Max. volume
	S/R-verhouding	90dB(L), 90dB(R) (MP3)
	Frequentie karakteristiek	±2dB
	Aantal kanalen	STEREO(L+R)
Audio (FM Tuner)	FM-frequentiebereik	87,5MHz~108MHz
	Hoofdtelefoonuitgang	20mW(L) +20mW(R) bij 16 Ω Max. volume
	S/R-verhouding	50dB
	Antenne	Hoofdtelefoon/oortelefoonsnoer/antenne
Bestandsondersteuning	Bestandstype	MPEG 1/2/2.5 Layer 3, Ogg Vorbis, WMA, ASF, WAV
	Bitresolutie	32Kbps ~ 320Kbps (Ogg: 32Kbps~500Kbps, 44,1KHz)
	Tags	ID3 V1, ID3 V2 2.0, ID3 V2 3.0
Voeding	Wisselstroomadapter	DC 5V, 2A
Algemeen	Afmetingen	Ongeveer 60(B)x19(D)x105(H) mm
	Gewicht	Ongeveer 160 gr.
	Werktemperatuur	0 °C ~ 40 °C
Max. speelduur	MP3 / WMA / ASF	Ongeveer 16 uur

Federal Communications Commission (FCC)

De geproduceerde apparatuur voldoet aan de limieten van computerapparatuur uit klasse B, in overeenstemming met de specificaties in de FCC-regels, onderdeel 15. De werking is onderhevig aan de volgende drie voorwaarden ;

1. Deze apparatuur mag geen schadelijke interferentie veroorzaken, en
2. Deze apparatuur moet alle ontvangen interferentie kunnen verwerken, met inbegrip van interferentie die de werking op ongewenste wijze kan beïnvloeden.
3. Eventuele reparatie van de apparatuur dient door de fabrikant te geschieden om de FCC-registratie van de apparatuur niet ongeldig te maken.

Net zoals andere elektronische apparatuur genereert en gebruikt deze apparatuur radiofrequentie-energie. Indien de apparatuur niet volgens de instructies in deze handleiding wordt geïnstalleerd en gebruikt, kan deze interferentie in uw radio- en televisieontvangst veroorzaken. Indien u van mening bent dat deze apparatuur interferentie in uw radio- of televisieontvangst veroorzaakt, schakel dan de apparatuur uit en opnieuw in. Indien de interferentieproblemen verdwijnen als de apparatuur wordt uitgeschakeld, dan is het waarschijnlijk dat de interferentie door de apparatuur wordt veroorzaakt. U kunt het probleem oplossen door één van de volgende maatregelen te treffen:

- Wijzig de positie van de radio- of TV-antenne.
- Vergroot de afstand tussen de apparatuur en uw radio of TV.

Overleg eventueel met uw dealer of een ervaren radio- of televisietechnicus. Het volgende boekje kan u hierbij van dienst zijn: "How to Identify and Resolve Radio and TV Interference Problems" (voorraadnr. 004-000-00345-4), opgesteld door de FCC en verkrijgbaar bij de U.S. Government Printing Office, Washington, DC 20402. Zie de FCC ID- en registratienummers van de betreffende apparatuur.

Voor klanten in Europa



Het CE-merk op de speler is alleen geldig voor producten die in de Europese Unie op de markt zijn gebracht.

