

# Iconia W3

## Gebruikershandleiding



© 2013. Alle rechten voorbehouden.

Iconia W3 Gebruikershandleiding

Model: W3

Eerste uitgave: 07/2013

**AcerCloud geeft u de vrijheid om, op elk moment en op elke plek, te genieten van uw digitale leven!**

Op deze computer is AcerCloud vooraf geïnstalleerd. AcerCloud is een persoonlijke cloudservice waarmee u via het internet toegang kunt krijgen tot uw bestanden en ervoor kunt zorgen dat uw belangrijkste bestanden altijd up-to-date zijn. Met uw persoonlijke cloud kunnen al uw verbonden apparaten (PC, tablet, telefoon) waarop AcerCloud geïnstalleerd is, toegang krijgen tot bestanden op uw centrale cloud-pc. Voor meer informatie bezoekt u de AcerCloud-website:

**[www.acer.com/acercloud](http://www.acer.com/acercloud)**



# INHOUDSOPGAVE

---

<b>Beveiliging en gebruiksgemak</b>	<b>5</b>	<b>Accu</b>	<b>36</b>
<b>Om te beginnen</b>	<b>16</b>	Kenmerken van de accu.....	36
Uw gidsen .....	16	De accu opladen .....	36
Onderhoud en tips voor het gebruik van de computer .....	17	Levensduur van de accu optimaliseren....	38
De computer in- en uitschakelen .....	17	Het accuniveau controleren .....	38
De computer met zorg behandelen.....	17	Waarschuwing weinig energie .....	39
De adapter met zorg behandelen .....	18	<b>De computer beveiligen</b>	<b>40</b>
De computer reinigen en onderhouden ....	19	Wachtwoorden gebruiken.....	40
		Wachtwoorden invoeren .....	41
<b>Rondleiding door de Acer tablet</b>		<b>Veelgestelde vragen</b>	<b>42</b>
<b>PC</b>	<b>20</b>	Informatie over serviceverlening.....	44
Tablet PC .....	20	Tips en hints voor het gebruik van Windows 8 .....	46
Bovenkant .....	20	Er zijn drie punten die u niet moet vergeten .....	46
Onderaanzicht.....	21	Hoe gebruik ik charms? .....	46
Voorkant .....	22	Hoe kom ik bij Start terecht? .....	46
Achteraanzicht .....	23	Hoe spring ik heen en weer tussen apps? .....	47
Rechter-/linkerkant .....	24	Hoe schakel ik de computer uit? .....	47
		Waarom is er een nieuwe interface.....	47
<b>Micro-usb</b>	<b>26</b>	Hoe kan ik mijn computer ontgrendelen? .....	48
		Hoe kan ik mijn computer aanpassen? ....	48
<b>Hdmi-micro</b>	<b>27</b>	Ik wil Windows gebruiken op de manier zoals ik dat gewend ben - geef mij mijn bureaublad terug!.....	49
		Waar zijn mijn apps? .....	50
<b>Werken met het virtuele toetsenbord (virtual keyboard)</b>	<b>28</b>	Wat is een Microsoft-ID (account)?.....	51
		Hoe voeg ik favorieten toe aan Internet Explorer?.....	52
<b>Draadloze netwerken</b>	<b>30</b>		
Verbinding maken met het Internet.....	30		
Draadloze netwerken .....	30		
<b>Scherfstand en G-sensor</b>	<b>32</b>		
<b>Energiebeheer</b>	<b>33</b>		
Stand-by.....	33		

Hoe controleer ik of er Windows updates zijn? .....	52	Terug naar een eerdere momentopname van het systeem .....	65
Waar kan ik meer informatie vinden? .....	52	De fabriekstoestand van het systeem herstellen .....	66
Problemen oplossen .....	53	Herstellen vanuit Windows .....	67
Tips voor het oplossen van problemen .....	53		
Foutmeldingen .....	53	<b>Het systeem herstellen</b>	<b>71</b>
<b>Herstel</b>	<b>55</b>	<b>BIOS utility</b>	<b>72</b>
Een herstelback-up maken .....	56	Opstartreeks .....	72
Back-up maken van stuurprogramma's en toepassingen .....	59	Wachtwoorden instellen .....	72
Het systeem herstellen .....	62	<b>Voorschriften- en veiligheidsmededeling</b>	<b>73</b>
Stuurprogramma's en toepassingen opnieuw installeren .....	63		

# BEVEILIGING EN GEBRUIKSGEMAK

---

## VEILIGHEIDSINSTRUCTIES

Lees deze instructies aandachtig door. Bewaar dit document voor toekomstige naslag. Volg alle waarschuwingen en instructies die aangegeven zijn op het product zelf.

### **Het product uitschakelen voordat het wordt schoongemaakt**

Haal de stekker van dit apparaat uit het stopcontact voordat u het apparaat reinigt. Gebruik geen vloeibare reinigingsmiddelen of reinigingsmiddelen uit spuitbussen. Reinig alleen met een vochtige doek.

## WAARSCHUWINGEN

### **Toegang tot de stroomkabel**

Zorg dat het gebruikte stopcontact makkelijk toegankelijk is en zo dicht mogelijk bij de gebruikte apparatuur is. Als u de stroom van het apparaat wilt afhalen, zorg dan dat u de stroomkabel uit het stopcontact trekt.

### **Stroombron loskoppelen**

Let op de volgende richtlijnen als de stroomkabel op de stroombron wordt aangesloten of losgekoppeld:

Installeer de stroombron voordat u de stroomkabel in het stopcontact steekt.

Koppel de stroomkabel eerst los voordat de stroombron van de computer wordt losgekoppeld.

Als het systeem meerdere stroombronnen heeft, koppel dan alle stroomkabels uit alle stroombronnen los.

### **Elektriciteit gebruiken**

- Dit apparaat moet op een stroombron worden aangesloten, zoals aangegeven op het markeringslabel. Wanneer u niet zeker weet welk type stroom aanwezig is, raadpleeg dan uw dealer of plaatselijk energiebedrijf.

- Plaats geen objecten op de netsnoer. Plaats het apparaat niet in het looppad van anderen.
- Indien een verlengsnoer wordt gebruikt, zorg dat de totale ampèrebelasting op de stekkerdoos niet meer is dan de belastingscapaciteit van de stroomkabel. Let er op dat de totale ampèrebelasting van de apparaten in het stopcontact niet de capaciteit van de zekering overschrijdt.
- Zorg dat een stopcontact, verdeelstekker of verlengsnoer niet wordt overbelast door het aansluiten van te veel apparaten. De totale belasting van het systeem mag niet groter zijn dan 80% van de capaciteit van het vertakte circuit. Als verdeelstekkers worden gebruikt, mag de totale belasting niet groter zijn dan 80% van de ingangcapaciteit van de verdeelstekker.
- De adapter van het product is uitgerust met een gearde stekker. De stekker past alleen in een geaard stopcontact. Zorg dat het stopcontact correct geaard is voordat u de stekker van de adapter insteekt. Plaats de stekker niet in een stopcontact zonder aarde. Neem contact op met uw electricien voor details.
- **Waarschuwing! De aardingspin is een veiligheidsmiddel. Het gebruik van een stopcontact zonder correct aarding kan resulteren in elektrische schok en/of verwonding.**
- **Opmerking:** *De aardingspin is ook een goede bescherming tegen onverwachte ruis van andere naburige elektrische apparaten die de prestaties van dit product kunnen storen.*
- Het systeem kan worden aangesloten op diverse voltages; 100 tot 120 of 220 tot 240 V wisselspanning. De stroomkabel die bij het systeem is geleverd, voldoet aan de gebruiksvereisten in het land/regio waar het systeem is gekocht. Stroomkabels voor andere landen/regio's moeten voldoen aan de vereisten voor het betreffende land/regio. Voor meer informatie over de vereisten voor stroomkabels, neemt u contact op met een geautoriseerde verkoper of leverancier.

## Uw gehoor beschermen

- **Waarschuwing: Onherstelbare gehoorsbeschadiging kan optreden als een koptelefoon of oordopjes gedurende langere periode worden gebruikt op hoog volume.**



Om uw gehoor te beschermen volgt u deze instructies.

- Verhoog het volume geleidelijk tot u duidelijk en comfortable kunt horen.
- Verhoog het volume niet nadat uw oren zich hebben aangepast.
- Luister niet gedurende lange tijd naar muziek bij luid volume.
- Verhoog het volume niet om een luidruchtige omgeving uit te schakelen.
- Verlaag het volume als u de mensen in uw buurt niet hoort spreken.

## Algemeen

- Geruik dit product niet in de buurt van water.
- Plaats het product niet op een instabiel wagentje, onderstel of tafel. Het apparaat kan dan vallen, waarbij dit ernstig beschadigt.
- Sleuven en openingen zijn voor ventilatie; deze verzekeren het betrouwbaar functioneren en beschermen tegen oververhitting. Deze openingen mogen niet worden geblokkeerd of bedekt. De openingen mogen nooit worden geblokkeerd door het product op een bed, sofa, kleed of ander soortgelijk oppervlak te plaatsen. Het apparaat mag nooit in de buurt of op een verwarming worden geplaatst. Het mag niet worden ingebouwd, tenzij er genoeg ventilatie is.
- Steek nooit voorwerpen door de openingen van dit apparaat. Deze kunnen contact maken met onderdelen waarop een gevaarlijk hoge spanning staat, of kortsluiting veroorzaken wat kan resulteren in brand of een elektrische schok. Mors geen vloeistof op het apparaat.
- Plaats het product niet op een trillend oppervlak om beschadiging van interne componenten en lekkage van de accu te voorkomen.

- Gebruik het nooit tijdens het sport of lichaamsbeweging, of een trillingsrijke omgeving waarin het wellicht onverwachte kortsluiting kan veroorzaken of bewegende delen, zoals harde schijf, optische stations kan beschadiging en zelfs openscheuren van de lithiumaccu kan veroorzaken.
- De onderkant, de gebieden rond de ventilatieopeningen en de adapter kunnen erg warm worden. Zorg dat u deze plekken niet aanraakt om letsel te voorkomen.
- Het toestel en de accessoires kunnen kleine onderdelen bevatten. Houd deze buiten het bereik van kleine kinderen.

## Reparatie van het product

Probeer het apparaat niet zelf te repareren. Het apparaat openen of het verwijderen van de behuizing kan u blootstellen aan gevaarlijke stroomspanningen of andere risico's. Laat alle onderhoud en reparaties over aan bekwame vakmensen.

Verwijder de kabel uit het stopcontact en laat gekwalificeerd onderhoudspersoneel het apparaat repareren in de volgende gevallen:

- Wanneer de stroomkabel of stekker beschadigd, doorgesneden of gerafeld is.
- Wanneer er vloeistof in het product is gemorst.
- Wanneer het product is blootgesteld aan regen of water.
- Wanneer het product gevallen is of de behuizing beschadigd is.
- Wanneer het product afwijkend gedrag vertoont, wat aangeeft dat reparatie nodig is.
- Wanneer het product niet normaal functioneert als de instructies worden opgevolgd.
- **Opmerking:** *Stel alleen die zaken bij die worden behandeld in de gebruiksaanwijzing. Onjuist bijstellen van andere zaken kan schade veroorzaken en kan tot gevolg hebben dat uitgebreide werkzaamheden door een gekwalificeerde technicus nodig zijn om het product weer in de normale toestand te brengen.*



## Richtlijnen voor veilig gebruik van de accu

Deze computer maakt gebruik van een lithium-ion- of een lithium-polymeeraccu. Gebruik het niet in een vochtige, natte of bijtende omgeving. Plaats het product nooit in of bij een warmtebron, op een plek met een hoge temperatuur, in direct sterk zonlicht, in een magnetron of in een opslagruimte die onder druk staat, en stel het niet bloot aan temperaturen boven 60°C (140°F). Als deze richtlijnen niet worden opgevolgd, kan de accu zuur lekken, heet worden, exploderen of ontbranden en letsel en/of schade veroorzaken.

Doorboor, open of ontmantel de accu nooit. Als de accu lekt en u in contact komt met de gelekte vloeistof, spoel dan zorgvuldig af met water en ga onmiddellijk naar een arts.

Wegens veiligheidsredenen en om de levensduur van de accu te optimaliseren, dient het opladen nooit te geschieden bij temperaturen onder 0°C (32°F) of boven 40°C (104°F).

De volledige prestaties van een nieuwe accu worden pas behaald na twee- of driemaal volledig opladen en ontladen. De accu kan honderden malen worden opgeladen en ontladen, maar zal uiteindelijk verbruikt zijn. Wanneer de normale gebruikstijd merkbaar korter wordt dan normaal, dient u contact op te nemen met gekwalificeerd onderhoudspersoneel. Gebruik alleen goedgekeurde accu's, en laad de accu alleen op met een goedgekeurde oplader.

Gebruik nooit een beschadigde oplader of accu.

De capaciteit en levensduur van de accu wordt verminderd als de accu op koude of hete plekken wordt achtergelaten, zoals een gesloten auto in zomer of winter. Probeer de accu altijd tussen 15°C en 25°C (59°F en 77°F) te houden. Een toestel met een hete of koude accu werkt wellicht tijdelijk niet, zelfs als de accu volledig is opgeladen. De prestaties van de accu wordt met name beperkt op temperaturen onder het vriespunt.

Stel accu's niet bloot aan vuur omdat ze dan kunnen ontploffen. Accu's kunnen ook ontploffen als ze beschadigd zijn. Verwijder accu's overeenkomstig de plaatselijke milieuvorschriften. Recycle indien mogelijk. Gooi ze niet weg bij het huisvuil.

- **Opmerking:** Zie [www.acer.com](http://www.acer.com) voor leveringsdocumenten van batterij.

- **Waarschuwing! Bij onjuiste behandeling kunnen accu's exploderen. Maak accu's niet open en werp ze niet in vuur. Houd deze buiten het bereik van kinderen. Volg de plaatselijke reguleringen bij het weggooien van gebruikte accu's.**

#### **STORING OP RADIOFREQUENTIES**

- **Waarschuwing! Schakel wegens veiligheidsoverwegingen alle draadloze toestellen of toestellen die radiosignalen verzenden uit als u de laptop gebruikt in de volgende omstandigheden. Deze toestellen omvatten, doch niet beperkt tot: draadloos-LAN (WLAN), Bluetooth en/of 3G.**

Denk eraan speciale regels die van toepassing zijn in uw land op te volgen, en denk eraan het toestel uit te schakelen als het gebruik verboden is of als dit storing of gevaar kan veroorzaken. Gebruik het toestel alleen in de normale houdingen. Bij normaal gebruik, en als de afstand tussen toestel en toestelantenne en uw lichaam ten minste 1,5 cm (5/8 inches) is, voldoet dit toestel aan de richtlijnen voor rf-blootstelling. Het mag geen metaal bevatten en u dient het toestel op de hierboven genoemde afstand van uw lichaam houden. Om databestanden of berichten te kunnen overdragen, heeft het toestel een kwalitatief goede verbinding met het netwerk nodig. In sommige gevallen kan de overdracht van databestanden of berichten worden vertraagd totdat zo'n verbinding beschikbaar is. Zorg dat de bovenstaande scheidingsafstand in acht wordt genomen totdat de overdracht voltooid is. Onderdelen van het toestel zijn magnetisch. Metalen onderdelen kunnen worden aangetrokken tot het toestel, en mensen met hoorhulpmiddelen mogen het toestel niet bij het oor met hoorhulpmiddel houden. Plaats geen creditcards of andere magnetische opslagmedia in de buurt van het toestel, omdat de informatie die ze bevatten kan worden gewist.

#### **MEDISCHE APPARATUUR**

Het gebruik van apparatuur dat radiosignalen uitzendt, zoals mobiele telefoons, kan storing veroorzaken op onvoldoende afgeschermd medische apparatuur. Raadpleeg een arts of fabrikant van het medische apparaat om te bepalen of deze adequaat zijn afgeschermd tegen RF-energie of voor eventuele andere vragen. Schakel het toestel uit

in zorginstellingen als borden in deze instellingen u opdragen dit te doen. Ziekenhuizen of zorginstellingen kunnen gebruik maken van apparatuur die gevoelig is voor externe rf-signalen.

**Pacemakers.** Fabrikanten van pacemakers geven de aanbeveling altijd een afstand van minstens 15,3 centimeter (6 inch) in acht te nemen tussen draadloze toestellen en een pacemaker om storing op de pacemaker te vermijden. Deze aanbevelingen zijn consistent met onafhankelijk onderzoek door en aanbevelingen van Wireless Technology Research. Personen met pacemakers moeten de volgende instructies opvolgen:

- Houd het toestel altijd minstens 15,3 centimeter (6 inch) van de pacemaker verwijderd.
- Draag het toestel nooit in de buurt van uw pacemaker als het toestel is ingeschakeld. Mocht u storing vermoeden, schakel het toestel dan uit en verwijder het.

**Hoorhulpmiddelen.** Bepaalde digitale draadloze toestellen kunnen storing veroorzaken op bepaalde hoorhulpmiddelen. Als storing optreedt, neem dan contact op met uw serviceprovider.

## **VOERTUIGEN**

Rf-signalen kunnen onjuist gemonteerde of onafdoende afgeschermd elektronische systemen in motorvoertuigen beïnvloeden. Denk aan elektronische brandstofinjectiesystemen, elektronische antislipsystemen, elektronische snelheidsregelaars en airbags. Voor meer informatie neemt u contact op met de fabrikant of dealer van uw voertuig of van geïnstalleerde apparatuur. Alleen gekwalificeerd personeel mag het toestel repareren of het toestel in een voertuig installeren. Het onjuist installeren of repareren kan gevaarlijk zijn en kan de garantie op het toestel nietig maken. Controleer regelmatig of alle draadloze apparatuur in uw voertuig correct is gemonteerd en juist functioneert. Bewaar of vervoer geen ontvlambare vloeistoffen, gassen of explosieve materialen in dezelfde ruimte als het toestel, onderdelen of uitbreidingen. Denk bij voertuigen met een airbag eraan dat airbags met grote kracht worden opgeblazen. Plaats geen objecten, zoals geïnstalleerde of draagbare draadloze apparatuur boven de airbag of in het gebied waar de airbag wordt opgeblazen. Als draadloze apparatuur in het voertuig onjuist is geïnstalleerd, en als de airbag wordt

opgeblazen, kan het resultaat ernstige verwonding zijn. Het gebruik van het toestel aan boord van een vliegtuig is verboden. Schakel het toestel uit voordat u aan boord van een vliegtuig gaat. Het gebruik van draadloze tele-apparaten aan boord van een vliegtuig kan gevaar opleveren voor het gebruik van het vliegtuig, het draadloze telefoonnetwerk verstoren en wellicht illegaal zijn.

### **POTENTIEEL EXPLOSIEVE OMGEVINGEN**

Schakel het toestel uit in een gebied met een potentieel explosieve atmosfeer en volg alle borden en instructies op. Potentieel explosieve atmosferen treft u aan in gebieden waar u normaal gesproken geadviseerd wordt de motor van uw voertuig af te zetten. Vonken in zulke gebieden kunnen een explosie of brand veroorzaken met letsel of zelfs de dood als gevolg. Schakel de laptop uit in de buurt van tankzuilen bij garages. Let op voorschriften betreffende het gebruik van radioapparatuur in brandstofdepots, opslag- en distributieplaatsen, chemische fabrieken of plekken waar explosies worden uitgevoerd. Gebieden met een potentieel explosieve atmosfeer worden vaak, maar niet altijd, gemarkeerd. Hieronder vallen chemische overslag- of opslagfaciliteiten, onderdeks op schepen, voertuigen die vloeibaar gemaakt petroleumgas (zoals propaan of butaan) gebruiken, en plekken waar de lucht chemicaliën of deeltjes als korrels, stof of metaalpoeder bevatten. Zet de computer niet aan als het niet is toegestaan een mobiele telefoon te gebruiken of als dit storing of gevaar kan veroorzaken.

### **ALARMNUMMERS BELLEN**

- **Waarschuwing: Via dit toestel kunt u geen alarmnummers bellen. Wilt u een alarmnummer bellen, gebruik dan een mobiele telefoon of ander telefoonsysteem.**

### **INSTRUCTIES VOOR WEGGOOIEN**

Gooi dit elektronisch apparaat niet zomaar weg. Om vervuiling te voorkomen en het milieu zo veel mogelijk te beschermen, biedt u het apparaat aan voor recycling. Voor meer informatie over reguleringen m.b.t. Afgedankte elektrische en elektronische apparatuur (AEEA), zie

**[www.acer-group.com/public/Sustainability/sustainability01.htm](http://www.acer-group.com/public/Sustainability/sustainability01.htm)**



## TIPS EN INFORMATIE VOOR GEBRUIKSGEMAK

Gebruikers van computers kunnen na lang gebruik oogklachten of hoofdpijn krijgen. Gebruikers lopen ook het risico op andere fysieke klachten door ruime tijd (urenlang) achter een beeldscherm te zitten. Lange werkperiodes, slechte houding, slechte werkgewoonten, spanning, ongeschikte werkcondities, persoonlijke gezondheid en andere factoren beïnvloeden het risico op fysieke klachten.

Onjuist gebruik van de computer kan leiden tot carpal tunnel syndroom, peesontsteking, peesschedeontsteking of andere spier/gewrichtstoringsen. De volgende symptomen kunnen optreden in handen, polsen, armen, schouders, nek of rug:

- Ongevoeligheid, of een brandend of tintelend gevoel.
- Pijnlijk, ruw of week gevoel.
- Pijn, opzwellling of kloppen.
- Stijfheid of spanning.
- Koudheid of zwakte.

Als u deze symptomen heeft, of ander terugkeren of aanhouden ongemak en/of pijn die te maken heeft met het gebruik van de computer, neem dan onmiddellijk contact op met een arts en informeer de arbodienst van uw bedrijf.

De volgende onderdelen bevatten tips voor een comfortabeler computergebruik.

### **Zoek de houding waarin u zich prettig voelt**

Deze houding vindt u door de kijkhoek van de monitor te veranderen, een voetrust te gebruiken, of de zithoogte te vergroten; probeer de prettigste houding te vinden. Let op de volgende aanwijzingen:

- Blijf niet te lang in één vast houding zitten.
- Ga niet naar voren en/of achteren hangen.
- Sta regelmatig op en loop wat om de spanning op uw beenspieren te verlichten.
- Neem korte rustmomenten in acht om uw nek en schouders te ontspannen.
- Let op dat u uw schouders niet aanspant of ophaalt.
- Plaats de monitor, toetsenbord en muis zodanig dat ze goed binnen bereik liggen.

- Als u meer naar de monitor dan naar documenten kijkt, plaats dan de monitor in het midden van uw bureau om het aanspannen van de nekspieren te minimaliseren.

### **Let op uw zicht**

Lang naar het beeldscherm kijken, onjuiste bril of contactlenzen, lichtweerspiegelingen, uitbundige of te weinig verlichting, slecht afgestelde beeldschermen, te kleine lettertypes en beeldschermen met weinig contrast zijn factoren die spanning op uw ogen vergroten. Het volgende deel biedt aanwijzingen om spanning op de ogen te verminderen.

#### Ogen

- Gun uw ogen regelmatig rust.
- Geef uw ogen af en toe een pauze door even van het beeldscherm weg te kijken en op een punt veraf te focussen.
- Knipper regelmatig zodat uw ogen niet uitdrogen.

#### Beeldscherm

- Houd het beeldscherm schoon.
- Houd uw hoofd een stukje hoger dan de bovenrand van het beeldscherm, zodat uw ogen naar beneden kijken als u naar het midden van het beeldscherm kijkt.
- Stel de helderheid en/of contrast van het beeldscherm in op een comfortabel niveau zodat tekst goed leesbaar en afbeeldingen goed zichtbaar zijn.
- Voorkom schitteringen en reflecties door:  
plaats het beeldscherm zodanig dat de zijkant naar venster of lichtbron is gekeerd  
minimaliseer het licht in de kamer met gordijnen, lamellen of luxaflex,  
gebruik een taaklicht,  
verander de kijkhoed van het beeldscherm,  
gebruik een schittering-reductiefilter,  
gebruik een klep rond het beeldscherm, zoals een stuk karton dat aan de bovenkant van het beeldscherm is geplakt.
- Zorg dat het beeldscherm niet in een onprettige kijkhoek staat.
- Vermijd het om langere tijd in heldere lichtbronnen te kijken.

## Goede werkgewoonten ontwikkelen

De navolgende werkgewoonten maken het gebruik van een computer meer ontspannen en productief:

- Neem regelmatig en vaak korte pauzes.
- Doe een aantal rekoefeningen.
- Adem zo vaak mogelijk frisse lucht in.
- Sport regelmatig en zorg dat u gezond blijft.
- **Waarschuwing! We raden u niet aan de computer op een sofa of in bed te gebruiken. Als dit onvermijdelijk is, werk dan slechts gedurende korte periodes, neem vaak pauzes en doe rekoefeningen.**
- **Opmerking:** Voor meer informatie, zie "**Voorschriften- en veiligheidsmededeling**" op pagina 73.

## OMGEVING

### Temperatuur:

- In gebruik: 5°C tot 35°C
- Niet in gebruik: -20°C tot 65°C

### Vochtigheidsgraad (geen condensvorming):

- In gebruik: 20% tot 80%
- Niet in gebruik: 20% tot 80%

# OM TE BEGINNEN

---

Bedankt dat u hebt gekozen voor een notebook van Acer als oplossing voor uw mobiele computereisen.

## Uw gidsen

Om u te helpen met het werken op het Acer notebook hebben we een aantal gidsen ontworpen:

Allereerst helpt de **Set-uphandleiding** u bij het instellen van uw computer.

In de **Snelgids** krijgt u een introductie over de basiseigenschappen en functies van uw nieuwe computer. Als u meer wilt weten over hoe uw computer u kan helpen productiever te werken, raadpleeg dan de **Gebruikershandleiding**. Deze Gebruikershandleiding bevat gedetailleerde informatie over onderwerpen zoals systeemfuncties, gegevensherstel, uitbreidingsopties en probleem oplossen. Daarnaast bevat het algemene voorwaarden en veiligheidsmededelingen voor uw notebook. Deze is beschikbaar vanaf het bureaublad; dubbelklik op het Help-pictogram en klik op **Gebruikershandleiding** in het menu dat open gaat.



# Onderhoud en tips voor het gebruik van de computer

## De computer in- en uitschakelen

U kunt de computer uitschakelen op een van de volgende manieren:

- Gebruik het afsluitcommando van Windows: Druk op de *Windows-toets* + <C>, klik op **Instellingen** > **Energie** en klik dan op **Afsluiten**.

Als u de computer slechts kort wilt uitschakelen, maar niet volledig wilt uitschakelen, activeert u de *Sluimerstand* door op de aan/uitknop te drukken.

***Opmerking:** Als u de computer niet op de normale wijze kunt uitschakelen, houd dan de aan/uit knop langer dan vier seconden ingedrukt om de computer uit te schakelen. Als u de computer hebt uitgeschakeld en meteen weer wilt inschakelen, moet u minstens twee seconden wachten voordat u de computer weer inschakelt.*

## De computer met zorg behandelen

Uw computer zal u jarenlang uitstekende diensten bewijzen, mits u deze met zorg behandelt.

- Stel de computer niet bloot aan direct zonlicht. Plaats de computer niet in de buurt van een warmtebron, zoals een radiator.
- Stel de computer niet bloot aan temperaturen onder 0°C (32°F) of boven 50°C (122°F).
- Stel de computer niet bloot aan magnetische velden.

- Stel de computer niet bloot aan regen of vocht.
- Mors geen water of andere vloeistoffen op de computer.
- Stel de computer niet bloot aan zware schokken of trillingen.
- Stel de computer niet bloot aan stof en vuil.
- Plaats geen objecten boven op de computer.
- Gebruik geen overdadige kracht om de schermklep te sluiten.
- Plaats de computer nooit op een oneffen oppervlak.

### **De adapter met zorg behandelen**

Houd bij het gebruik van de adapter rekening met het volgende:

- Sluit de adapter niet aan op een ander apparaat.
- Ga niet op het netsnoer staan en plaats er geen zware voorwerpen op. Zorg dat het netsnoer en andere snoeren niet in het looppad liggen.
- Wilt u de stekker van het netsnoer uit het stopcontact halen, trek dan niet aan het snoer, maar aan de stekker.
- Bij gebruik van een verlengsnoer mag het totale aantal ampères van de aangesloten apparatuur, het aantal toegestane ampères van het verlengsnoer niet overschrijden. Tevens mag de totale belasting van alle apparatuur die op één stopcontact is aangesloten, de belasting van de zekering niet overschrijden.

## De computer reinigen en onderhouden

Ga als volgt te werk om de computer te reinigen:

1. Schakel de computer uit.
2. Koppel de adapter los.
3. Gebruik een zachte, vochtige doek. Gebruik geen vloeibare reinigingsmiddelen of reinigingsmiddelen in spuitbussen.

Als zich een van de volgende situaties voordoet:

- De computer is gevallen of de behuizing is beschadigd;
- De computer functioneert niet goed

Zie "**Veelgestelde vragen**" op pagina 42.

# RONDLEIDING DOOR DE ACER TABLET PC

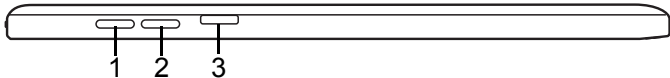
Nadat u de computer hebt ingesteld zoals wordt weergegeven in de Set-uphandleiding, bent u nu klaar voor een rondleiding door de nieuwe Acer-computer.

U kunt informatie in uw computer invoeren via het aanraakscherm.

## Tablet PC

De volgende illustraties tonen afbeeldingen van uw tablet-computer.

### Bovenkant

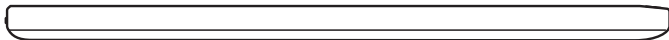


Nr.	Item	Beschrijving
1	Volumetoets	Indrukken om het volume harder.
2	Volumetoets	Indrukken om het volume zachter te zetten.
3	MicroSD-kaartsleuf	Plaats een microSD-kaart in deze sleuf.

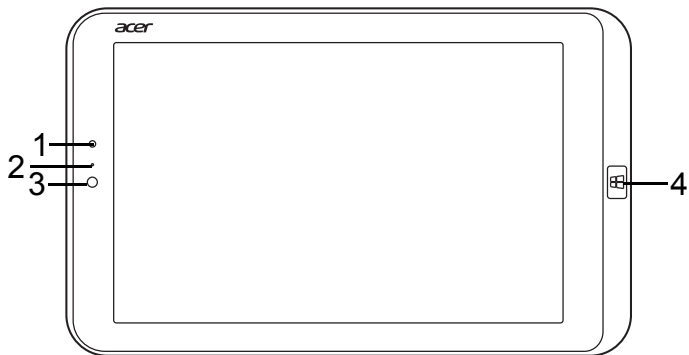
## Led-indicatoren

Led-kleur	Status	Beschrijving
Blauw	Continu	De computer is volledig opgeladen en aangesloten.
Oranje	Continu	De computer wordt opgeladen en is aangesloten.

## Onderaanzicht



## Voorkant



Nr.	Item	Beschrijving
1	Lichtsensoren	Detecteert omgevingslicht en past automatisch de helderheid van het scherm aan. <i>Niet beschikbaar op alle modellen.</i>
2	Waarschuwinglampje camera	Brandt wanneer de camera actief is. <i>Niet beschikbaar op alle modellen.</i>
3	Geïntegreerde webcam	2-megapixel camera voor videocommunicatie.
4	Toets met het Windows	Druk eenmaal om het Startmenu te openen.

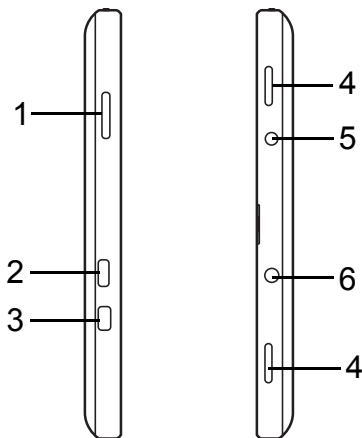
**Opmerking:** De display kan in een vaste stand vastgezet worden wanneer er toepassingen gebruikt worden die ontworpen zijn voor een specifieke stand. Zoals games en andere toepassingen met een weergave in volledig scherm. Wanneer u videogesprekken voert, dient u de tablet altijd in horizontale positie te houden.

## Achteraanzicht



Nr.	Item	Beschrijving
1	Camera	Een 2-megapixelcamera om foto's op hoge resolutie te maken.
2	Waarschuwinglampje camera	Brandt wanneer de camera actief is. <i>Niet beschikbaar op alle modellen.</i>

## Rechter-/linkerkant



Nr.	Item	Beschrijving
1	Toets Aan/uit	Druk hier op om de tablet in te schakelen; druk nogmaals in om de tablet in de slaapstand te zetten. Indrukken en ingedrukt houden om de tablet uit te schakelen.
2	Micro-usb-aansluiting	Aansluiting voor usb-apparaten. Een micro-usb naar usb-adaptor is nodig voor de aansluiting van usb-apparaten. <i>Wanneer u een usb-poort gebruikt, is het aan te bevelen de stroomadapter aan te sluiten.</i>



<b>Nr.</b>	<b>Item</b>	<b>Beschrijving</b>
3	Micro HDMI-poort	Ondersteunt high-definition digitale videosignalen.
4	Luidsprekers	Levert stereogeluid.
5	Gelijkstroom-ingang	Aansluiting voor een adapter.
6	Headset/ luidsprekeraansluiting	Aansluiting voor audioapparaten (bijv. luidsprekers, hoofdtelefoon) of een headset met microfoon.

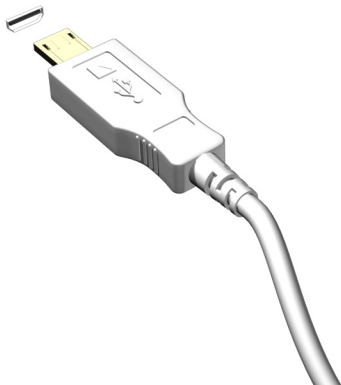
# MICRO-USB

---

De usb (Universal Serial Bus)-poort is een snelle seriële bus waarop u usb kunt aansluiten en in serie kunt koppelen zonder overbelasting van de systeembronnen.

De micro-usb-poort is een compacte poort die volledig compatibel is met usb 2.0-apparaten.

**Opmerking:** Een micro-usb naar usb-adapter is nodig voor de aansluiting van usb-apparaten die een aansluiting van normaal formaat hebben.



**Opmerking:** Een micro-usb naar usb-adapter wordt alleen bij bepaalde modellen meegeleverd.

# HDMI-MICRO

---

HDMI (High-Definition Multimedia Interface) is een door de industrie ondersteunde, ongecomprimeerde, volledig digitale audio/video-interface. HDMI levert een interface tussen enerzijds compatibele digitale audio/videobronnen, zoals een set-top box, DVD-speler en A/V ontvanger en anderzijds een compatibele digitale audio en/of videomonitor, zoals een digitale televisie (DTV), via slechts één kabel.

Gebruik de hdmi-micro-poort van de computer voor het aansluiten van high-end audio- en videoapparatuur. Door slechts één kabel te gebruiken is de installatie overzichtelijk en snel.



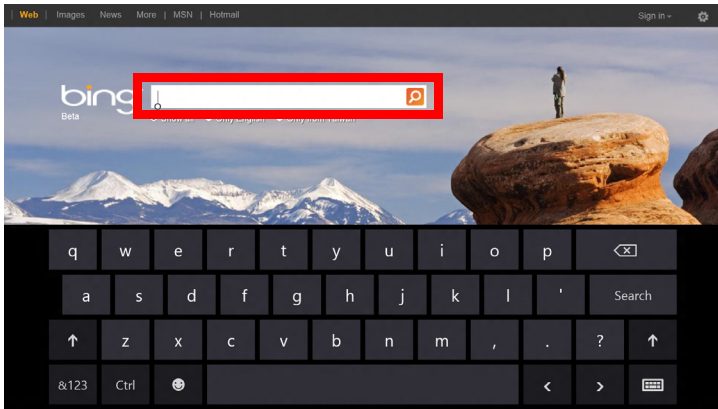
**Opmerking:** Een hdmi-micro naar hdmi-adaptor wordt alleen bij bepaalde modellen meegeleverd.

# WERKEN MET HET VIRTUELE TOETSENBOORD (VIRTUAL KEYBOARD)

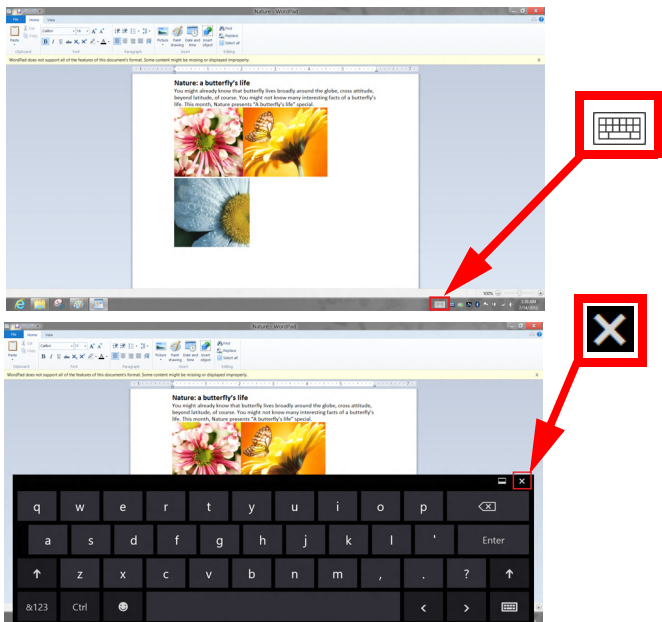
---

Microsoft Windows heeft een gemakkelijk virtueel toetsenbord (virtual keyboard) voor de invoer van gegevens. Er zijn verschillende manieren om het toetsenbord weer te geven:

Tik binnen een willekeurig tekstveld om het virtuele Windows-toetsenbord (Windows virtual keyboard) weer te geven.



Tik in Bureaublad op het pictogram **Toetsenbord** in het systeemvak om het toetsenbord weer te geven. Kijk op de "x" in de rechterbovenhoek van het toetsenbord om het te sluiten.



# DRAADLOZE NETWERKEN

---

## Verbinding maken met het Internet

De draadloze verbinding is ingeschakeld als de default.

Windows detecteert tijdens het instellen alle beschikbare netwerken en plaatst ze in een lijst. Kies uw netwerk en voer indien nodig het wachtwoord in.

Het is ook mogelijk om de instructies via Internet Explorer te doorlopen. Houd de ISP- of routergegevens bij de hand.

## Draadloze netwerken

Een wireless LAN of WLAN is een draadloos lokaal netwerk, dat twee of meer computers draadloos met elkaar verbindt. U kunt er bestanden, randapparatuur en een internetverbinding mee delen.

*Wat zijn de voordelen van een draadloos netwerk?*

### *Mobiliteit*

Draadloze LAN-systemen zorgen ervoor dat u en andere gebruikers van uw thuisnetwerk toegang tot bestanden en apparatuur die is aangesloten op een netwerk, bijv. een printer of een scanner, kunnen delen.

U kunt ook een internetverbinding delen met andere computers in uw huis.

## *Eenvoudige en snelle installatie*

Het installeren van een draadloos LAN gaat snel en eenvoudig en u hoeft geen kabels door wanden en plafonds te trekken.

### *Onderdelen van een draadloos LAN*

Voor het instellen van een draadloos thuisnetwerk hebt u het volgende nodig:

#### *Toegangspunt (router)*

Toegangspunten (routers) zijn tweezijdige ontvangers die data uitzenden naar de directe omgeving. Access points (toegangspunten) fungeren als mediator tussen bekabelde en draadloze netwerken. De meeste routers hebben een ingebouwde DSL-modem waardoor u toegang kunt krijgen tot een high speed DSL-internetverbinding. De ISP (Internet Service Provider) die u hebt gekozen, levert doorgaans een modem/router bij een abonnement op hun diensten. Lees de documentatie die bij uw toegangspunt/router is geleverd zorgvuldig door voor gedetailleerde setupinstructies.

# SCHERMSTAND EN G-SENSOR

---

Uw computer heeft een ingebouwde versnellingsmeter die de stand van de tablet detecteert en het scherm automatisch draait om dat aan te passen aan de stand.

U kunt de schermstand vergrendelen door de vergrendelingsschakelaar te gebruiken. De stand kan ook vergrendeld worden in andere omstandigheden, zoals:

- Wanneer de tablet aangesloten is op de houder.
- Wanneer een HDMI-kabel aangesloten is.
- Wanneer er programma's draaien die voor een specifieke stand ontworpen zijn.

**Opmerking:** *Aangeraden wordt uw tablet in horizontale stand te houden met de webcam aan de bovenzijde van het scherm wanneer u een videogesprek voert. Draai uw scherm in horizontale positie en gebruik de vergrendelingsschakelaar om de stand te vergrendelen voordat u een videogesprek begint.*

De vergrendelde status van de schermstand zal worden aangegeven door middel van pictogrammen die kort op het scherm worden weergegeven wanneer de status verandert.



# ENERGIEBEHEER

---

Deze computer heeft een ingebouwde energiebeheereenheid die de systeemactiviteit controleert. Onder systeemactiviteit valt activiteit van één of meer van de volgende apparaten: toetsenbord, muis, harde schijf, randapparatuur aangesloten op de computer en videogeheugen. Wanneer er geen activiteit gedetecteerd wordt gedurende een bepaalde periode, schakelt de computer enkele of alle apparaten uit om energie te besparen.

## Stand-by

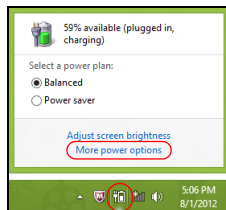
### Snel opstarten uitschakelen

Uw computer gebruikt Snel opstarten om een snelle opstart te maken, maar gebruikt ook een kleine hoeveelheid energie om op signalen voor opstart te controleren. Door deze controles zal de batterij van de computer langzaam leeg raken.

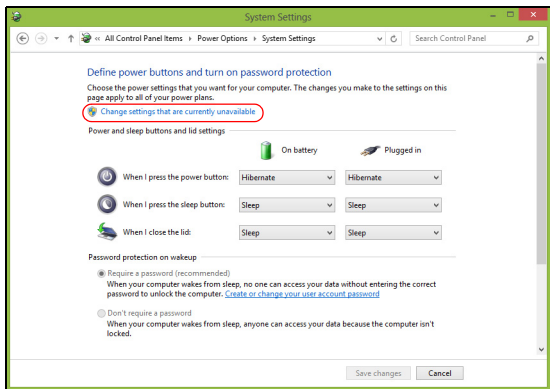
Wanneer u de energiebehoefte van uw computer en de schade voor het milieu wilt beperken, dient u Snel opstarten uit te schakelen:

***Opmerking:*** Wanneer Snel opstarten uitgeschakeld is, zal de computer meer tijd gebruiken om op te starten vanuit de Slaapstand. Uw computer zal evenmin opstarten wanneer deze een instructie voor opstarten ontvangt via een netwerk (Wake on LAN).

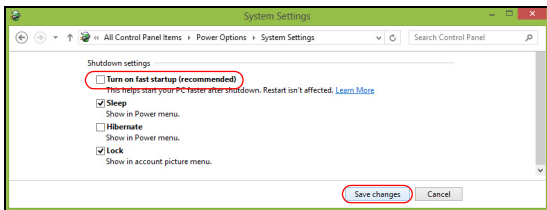
1. Open het bureaublad.
2. Klik op **Energie-opties** in het Meldingsgebied.
3. Selecteer **Meer Energie-opties**.



4. Selecteer **Het gedrag van de aan/uit-knoppen bepalen**.
5. Om Instellingen voor afsluiten te openen, selecteert u **Instellingen wijzigen die momenteel niet beschikbaar zijn**.



6. Scrol naar beneden en schakel **Snel opstarten inschakelen**, uit.



7. Selecteer **Wijzigingen opslaan**.

# Accu

---

De computer gebruikt een geïntegreerde accu die lang zonder opladen gebruikt kan worden.

## Kenmerken van de accu

De accu wordt opgeladen zodra u de computer aansluit op de adapter. De computer biedt ondersteuning voor opladen-tijdens-gebruik, zodat u de accu kunt opladen terwijl u de computer gewoon gebruikt. Als de computer echter is uitgeschakeld, wordt de accu aanzienlijk sneller opgeladen.

## De accu opladen

Sluit de adapter aan op de computer, en steek hem in het stopcontact. Als de adapter op het lichtnet is aangesloten, kunt u de computer blijven gebruiken terwijl de accu wordt opgeladen. Als de computer echter is uitgeschakeld, wordt de accu aanzienlijk sneller opgeladen.

***Opmerking:*** *U wordt aangeraden de accu op te laden voordat u naar bed gaat. Door de accu de nacht voordat u op pad gaat op te laden, kunt u de volgende dag beginnen met een volledig opgeladen accu.*

### Een nieuwe accu prepareren

Voordat u een accu voor het eerst gebruikt, volgt u deze preparatie:

1. Sluit de adapter aan en laad de accu op.

2. Koppel de adapter los.
  3. Zet de computer aan en gebruik uitsluitend accustroom.
  4. Maak de batterij helemaal leeg totdat de waarschuwing verschijnt dat de batterij bijna leeg is.
  5. Sluit de adapter aan en laad de accu opnieuw volledig op.
- Volg deze stappen totdat de accu driemaal is opgeladen en ontladen.  
Gebruik deze preparatie voor alle nieuwe accu's of als een accu gedurende langere tijd niet is gebruikt.

---

**Waarschuwing! Stel de accu niet bloot aan temperaturen onder 0°C (32°F) of boven 45°C (113°F). Extreme temperaturen kunnen een negatieve invloed hebben op de accu.**

---

Door de accupreparatie te volgen, bereidt u de accu voor om zoveel mogelijk energie vast te houden. Als u deze preparatie niet volgt, kan de accu niet de optimale capaciteit benutten en is de levensduur korter.

De gebruiksduur van de accu wordt daarnaast negatief beïnvloed door de volgende gebruikspatronen:

- De computer gebruiken met een constante AC-stroom.
- De accu niet volledig ontladen en opladen, zoals hierboven is beschreven.
- Frequent gebruik; hoe vaker u de accu gebruikt, hoe sneller zal het einde van de levensduur worden bereikt. Een standaard computeraccu heeft een levensduur van ongeveer 300 maal opladen.

## **Levensduur van de accu optimaliseren**

Door de levensduur van de accu te optimaliseren, haalt u alles uit de accu, waardoor u de accu vaker en sneller kunt opladen. U wordt aangeraden onderstaande suggesties op te volgen:

- Gebruik netstroom indien mogelijk en reserveer de accu voor mobiel gebruik.
- Verwijder accessoires die niet worden gebruikt (bijv. een usb-schijfstation), omdat deze toch nog energie kunnen blijven gebruiken.
- Plaats de pc op een koele, droge plek. De aanbevolen temperatuur is van 10°C (50°F) tot 30°C (86°F). Bij hogere temperaturen ontladde de accu sneller.
- Overladen vermindert de levensduur van de accu.
- Zorg goed voor adapter en accu.

## **Het accuniveau controleren**

De energiemeter van Windows geeft het actuele accuniveau aan. Plaats de cursor op het batterij/energiepictogram op de taakbalk om het actuele energieniveau van de accu te zien.

## Waarschuwing weinig energie

Als u de accu gebruikt, let dan op de energiemeter van Windows.

---

**Waarschuwing! Sluit de adapter zo snel mogelijk aan zodra de waarschuwing voor weinig energie verschijnt. Gegevens gaan verloren wanneer u de accu volledig laat ontladen en de computer daardoor uitschakelt.**

---

Als de waarschuwing voor weinig energie verschijnt, gaat u, afhankelijk van de situatie, als volgt te werk:

Situatie	Aanbevolen handeling
Zowel de adapter als een stopcontact zijn beschikbaar.	<ol style="list-style-type: none"><li>1. Sluit de adapter aan op de computer en steek deze in een stopcontact.</li><li>2. Sla alle noodzakelijke bestanden op.</li><li>3. Ga verder met werken.</li></ol> <p><b>Schakel de computer uit als u de accu snel wilt opladen.</b></p>
Adapter noch stopcontact zijn beschikbaar.	<ol style="list-style-type: none"><li>1. Sla alle noodzakelijke bestanden op.</li><li>2. Sluit alle toepassingen.</li><li>3. Schakel de computer uit.</li></ol>

---

# DE COMPUTER BEVEILIGEN

---

Uw computer is een kostbare investering waarvoor u uiteraard goed zorg moet dragen. In dit gedeelte tonen we u hoe u zorg draagt voor uw computer en hoe u deze beveiligt tegen misbruik door derden.

## Wachtwoorden gebruiken

U kunt drie typen wachtwoorden instellen om ongeoorloofd gebruik van uw computer te voorkomen. Deze wachtwoorden beveiligen uw computer en uw gegevens op verschillende niveaus:

- Met een beheerderswachtwoord voorkomt u ongeoorloofde toegang tot de BIOS. Als u een beheerderswachtwoord instelt, moet u dit wachtwoord typen om toegang te verkrijgen tot de BIOS. Zie "**BIOS utility**" op pagina 72.
- Met een gebruikerswachtwoord voorkomt u ongeoorloofd gebruik van uw computer. Combineer het gebruik van dit wachtwoord met wachtwoordbeveiliging tijdens het opstarten en bij het activeren vanuit de Slaapstand (indien beschikbaar) voor een maximale beveiliging.
- Door een wachtwoord bij opstarten in te stellen om de computer te starten vermijdt u dat derden zich een toegang verschaffen tot uw gegevens. Combineer het gebruik van dit wachtwoord met wachtwoordbeveiliging tijdens het opstarten en bij het activeren vanuit de Slaapstand (indien beschikbaar) voor een maximale beveiliging.



**Belangrijk: Vergeet uw beheerderswachtwoord niet! Als u het wachtwoord vergeet, moet u contact opnemen met uw leverancier of een erkend servicecentrum.**

## Wachtwoorden invoeren

Als er een wachtwoord is ingesteld, wordt middenin het scherm een wachtwoordvenster weergegeven.

- Als er een beheerderswachtwoord is ingesteld, wordt dit gevraagd wanneer u de BIOS opent.
- Voer het beheerderswachtwoord in en druk op <Enter> als u de BIOS wilt gebruiken. Als u een onjuist wachtwoord invoert, verschijnt er een waarschuwing. Probeer het opnieuw en druk op <Enter>.
- Als het gebruikerswachtwoord is ingesteld en het wachtwoord bij opstarten is ingeschakeld, wordt tijdens het opstarten het wachtwoord gevraagd.
- Voer het gebruikerswachtwoord in en druk op <Enter> als u de computer wilt gebruiken. Als u een onjuist wachtwoord invoert, verschijnt er een waarschuwing. Probeer het opnieuw en druk op <Enter>.

**Belangrijk: U krijgt drie kansen om het correcte wachtwoord in te voeren. Als u driemaal een onjuist wachtwoord invoert, wordt het systeem geblokkeerd. Verschuif de stroomschakelaar en houd de aan/uit-knop vier seconden ingedrukt om de computer uit te schakelen. Schakel de computer weer in en probeer het opnieuw.**

# VEELGESTELDE VRAGEN

---

Hieronder volgt een overzicht van situaties die zich kunnen voordoen tijdens het gebruik van de computer. Bij elke situatie worden eenvoudige antwoorden en oplossingen voorgesteld.

## *Ik heb de stroom ingeschakeld, maar de computer start niet op*

Kijk of het stroomlampje brandt:

- Als dit niet brandt, krijgt de computer geen stroom. Controleer het volgende:
  - Als u de accu gebruikt, is deze wellicht bijna leeg en krijgt de computer geen stroom meer. Sluit de adapter aan om de accu opnieuw op te laden.
  - Controleer of de adapter correct is aangesloten op de computer en op het stopcontact.
- Als het lampje wel brandt, controleert u het volgende:
  - Heeft u een usb-opslagapparaat (usb-station of smartphone) op uw computer aangesloten? Koppel deze los en druk op **<Ctrl> + <Alt> + <Del>** om het systeem opnieuw op te starten.

## *Er wordt niets weergegeven op het scherm*

De energiebesparingsfunctie van de computer schakelt het scherm automatisch uit om energie te besparen. Druk op een toets om het scherm weer te activeren.

Als u het scherm niet kunt activeren door op een toets te drukken, dan kunnen drie dingen daarvan de oorzaak zijn:

- Het helderheidsniveau is te laag. Druk op <Fn> + <▷> om de helderheid te verhogen.
- De weergave kan zijn ingesteld op een externe monitor. Druk op de schakeltoets voor het beeldscherm <Fn> + <F5> om de weergave terug te schakelen naar het LCD-scherm.
- Als het lampje van de Standby-stand brandt, is de standby-stand ingeschakeld. Druk kort op de aan/uit knop om verder te gaan.

### De computer geeft geen geluid weer

Controleer het volgende:

- Het volume kan zijn uitgeschakeld. Kijk naar het pictogram (luidsprekert) op de taakbalk van Windows voor de volumeregeling. Als er op het pictogram een rondje met een rode streep zit, klikt u op het pictogram en schakelt u het selectievak **Alles dempen** uit.
- Het volume is mogelijk te laag. Open de volumeregeling van Windows via het pictogram voor de volumeregeling op de taakbalk. U kunt ook de knoppen voor de volumeregeling gebruiken om het volume aan te passen.
- Indien hoofdtelefoon, oortelefoon of externe luidsprekers op de lijn-uit poort van het voorpaneel van de computer zijn aangesloten, worden de interne luidsprekers automatisch uitgeschakeld.

### Het toetsenbord reageert niet

Sluit een extern toetsenbord aan op een USB poort van de computer. Als dit toetsenbord wel werkt, raadpleeg dan uw leverancier of een erkend servicecentrum omdat de kabel van het interne toetsenbord mogelijk los zit.

### De printer werkt niet

Controleer het volgende:

- Controleer of de printer op een stopcontact is aangesloten en is ingeschakeld.
- Controleer of de printerkabel goed is aangesloten op een USB-poort en de desbetreffende poort van de printer.

## **Informatie over serviceverlening**

### ITW (International Travelers Warranty)

Voor uw computer geldt een ITW (International Travelers Warranty), zodat u veilig en gerust met uw computer op reis kunt. U kunt een beroep doen op ons wereldwijde netwerk van servicecentra voor een helpende hand.

Bij aankoop van de computer ontvangt u een ITW-paspoort. In dit paspoort vindt u alles wat u moet weten over het ITW-programma. Het boekje bevat een lijst met beschikbare, erkende servicecentra. Lees dit paspoort zorgvuldig door.

Zorg dat u het ITW-paspoort altijd bij de hand hebt wanneer u onderweg bent, zodat u een beroep kunt doen op de diensten van onze ondersteunende centra. Bewaar uw aankoopbewijs in de flap vooraan op het ITW-paspoort.

Als u zich bevindt in een land waar geen erkende Acer-ITW-service beschikbaar is, kunt u contact opnemen met een kantoor in een naburig land. Bezoekt u **www.acer.com**.

Voordat u belt

Zorg dat u bij de computer zit en de volgende informatie bij de hand hebt voordat u Acer belt voor online-service. Met uw medewerking kunnen we uw problemen sneller en efficiënter oplossen. Als er foutberichten of geluidssignalen door de computer zijn weergegeven, schrijf deze dan op of noteer het aantal en de volgorde van de pieptonen.

Zorg dat u de volgende informatie bij de hand hebt:

Naam:

Adres:

Telefoonnummer:

Type computer en model:

Serienummer:

Aankoopdatum:

## Tips en hints voor het gebruik van Windows 8

We weten dat dit een nieuw besturingssysteem is, dat enige tijd in beslag zal nemen om eraan gewend te raken; daarom hebben we een aantal hulpmiddelen gecreëerd om u op weg te helpen.

### Er zijn drie punten die u niet moet vergeten

#### **1. Starten**

De Start-knop is niet langer beschikbaar; u kunt apps openen in het Startscherm.

#### **2. Tegels**

Live-tegels zijn gelijk aan miniaturen van de apps.

#### **3. Charms**

Met charms kunt u handige functies uitvoeren, zoals media delen, de pc uitschakelen of instellingen wijzigen.

### Hoe gebruik ik charms?

Veeg naar binnen over het scherm vanaf de rechterzijde.

### Hoe kom ik bij Start terecht?

Druk op de Windowstoets of veeg naar binnen over het scherm vanaf de rechterzijde en tik op de **Startcharm**.

## Hoe spring ik heen en weer tussen apps?

Veeg naar binnen over het scherm vanaf de linkerzijde om door de apps te bladeren die momenteel geactiveerd zijn.

## Hoe schakel ik de computer uit?

Veeg naar binnen over het scherm vanaf de rechterzijde, tik op **Instellingen** > **Energie** en kies de gewenste actie. U kunt ook in het *bureaublad* tikken op **Acer Aan/uit-knop** en de actie selecteren die u wilt uitvoeren.

## Waarom is er een nieuwe interface.

De nieuwe interface van Windows 8 is ontworpen om goed te werken met schermaanrakingen. Apps uit de Windows Store zullen automatisch het hele scherm gebruiken en hoeven niet op de traditionele manier te worden gesloten. Apps uit de Windows Store zullen bij opstarten worden weergegeven in de vorm van live-tegels

### *Wat zijn 'live-tegels'?*

Live-tegels zijn gelijk aan de miniaturen van apps en zullen worden geüpdatet met nieuwe inhoud wanneer u verbonden bent met het internet. Zo kunt u bijvoorbeeld updates van het weer of de beurs bekijken zonder de app te hoeven openen.

## Hoe kan ik mijn computer ontgrendelen?

Veeg het vergrendelde scherm omhoog en tik op het pictogram van een gebruikersaccount om de computer te ontgrendelen. Wanneer er voor uw account een wachtwoord is ingesteld, zult u het wachtwoord moeten invoeren om verder te kunnen gaan.

Tik op het pictogram *voorbeeld* om de tekens te zien die u hebt ingevoerd om te garanderen dat het wachtwoord correct is.

## Hoe kan ik mijn computer aanpassen?

U kunt *Start* aanpassen door de achtergrond te veranderen of door de tegels anders te rangschikken om ze aan te passen aan uw persoonlijke behoeften.

Verander de achtergrond door vanaf de rechterzijde van het scherm naar binnen te vegen en tik op **Instellingen > PC-instellingen wijzigen > Personaliseren**. Tik op **Startscherm** boven in de pagina en selecteer een kleur en een afbeelding.

### *Hoe verplaats ik de tegels?*

Tik op een tegel en houd die vast om hem te selecteren en versleep die dan naar de plek in *Start* waar u wilt dat hij wordt weergegeven. De andere tegels zullen verplaatst worden om zich aan te passen aan de tegel op de nieuwe locatie.

### *Kan ik de tegels kleiner of groter maken?*

Tik en versleep de tegel naar beneden en laat die los. Selecteer **Kleiner** of **Groter** in het menu dat onder in het scherm wordt weergegeven.



### Hoe kan ik de Schermblokkering aanpassen?

U kunt de schermblokkering aanpassen met een andere afbeelding of om een snelle status en meldingen weer te geven, aangepast aan uw persoonlijke behoeften.

Verander de achtergrond door vanaf de rechterzijde van het scherm naar binnen te vegen en tik op **Instellingen > PC-instellingen wijzigen > Personaliseren**. Tik op **Schermblokkering** boven in de pagina en selecteer de afbeelding en de apps die u graag zou willen zien in de schermblokkering.

### Hoe sluit ik een open app?

Veeg het venster omlaag vanaf de bovenzijde naar de onderzijde van het scherm.

### Kan ik de schermresolutie wijzigen?

Veeg vanaf de rechterzijde van het scherm naar binnen en tik op **Zoeken**, tik op het tekstvak om het schermtoetsenbord te openen en typ 'Configuratiescherm' om het resultaat weer te geven; tik op **Configuratiescherm > Beeldschermresolutie aanpassen**.

### **Ik wil Windows gebruiken op de manier zoals ik dat gewend ben - geef mij mijn bureaublad terug!**

Tik in *Start* op de tegel **Bureaublad** om een traditioneel bureaublad te zien. U kunt apps die u vaak gebruikt, vastmaken aan de taakbalk om ze gemakkelijk te kunnen openen.

Als u op een app klikt die niet afkomstig is uit de Windows Store, opent Windows de app automatisch met het *Bureaublad*.

### Waar zijn mijn apps?

Veeg vanaf de rechterzijde van het scherm naar binnen en tik op **Zoeken**, voer de naam van de app in die u wilt openen op het schermtoetsenbord. De resultaten zullen worden weergegeven aan de linkerkzijde van het scherm.

Om een volledige lijst met apps weer te geven, veegt u vanaf de onderzijde van het scherm omhoog en tikt u **Alle apps**.

#### *Hoe kan ik een app laten weergeven in Start?*

Wanneer u zich in *Alle apps* bevindt en een app wilt laten weergeven in *Start*, tikt u op de app, houdt vast en sleept de app naar beneden en laat de app los. Tik op **Aan startscherm vastmaken** in het menu dat onder in het scherm wordt weergegeven.

#### *Hoe kan ik een tegel verwijderen uit Start?*

Tik en versleep de app naar beneden en laat die los. Tik op **Losmaken van Start** in het menu dat onder in het scherm wordt weergegeven.

#### *Hoe kan ik een app laten weergeven in mijn taakbalk in Bureaublad?*

Wanneer u zich in *Alle apps* bevindt en een app wilt laten weergeven in *Desktop*, tikt u op de app, houdt vast en sleept de app naar beneden en laat de app los. Selecteer **Aan taakbalk vastmaken** in het menu dat onder in het scherm wordt weergegeven.

### Hoe kan ik apps installeren?

U kunt apps uit de Windows Store downloaden van *Store*. U dient te beschikken over een Microsoft-ID om apps in de *Store* te kunnen kopen en te downloaden.

### Ik kan apps als Kladblok en Paint niet vinden! Waar zijn ze?

Veeg vanaf de rechterzijde van het scherm naar binnen en tik op **Zoeken**, voer de naam van de app in die u wilt openen op het schermtoetsenbord. U kunt ook *Alle apps* openen en naar 'Windows-accessoires' gaan om een lijst met oudere programma's te bekijken.

### Wat is een Microsoft-ID (account)?

Een Microsoft-account bestaat uit een e-mailadres en een wachtwoord die u gebruikt om u aan te melden bij Windows. U kunt elk willekeurig e-mailadres gebruiken, maar het beste is om het adres te kiezen dat u al gebruikt om te communiceren met vrienden en om zich aan te melden bij uw favoriete websites. Wanneer u zich aanmeldt bij uw pc met de Microsoft-account zult u met uw pc verbinding maken met mensen, bestanden en apparaten die belangrijk voor u zijn.

### Heb ik er een nodig?

U hebt geen Microsoft-ID nodig om Windows 8 te gebruiken, maar het maakt uw leven wel gemakkelijker omdat u dan de gegevens van verschillende machines die zijn aangemeld met een Microsoft-ID kunt synchroniseren.

### Hoe kom ik aan een Microsoft-ID?

Als u Windows 8 al hebt geïnstalleerd en u nog niet hebt aangemeld met een Microsoft-account, of als u geen Microsoft-account hebt en eentje wilt maken, veegt u vanaf de rechterzijde van het scherm naar binnen en klikt u op **Instellingen > PC-instellingen wijzigen > Gebruikers > Overschakelen naar een Microsoft-account** en volgt u de instructies op het scherm.

### Hoe voeg ik favorieten toe aan Internet Explorer?

Internet Explorer 10 maakt geen gebruik van de traditionele favorieten, maar kunt u in plaats daarvan snelkoppelingen vastmaken aan *Start*. Nadat u de pagina geopend hebt, veegt u vanaf de onderrand van het scherm omhoog om het menu onder in het scherm te openen. Tik op **Aan startscherm vastmaken**.

### Hoe controleer ik of er Windows updates zijn?

Veeg vanaf de rechterzijde van het scherm naar binnen en tik op **Instellingen > PC-instellingen wijzigen > Windows-updates**. Tik op **Nu controleren op updates**.

### Waar kan ik meer informatie vinden?

Voor meer informatie kunt u de volgende pagina's bezoeken:

- Windows 8 handleidingen: [www.acer.com/windows8-tutorial](http://www.acer.com/windows8-tutorial)
- FAQ's ter ondersteuning: [www.acer.com/support](http://www.acer.com/support)

## Problemen oplossen

In dit hoofdstuk worden oplossingen aangereikt voor het verhelpen van algemene systeemproblemen.

Doet zich een probleem voor, lees dan eerst dit hoofdstuk voordat u een monteur raadpleegt. Voor ernstige problemen moet de computer worden opengemaakt. Probeer dit niet zelf te doen. Neem contact op met uw leverancier of de geautoriseerde servicecentra voor hulp.

### Tips voor het oplossen van problemen

Deze computer maakt gebruik van een geavanceerd ontwerp waardoor foutmeldingen op het scherm verschijnen om u te helpen bij het oplossen van problemen.

Wanneer het systeem een foutmelding weergeeft of een fout zich voordoet, zie dan "Foutmeldingen". Wanneer het probleem niet kan worden opgelost, neem dan contact op met de leverancier. Zie

**"Informatie over serviceverlening" op pagina 44.**

### Foutmeldingen

Wanneer u een foutmelding krijgt, noteer dan het bericht en corrigeer de fout. De volgende tabellijsten vermelden foutmeldingen in alfabetische volgorde samen met de aanbevolen actie.

<b>Foutmeldingen</b>	<b>Mogelijke oplossing</b>
CMOS battery bad	Neem contact op met uw leverancier of een bevoegd servicecentrum.

Foutmeldingen	Mogelijke oplossing
CMOS checksum error	Neem contact op met uw leverancier of een bevoegd servicecentrum.
Disk boot failure	Plaats een systeemdisk (opstartbaar) en druk dan op <Enter> om opnieuw op te starten.
Equipment configuration error	Druk op <F2> (tijdens POST) om de BIOS utility te starten en klik dan op <b>Exit</b> in de BIOS utility om opnieuw op te starten.
Hard disk 0 error	Neem contact op met uw leverancier of een bevoegd servicecentrum.
Hard disk 0 extended type error	Neem contact op met uw leverancier of een bevoegd servicecentrum.
I/O parity error	Neem contact op met uw leverancier of een bevoegd servicecentrum.
Keyboard error or no keyboard connected	Neem contact op met uw leverancier of een bevoegd servicecentrum.
Keyboard interface error	Neem contact op met uw leverancier of een bevoegd servicecentrum.
Memory size mismatch	Druk op <F2> (tijdens POST) om de BIOS utility te starten en klik dan op <b>Exit</b> in de BIOS utility om opnieuw op te starten.

Wanneer u nog steeds problemen tegenkomt nadat u de correcties uitgevoerd hebt, neem dan contact op met uw leverancier of een bevoegd servicecentrum.

# HERSTEL

---

Als er een probleem optreedt, en de veelgestelde vragen geen oplossing bieden, kunt u de computer 'herstellen' - m.a.w. terugbrengen naar een eerdere toestand.

Dit onderdeel beschrijft de hersteltools die beschikbaar zijn op de computer. Acer levert *Acer Recovery Management*, waarmee u een *herstelback-up*, een *back-up met stuurprogramma's en toepassingen* kunt maken. Om de herstelopties te starten, gebruikt u hulpmiddelen uit Windows of de herstelback-up.

***Opmerking:*** *Acer Recovery Management is uitsluitend beschikbaar als een Windows-besturingssysteem al is geïnstalleerd.*

**Belangrijk:** Het wordt aanbevolen dat u zo snel mogelijk een *Herstelback-up* en een *Back-up met stuurprogramma's en toepassingen* maakt.

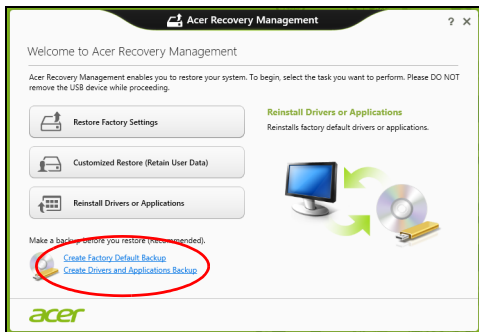
**In bepaalde situaties vereist een volledige back-up een usb-herstelback-up.**

# Een herstelback-up maken

Om vanaf een usb-opslag te herstellen, moet u vooraf een herstelback-up maken. De herstelback-up bevat de complete originele gegevens van de harde schijf van de computer, inclusief Windows en alle vooraf geïnstalleerde stuurprogramma's en software. Met deze back-up kunt u de standaardconfiguratie van de computer herstellen. Het programma biedt tevens de optie alle instellingen en persoonlijke gegevens te bewaren, zodat u deze later kunt herstellen.

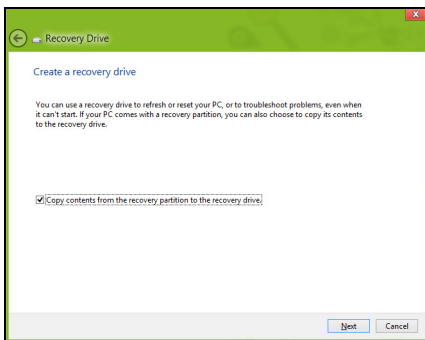
**Opmerking:** Zorg dat u een usb-station met een capaciteit van minstens 16 GB hebt.

1. In *Start* voert u 'Herstel' in en klikt u op **Acer Recovery Management** in de lijst met apps.





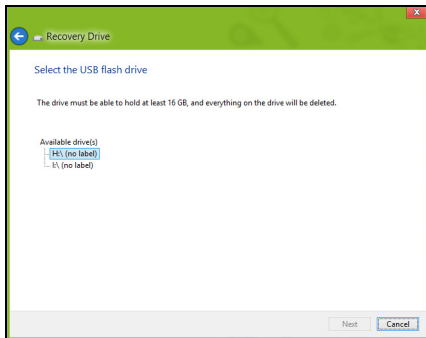
2. Klik op **Disk met fabriekswaarden maken**. Het venster *Herstelstation* verschijnt.



Zorg dat de optie **Gegevens van de herstelpartitie naar het herstelstation kopiëren** is geselecteerd. De levert de meest complete en veiligste herstelback-up.

3. Sluit het usb-station aan en klik op **Volgende**.

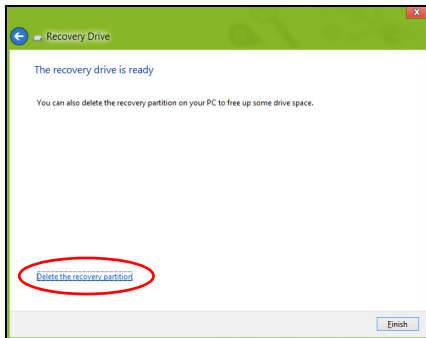
- Zorg dat het usb-station voldoende capaciteit heeft voordat u verder gaat. De herstelback-up vereist minstens 16 GB opslagruimte.



4. De voortgang van de back-up is zichtbaar op het scherm.

5. Volg het proces totdat het voltooid is.

6. Zodra de herstelback-up is gemaakt, kunt u ervoor kiezen dat de herstelgegevens op de computer worden verwijderd. Als u deze gegevens verwijdert, kunt u met de usb-herstelback-up de computer herstellen, maar als u het usb-station verliest of wist, kunt u de computer niet herstellen.



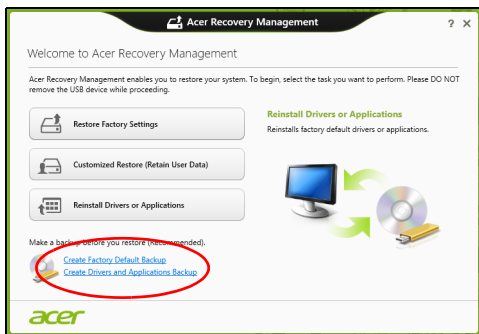
7. Koppel het usb-station los en markeer het.

**Belangrijk: Schrijf een unieke beschrijving op het station, zoals 'Windows Herstelback-up'. Bewaar de back-up op een veilige plek die u niet vergeet.**

## Back-up maken van stuurprogramma's en toepassingen

Maak een Backup van stuurprogramma's en toepassingen, met daarop de vooraf, in de fabriek geïnstalleerde software en stuurprogramma's van de computer, via een usb-opslagapparaat, of, als de computer beschikt over een dvd-brander, met één of meer opneembare dvd's.

1. In *Start* voert u 'Herstel' in en klikt u op **Acer Recovery Management** in de lijst met apps.



2. Klik op **Back-up maken van stuurprogramma's en toepassingen**.  
Sluit het usb-station aan of plaats een lege dvd in het optische station en klik op **Volgende**.

- Wanneer u een usb-station gebruikt, moet u controleren of het voldoende capaciteit heeft voordat u verder gaat.



- Wanneer u dvd's gebruikt, zal ook het aantal lege beschrijfbare disks worden weergegeven dat u nodig hebt voor het maken van de hersteldisks. Zorg dat u het vereiste aantal vereiste identieke, lege disks bij de hand hebt.



3. Klik op **Start** om bestanden te kopiëren. U ziet de voortgang van de back-up in beeld.
4. Volg het proces totdat het voltooid is.
  - Wanneer u optische disks gebruikt, zal het station elke disk uitwerpen wanneer het klaar is met het branden ervan. Verwijder de disk uit het station en beschrijf deze met een permanente viltstift. Als meerdere disks nodig zijn, plaatst u, zodra dit gevraagd wordt, een nieuwe disk en klikt u op **OK**. Ga door totdat het proces voltooid is.
  - Wanneer u een usb-station gebruikt, moet u het usb-station loskoppelen en duidelijk beschrijven.  
**Belangrijk: Schrijf een unieke beschrijving op elke back-up, bijvoorbeeld 'Back-up van stuurprogramma's en toepassingen'. Bewaar de back-up op een veilige plek die u niet vergeet.**

## Het systeem herstellen

Zo herstelt u het systeem:

1. Voer kleine reparaties uit.

Als één of twee software- of hardware-items niet meer correct functioneren, kan het probleem wellicht worden opgelost door de software of de stuurprogramma's opnieuw te installeren.

Voor informatie over het opnieuw installeren van software en stuurprogramma's die vooraf zijn geïnstalleerd, zie

**"Stuurprogramma's en toepassingen opnieuw installeren" op pagina 63.**

Voor instructies over het opnieuw installeren van software en stuurprogramma's die niet vooraf zijn geïnstalleerd, zie de documentatie of ondersteunende website van het betreffende product.

2. Herstel een eerdere systeemtoestand.

Als het opnieuw installeren van software of stuurprogramma's niet helpt, dan kan het probleem wellicht worden opgelost door een eerdere, functionerende toestand van het systeem te herstellen.

Zie **"Terug naar een eerdere momentopname van het systeem" op pagina 65** voor instructies.

3. Herstel de fabrieksinstellingen van het besturingssysteem.

Als niets anders het probleem heeft verholpen en u de fabrieksinstellingen van het systeem wilt herstellen, zie dan **"De fabriekstoestand van het systeem herstellen" op pagina 66**.

4. Herstel de fabriekstoestand van het systeem.

Als niets anders het probleem heeft verholpen en u de fabrieksinstellingen van het systeem wilt herstellen, zie dan **"De fabriekstoestand van het systeem herstellen" op pagina 66**.

## Stuurprogramma's en toepassingen opnieuw installeren

Als onderdeel van de probleemoplossing, dient u wellicht de toepassingen en stuurprogramma's, die in de fabriek op de computer zijn geïnstalleerd, opnieuw te installeren. U kunt opnieuw installeren vanaf de harde schijf of vanaf de gemaakte back-up.

- Andere toepassingen - Als u software opnieuw moet installeren die niet al op de computer was geïnstalleerd, volgt u de installatie-instructies van de betreffende software.
- Stuurprogramma's van nieuwe apparaten - Als u apparaatstuurprogramma's opnieuw wilt installeren die niet vooraf op de computer zijn geïnstalleerd, volgt u de instructies van het betreffende apparaat.

*Wanneer u opnieuw installeert met Windows en de op uw computer opgeslagen herstelinformatie:*

- In *Start* voert u 'Herstel' in en klikt u op **Acer Recovery Management** in de lijst met apps.



- Klik op **Stuurprogramma's of toepassingen opnieuw installeren**.



- Als het goed is ziet u het onderdeel **Inhoud** van het **Acer Resource Center**.



- Klik op het pictogram **installeren** van het item dat u wilt installeren. Volg de instructies op het scherm om de installatie te voltooien. Herhaal deze stap voor elk item dat u opnieuw wilt installeren.

## Terug naar een eerdere momentopname van het systeem

Microsoft Systeemherstel maakt periodiek een 'momentopname' van de systeeminstellingen en bewaart dit als een herstelpunt. In de meeste gevallen van lastig te verhelpen softwareproblemen, kunt u terugkeren naar één van deze herstelpunten om het systeem weer aan de praat te krijgen.

Windows maakt automatisch elke dag een extra herstelpunt, en ook elke keer dat u software of stuurprogramma's installeert.

**Opmerking:** Voor meer informatie over het gebruik van Microsoft Systeemherstel, voert u in *Start*, "Help" in en klikt u daarna op **Help en ondersteuning** in de lijst met apps. Voer 'windows systeemherstel' in het zoekvak van Help in en druk op **Enter**.

### Een herstelpunt herstellen

1. In *Start* voert u "Configuratiescherm" in en klikt u op **Configuratiescherm** in de lijst met apps.
2. Klik op **Systeem en beveiliging** > **Onderhoudscentrum** en klik daarna onder in het scherm op **Herstel**.
3. Klik op **Systeemherstel starten** en vervolgens op **Volgende**.
4. Klik op het laatste herstelpunt (gemaakt op een moment dat uw systeem correct functioneerde), klik op **Volgende** en daarna op **Voltooiën**.
5. Er verschijnt een scherm ter bevestiging; klik op **Ja**. Het systeem wordt hersteld met het opgegeven herstelpunt. Het herstelproces duurt enkele minuten. Eventueel wordt de computer opnieuw opgestart.

### De fabriekstoestand van het systeem herstellen

Als er problemen zijn opgetreden op de computer, die niet herstelbaar zijn met andere methodes, dient u wellicht alles opnieuw te installeren om het systeem naar de oorspronkelijke toestand te herstellen. U kunt herstellen vanaf de harde schijf of vanaf de gemaakte hersteldisks.

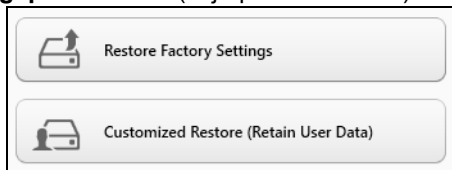
- Wanneer u Windows nog steeds kunt uitvoeren en u de systeemherstel-dvd's hebt, zie "**Het systeem herstellen**" op pagina 71.
- Als Windows nog steeds kan worden gestart en de herstelpartitie niet is verwijderd, zie dan "**Herstellen vanuit Windows**" op pagina 67.

## Herstellen vanuit Windows

Start Acer Recovery Management

- In *Start* voert u 'Herstel' in en klikt u op **Acer Recovery Management** in de lijst met apps.

Er zijn twee opties beschikbaar, **Fabrieksinstellingen herstellen** (Mijn pc resetten) of **Aangepast herstel** (Mijn pc vernieuwen).

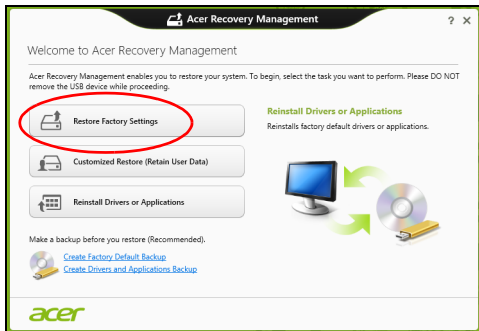


**Fabrieksinstellingen herstellen** verwijdert alles op de harde schijven, installeert vervolgens Windows en alle vooraf geïnstalleerde software en stuurprogramma's. Als u nog toegang hebt tot belangrijke bestanden op de harde schijf, maakt u daar nu back-ups van. Zie "**Fabrieksinstellingen herstellen met Acer Recovery Management**" op pagina 68.

**Aangepast herstel** zal proberen uw bestanden (gebruikersgegevens) te behouden maar zal alle software en stuurprogramma's opnieuw installeren. Software die u hebt geïnstalleerd sinds de aankoop van uw pc zal verwijderd worden (met uitzondering van de software die via Windows Store geïnstalleerd is). Zie "**Aangepast herstellen met Acer Recovery Management**" op pagina 70.

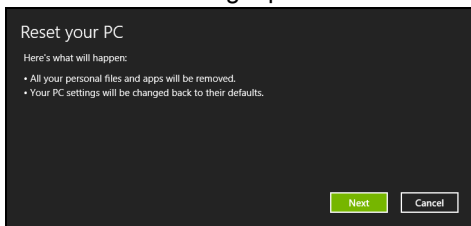
### Fabrieksinstellingen herstellen met Acer Recovery Management

1. Klik op **Fabrieksinstellingen herstellen**.



**Pas op: 'Fabrieksinstellingen herstellen' wist alle bestanden op de harde schijf.**

2. Het venster **PC herstellen** wordt geopend.

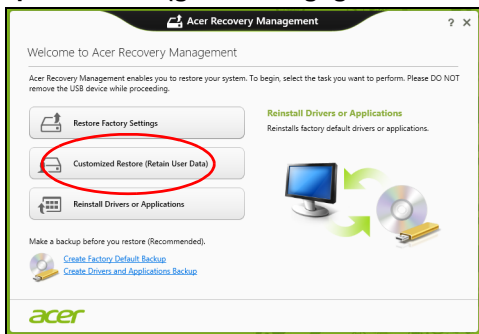


*Illustraties dienen slechts ter verwijzing.*

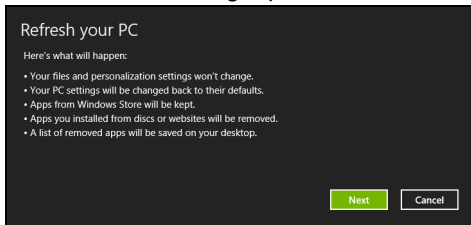
3. Klik op **Volgende** en kies vervolgens hoe u de bestanden wilt wissen:
- Verwijder de bestanden** wist alle bestanden voordat u de computer herstelt. Dit duurt ongeveer 30 minuten.
  - Station volledig wissen** wist het station nadat elk bestand wordt gewist, zodat de bestanden na de herstelpoging niet meer kunnen worden weergegeven. Het wissen van het station duurt veel langer, maximaal 5 uur, maar is veel veiliger aangezien oude bestanden volledig worden verwijderd.
4. Klik op **Herstellen**.
5. Het herstelproces begint met het opnieuw opstarten van de computer. Vervolgens worden de bestanden naar de harde schijf gekopieerd.
6. Als de herstelpoging is voltooid, gebruikt u de computer door het proces voor eerste keer starten te herhalen.

## Aangepast herstellen met Acer Recovery Management

1. Klik op **Aangepast herstel (gebruikersgegevens behouden)**.



2. Het venster **PC herstellen** wordt geopend.



3. Klik op **Volgende** en vervolgens op **Vernieuwen**.
4. Het herstelproces begint met het opnieuw opstarten van de computer. Vervolgens worden de bestanden naar de harde schijf gekopieerd. Dit duurt ongeveer 30 minuten.

# HET SYSTEEM HERSTELLEN

---

**Opmerking:** Deze sectie is wellicht niet van toepassing op uw model.

Uw computer wordt geleverd met dvd's voor systeemherstel, maar beschikt niet over een optisch schijfstation (ODD). Schaf een extern optisch schijfstation (ODD) aan en doorloop de volgende stappen om de fabrieksinstellingen van uw computer te herstellen:

1. Schakel de computer volledig uit door de aan/uit-knop langer dan 4 seconden ingedrukt te houden of door te tikken op de **Instellingen - charm > PC-instellingen wijzigen > Algemeen**. Tik in "Geavanceerde opstart" op **Nu opnieuw opstarten**. Het scherm "Een optie kiezen" zal worden weergegeven. Tik op **Uw pc uitschakelen**.
2. Sluit de ODD aan op de computer.
3. Open de BIOS van de computer - houd de toets Volume omhoog ingedrukt voordat u de aan/uit-knop indrukt (laat beide knoppen los nadat u de aan/uit-knop ingedrukt hebt).
4. Selecteer de optie **Boot** in het linkerpaneel.
5. Verplaats in "Prioriteitsvolgorde opstart" **EFI DVD/CDROM** naar de eerste positie met gebruik van de verstrekte instructies.
6. Selecteer **Exit** in het linkerpaneel en selecteer **Exit Saving Changes** aan de rechterzijde.
7. Plaats de dvd met het etiket "Systeem-dvd" en volg de instructies op het scherm om het herstelproces te voltooien.

# BIOS UTILITY

---

Het BIOS utility is een configuratieprogramma voor de hardware dat in het Basic Input/Output System (BIOS) van uw computer is ingebouwd.

Omdat uw computer al is geconfigureerd en geoptimaliseerd, is het niet nodig dit utility uit te voeren. Als u echter configuratieproblemen ondervindt, moet u het programma wel uitvoeren.

Om het BIOS-hulpprogramma te activeren, schakelt u de computer uit en houdt dan u de knop **volume omlaag** ingedrukt voordat u de aan/uit-knop indrukt.

## Opstartreeks

Om de opstartreeks in te stellen in de BIOS utility, activeert u de BIOS utility en vervolgens kiest u **Boot** in de categorieën aan de bovenkant van het scherm.

## Wachtwoorden instellen

Om een wachtwoord bij opstart in te stellen, activeert u het BIOS-hulpprogramma en selecteert dan **Security**. Stel een supervisorwachtwoord in en activeer dan **Password on boot**.



# VOORSCHRIFTEN- EN VEILIGHEIDSMEDEDELING

---

## FCC-VERKLARING

Dit apparaat is getest en voldoet aan de voorschriften voor een digitaal apparaat uit de klasse B conform Deel 15 van de FCC-regels. Deze voorschriften zijn opgesteld om een redelijke bescherming te bieden tegen schadelijke interferentie bij gebruik binnenshuis. Deze apparatuur genereert en gebruikt radiogolven en kan deze uitstralen. Als de apparatuur niet overeenkomstig de instructies wordt geïnstalleerd, kan dit storingen veroorzaken in de ontvangst van radio of televisie.

Er kan echter geen garantie worden gegeven dat bepaalde installaties storingsvrij zullen functioneren. U kunt controleren of de apparatuur storing veroorzaakt door deze uit te schakelen. Als de storing stopt, wordt deze waarschijnlijk veroorzaakt door de apparatuur. Veroorzaakt de apparatuur storingen in radio- of televisieontvangst, dan kan de gebruiker de storing proberen te verhelpen door één of meer van de volgende maatregelen te nemen:

- Draai de televisie- of radioantenne totdat de storing stopt.
- Vergroot de afstand tussen de apparatuur en de radio of televisie.
- Sluit de apparatuur aan op een ander circuit dan dat waarop de radio en televisie zijn aangesloten.
- Neem contact op met uw dealer of een ervaren radio-/televisiereparateur voor hulp.

## **Verklaring: Afgeschermdde kabels**

Om te voldoen aan de FCC-richtlijnen, moeten alle verbindingen met andere computerapparaten tot stand worden gebracht met afgeschermdde kabels.

## VERKLARING: RANDAPPARATUUR

Alleen randapparaten (invoer-/uitvoerapparaten, terminals, printers, enz.) die voldoen aan de Klasse B voorschriften mogen op dit apparaat worden aangesloten. Het gebruik van apparaten die niet voldoen aan de voorschriften resulteert waarschijnlijk in storing van radio- en televisieontvangst.

***Pas op: Wijzigingen aan de apparatuur zonder schriftelijke toestemming van de fabrikant kunnen de bevoegdheid van de gebruiker voor het bedienen van de computer, welke is verleend door de Federal Communications Commission, teniet doen.***

## OPMERKING VOOR CANADA

This Class B digital apparatus complies with Canadian ICES-003.

## **Remarque à l'intention des utilisateurs canadiens**

Cet appareil numérique de la classe B est conforme a la norme NMB-003 du Canada.

## VOLDOET AAN HET RUSSISCHE REGULERINGSCERTIFICAAT



**ME61**

## VERKLARING LCD-PIXEL

Het LCD-product is gemaakt met fabricagetechnieken van hoge precisie. Toch kunnen sommige pixels soms verkeerd "vallen" of verschijnen als zwarte of rode punten. Dit heeft geen effect op de opgenomen afbeelding en is geen defect.

## RADIO-APPARAAT REGULERINGSBERICHTEN

***Opmerking:*** Onderstaande informatie over regelgeving is alleen voor modellen met wireless LAN en/of Bluetooth.

Om radiofrequentie-storing met de geautoriseerde service te voorkomen, is dit apparaat bestemd om binnenshuis gebruikt te worden.

Dit product voldoet aan de radiofrequentierichtlijnen en veiligheidsnormen van landen en regio's waarin het is goedgekeurd voor wireless gebruik. Afhankelijk van de configuratie, kan dit product wireless radioapparaten bevatten (zoals wireless LAN en/of Bluetooth modules). Onderstaande informatie is voor producten met zulke apparaten.

### **Verklaring van overeenstemming voor EU landen**

Hierbij verklaart Acer, dat deze computer voldoet aan de essentiële eisen en andere relevante bepalingen van Richtlijn 1995/5/EC.

### **Kanalen voor draadloos gebruik in verschillende regio's**

N.-Amerika	2,412-2,462 GHz	K01 t/m K11
Japan	2,412-2,484 GHz	K01 t/m K14
Europa ETSI	2,412-2,472 GHz	K01 t/m K13

### **Frankrijk: Beperkte draadloze frequentiebandbreedte**

In enkele gebieden in Frankrijk geldt een beperkte frequentiebandbreedte. Het maximaal toegestaan vermogen binnenshuis is in het slechtste geval:

- 10 mW voor de volledige 2,4 GHz band (2400 MHz - 2483,5 MHz)
- 100 mW voor frequenties tussen 2446,5 MHz en 2483,5 MHz

**Opmerking:** *Kanalen 10 tot en met 13 maken gebruik van de bandbreedte tussen 2446,6 MHz en 2483,5 MHz.*

Enkele mogelijkheden voor gebruik buitenshuis: Op privé-eigendom of op privé-eigendom van publieke personen, is het gebruik gebonden aan een voorlopige autorisatieprocedure door het Ministerie van Defensie, met een maximaal toegestaan vermogen 100 mW op de 2446,5 - 2483,5 MHz band. Gebruik buitenshuis op publiek eigendom is niet toegestaan.

In de onderstaande departementen geldt voor de gehele 2,4 GHz band:

- Maximaal toegestaan vermogen binnenshuis is 100 mW
- Maximaal toegestaan vermogen buitenshuis is 10 mW

Departementen waarin het gebruik van de 2400 - 2483,5 MHz-band is toegestaan met een EIRP van minder dan 100 mW binnenshuis en minder dan 10 mW buitenshuis:

01 Ain Orientales	25 Doubs	59 Nord	71 Saone et Loire
02 Aisne	26 Drome	60 Oise	75 Paris
03 Allier	32 Gers	61 Orne	82 Tarn et Garonne
05 Hautes Alpes	36 Indre	63 Puy Du Dome	84 Vaucluse
08 Ardennes	37 Indre et Loire	64 Pyrenees	88 Vosges
09 Ariege	41 Loir et Cher	Atlantique	89 Yonne
11 Aude	45 Loret	66 Pyrenees	90 Territoire de
12 Aveyron	50 Manche	67 Bas Rhin	Belfort
16 Charente	55 Meuse	68 Haut Rhin	94 Val de Marne
24 Dordogne	58 Nievre	70 Haute Saone	

Deze vereiste zal in de toekomst waarschijnlijk veranderen, zodat u de draadloze LAN-kaart wellicht in meer gebieden in Frankrijk kunt gebruiken.

Kijk op de website van ART voor de nieuwste informatie ([www.art-telecom.fr](http://www.art-telecom.fr)).

**Opmerking:** De WLAN-kaart zendt minder dan 100 mW uit, maar meer dan 10 mW.

## List van landencodes

Deze apparatuur mag in de volgende landen worden gebruikt:

Land	ISO 3166 2-lettercode	Land	ISO 3166 2-lettercode
Oostenrijk	AT	Malta	MT
België	BE	Nederlands	NT
Cyprus	CY	Polen	PL
Tsjechië	CZ	Portugal	PT
Denemarken	DK	Slovakije	SK
Estland	EE	Slovenië	SL
Finland	FI	Spanje	ES
Frankrijk	FR	Zweden	SE
Duitsland	DE	Verenigd Koninkrijk	GB
Griekenland	GR	IJsland	IS
Hongarije	HU	Liechtenstein	LI
Ierland	IE	Noorwegen	NO
Italië	IT	Zwitserland	CH
Letland	LV	Bulgarije	BG
Litouwen	LT	Roemenië	RO
Luxemburg	LU	Turkije	TR

## CANADA – LICENTIEVRIJSTELLING VOOR RADIOCOMMUNICATIEAPPARATEN MET EEN LAAG VERMOGEN (RSS-210)

### **Blotstelling van mensen aan RF velden (RSS-102)**

De computer gebruikt low gain integral antennas die geen RF veld uitstralen dat niet voldoet aan de eisen van Health Canada ter bescherming van de bevolking; raadpleeg Safety Code 6, te verkrijgen van de website van Health Canada: [www.hc-sc.gc.ca/rpb](http://www.hc-sc.gc.ca/rpb)

Dit apparaat voldoet aan de Canadese Standard of Industry RSS210.

Dit digitaal apparaat van klasse B voldoet aan de Canadese normen ICES-003, Versie 4 en RSS-210, nr. 4 (Dec 2000) en nr. 5 (Nov 2001).

"Om radio-interferentie op de dienst waaraan de vergunning is verleend te voorkomen, dient het apparaat binnenshuis en uit de buurt van ramen gebruikt te worden om te zorgen voor een maximale afscherming. Voor apparatuur (of voor de zendantenne ervan) die buitenshuis geïnstalleerd is, dient een vergunning aangevraagd te worden."

Cet appareil numérique de la classe B est conforme à la norme NMB-003, No. 4, et CNR-210, No 4 (Dec 2000) et No 5 (Nov 2001).

« Pour empêcher que cet appareil cause du brouillage au service faisant l'objet d'une licence, il doit être utilisé à l'intérieur et devrait être placé loin des fenêtres afin de fournir un écran de blindage maximal. Si le matériel (ou son antenne d'émission) est installé à l'extérieur, il doit faire l'objet d'une licence.

***Pas op: Bij gebruik van een IEEE 802.11a draadloos netwerk, mag dit apparaat alleen binnenshuis gebruikt worden vanwege zijn werking in het 5,15 tot 5,25 GHz frequentiebereik. Industry Canada vereist dat dit product binnenshuis gebruikt wordt bij een frequentiebereik van 5,15GHz tot 5,25 GHz om mogelijk schadelijke interferentie op de kanaalverdeling van mobiele satellietssystemen te verminderen. Hoge energie radar is toegewezen als de hoofdgebruiker van de frequentiebanden 5,25 tot 5,35 GHz en 5,65 tot 5,85 GHz. Deze radarstations kunnen storing veroorzaken en/of het apparaat beschadigen.***

De maximaal toegestane versterking voor gebruik met dit apparaat bedraagt 6dBi om te voldoen aan de E.I.R.P limiet voor de frequentiebereiken van 5,25 tot 5,35 en 5,725 tot 5,85 GHz bij point-to-point functioneren.