

Ga voor registratie van uw product en ondersteuning naar

[www.philips.com/welcome](http://www.philips.com/welcome)

GoGEAR

SA4DOT02

SA4DOT04

SA4DOT08



# Gebruiksaanwijzing

**PHILIPS**

# Inhoudsopgave

---

<b>1</b>	<b>Belangrijke veiligheidsinformatie</b>	4
	Algemeen onderhoud	4
	Het product recylen	6

---

<b>2</b>	<b>Uw nieuwe speler</b>	7
	Wat zit er in de doos?	7
	PC-software voor de speler	7
	Bestanden op de speler	7
	Overzicht	7
	Bediening	7
	LED-lampje en audiofeedback	8

---

<b>3</b>	<b>Aan de slag</b>	9
	Opladen	9
	De speler in- of uitschakelen	9
	Automatisch op stand-by zetten en uitschakelen	9

---

<b>4</b>	<b>Muziek afspelen</b>	10
	Muziek naar de speler overbrengen	10
	Muziek afspelen	10
	Een nummer zoeken	10
	Het volume wijzigen	10
	Het afspelen in willekeurige volgorde of in- of uitschakelen	10

---

<b>5</b>	<b>Synchroniseren met de muziekbibliotheek op uw PC via Philips Songbird</b>	11
	Philips Songbird op uw PC installeren	11
	Muziekbestanden van de PC importeren	11
	De bewaakte map instellen	11
	Muziekbestanden importeren	13
	De speler synchroniseren met Philips Songbird	13
	Automatisch of handmatig synchroniseren selecteren	13
	Automatisch synchroniseren	14
	Handmatig synchroniseren	14

---

<b>6</b>	<b>De firmware bijwerken met Philips Songbird</b>	15
----------	---	----

---

<b>7</b>	<b>De speler via Philips Songbird repareren</b>	16
----------	---	----

---

<b>8</b>	<b>Technische gegevens</b>	17
	PC-vereisten	17

---

## Hulp nodig?

Ga naar

[www.philips.com/welcome](http://www.philips.com/welcome)

voor een compleet pakket aan ondersteuningsmaterialen, zoals gebruikershandleidingen, de nieuwste software-updates en antwoorden op veelgestelde vragen.

# 1 Belangrijke veiligheidsinformatie

## Algemeen onderhoud

De vertaling van dit document is puur ter referentie.

In het geval van een verschil tussen de Engelse en de vertaalde versie geldt de Engelse versie.

### ! Let op

- Voorkom schade of defecten:
- Stel het product niet bloot aan hoge temperaturen veroorzaakt door verwarmingsapparatuur of direct zonlicht.
- Laat het product niet vallen en laat geen voorwerpen op uw speler vallen.
- Zorg dat het product niet in water wordt ondergedompeld. Laat geen water in de hoofdtelefoonaansluiting of het batterijvak binnendringen om schade te voorkomen.
- Ingeschakelde mobiele telefoons in de nabijheid kunnen interferentie veroorzaken.
- Maak een reservekopie van de bestanden. Houd altijd een kopie beschikbaar van de originele bestanden die u naar het apparaat hebt gedownload. Philips is niet verantwoordelijk voor gegevensverlies door beschadiging of het onleesbaar worden van het apparaat.
- Zorg ervoor dat u uw muziekbestanden alleen via de meegeleverde muzieksoftware beheert (overbrengt, verwijdert, enz.). Zo voorkomt u problemen.
- Gebruik geen schoonmaakmiddelen die alcohol, ammoniak, benzeen of schuurmiddelen bevatten, omdat hierdoor het product kan worden beschadigd.

### Informatie over de bedrijfstemperatuur en de opslagtemperatuur

- Gebruik de speler altijd bij een temperatuur tussen 0 en 35 °C.
- Bewaar de speler altijd bij een temperatuur tussen -20 en 45 °C.

- De levensduur van de batterij kan worden verkort door lage temperaturomstandigheden.

### Vervangende onderdelen/accessoires:

Ga naar [www.philips.com/support](http://www.philips.com/support) om vervangende onderdelen/accessoires te bestellen.

### Gehoorscherming



#### Zet het volume niet te hard:

Als u het volume van uw hoofdtelefoon te hard zet, kan dit uw gehoor beschadigen. Dit product kan geluiden produceren met een decibelbereik dat het gehoor kan beschadigen, zelfs als u minder dan een minuut aan het geluid wordt blootgesteld. Het hogere decibelbereik is bedoeld voor mensen die al slechter horen. Geluid kan misleidend zijn. Na verloop van tijd raken uw oren gewend aan hogere volumes. Als u dus gedurende langere tijd luistert, kan geluid dat u normaal in de oren klinkt, eigenlijk te luid en schadelijk voor uw gehoor zijn. Om u hiertegen te beschermen, dient u het volume op een veilig niveau te zetten voordat uw oren aan het geluid gewend raken en het vervolgens niet hoger te zetten.

Een veilig geluidsniveau instellen:

Zet de volumeregeling op een lage stand.

Verhoog langzaam het volume totdat het aangenaam en duidelijk klinkt, zonder storingen.

Gedurende langere tijd luisteren:

Langdurige blootstelling aan geluid, zelfs op normale, 'veilige' niveaus, kan gehoorschadiging veroorzaken.

Gebruik uw apparatuur met zorg en neem een pauze op zijn tijd.

Volg de volgende richtlijnen bij het gebruik van uw hoofdtelefoon.

Luister op redelijke volumes gedurende redelijke perioden.

Let erop dat u niet het volume aanpast

wanneer uw oren aan het geluid gewend raken.

Zet het volume niet zo hoog dat u uw omgeving niet meer hoort.  
Wees voorzichtig en gebruik de hoofdtelefoon niet in mogelijk gevaarlijke situaties.  
Gebruik geen hoofdtelefoon tijdens het besturen van een motorvoertuig, fiets, skateboard enz. Dit levert mogelijk gevaren op in het verkeer en is in veel gebieden niet toegestaan.

### Modificaties

Modificaties die niet zijn goedgekeurd door de fabrikant kunnen tot gevolg hebben dat de gebruiker het recht verliest het product te gebruiken.

### Copyrightinformatie

Alle andere merkenamen en productnamen zijn handelsmerken van de respectieve bedrijven of organisaties.

Ongeoorloofde vermenigvuldiging van opnamen, of die nu zijn gedownload van internet of zijn gemaakt vanaf een audio-CD, is een schending van het auteursrecht en internationale verdragen.

U mag geen kopieën maken van tegen kopiëren beveiligd materiaal, waaronder computerprogramma's, bestanden, uitzendingen en geluidsopnamen. Als u dit doet, overtreedt u het auteursrecht en pleegt u zodoende een misdrijf. Dit apparaat mag niet voor dergelijke doeleinden worden gebruikt.

Het Windows Media- en het Windows-logo zijn gedeponeerde handelsmerken van Microsoft Corporation in de Verenigde Staten en/of andere landen.

**Neem uw verantwoordelijkheid! Respecteer het auteursrecht.**



**Be responsible  
Respect copyrights**

Philips respecteert het intellectuele eigendom van anderen, en wij vragen onze gebruikers dat ook te doen.

Multimedia-inhoud op internet is mogelijk gemaakt en/of gedistribueerd zonder toestemming van de oorspronkelijke eigenaar van de auteursrechten.

Het illegaal kopiëren of distribueren van inhoud is mogelijk in strijd met wetgeving inzake auteursrechten in verschillende landen, waaronder het land waar u zich bevindt. Het naleven van de auteursrechten blijft uw verantwoordelijkheid.

Het opnemen en overbrengen van videostreams die u naar uw computer hebt gedownload naar uw draagbare speler is alleen bedoeld voor inhoud die vrij is van auteursrechten of inhoud met de juiste licenties. Dergelijke inhoud is alleen voor eigen gebruik, zonder commercieel oogmerk en in overeenstemming met eventuele auteursrechtelijke instructies van de eigenaar van de auteursrechten. Deze instructie schrijft mogelijk voor dat er geen kopieën mogen worden gemaakt. Videostreams bevatten mogelijk technologie voor kopieerbeveiliging die kopiëren voorkomt. In dergelijke situaties werkt de opnamefunctie niet en ontvangt u een bericht.

### Gegevensopslag

Philips wil de kwaliteit van uw product en de ervaring van de Philips-gebruiker altijd nog beter maken. Om het gebruiksprofiel voor dit apparaat beter te leren kennen, slaat dit apparaat soms gegevens op in het permanente geheugendeel van het apparaat. Deze gegevens worden gebruikt om eventuele fouten of storingen op te sporen die u als gebruiker kunt ervaren wanneer u het apparaat gebruikt. Opgeslagen wordt, bijvoorbeeld, de afspeelduur in de muziekmodus, de afspeelduur in de tunermodus, hoe vaak de batterij moest worden opgeladen, enz. De opgeslagen gegevens vertellen niets over de op het apparaat gebruikte content of media of de bron van downloads. De op het apparaat opgeslagen gegevens worden UITSLUITEND opgehaald en gebruikt als de gebruiker het apparaat terugbrengt naar het servicecentrum

van Philips en UITSLUITEND om het opzoeken en voorkomen van fouten te vereenvoudigen. Desgewenst worden de opgeslagen gegevens voor de gebruiker beschikbaar gemaakt.



## Het product recycelen

Uw product is vervaardigd van kwalitatief hoogwaardige materialen en onderdelen die kunnen worden gerecycleerd en herbruikt. Wanneer een product is voorzien van een symbool van een afvalcontainer met een kruis erdoorheen, valt het product onder de Europese richtlijn 2002/96/EG:



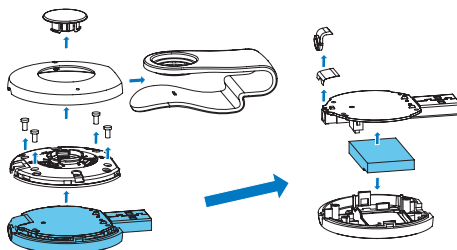
Gooi het product nooit weg met ander huishoudelijk afval. Informeer u over de lokale regels inzake gescheiden afvalophaling van elektrische en elektronische toestellen. Een goede afvalverwerking van uw oude product draagt bij tot het voorkomen van mogelijke schade voor het milieu en de volksgezondheid.

### Waarschuwing

- Als u de ingebouwde batterij verwijdert, vervalt de garantie en raakt het product mogelijk onherstelbaar beschadigd.
- De volgende verwijderingsinstructies zijn stappen die u alleen aan het eind van het de levensduur van het product dient uit te voeren.

Uw product bevat batterijen die, overeenkomstig de Europese richtlijn 2006/66/EG, niet bij het gewone huishoudelijke afval mogen worden weggegooid.

Om de werking en de veiligheid van uw product te garanderen, dient u uw product naar een officieel inzamelingspunt of servicecentrum te brengen waar een deskundige de batterij kan verwijderen zoals weergegeven:



Informeer u over de lokale regels inzake de gescheiden ophaling van gebruikte batterijen. Een goede afvalverwerking van uw oude product draagt bij tot het voorkomen van mogelijke schade voor het milieu en de volksgezondheid.

### Mededeling voor de Europese Unie

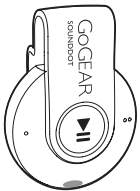
Dit product voldoet aan de vereisten met betrekking tot radiostoring van de Europese Unie.

## 2 Uw nieuwe speler

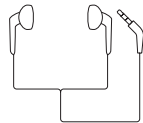
### Wat zit er in de doos?

Controleer of u de volgende onderdelen hebt ontvangen:

Speler



Oortelefoon



Snelstartgids



Veiligheids- en garantieblad



### Opmerking

- De afbeeldingen dienen alleen ter referentie. Philips behoudt zich het recht voor de kleur/het ontwerp zonder kennisgeving te wijzigen.

### PC-software voor de speler

De volgende PC-software kan met **SOUND DOT** werken:

- Philips Songbird** (helpt u om de firmware van de speler bij te werken en nummers van de muziekbibliotheek van uw PC naar de speler te synchroniseren).

Voor **Philips Songbird**

- download **Philips Songbird** van [www.philips.com/songbird](http://www.philips.com/songbird) of [www.philips.com/support](http://www.philips.com/support).

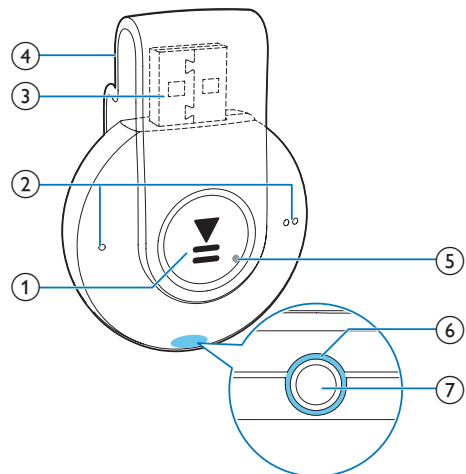
### Bestanden op de speler

De volgende bestanden zijn op de **SOUND DOT** geladen:

- Gebruikershandleiding

### Overzicht

#### Bediening

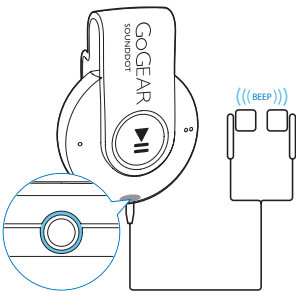


- ① ▶||
  - Ingedrukt houden: hiermee schakelt u de speler in of uit
  - Drukken: hiermee onderbreekt of hervat u het afspelen
  - Tweemaal drukken tijdens afspelen: hiermee schakelt u het afspelen in willekeurige volgorde in of uit
- ② ● / ● ●
  - Drukken: hiermee verhoogt of verlaagt u het volume
  - Ingedrukt houden: hiermee gaat u naar het vorige of het volgende nummer
- ③ **USB-aansluiting voor opladen en gegevensoverdracht**
- ④ **Klem**
- ⑤ **RESET**
  - Als de speler niet meer reageert op het indrukken van knoppen, duwt u de punt van een balpen in deze opening
- ⑥ **LED-indicator**
- ⑦ 🎧
  - Hoofdtelefoonaansluiting van 3,5 mm

---

## LED-lampje en audiofeedback

Met het LED-lampje en/of de audiofeedback komt u de status van de speler te weten.

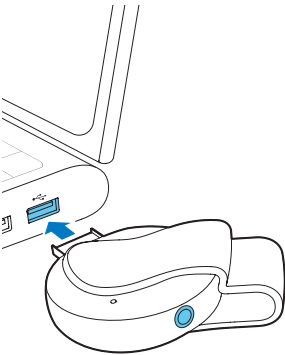


# 3 Aan de slag

## Opladen

De **SOUND DOT** heeft een ingebouwde batterij die via de USB-aansluiting van een computer kan worden opgeladen.

- Draai de USB-aansluiting om de **SOUND DOT** met een PC te verbinden.
  - ↳ Tijdens het opladen verandert de kleur van het lampje om het batterijniveau aan te duiden.
  - ↳ Wanneer de batterij vol is, brandt het lampje groen.

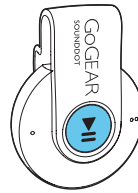


### Tip

- Wanneer het batterijniveau lager is dan 15%, knippert het lampje rood en hoort u twee piepjes.
- Oplaadbare batterijen hebben een beperkt aantal oplaadcycli. De levensduur en het aantal oplaadcycli van batterijen zijn afhankelijk van gebruik en instellingen.

## De speler in- of uitschakelen

- Houd **▶||** ingedrukt tot het lampje groen of rood gaat branden.
  - ↳ **Inschakelen:** het lampje gaat groen branden. Er wordt muziek afgespeeld.
  - ↳ **Uitschakelen:** het lampje gaat rood branden. Er klinkt één piepje.



## Automatisch op stand-by zetten en uitschakelen

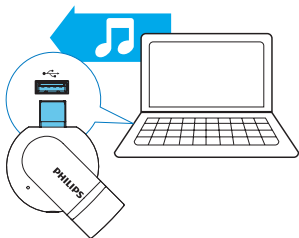
De speler beschikt over een functie waarmee het apparaat zichzelf automatisch in stand-by zet en uitschakelt zodat batterijstroom kan worden bespaard.

Na vijf minuten in de niet-actieve modus (er wordt niets afgespeeld en er wordt niet op een knop gedrukt) wordt de speler uitgeschakeld.



## 4 Muziek afspelen

### Muziek naar de speler overbrengen



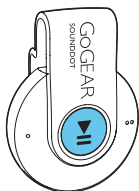
U kunt muziek op de volgende manieren van de mediabibliotheek van uw PC naar de **SOUNDDOT** overbrengen:

- Muziekbestanden in de Windows-verkenner slepen;
- Synchroniseren via Philips Songbird (zie 'Synchroniseren met de muziekbibliotheek op uw PC via Philips Songbird' op pagina 11).

**Muziekbestanden in de Windows-verkenner slepen:**

- 1 Sluit de **SOUNDDOT** aan op een computer.
- 2 Ga op de PC op **Deze computer** of **Computer** en
  - sleep muziekbestanden van de PC naar de **SOUNDDOT**.

### Muziek afspelen



- 1 Controleer of u de speler hebt ingeschakeld (zie 'De speler in- of uitschakelen' op pagina 9).
  - ↳ Het lampje gaat groen branden. Er wordt muziek afgespeeld.
  - ↳ Tijdens het afspelen van muziek knippert het lampje met tussenpozen groen.
- 2 Druk op **▶||** om het afspelen te onderbreken of te hervatten.

### Een nummer zoeken

- Houd **● / ● ●** ingedrukt om naar het vorige of volgende nummer te gaan.
  - ↳ Er klinkt één piepje.

### Het volume wijzigen

- Druk op **● / ● ●**.
  - ↳ Tijdens het afspelen van muziek hoort u de verandering in het volumeniveau.

### Het afspelen in willekeurige volgorde of in- of uitschakelen

- 1 Druk tijdens het afspelen van muziek tweemaal op **▶||**.
  - ↳ U hoort twee piepjes. Het lampje knippert tweemaal groen met tussenpozen.
  - ↳ Nummers worden in willekeurige volgorde afgespeeld.
- 2 Om het afspelen in willekeurige volgorde uit te schakelen, drukt u nogmaals twee keer op **▶||**.
  - ↳ U hoort één piepje. Het lampje knippert eenmaal groen.
  - ↳ Nummers worden op volgorde afgespeeld.

# 5 Synchroniseren met de muziekbibliotheek op uw PC via Philips Songbird

Met **Philips Songbird** kunt u:

- Uw muziekcollectie op een PC beheren
- De **SOUND DOT** synchroniseren met de muziekbibliotheek op uw PC
- De **SOUND DOT** registreren op [www.philips.com/welcome](http://www.philips.com/welcome)
- De firmware van de **SOUND DOT** (zie 'De firmware bijwerken met Philips Songbird' op pagina 15) bijwerken
- De **SOUND DOT** (zie 'De speler via Philips Songbird repareren' op pagina 16) repareren.

## Philips Songbird op uw PC installeren



Download **Philips Songbird** naar uw PC

- 1 Maak op uw PC verbinding met internet.
- 2 Ga naar [www.philips.com/songbird](http://www.philips.com/songbird) of [www.philips.com/support](http://www.philips.com/support) en download **Philips Songbird**.

**Philips Songbird** op uw PC installeren

- 1 Dubbelklik op het gedownloade .exe-bestand voor **Philips Songbird**.  
↳ Er wordt een pop-upschermd weergegeven.
- 2 Selecteer uw taal en land.
- 3 Volg de instructies op het scherm om de installatie te voltooien.



Opmerking

- Voor de installatie dient u akkoord te gaan met de licentievoorzwaarden.

## Muziekbestanden van de PC importeren

### De bewaakte map instellen

#### Een centrale map maken

U kunt alle muziekbestanden automatisch aan uw bibliotheek laten toevoegen wanneer u ze naar een map kopieert. Het creëren van een centrale map wordt aanbevolen. Stel bij **Philips Songbird** de centrale map in als bewaakte map ('watch folder'). Telkens wanneer u **Philips Songbird** start, worden nummers toegevoegd aan of verwijderd uit **Philips Songbird**, zodat het programma gesynchroniseerd blijft met de centrale map.

Maak op de PC een centrale map waarin u alle muziekbestanden kunt opslaan, bijvoorbeeld D:\Songbird-media.

#### Eerste keer opstarten

Wanneer u **Philips Songbird** voor de eerste keer opstart op een PC, voert u de instructies op het scherm uit om bestaande mediabestanden naar **Philips Songbird** te importeren:

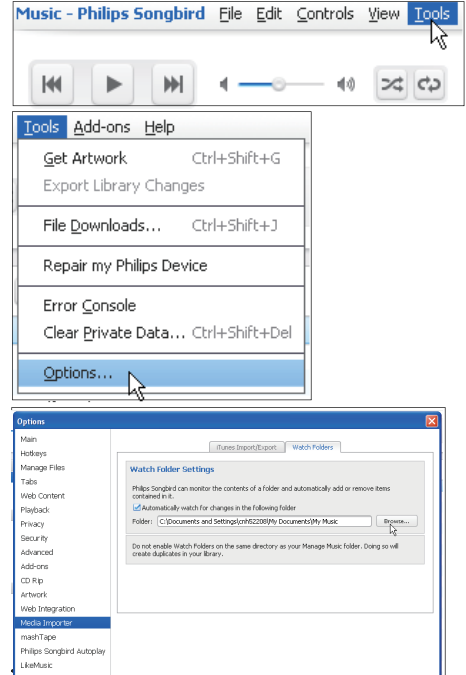
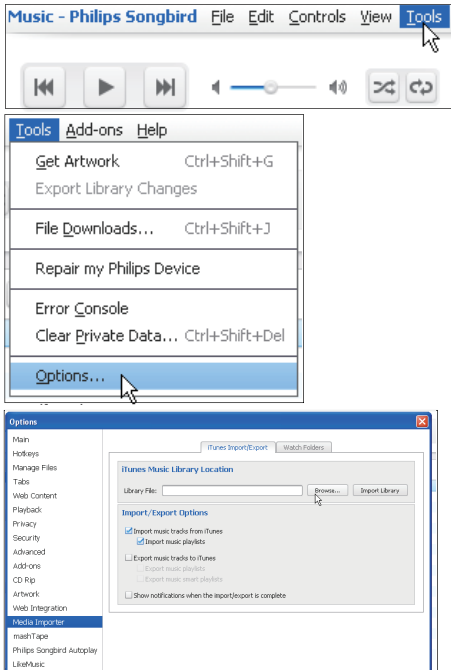
- Selecteer de mediamaap van iTunes om een bestaande iTunes-bibliotheek te importeren
- Selecteer de centrale map om de bestaande muziekbestanden te zoeken en te importeren.
  - ↳ De centrale map wordt ingesteld als de bewaakte map voor **Philips Songbird**.

↳ De software importeert de iTunes-bibliotheek naar **Philips Songbird**.

## De bewaakte map instellen

Stel in **Philips Songbird** de bewaakte map als volgt in:

## iTunes-mediamaap instellen



- 1 Ga in **Philips Songbird** naar **Tools** (Extra) > **Options...** (Opties...).
- 2 Selecteer **Media Importer** (Media importeren) en vervolgens het tabblad **iTunes Importer** (Importeren uit iTunes).
- 3 Controleer uw bibliotheeklocatie en -opties.
- 4 Klik op de knop **Import Library** (Bibliotheek importeren) naast de locatie van de bibliotheek.

- 1 Selecteer **Tools** (Extra) > **Options** (Opties).
- 2 Selecteer bij **Options** (Opties) de optie **Media Importer** (Media importeren). Selecteer vervolgens het tabblad **Watch Folders** (Mappen volgen).
- 3 Schakel bij **Watch Folders** (Bewaakte mappen) het selectievakje in zoals aangegeven.
- 4 Klik op **Browse** (Bladeren) en selecteer de centrale map (bijvoorbeeld D:\Songbird-media) als bewaakte map.

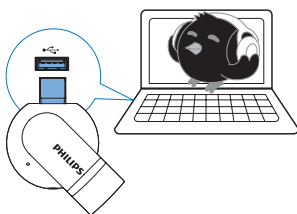
- ↳ Mediabestanden worden in **Philips Songbird** toegevoegd en verwijderd, net zoals u ze hebt toegevoegd aan of verwijderd uit de centrale muziekmap.

## Muziekbestanden importeren

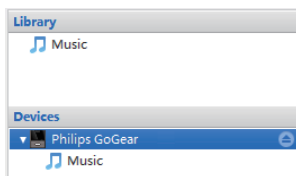
Bij **Philips Songbird**

- naar **File** (Bestand) > **Import Media** (Media importeren) om mappen op de PC te selecteren.
  - ↳ Muziekbestanden worden toegevoegd in **Library** (Bibliotheek).

## De speler synchroniseren met Philips Songbird



- 1 Start **Philips Songbird** op de PC.
- 2 Verbind de speler met de PC.
  - ↳ Wanneer de speler door de PC wordt herkend, wordt deze weergegeven in **Philips Songbird**.

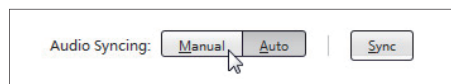
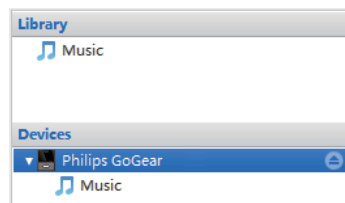


## Automatisch of handmatig synchroniseren selecteren

Als u de speler voor het eerst met **Philips Songbird** verbindt, selecteer dan de optie voor automatisch synchroniseren wanneer dat wordt gevraagd. De speler synchroniseert automatisch met **Philips Songbird**.

Als u de optie voor automatisch synchroniseren niet selecteert, schakelt u de optie voor handmatig synchroniseren in.

**Automatisch of handmatig synchroniseren selecteren:**



- 1 Selecteer de speler bij **Devices** (Apparaten).
  - ↳ Er wordt een pop-upschermbij weergegeven.
- 2 Kies in het pop-upschermbij **Manual** (Handmatig) of **Auto** (Automatisch).
- 3 Als u de optie wilt bevestigen, klik dan op **Apply** (Toepassen).

---

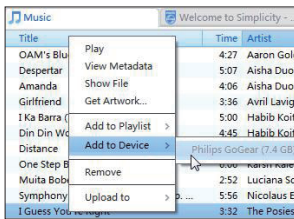
## Automatisch synchroniseren

- Als u automatisch synchroniseren hebt geselecteerd, wordt automatisch synchroniseren automatisch gestart wanneer u de speler op een PC aansluit;
- U kunt ook de speler selecteren bij **Devices** (Apparaten) en klikken op **Sync** (Synchroniseren).

---

## Handmatig synchroniseren

Geselecteerde mediabestanden handmatig overbrengen:



- 1 Klik in het inhoudsvenster met een rechtermuisknop op een geselecteerd mediabestand.
- 2 Selecteer **Add to Device** (Aan apparaat toevoegen) > **SOUND DOT**.
  - ↳ Geselecteerde bestanden worden overgebracht naar de **SOUND DOT**.

### Tip

- Als u meerdere bestanden tegelijk wilt selecteren, houdt u de toets **Ctrl** ingedrukt terwijl u opties aanklikt.

# 6 De firmware bijwerken met Philips Songbird

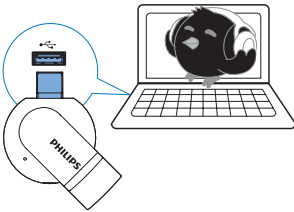
De **SOUND DOT** wordt aangestuurd door een intern programma, dat firmware wordt genoemd. Sinds u de **SOUND DOT** hebt gekocht, kunnen er nieuwere versies van de firmware zijn uitgebracht.

Via **Philips Songbird** kunt u controleren of er firmware-updates voor de **SOUND DOT** beschikbaar zijn en deze downloaden van internet.

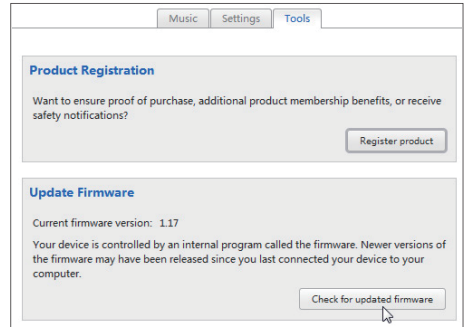
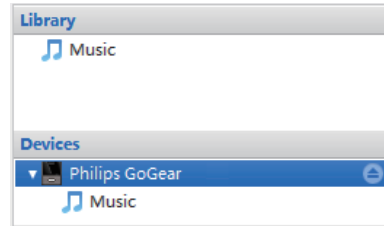


## Tip

- Een firmware-update is niet van invloed op uw muziekbestanden.



- 1 Controleer of u uw PC's verbonden met internet.
- 2 Sluit de **SOUND DOT** aan op de PC.
- 3 Start **Philips Songbird** op de PC.
  - Klik indien nodig op **Start > Programma's > Philips > Philips Songbird**.
- 4 Klik in het afspeelvenster op **SOUND DOT**. Selecteer vervolgens **Tools (Extra) > Check for updated firmware** (Controleren op bijgewerkte firmware) in het pop-upvenster.
  - ↳ **Philips Songbird** controleert op updates van internet.



- 5 Follow the onscreen instructions.
  - ↳ Het downloaden en installeren van de firmware-update start automatisch.
  - ↳ Nadat de firmware is bijgewerkt, wordt de **SOUND DOT** opnieuw opgestart en is deze weer klaar voor gebruik.



## Opmerking

- Wacht tot de update is voltooid en koppel de **SOUND DOT** vervolgens los van de computer.

# 7 De speler via Philips Songbird repareren

4 Volg de instructies op het scherm om de reparatie te voltooien.

Als de **SOUND DOT** niet goed werkt of als het display blokkeert, kunt u de speler opnieuw instellen zonder dat u gegevens verliest:

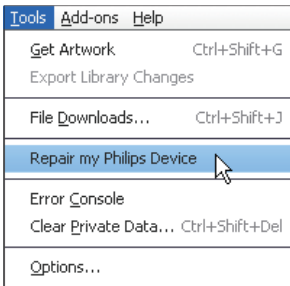
## SOUND DOT opnieuw instellen?

- Steek een pen of een ander voorwerp in het reset-gaatje aan de onderkant van de **SOUND DOT**. Blijf drukken tot de speler zichzelf uitschakelt.

Als u de speler niet opnieuw kunt instellen, kunt u de speler via **Philips Songbird** repareren:

- 1 Start **Philips Songbird** op de PC.
  - Als uw PC Windows 7 uitvoert, start u **Philips Songbird** als administrator. Klik met de rechtermuisknop op **Philips Songbird** en kies **Als administrator uitvoeren**.

## 2 Bij Philips Songbird:



- selecteer **Tools (Extra) > Repair my Philips Device** (Repareer mijn Philips-apparaat);
  - selecteer **SOUND DOT** in de pop-uplijst.
- 3 Verbind de speler met de PC.
    - **Zorg ervoor dat u de instructies over hoe u de speler op de PC aansluit op het scherm opvolgt.**

# 8 Technische gegevens

## Vermogen

- Voeding: interne oplaadbare lithiumpolymeerbatterij (110 mAh)
- Afspeeltijd<sup>1</sup>  
Audio (.mp3): maximaal 6 uur
- Snel opladen: 6 minuten opladen voor 60 minuten afspelen

## Software

- Philips Songbird: voor het bijwerken van de firmware en het overbrengen van muziek

## Connectiviteit

- Hoofdtelefoon: 3,5 mm
- USB 2.0 (high speed)

## Geluid

- Kanaalscheiding: 45 dB
- Frequentierespons: 20 - 18.000 Hz
- Uitgangsvermogen: 2 x 2,4 mW
- Signaal-ruisverhouding: > 84 dB

## Audioweergave

Ondersteunde bestandsindelingen:

- MP3  
Bitsnelheid: 8 - 320 kbps en VBR  
Samplefrequentie: 8, 11,025, 16, 22,050, 32, 44,1, 48 kHz
- WMA (onbeveiligd)  
Bitsnelheid: 5 - 320 kbps  
Samplefrequentie: 8, 11,025, 16, 22,050, 32, 44,1, 48 kHz
- WAV

## Opslagmedia

Ingebouwde geheugencapaciteit<sup>2</sup>:

- SA4DOT02 2 GB NAND Flash
- SA4DOT04 4 GB NAND Flash
- SA4DOT08 8 GB NAND Flash

## Mediaoverdracht<sup>3</sup>

- Windows Verkenner (slepen)
- Songbird (synchronisatie)



## Opmerking

- Specificaties kunnen zonder voorafgaande kennisgeving worden gewijzigd.
- <sup>1</sup> Oplaadbare batterijen hebben een beperkt aantal oplaadcycli. De levensduur en het aantal oplaadcycli van batterijen zijn afhankelijk van gebruik en instellingen.
- <sup>2</sup> 1 GB = 1 miljard bytes; de beschikbare opslagcapaciteit is kleiner. Mogelijk is niet het volledige geheugen beschikbaar voor gebruik, omdat een deel van het geheugen wordt gereserveerd voor de werking van de speler. Opslagcapaciteit is gebaseerd op 4 minuten per nummer en een MP3-codering van 128 kbps.
- <sup>3</sup> De overdrachtssnelheid verschilt per besturingssysteem en softwareconfiguratie.

## PC-vereisten

- Windows® XP (SP3 of hoger)/Vista/7
- Pentium III 800MHz-processor of hoger
- 512 MB RAM
- 500 MB ruimte op de harde schijf
- Internetverbinding
- Windows® Internet Explorer 6.0 of hoger
- CD-ROM-station
- USB-poort



