

# Gebruikershandleiding Nokia 200

<b>Inhoudsopgave</b>		<b>Tekst schrijven</b>	<b>17</b>
		Schrijven met het toetsenbord	17
		Tekstinvoer met tekstvoorspelling	18
<b>Veiligheid</b>	<b>4</b>	<b>Berichten</b>	<b>19</b>
<b>Aan de slag</b>	<b>5</b>	Een bericht verzenden	19
Uw telefoon met dubbele SIM-kaart	5	Een bijlage opslaan	20
Toetsen en onderdelen	5	Een multimediebericht ophalen	20
Een SIM-kaart en batterij plaatsen	6	Spraakberichten beluisteren	21
Een tweede SIM-kaart plaatsen	8	Een audiobericht verzenden	21
De batterij opladen	8	<b>E-mailen en chatten</b>	<b>21</b>
De telefoon in- of uitschakelen	9	Over E-mail	21
Een geheugenkaart plaatsen	10	Een e-mail verzenden	22
GSM-antenne	11	E-mail lezen en beantwoorden	22
Een headset aansluiten	11	Informatie over Chat	22
De polsband bevestigen	11	Chatten met vrienden	22
<b>Basistoepassing</b>	<b>12</b>	<b>Connectiviteit</b>	<b>23</b>
Toegangscodes	12	Bluetooth	23
Instellen welke SIM-kaart u wilt gebruiken	12	USB-gegevenskabel	25
De toetsen vergrendelen	13	<b>Klok</b>	<b>25</b>
Symbolen	13	De tijd en datum wijzigen	25
Contacten en foto's kopiëren vanaf uw oude telefoon	14	Wekker	25
Uw telefoon gebruiken zonder SIM-kaart	15	<b>Foto's en video's</b>	<b>26</b>
<b>Oproepen</b>	<b>15</b>	Een foto maken	26
Een oproep tot stand brengen	15	Een video opnemen	26
Uw gemiste oproepen weergeven	15	Een foto of video verzenden	27
Het laatst gekozen nummer bellen	15	Bestanden ordenen	27
Oproepen doorschakelen naar uw voicemailbox of een ander telefoonnummer	16	<b>Muziek en audio</b>	<b>28</b>
<b>Contacten</b>	<b>16</b>	Mediaspeler	28
Een naam en een telefoonnummer opslaan	16	FM-radio	29
Snelkeuze gebruiken	16	<b>Webpagina's weergeven</b>	<b>30</b>
Uw contactgegevens verzenden	17	Informatie over de webbrowser	30
		Op internet surfen	31
		Een bookmark toevoegen	31
		Een webpagina aanpassen aan scherm van uw telefoon	32

Gegevenskosten besparen	32
Uw bladergeschiedenis wissen	32

### **Informatie over Community's 33**

#### **Apparaatbeheer 33**

Apparaatsoftware bijwerken met het apparaat	33
Apparaatsoftware bijwerken vanaf de pc	35
Oorspronkelijke instellingen herstellen	35
Een back-up maken van uw foto's en andere inhoud op een geheugenkaart	35

#### **Het milieu beschermen 36**

Energie besparen	36
Recyclen	36

#### **Product- en veiligheidsinformatie 36**

### Veiligheid

Lees deze eenvoudige richtlijnen. Het niet opvolgen van de richtlijnen kan gevaarlijk of onwettig zijn. Lees de volledige gebruikershandleiding voor meer informatie.

#### SCHAKEL HET APPARAAT UIT IN GEBIEDEN WAARBINNEN EEN GEBRUIKSVERBOD GELDT



Schakel het apparaat uit wanneer het gebruik van mobiele telefoons niet is toegestaan of wanneer dit storingen of gevaar kan opleveren, bijvoorbeeld in vliegtuigen, in ziekenhuizen of in de nabijheid van medische apparatuur, bij brandstof, chemicaliën of in gebieden waar explosieven worden gebruikt. Volg alle instructies op in gebieden waarbinnen een gebruiksverbod geldt.

#### VERKEERSVEILIGHEID HEEFT VOORRANG



Houd u aan alle lokale wetgeving. Houd tijdens het rijden altijd uw handen vrij om het voertuig te besturen. De verkeersveiligheid dient uw eerste prioriteit te hebben terwijl u rijdt.

#### STORING



Alle draadloze apparaten kunnen gevoelig zijn voor storing. Dit kan de werking van het apparaat negatief beïnvloeden.

#### DESKUNDIG ONDERHOUD



Dit product mag alleen door deskundigen worden geïnstalleerd of gerepareerd.

#### BATTERIJEN, LADERS EN ANDERE ACCESSOIRES



Gebruik alleen batterijen, laders en andere toebehoren die door Nokia zijn goedgekeurd voor gebruik met dit apparaat. Sluit geen incompatibele producten aan.

#### HOUD HET APPARAAT DROOG



Het apparaat is niet waterbestendig. Houd het apparaat droog.

#### GEHOORSCHADE VOORKOMEN



Luister naar een hoofdtelefoon met een gematigd geluidsvolume. Houd het apparaat niet dicht bij uw oor wanneer de luidspreker in gebruik is.

## Aan de slag

### Uw telefoon met dubbele SIM-kaart

U kunt twee SIM-kaarten plaatsen.

#### Enkele voordelen van een telefoon met dubbele SIM-kaart

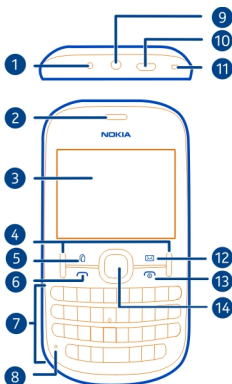
- U kunt kosten besparen door gebruik te maken van diensten van verschillende serviceproviders.
- Gebruik één telefoonnummer voor persoonlijke oproepen en een ander voor uw werk en neem toch maar één telefoon mee.
- Vermijd verschil in netwerkdekking tussen serviceproviders.

Beide SIM-kaarten zijn tegelijkertijd beschikbaar wanneer het apparaat niet wordt gebruikt, maar als één SIM-kaart actief is, bijvoorbeeld om een oproep te plaatsen, is de andere niet beschikbaar.

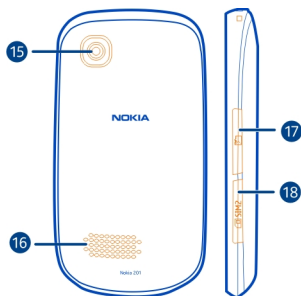
Als u slechts één SIM-kaart hebt, plaatst u de kaart in de SIM1-kaarthouder. Sommige functies en diensten zijn mogelijk alleen beschikbaar wanneer de SIM-kaart in de SIM1-kaarthouder wordt gebruikt. Als er zich alleen in de SIM2-kaarthouder een SIM-kaart bevindt, kunt u alleen alarmnummers kiezen.

Er kan geen GPRS-verbinding op de achtergrond worden geopend. De verbinding wordt automatisch gesloten als een applicatie een GPRS-verbinding gebruikt en u naar het startscherm teruggaat of naar een andere applicatie, een ander menu of een andere weergave schakelt.

### Toetsen en onderdelen




- 1 Laderaansluiting
- 2 Luistergedeelte
- 3 Scherm
- 4 Selectietoetsen
- 5 SIM-beheertoets
- 6 Beltoets
- 7 Toetsenbord
- 8 Microfoon
- 9 Aansluiting voor headset/Nokia AV-aansluiting (3,5 mm)
- 10 Micro-USB-aansluiting
- 11 Polsbandopening
- 12 Berichttoets
- 13 Einde / Aan/uit-toets
- 14 Navi™-toets (bladertoets)



- 15 Cameralens
- 16 Luidspreker
- 17 Geheugenkaartsleuf
- 18 SIM-kaartsleuf (SIM 2)

### Een SIM-kaart en batterij plaatsen

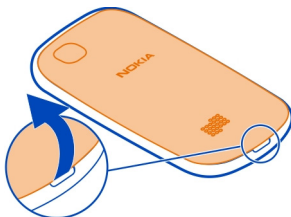
 **Belangrijk:** Gebruik in dit apparaat geen mini-UICC SIM-kaarten (ook wel micro-SIM-kaarten genoemd), micro-SIM-kaarten met een adapter of SIM-kaarten met een mini-UICC-uitsnede (zie afbeelding). Een micro-SIM-kaart is kleiner dan de standaard SIM-kaart. Dit apparaat ondersteunt het gebruik van micro-SIM-kaarten niet en gebruik van incompatibele SIM-kaarten kan mogelijk de kaart of het apparaat beschadigen en gegevens op de kaart aantasten.



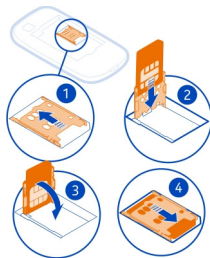
Deze telefoon is bedoeld voor gebruik met batterijen van het type BL-5J. Gebruik altijd originele Nokia-batterijen.

Als u maar één SIM-kaart hebt, plaatst u de kaart in de interne SIM-kaarthouder.

- 1 Plaats uw vinger in de gleuf onder aan de telefoon, til voorzichtig de achtercover op en verwijder het.



- 2 Als de batterij is geplaatst, tilt u deze eruit.
- 3 Verschuif de SIM-kaarthouder om deze te ontgrendelen (1) en gebruik uw nagel om deze te op te tillen. Zorg ervoor dat het contactgebied naar beneden is gericht als u de SIM-kaarthouder laat zakken (2), plaats de SIM-kaart in de houder en laat deze zakken (3). Schuif de kaarthouder als u deze wilt vergrendelen (4).

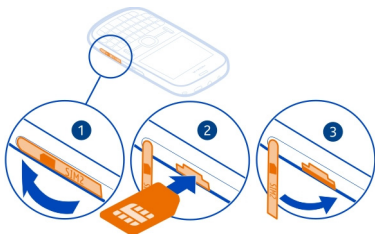


- 4 Richt de contactpunten van de batterij op het batterijvak en plaats de batterij. Als u de cover wilt terugplaatsen, houdt u de bovenste vergrendelingen in de richting van de bijbehorende sleuven en duwt u de cover naar beneden totdat deze vastklikt.

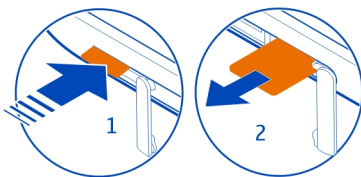
### Een tweede SIM-kaart plaatsen

Hebt u een tweede SIM-kaart maar wilt u uw eerste SIM-kaart ook behouden? U kunt een tweede SIM-kaart plaatsen of verwijderen zonder de telefoon uit te schakelen.

- 1 Open het klepje van de geheugenkaartsleuf gemarkeerd met **SIM 2**.
- 2 Zorg ervoor dat het contactgebied van de SIM-kaart naar boven is gericht en plaats de SIM-kaart. Duw de kaart in het apparaat tot deze vastklikt.
- 3 Sluit de cover.



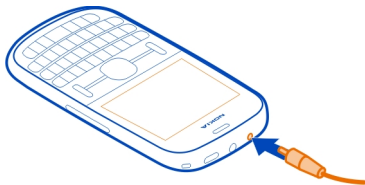
### De tweede SIM-kaart verwijderen



### De batterij opladen

Uw batterij is in de fabriek gedeeltelijk opgeladen, maar u moet deze mogelijk opnieuw opladen voordat u uw telefoon voor het eerst kunt inschakelen. Als de telefoon aangeeft dat het batterijniveau laag is, moet u het volgende doen:






- 1 Sluit de lader aan op een gewone wandcontactdoos.
- 2 Sluit de lader aan op de telefoon.
- 3 Wanneer de batterij aangeeft volledig opgeladen te zijn, koppelt u de lader los van de telefoon en haalt u de stekker uit het stopcontact.

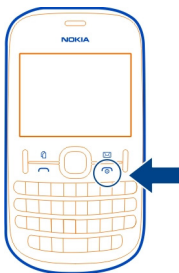
U hoeft de batterij niet een bepaalde tijd op te laden en u kunt de telefoon al gebruiken terwijl het nog aan het opladen is.

Als de batterij volledig ontladen is, kan het enkele minuten duren voordat de batterij-indicator wordt weergegeven en u weer met het apparaat kunt bellen.

Als u de batterij lange tijd niet hebt gebruikt, is het mogelijk dat u de lader moet aansluiten, ontkoppelen en vervolgens opnieuw moet aansluiten om het opladen te starten.

### De telefoon in- of uitschakelen

Houd de aan/uit-toets ingedrukt .



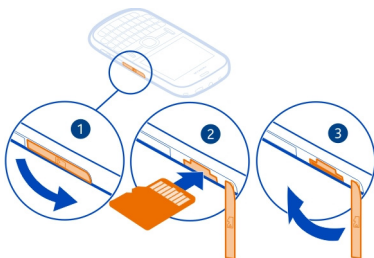
U wordt mogelijk gevraagd of u de configuratie-instellingen wilt ophalen bij uw netwerkserviceprovider. Neem contact op met uw netwerkserviceprovider voor meer informatie over deze networkdienst.

### Een geheugenkaart plaatsen

Gebruik alleen compatibele geheugenkaarten die door Nokia zijn goedgekeurd voor gebruik met dit apparaat. Incompatibele kaarten kunnen de kaart en het apparaat beschadigen en gegevens op de kaart aantasten.

De telefoon biedt ondersteuning voor geheugenkaarten met een capaciteit tot 32 GB.

- 1 Open het klepje van de geheugenkaartsleuf.
- 2 Zorg ervoor dat het contactgebied van de geheugenkaart naar boven is gericht en plaats de kaart in het apparaat tot deze vastklikt.
- 3 Sluit het klepje van de sleuf voor de geheugenkaart.



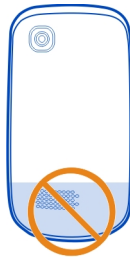
 **Belangrijk:** Verwijder de geheugenkaart niet wanneer deze door een toepassing wordt gebruikt. Hierdoor kunnen de kaart en het apparaat beschadigd worden en kunnen gegevens op de kaart worden aangetast.

U kunt de geheugenkaart verwijderen of vervangen zonder de telefoon uit te schakelen.

### De geheugenkaart verwijderen

Duw de kaart in het apparaat tot deze wordt ontgrendeld, en trek de kaart eruit.

## GSM-antenne



Het gebied rond de antenne is gemarkeerd.

Vermijd contact met de antenne als de antenne in gebruik is. Contact met antennes kan de kwaliteit van de communicatie nadelig beïnvloeden en kan tijdens het gebruik leiden tot een kortere levensduur van de batterij door een hoger stroomverbruik.

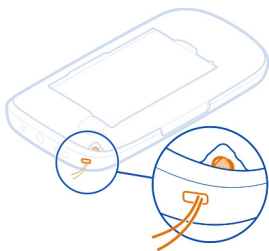
## Een headset aansluiten



Sluit geen producten aan die een uitgangssignaal afgeven, aangezien dit het apparaat kan beschadigen. Sluit geen energiebron aan op de netstroomconnector van Nokia. Als u externe apparaten of hoofdtelefoons op de netstroomconnector van Nokia aansluit die niet door Nokia zijn goedgekeurd voor gebruik met dit apparaat, moet u extra letten op het geluidsniveau.

## De polsband bevestigen

Verwijder de achtercover, haal de band door de opening en maak met de band een lus om het polsbandhaakje.



Polsbanden zijn mogelijk apart verkrijgbaar.

### Basistoepassing

#### Toegangscodes

Met de beveiligingscode wordt de telefoon beveiligd tegen ongeoorloofd gebruik. U kunt de code maken en wijzigen, en de telefoon zo instellen dat de code wordt opgevraagd. Houd de code geheim en bewaar deze op een veilige plaats (niet bij de telefoon). Als u de code bent vergeten en de telefoon is vergrendeld, is extra service nodig. Mogelijk worden daarvoor extra kosten in rekening gebracht en worden alle persoonlijke gegevens van uw telefoon verwijderd. Neem voor meer informatie contact op met een Nokia Care-centrum of de leverancier van de telefoon.

De PIN-code die bij de SIM-kaart wordt geleverd, beschermt de kaart tegen ongeautoriseerd gebruik. De PIN2-code die bij sommige SIM-kaarten wordt geleverd, is vereist om toegang tot bepaalde diensten te krijgen. Als u de PIN- of PIN2-code drie maal achter elkaar verkeerd invoert, wordt u om de PUK- of PUK2-code gevraagd. Als u niet over deze codes beschikt, kunt u contact opnemen met uw serviceprovider.

De module-PIN is vereist voor toegang tot de gegevens in de beveiligingsmodule van uw SIM-kaart. De ondertekenings-PIN kan nodig zijn voor de digitale handtekening. Het blokkeerwachtwoord is vereist voor het blokkeren van oproepen.

Selecteer **Menu > Instellingen > Beveiliging** om in te stellen hoe de telefoon de toegangscodes en beveiligingsinstellingen gebruikt.

#### Instellen welke SIM-kaart u wilt gebruiken

U kunt instellen welke SIM-kaart u wilt gebruiken voor uitgaande oproepen of berichten. Als u uw SIM-kaarten een naam geeft, ziet u onmiddellijk welke bijvoorbeeld voor zakelijk gebruik en welke voor privégebruik is.

Druk op de SIM-beheertoets.

Selecteer **SIM1** of **SIM2**. De voorkeurs-SIM-kaart wordt standaard gebruikt voor alle uitgaande communicatie zoals bijvoorbeeld oproepen en berichten.

Selecteer **Elke keer vrgn** om te worden gevraagd een SIM-kaart te selecteren voordat u bijvoorbeeld een oproep wilt plaatsen of een SMS wilt verzenden.

### De naam van een SIM-kaart wijzigen

Selecteer **Opties** > **Naam wijzigen**.

### De toetsen vergrendelen

Vergrendel de toetsen om te voorkomen dat er per ongeluk een oproep tot stand wordt gebracht terwijl de telefoon in uw zak of tas zit.

Selecteer **Menu** en druk op \*.

### De toetsen ontgrendelen

Selecteer **Vrijgeven** en druk op \*.

### De toetsen zo instellen dat ze automatisch worden vergrendeld

- 1 Selecteer **Menu** > **Instellingen en Apparaat** > **Autom. toetsenblokkering** > **Aan**.
- 2 Geef de tijdsduur op waarna de toetsen automatisch worden vergrendeld.

### Symbolen



U hebt ongelezen naar SIM1 verzonden berichten.



U hebt ongelezen naar SIM2 verzonden berichten.



U hebt ongelezen naar SIM1 en SIM2 verzonden berichten.



U hebt berichten in SIM1 die nog niet zijn verzonden, zijn geannuleerd of waarvan de verzending is mislukt.



U hebt berichten in SIM2 die nog niet zijn verzonden, zijn geannuleerd of waarvan de verzending is mislukt.



U hebt berichten in SIM1 en SIM2 die nog niet zijn verzonden, zijn geannuleerd of waarvan de verzending is mislukt.



De toetsen zijn vergrendeld.



De telefoon gaat niet over wanneer oproepen of SMS-berichten worden ontvangen.



De wekker is ingesteld.



De telefoon is geregistreerd bij het GPRS- of EGPRS-netwerk met SIM1.

De telefoon is geregistreerd bij het GPRS- of EGPRS-netwerk met SIM2.

Er is een GPRS- of EGPRS-verbinding geopend voor SIM1.

Er is een GPRS- of EGPRS-verbinding geopend voor SIM2.



2



De GPRS- of EGPRS-verbinding van SIM1 is onderbroken (in wachtstand).  
De GPRS- of EGPRS-verbinding van SIM2 is onderbroken (in wachtstand).  
Bluetooth is geactiveerd.

Als u twee telefoonlijnen hebt, is de tweede lijn in gebruik.

Alle inkomende oproepen naar SIM1 worden doorgeschakeld naar een ander nummer.

Alle inkomende oproepen naar SIM2 worden doorgeschakeld naar een ander nummer.

Alle inkomende oproepen naar SIM1 en SIM2 worden doorgeschakeld naar een ander nummer.

Er is een tijdelijk profiel ingeschakeld.

Er is een headset verbonden met de telefoon.

De telefoon is via een USB-gegevenskabel aangesloten op een ander apparaat.

### Contacten en foto's kopiëren vanaf uw oude telefoon

Wilt u de inhoud van uw vorige compatibele Nokia-telefoon kopiëren en uw nieuwe telefoon snel in gebruik nemen? U kunt bijvoorbeeld contacten, agenda-items en foto's gratis naar uw nieuwe telefoon kopiëren.



- 1 Activeer Bluetooth in beide telefoons.  
Selecteer **Menu > Instellingen > Connectiviteit > Bluetooth en Aan**.
- 2 Selecteer **Menu > Instellingen > Sync. en back-up**.
- 3 Selecteer **Telefoonoverdracht > Kop. naar dit apparaat**.
- 4 Selecteer de inhoud die u wilt kopiëren en **OK**.
- 5 Selecteer uw vorige telefoon in de lijst.
- 6 Als voor de andere telefoon een toegangscode is vereist, voert u deze in. De toegangscode, die u zelf mag definiëren, moet in beide telefoons worden ingevoerd. Sommige telefoons hebben een vaste toegangscode. Raadpleeg de gebruikershandleiding van de andere telefoon voor meer informatie.  
De code is alleen geldig voor de huidige verbinding.

7 Sta de verbinding en kopieverzoeken toe wanneer hierom wordt gevraagd.

### **Uw telefoon gebruiken zonder SIM-kaart**

Willen uw kinderen met de telefoon spelen, maar wilt u niet dat ze per ongeluk een oproep plaatsen? Sommige functies van de telefoon, zoals spelletjes en de agenda, kunnen worden gebruikt zonder dat een SIM-kaart is geplaatst. Functies die gedimd worden weergegeven in de menu's, kunnen niet worden gebruikt.

## **Oproepen**

### **Een oproep tot stand brengen**

- 1 Voer op het startscherm het telefoonnummer in.  
Als u een nummer wilt wissen, selecteert u **Wissen**.
- 2 Druk op de beltoets als u de oproep wilt activeren.
- 3 Selecteer de SIM-kaart die u wilt gebruiken als hiernaar wordt gevraagd.
- 4 Druk op de eindtoets om de oproep te beëindigen.

Wanneer u een oproep ontvangt, wordt de gebruikte SIM-kaart aangegeven.

### **Uw gemiste oproepen weergeven**

Wilt u zien van wie die gemiste oproep was?

Selecteer **Bekijk** in het startscherm. De naam van de beller wordt weergegeven als deze is opgeslagen in de contactenlijst.

Gemiste en ontvangen oproepen worden alleen in het logboek vastgelegd indien dit wordt ondersteund door het netwerk en het apparaat is ingeschakeld en zich binnen het netwerkdienstgebied bevindt.

### **Het contact of nummer terugbellen**

Ga naar het contact of het nummer en druk op de beltoets.

### **De gemiste oproepen later weergeven**

Selecteer **Menu > Contacten > Logboek en Gemiste oproepn.**

### **Het laatst gekozen nummer bellen**

Probeert u iemand te bellen, maar neemt diegene niet op? U kunt het eenvoudig opnieuw proberen.

- 1 Druk op het startscherm op de beltoets.
- 2 Ga naar het nummer en druk op de beltoets.  
Selecteer de SIM-kaart die u wilt gebruiken als hiernaar wordt gevraagd.

### Oproepen doorschakelen naar uw voicemailbox of een ander telefoonnummer

Wanneer u een oproep niet kunt beantwoorden, kunt u uw oproepen doorschakelen naar uw voicemailbox of een ander nummer (netwerkdienst).

- 1 Selecteer **Menu > Instellingen > Oproepen > Doorschakelen**.
- 2 Selecteer de SIM-kaart die u wilt gebruiken.
- 3 Selecteer wanneer u de inkomende oproepen wilt doorschakelen:

**Alle spraakoproepen** — Schakel alle inkomende oproepen door.

**Bij in gesprek** — Schakel alle spraakoproepen door bij bezet.

**Bij niet opnemen** — Schakel alleen spraakoproepen door bij niet beantwoord.

**Indien onbereikbaar** — Spraakoproepen doorschakelen als het apparaat is uitgeschakeld of gedurende een bepaalde periode geen netwerkbereik heeft.

**Bij niet beschikbaar** — Spraakoproepen doorschakelen als deze niet beantwoord worden, of het apparaat bezet is, of het apparaat is uitgeschakeld of geen netwerkbereik heeft.

- 4 Selecteer **Activeer > Naar voicemail of Naar ander nummer**.
- 5 Stel de tijdsduur in waarna een oproep wordt doorgeschakeld, als **Bij niet opnemen** of **Bij niet beschikbaar** wordt geselecteerd.

## Contacten

### Een naam en een telefoonnummer opslaan

Selecteer **Menu > Contacten**.

Selecteer **Nieuwe toevoegen**.

Selecteer waar u het contact wilt opslaan wanneer dit wordt gevraagd.

### De details van een contact toevoegen of bewerken

- 1 Selecteer **Namen** en een contact.
- 2 Selecteer **Opties > Info toevoegen**.

**Tip:** Als u een beltoon of afbeelding voor een contact wilt toevoegen, selecteert u het contact en **Opties > Info toevoegen > Multimedia**.

### Snelkeuze gebruiken

U kunt snel uw vrienden en familie bellen wanneer u de meest gebruikte telefoonnummers toewijst aan de cijfertoetsen van uw telefoon.

U kunt snelkeuzes alleen gebruiken voor contacten die zijn opgeslagen op uw telefoon of op de SIM-kaart in de interne SIM-kaarthouder.



Selecteer **Menu** > **Contacten** > **Meer** > **Snelkeuze**.

### **Een telefoonnummer aan een cijfertoets toewijzen**

- 1 Ga naar een cijfertoets en selecteer **Wijs toe** . 1 is gereserveerd voor de voicemailbox.
- 2 Voer een nummer in of zoek een contact.

### **Een telefoonnummer verwijderen of wijzigen dat is toegewezen aan een cijfertoets**

Ga naar een cijfertoets en selecteer **Opties** > **Verwijderen of Wijzig**.

### **Een oproep tot stand brengen**

Houd op het startscherm een cijfertoets ingedrukt.

### **Snelkeuze deactiveren**

Selecteer **Menu** > **Instellingen en Oproepen** > **Snelkeuze** > **Uit**.

## **Uw contactgegevens verzenden**

Wilt u uw telefoonnummer of e-mailadres naar een persoon verzenden die u zojuist hebt ontmoet? Voeg uw eigen contactgegevens toe aan uw lijst met contacten en verzend een visitekaartje naar de persoon.

Selecteer **Menu** > **Contacten en Namen**.

- 1 Selecteer de vermelding in de lijst met contacten die uw gegevens bevat.
- 2 Selecteer **Opties** > **Meer** > **Visitekaartje** en de verzendmethode.

### **Een ontvangen visitekaartje opslaan**

Selecteer **Tonen** > **Opslaan**.

## **Tekst schrijven**

Ontdek hoe u schrijft met uw apparaat.

### **Schrijven met het toetsenbord**

Uw telefoon is uitgerust met een volledig toetsenbord.

### **De schrijftaal instellen**

Selecteer **Opties** > **Schrijftaal** en de gewenste taal. U kunt ook op de functietoets en vervolgens op de Ctrl-toets drukken als u de schrijftaal wilt wijzigen.

### Schakelen tussen de numerieke en alfanumerieke modus

Druk herhaaldelijk op de functietoets tot het symbool van de gewenste invoermethode wordt weergegeven.

### Numerieke modus vergrendelen

Druk tweemaal op de functietoets. Druk op de functietoets om terug te keren naar de normale modus.


### Schakelen tussen hoofdletters en kleine letters

Druk op de Shift-toets.

### Cijfers of tekens invoegen die rechtsboven op toetsen staan afgedrukt

Houd de desbetreffende toets ingedrukt.

### Een teken wissen

Selecteer **Wissen**. U kunt ook op de Backspace-toets drukken .

### Een speciaal teken of symbool toevoegen

Druk op de symbooltoets en selecteer het gewenste symbool. Druk nogmaals op de symbooltoets als u meer symbolen wilt weergeven.

### Een nieuwe regel invoegen

Druk op de Enter-toets.

### Een spatie invoegen

Druk op de spatietoets.

### Tekst kopiëren of knippen

Houd de Shift-toets ingedrukt en blader om een woord, fragment of tekstsectie te markeren. Houd de Ctrl-toets ingedrukt en druk vervolgens op **C** (kopiëren) of **X** (knippen).

### Tekst plakken

Ga naar de gewenste locatie, houd de Ctrl-toets ingedrukt en druk op **V**.

## Tekstinvoer met tekstvoorspelling

Tekstinvoer met tekstvoorspelling is gebaseerd op een ingebouwd woordenboek. Niet alle talen worden ondersteund.

### Tekstinvoer met tekstvoorspelling activeren of uitschakelen

Selecteer **Opties > Voorspellingsinstell. > Aan of Uit**.

## Shakelen tussen tekstinvoer met tekstvoorspelling en gewone tekstinvoer

Houd de Ctrl-toets ingedrukt en druk vervolgens op de spatietoets.

U kunt ook **Opties** geselecteerd houden.

### Tekst schrijven met tekstinvoer met tekstvoorspelling

- 1 Begin een woord te schrijven met behulp van de tekentoetsen. Uw telefoon toont mogelijke woorden.
- 2 Druk op de spatietoets als u een woord wilt bevestigen.  
Als het woord niet correct is, bladert u door de lijst met suggesties en selecteert u het gewenste woord.
- 3 Begin met het schrijven van het volgende woord.

## Berichten

### Een bericht verzenden

Houd contact met uw familie en vrienden met SMS- en multimedieberichten. U kunt uw foto's, video's en visitekaartjes aan uw bericht koppelen.

Selecteer **Menu > Berichten**.

- 1 Selecteer **Bericht maken**.
- 2 Schrijf uw bericht.
- 3 Als u een bijlage wilt toevoegen, selecteert u **Opties > Inhoud invoegen**.
- 4 Selecteer **Vrz. naar**.
- 5 Als u handmatig een telefoonnummer of e-mailadres wilt toevoegen, selecteert u **Nummer of e-mail**. Voer een telefoonnummer in of selecteer **E-mail** en voer een e-mailadres in. Als u een ontvanger of contactgroep wilt selecteren, selecteert u **Contacten** of **Contactgroepen**.
- 6 Selecteer **Vrzndn**.  
Selecteer de SIM-kaart die u wilt gebruiken als hiernaar wordt gevraagd.

**Tip:** Als u een speciaal teken of smiley wilt invoegen, selecteert u **Opties > Symbool invoegen**.

Als u een bericht met een bijlage verzendt, is dit mogelijk duurder dan het verzenden van een normaal SMS-bericht. Neem contact op met de serviceprovider voor meer informatie.

U kunt tekstberichten verzenden die langer zijn dan de tekenlimiet voor één bericht. Langere berichten worden verzonden als twee of meer berichten. Uw serviceprovider kan hiervoor de desbetreffende kosten in rekening brengen.

Tekens met accenten, andere symbolen en sommige taalopties nemen meer ruimte in beslag, waardoor het aantal tekens dat in één bericht kan worden verzonden, wordt beperkt.

Als het item dat u in een multimediebericht ingevoegt te groot is voor het netwerk, wordt de grootte mogelijk automatisch beperkt op het apparaat.

Alleen compatibele apparaten kunnen multimedieberichten ontvangen en weergeven. De weergave van een bericht kan verschillen, afhankelijk van het ontvangende apparaat.

### Een bijlage opslaan

U kunt bijlagen van multimedia- en e-mailberichten opslaan op uw telefoon.

#### Een bijlage van een multimediebericht opslaan

- 1 Selecteer **Menu** > **Berichten**.
- 2 Open het bericht.
- 3 Selecteer **Opties** > **Inhoud weergeven**.
- 4 Selecteer het gewenste bestand en **Opties** > **Opslaan**.

#### Een bijlage van een e-mail opslaan

- 1 Selecteer **Menu** > **Berichten** > **E-mail**.
- 2 Open de e-mail.
- 3 Selecteer de bijlage.
- 4 Selecteer **Bekijk** en download de bijlage.

Foto's en video's worden opgeslagen in Bestanden.

### Een multimediebericht ophalen

#### Instellingen voor het ophalen van multimedieberichten wijzigen

- 1 Selecteer **Menu** > **Berichten** > **Meer** > **Berichtinstellingen** > **Multimedieberichten**.
- 2 Selecteer **SIM1** of **SIM2**. De instellingen voor multimedieberichten gelden voor beide SIM-kaarten.
- 3 Selecteer **MMS-ontvangst** en een van de volgende opties:

**Automatisch** — Multimedieberichten worden altijd automatisch opgehaald.

**Handmatig** — U ontvangt alleen meldingen over multimedieberichten die u in uw berichtencentrale hebt ontvangen en u kunt multimedieberichten handmatig ophalen.

**Uit** — Het ophalen van multimedieberichten is uitgeschakeld. U ontvangt geen meldingen over multimedieberichten.

Als u **MMS-ontvangst** > **Handmatig** selecteert, kunt u multimedieberichten handmatig ophalen.

### Een multimediebericht handmatig ophalen

- 1 Selecteer **Menu** > **Berichten** > **Inbox**.
- 2 Open de melding voor multimedieberichten en selecteer **Ophalen**. Het multimediebericht wordt naar uw telefoon gedownload.

### Spraakberichten beluisteren

Wanneer u een oproep niet kunt beantwoorden, kunt u oproepen doorschakelen naar uw voicemailbox en uw berichten later beluisteren.

U hebt mogelijk een abonnement op een voicemailbox nodig. Neem contact op met uw serviceprovider voor meer informatie over deze netwerkdienst.



U kunt de voicemailbox alleen gebruiken wanneer de SIM-kaart in de interne SIM-kaarthouder is geplaatst.

- 1 Selecteer **Menu** > **Berichten** > **Meer** > **Voicemails** en **Nummer voicemailbox**.
- 2 Voer het nummer van uw voicemailbox in en selecteer **OK**.
- 3 Als u uw voicemailbox wilt bellen, houdt u op het startscherm **1** ingedrukt. Selecteer de gewenste SIM-kaart als hiernaar wordt gevraagd.

### Een audiobbericht verzenden

Geen tijd om een SMS-bericht te schrijven? U kunt in plaats daarvan een audiobbericht opnemen en verzenden.

Selecteer **Menu** > **Berichten**.

- 1 Selecteer **Meer** > **Andere berichten** > **Audiobbericht**.
- 2 Als u het bericht wilt opnemen, selecteert u .
- 3 Als u de opname wilt stoppen, selecteert u .
- 4 Selecteer **Vrz.** naar en een contact.

## E-mailen en chatten

### Over E-mail

Selecteer **Menu** > **Berichten** > **E-mail**.

U kunt uw mobiele telefoon gebruiken om e-mail te lezen en te verzenden vanaf uw e-mailaccounts van verschillende e-mailproviders.

### Een e-mail verzenden

Selecteer **Menu** > **Berichten** > **E-mail** en een e-mailaccount.

- 1 Selecteer **Opties** > **Nieuw maken**.
- 2 Voer het e-mailadres van de ontvanger en het onderwerp in en schrijf uw bericht.
- 3 Als u een bestand, zoals een foto, wilt toevoegen, selecteert u **Opties** > **Bijvoegen** > **Best. bijvgn.**
- 4 Als u een foto wilt maken die u wilt bijvoegen bij de e-mail, selecteert u **Opties** > **Bijvoegen** > **Nieuwe foto bijvgn.**
- 5 Selecteer **Verzenden**.

### E-mail lezen en beantwoorden

Selecteer **Menu** > **Berichten** > **E-mail** en een e-mailaccount.

- 1 Selecteer een e-mail.
- 2 Als u een e-mail wilt beantwoorden of doorsturen, selecteert u **Opties**.

### Informatie over Chat

Selecteer **Menu** > **Berichten** > **Chatten**.

U kunt chatberichten met uw vrienden uitwisselen. Chatten is een netwerkdienst.

U kunt de applicatie Chatten actief houden op de achtergrond terwijl u andere functies van uw telefoon gebruikt. U krijgt dan nog steeds een melding van nieuwe chatberichten.

Bij het gebruik van diensten of het downloaden van inhoud worden mogelijk grote hoeveelheden gegevens overgebracht, wat kan leiden tot kosten voor gegevensverkeer.

### Chatten met vrienden

Selecteer **Menu** > **Berichten** > **Chatten**.

U kunt u aanmelden bij en chatten in verschillende diensten tegelijk. U moet zich afzonderlijk aanmelden bij de verschillende diensten.

U kunt actieve conversaties met meerdere contacten tegelijk hebben.

- 1 Selecteer de juiste dienst als er meerdere chatdiensten beschikbaar zijn.
- 2 Aanmelden bij de dienst.
- 3 Selecteer in uw lijst met contacten het contact met wie u wilt chatten.
- 4 Typ uw bericht in het tekstvak onder aan het scherm.
- 5 Selecteer **Verzenden**.

## Connectiviteit

### Bluetooth

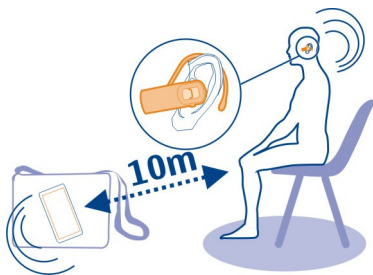
#### Informatie over Bluetooth-connectiviteit

Selecteer **Menu > Instellingen > Connectiviteit > Bluetooth**.

Gebruik Bluetooth om draadloos verbinding te maken met compatibele apparaten, zoals andere mobiele apparaten, computers, headsets en carkits.

U kunt ook items vanaf uw apparaat verzenden, bestanden van uw compatibele pc kopiëren en afdrukken met een compatibele printer.

Bluetooth gebruikt radiogolven om verbinding te maken en apparaten moeten zich binnen een straal van 10 meter (33 feet) van elkaar bevinden. De ontvangst kan interferentie ondervinden van obstakels, zoals muren en andere elektronische apparaten.



#### Verbinding maken met een draadloze headset

Wilt u tijdens een oproep op de computer blijven werken? Gebruik een draadloze headset. U kunt ook oproepen beantwoorden, zelfs wanneer u de telefoon niet direct bij de hand hebt.

- 1 Selecteer **Menu > Instellingen > Connectiviteit > Bluetooth en Bluetooth > Aan**.
- 2 Schakel de headset in.
- 3 Als u uw telefoon en de headset wilt koppelen, selecteert u **Verb. met audioaccessoire**.
- 4 Selecteer de headset.
- 5 U moet mogelijk een code invoeren. Zie de gebruikershandleiding van de headset voor meer informatie.

**Tip:** U kunt uw telefoon zo instellen dat er automatisch verbinding wordt gemaakt met de Bluetooth-headset nadat u de headset voor het eerst hebt gekoppeld.

### Een afbeelding of andere inhoud naar een ander apparaat verzenden via Bluetooth

Gebruik Bluetooth om foto's, video's, visitekaartjes en andere inhoud die door u is gemaakt, naar uw computer, een compatibele telefoon of een compatibel apparaat van een vriend te verzenden.

- 1 Selecteer het te verzenden item.
- 2 Selecteer **Opties** > **Verzenden** > **Via Bluetooth**.
- 3 Selecteer het apparaat waarmee u verbinding wilt maken. Als het gewenste apparaat niet wordt weergegeven, selecteert u **Nieuwe zoekactie** om ernaar te zoeken. Bluetooth-apparaten binnen het bereik worden weergegeven.
- 4 Als voor het andere apparaat een code is vereist, voert u deze in. De code, die u zelf kunt definiëren, moet op beide apparaten worden opgegeven. De code is vooraf bepaald voor sommige apparaten. Zie de gebruikershandleiding van het apparaat voor meer informatie.  
De code is alleen geldig voor de huidige verbinding.

De beschikbare opties kunnen verschillen.

### Automatisch verbinding maken met een gekoppeld apparaat

Verbindt u uw telefoon regelmatig met een ander Bluetooth-apparaat, zoals een carkit, headset of uw pc? U kunt uw telefoon zo instellen dat het automatisch verbinding maakt.

Selecteer **Menu** > **Instellingen** > **Connectiviteit** > **Bluetooth en Gekoppelde apparaten**.

- 1 Selecteer de telefoon waarmee u automatisch verbinding wilt maken.
- 2 Selecteer **Opties** > **Instellingen** > **Automatisch verbinden** > **Ja**.

### Uw telefoon beschermen

Wilt u bepalen wie uw telefoon kan zien wanneer u Bluetooth gebruikt? U kunt bepalen wie uw telefoon kan vinden en er verbinding mee kan maken.

Selecteer **Menu** > **Instellingen** > **Connectiviteit** > **Bluetooth**.

### Voorkomen dat anderen uw telefoon detecteren

Selecteer **Zichtbaarh. app.** > **Verborgen**.

Wanneer uw telefoon verborgen is, kunnen anderen het niet detecteren. Gekoppelde apparaten kunnen echter nog steeds verbinding maken met uw telefoon.



## Bluetooth deactiveren

Selecteer **Bluetooth** > **Uit**.

Maak geen koppelingen met een onbekend apparaat en accepteer hiervan ook geen verbindingsverzoeken. Zo kunt u uw telefoon vrijwaren van schadelijke inhoud.

## USB-gegevenskabel

### Inhoud kopiëren tussen uw telefoon en een computer

U kunt een USB-gegevenskabel gebruiken om uw foto's en andere inhoud te kopiëren tussen uw telefoon en een compatibele computer.

- 1 Gebruik een USB-gegevenskabel om de telefoon op een computer aan te sluiten.
- 2 Selecteer uit de volgende modi:

**Nokia Ovi Suite** — Nokia Ovi Suite is op uw computer geïnstalleerd.

**Massaopslag** — Nokia Ovi Suite is niet op uw computer geïnstalleerd. De telefoon wordt op de computer weergegeven als een draagbaar apparaat. Zorg ervoor dat de geheugenkaart is geplaatst. Als u uw telefoon wilt verbinden met andere apparaten, zoals een stereoset of een autoradio, gebruikt u deze modus.

- 3 Gebruik Bestandsbeheer van de computer om de inhoud te kopiëren.  
Gebruik Nokia Ovi Suite om uw contacten, muziekbestanden, video's of foto's te kopiëren.

## Klok

### De tijd en datum wijzigen

Selecteer **Menu** > **Instellingen en Datum en tijd**.

### De tijdzone wijzigen wanneer u op reis bent

- 1 Selecteer **Instellingen datum en tijd** > **Tijdzone**.
- 2 Blader naar links of rechts om de tijdzone van uw locatie te selecteren.
- 3 Selecteer **Opslaan**.

De tijd en datum worden ingesteld in overeenstemming met de tijdzone. Hiermee wordt ervoor gezorgd dat op de telefoon de juiste verzendtijd wordt weergegeven voor ontvangen SMS en multimedieberichten.

GMT -5 staat bijvoorbeeld voor de tijdzone van New York (Verenigde Staten), 5 uur ten westen van Greenwich, Londen (Verenigd Koninkrijk).

## Wekker

U kunt instellen dat er op een bepaald tijdstip een alarmsignaal moet klinken.

### Het alarm instellen


- 1 Selecteer **Menu** > **Toepassingen** > **Wekker**.
- 2 Druk de bladertoets naar links of rechts om de wekker te activeren.
- 3 Als u de alarmtijd wilt invoeren, bladert u omhoog.
- 4 Ga eerst naar **Herhalen** en blader naar links of rechts om **Aan** te selecteren als u een alarm op bepaalde dagen van de week wilt laten herhalen. Ga vervolgens naar **Herhalingsdagen**, blader naar rechts, markeer de gewenste dagen van de week en selecteer **OK**.
- 5 Ga naar **Alarmtoon** om de alarmtoon te selecteren en blader naar links of rechts. Als u de radio als alarmtoon selecteert, moet u een headset op de telefoon aansluiten.
- 6 Ga naar **Time-out snoozefunctie** als u de lengte van de time-out voor het snoozen wilt instellen.
- 7 Selecteer **Opslaan**.

### Het alarm stoppen

Selecteer **Stoppen**. Als u het alarmsignaal een minuut lang laat klinken of **Snooze** selecteert, wordt het alarmsignaal onderbroken gedurende de periode die u hebt ingesteld als time-out voor de sluimerfunctie en vervolgens weer hervat.

## Foto's en video's

### Een foto maken

- 1 Selecteer **Menu** > **Galerij** > **Camera**.
- 2 Als u wilt in- of uitzoomen, bladert u omhoog of omlaag.
- 3 Selecteer  .  
De foto's worden opgeslagen in **Menu** > **Galerij** > **Mijn foto's**.



### De camera sluiten

Druk op de eindtoets.


### Een video opnemen

Naast het maken van foto's kunt u met uw apparaat ook uw speciale momenten vastleggen als video's.

Selecteer **Menu** > **Galerij** > **Videocamera**.

- 1 Als u wilt overschakelen van fotomodus naar videomodus, selecteert u  > **Videocam..**
- 2 Selecteer  om de opname te starten.

Als u wilt in- of uitzoomen, bladert u omhoog of omlaag.

- Als u de opname wilt beëindigen, selecteert u .

Video's worden opgeslagen in **Menu > Galerij > Mijn video's**.

### De camera sluiten

Druk op de eindetoets.

## Een foto of video verzenden

Wilt u uw foto's en video's delen met vrienden en familie? Verzend een multimediam bericht of een afbeelding via Bluetooth.

Selecteer **Menu > Toepassingen > Bestanden**.

- Selecteer de map die de foto of video bevat.
- Ga naar de foto of video en selecteer vervolgens **Opties > Verzenden** en de verzendmethode.

### Meerdere foto's of video's tegelijkertijd verzenden

- Selecteer de map die de foto's of video's bevat.
- Selecteer **Opties > Markeren** en markeer de items.
- Selecteer **Opties > Gemarkeerde verzenden** en de verzendmethode.

## Bestanden ordenen

U kunt bestanden en mappen in het telefoongeheugen of op de geheugenkaart verplaatsen, kopiëren en verwijderen. Als u uw bestanden ordent in specifieke mappen, kunt u deze bestanden later sneller terugvinden.

Selecteer **Menu > Toepassingen > Bestanden**.

### Een nieuwe map maken

Selecteer **Opties > Map toevoegen** in de map waarin u een submap wilt maken.

### Een bestand naar een map kopiëren of verplaatsen

Blader naar het bestand en selecteer **Opties > Verplaatsen**.

**Tip:** U kunt ook muziek of video's afspelen of foto's weergeven in Bestanden.

## Muziek en audio

### Mediaspeler

#### Een track afspelen

Speel muziek af die is opgeslagen in het telefoongeheugen of op de geheugenkaart.

Selecteer **Menu > Muziek > Mijn muziek en Alle tracks**.

- 1 Selecteer een track.
- 2 Selecteer **Spelen**.
- 3 Druk op de bladertoets om het afspelen te onderbreken of te hervatten.

#### Naar het begin van de huidige track gaan

Blader naar links.

#### Naar de vorige track gaan

Blader tweemaal naar links.

#### Naar de volgende track gaan

Blader naar rechts.

#### Vooruit- of terugspoelen

Houd de bladertoets naar links of rechts ingedrukt.

#### De muzikspeler dempen of het dempen ongedaan maken

Druk op de Ctrl-toets.

#### De muzikspeler sluiten

Druk op de eindetoets.

#### De muzikspeler instellen om op de achtergrond te spelen

Selecteer **Opties > Afspelen in achtergrond**.

#### De muzikspeler sluiten wanneer deze op de achtergrond speelt

Houd de eindetoets ingedrukt.

### Een video afspelen

Speel video's af die zijn opgeslagen in het telefoongeheugen of op de geheugenkaart.

Selecteer **Menu > Galerij > Mijn video's**.

- 1 Selecteer een video.
- 2 Selecteer **Spelen**.

3 Druk op de bladertoets om het afspelen te onderbreken of te hervatten.

### Vooruit- of terugspoelen

Houd de bladertoets naar links of rechts ingedrukt.

### De mediaspeler sluiten

Druk op de eindetoets.

## FM-radio

### Informatie over de FM-radio

Selecteer **Menu** > **Muziek** > **Radio**.

U kunt FM-radiozenders beluisteren met uw telefoon. U hoeft alleen een headset aan te sluiten en een zender te selecteren.

Als u naar de radio wilt luisteren, moet u een compatibele headset aansluiten op het apparaat. De hoofdtelefoon fungeert als antenne.



### Naar de radio luisteren

Verbind compatibele headset met uw telefoon. De hoofdtelefoon fungeert als antenne.

Selecteer **Menu** > **Muziek** > **Radio**.

### Het volume wijzigen

Omhoog of omlaag bladeren.

### De radio sluiten

Druk op de beëindigingstoets.

### De radio instellen om op de achtergrond te spelen

Selecteer **Opties** > **Afspelen in achtergrond**.

### De radio sluiten wanneer deze op de achtergrond speelt

Houd de eindtoets ingedrukt.

### Radiozenders zoeken en opslaan

Zoek uw favoriete radiozenders en sla ze op, zodat u ze later eenvoudig kunt beluisteren.

Selecteer **Menu** > **Muziek** > **Radio**.

### De volgende beschikbare zender zoeken

Houd de bladertoets naar links of rechts ingedrukt.

### Een zender opslaan

Selecteer **Opties** > **Zender opslaan**.

### Automatisch radiozenders zoeken

Selecteer **Opties** > **Alle zenders zoeken**. Voor de beste resultaten gaat u buiten of in de buurt van een raam staan wanneer u zoekt.

### Schakelen naar een opgeslagen zender

Druk de bladertoets naar links of naar rechts

### De naam van een zender wijzigen

- 1 Selecteer **Opties** > **Zenders**.
- 2 Selecteer de zender en **Opties** > **Naam wijzigen**.

**Tip:** Als u een zender rechtstreeks wilt openen vanuit de lijst met opgeslagen zenders, drukt u op de cijfertoets die overeenkomt met het nummer van de zender.

## Webpagina's weergeven

### Informatie over de webbrowser

Selecteer **Menu** > **Internet**.

Blijf op de hoogte van het nieuws en bezoek uw favoriete websites. Met de webbrowser kunt u webpagina's op internet weergeven.

De webbrowser comprimeert en optimaliseert webinhoud voor uw telefoon, zodat u sneller op internet kunt browsen en op kosten voor gegevensoverdracht kunt besparen.

U moet verbinding hebben met internet om door webpagina's te bladeren.

Informeer bij uw serviceprovider naar de beschikbaarheid en kosten van deze diensten en de instructies voor het gebruik ervan.

U kunt de configuratie-instellingen die vereist zijn voor bladeren ontvangen in een configuratiebericht van uw serviceprovider.

### **Op internet surfen**

Selecteer **Menu > Internet**.

#### **Uw bladergeschiedenis, favoriete sites of bookmarks bekijken**

Als u wilt schakelen tussen de tabbladen Geschd., Featured en Favorieten, drukt u de bladertoets naar links of rechts.

#### **Naar een website gaan**

Selecteer de adresbalk en voer het adres in.

#### **Inzoomen**

Blader naar het gewenste gedeelte van een webpagina en selecteer het gebied.

#### **Uitzoomen**

Selecteer **Terug**.

#### **Zoeken op internet**

Selecteer het zoekveld en voer een zoekwoord in. Selecteer uw standaardzoekmachine als dit wordt gevraagd.

#### **Terugkeren naar een eerder bezochte webpagina**

Open het tabblad Geschd. en selecteer de webpagina.

**Tip:** U kunt webapps downloaden vanaf Nokia Winkel. Als u voor het eerst een webapp opent, wordt het als een bookmark toegevoegd. Ga voor meer informatie naar [www.nokia.com](http://www.nokia.com).

### **Een bookmark toevoegen**

Als u steeds dezelfde websites bezoekt, kunt u deze als bookmarks toevoegen zodat u ze snel kunt openen.

Selecteer **Menu > Internet**.

Selecteer tijdens het browsen **Opties > Aan favorieten toevoegen**.

#### **Naar een website gaan die met een bookmark is gemarkeerd**

Open het tabblad Favorieten en selecteer een bookmark.





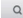
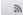
### Een webpagina aanpassen aan scherm van uw telefoon

Uw webbrowser kan webpagina's optimaliseren voor het scherm van uw telefoon. De webpagina wordt ingedeeld in één enkele kolom van grotere leesbare tekst en afbeeldingen in plaats van in te moeten zoomen.

Selecteer **Menu** > **Internet**.

Selecteer **Opties** > **Instrumenten** > **Kolomweergave**.

Selecteer een van de volgende opties als u snel naar andere onderdelen van een webpagina wilt gaan:

-  /  Ga naar het vorige of volgende onderdeel van de webpagina.
-  Meld u aan bij de webpagina.
-  Ga naar het hoofdgedeelte van de webpagina.
-  Doorzoek de webpagina.
-  Lees RSS-feeds.

De beschikbare opties kunnen verschillen.

Deze weergave is niet beschikbaar voor sites die ontworpen zijn voor mobile gebruik.

### Gegevenskosten besparen

Wilt u goedkoper door webpagina's browsen? Als u geen gegevensplan met vast tarief hebt, kunt u de afbeeldingskwaliteit verminderen. U kunt ook in de gaten houden hoeveel gegevens u gebruikt.

Selecteer **Menu** > **Internet**.

Uw webbrowser gebruikt standaard een verminderde afbeeldingskwaliteit. Het verhogen van de afbeeldingskwaliteit kan leiden tot hogere kosten voor gegevensoverdracht.

### De afbeeldingskwaliteit wijzigen

Selecteer **Opties** > **Instrumenten** > **Instellingen** > **Kwaliteit afb.** en de gewenste afbeeldingskwaliteit.

### Controleren hoeveel gegevens worden gedownload of geüpload

Selecteer **Opties** > **Instrumenten** > **Gegevensgebr.**

### Uw bladergeschiedenis wissen

Selecteer **Menu** > **Internet**.

Open het tabblad **Geschied.** en selecteer **Opties** > **Geschiedenis wissen**.



**Opgeslagen cookies of tekst die in webformulieren is opgeslagen, wissen**

Selecteer **Opties** > **Instrumenten** > **Instellingen** > **Cookies wissen of Autom. invln. wissen.**

**Informatie over Community's**

Selecteer **Menu** > **Sociaal** en meld u aan bij de toepasselijke diensten voor sociale netwerken.

Met de applicatie Community's kunt u uw ervaring in sociale netwerken verbeteren. De applicatie is mogelijk niet beschikbaar in alle regio's. Wanneer u bent aangemeld bij diensten voor sociale netwerken, zoals Facebook of Twitter, kunt u het volgende doen:

- De statusupdates van uw vrienden bekijken
- Uw eigen statusupdates posten
- Foto's die u hebt gemaakt met de camera, direct delen

Alleen de functies die worden ondersteund door de dienst voor sociale netwerken, zijn beschikbaar.

Het gebruik van diensten voor sociale netwerken vereist netwerkondersteuning. Hiervoor worden mogelijk grote hoeveelheden gegevens overgebracht waarvoor de daaraan gekoppelde kosten voor gegevensverkeer in rekening worden gebracht. Neem voor meer informatie over de kosten van gegevensoverdracht contact op met uw serviceprovider.

De diensten voor sociale netwerken zijn diensten van derden en worden niet door Nokia geleverd. Controleer de privacy-instellingen van de sociale-netwerkdienst die u gebruikt, aangezien u mogelijk informatie met een grote groep mensen deelt. De gebruiksvoorwaarden van de sociale-netwerkdienst zijn van toepassing op het delen van informatie bij die dienst. Lees de gebruiksvoorwaarden en de privacyverklaringen van die dienst.

**Apparaatbeheer****Apparaatsoftware bijwerken met het apparaat**

Wilt u de prestaties van uw apparaat verbeteren en applicatie-updates en geweldige nieuwe functies downloaden? Werk de software regelmatig bij om het maximale uit uw apparaat te halen. U kunt uw apparaat zo instellen dat er automatisch wordt gecontroleerd op updates.



### Waarschuwing:

Tijdens het installeren van een software-update kunt u het apparaat niet gebruiken, zelfs niet om een alarmnummer te bellen, totdat de installatie voltooid is en het apparaat opnieuw is ingeschakeld.

Bij het gebruik van diensten of het downloaden van inhoud worden mogelijk grote hoeveelheden gegevens overgebracht, wat kan leiden tot kosten voor gegevensverkeer.

U kunt uw software alleen bijwerken wanneer u de SIM-kaart in de interne SIM-kaarthouder gebruikt.

Sluit de lader aan, of zorg ervoor dat de batterij van het apparaat voldoende is opgeladen voordat u gaat bijwerken.

Selecteer **Menu > Instellingen**.



- 1 Selecteer **Apparaat > Apparaatupdates**.
- 2 Als u de huidige softwareversie wilt weergeven en wilt controleren of een update beschikbaar is, selecteert u **Details huidige software**.
- 3 Als u een software-update wilt downloaden en installeren, selecteert u **App.software downloaden**. Volg de weergegeven instructies.
- 4 Als de installatie is geannuleerd na het downloaden, selecteert u **Software-update installeren**.

De installatie van de software-update kan enkele minuten duren. Als er zich problemen voordoen tijdens de installatie, kunt u contact opnemen met uw serviceprovider.

## Automatisch controleren op software-updates

Selecteer **Automatische SW-update** en definieer hoe vaak er moet worden gecontroleerd op nieuwe software-updates.

Uw serviceprovider kan mogelijk draadloos updates van apparaatsoftware rechtstreeks naar uw apparaat verzenden. Neem contact op met uw serviceprovider voor meer informatie over deze netwerkdienst.

## Apparaatsoftware bijwerken vanaf de pc

U kunt de pc-toepassing Nokia Ovi Suite gebruiken om uw apparaatsoftware bij te werken. U hebt een compatibele pc, een internetverbinding met hoge snelheid en een compatibele USB-gegevenskabel nodig om het apparaat te verbinden met de pc.

Bezoek [www.ovi.com/suite](http://www.ovi.com/suite) als u meer informatie wilt en als u de toepassing Nokia Ovi Suite wilt downloaden.

## Oorspronkelijke instellingen herstellen

Als uw apparaat niet naar behoren werkt, kunt u bepaalde instellingen terugzetten op de oorspronkelijke instellingen.

- 1 Beëindig alle oproepen en verbindingen.
- 2 Selecteer **Menu > Instellingen en Fabriekswaarden > Alleen instellingen**.
- 3 Voer de beveiligingscode in.

Dit heeft geen invloed op documenten of bestanden die op het apparaat zijn opgeslagen.

Nadat u de oorspronkelijke instellingen hebt hersteld, wordt het apparaat uitgeschakeld en weer ingeschakeld. Dit kan langer dan normaal duren.

## Een back-up maken van uw foto's en andere inhoud op een geheugenkaart

Wilt u er zeker van zijn dat u geen belangrijke bestanden verliest? U kunt een back-up maken van uw apparaatgegevens op een compatibele geheugenkaart.

Selecteer **Menu > Instellingen > Sync. en back-up**.

Selecteer **Back-up maken**.

## Een back-up herstellen

Selecteer **Back-up terugzetten**.

## Het milieu beschermen

### Energie besparen

U hoeft de batterij niet zo dikwijls op te laden als u de volgende gewoontes hanteert:

- Sluit toepassingen en gegevensverbindingen, zoals uw Bluetooth-verbinding, wanneer u ze niet gebruikt.
- Schakel niet-noodzakelijke geluiden (zoals toetstonen) uit.

### Recyclen



Aan het einde van de levensduur van deze telefoon kunnen alle materialen worden hergebruikt in de vorm van materialen en energie. Om te garanderen dat apparaten correct worden verwijderd en hergebruikt, werkt Nokia samen met haar partners in een programma dat We:recycle wordt genoemd. Als u wilt weten hoe u ervoor kunt zorgen dat uw oude producten van Nokia worden hergebruikt, gaat u naar [www.nokia.com/wecycle](http://www.nokia.com/wecycle) of neemt u contact op met het Nokia Care-contactcentrum.

Recycle verpakkingsmateriaal en gebruikershandleidingen volgens het lokale recyclingprogramma.



Het symbool van de doorgestreepte container op uw product, in de documentatie of op de verpakking wil zeggen dat alle elektrische en elektronische producten, batterijen en accu's na afloop van de levensduur voor gescheiden afvalverzameling moeten worden aangeboden. Dit geldt voor de Europese Unie. Bied deze producten niet aan bij het gewone huisvuil. Ga naar [www.nokia.com/ecoprofile](http://www.nokia.com/ecoprofile) voor meer informatie over de milieu-aspecten van uw telefoon.

## Product- en veiligheidsinformatie

### Algemene informatie

#### Netwerkdiensten en kosten

Uw apparaat is goedgekeurd voor gebruik in een (E)GSM 900 MHz-, 1800 MHz-netwerken.

Om het apparaat te kunnen gebruiken, moet u beschikken over een abonnement bij een serviceprovider.

Voor het gebruik van netwerkdiensten en het downloaden van content naar uw apparaat is verbinding met een netwerk vereist. Mogelijk worden kosten voor gegevensverkeer in rekening gebracht. Voor sommige productfuncties is netwerkondersteuning vereist en mogelijk moet u zich hierop abonneren.

### **Uw apparaat onderhouden**

Behandel uw apparaat, batterij, lader en toebehoren met zorg. De volgende tips kunnen u helpen om de garantie te behouden.

- Houd het apparaat droog. Neerslag, vochtigheid en allerlei soorten vloeistoffen of vocht kunnen mineralen bevatten die corrosie van elektronische schakelingen veroorzaken. Als het apparaat nat wordt, verwijdert u de batterij en laat u het apparaat drogen.
- Gebruik of bewaar het apparaat niet op stoffige of vuile plaatsen. Bewegende onderdelen en elektronische onderdelen kunnen beschadigd raken.
- Bewaar het apparaat niet bij zeer hoge temperaturen. Hoge temperaturen kunnen de levensduur van het apparaat verkorten, de batterij beschadigen en kunststoffen doen vervormen of smelten.
- Bewaar het apparaat niet bij zeer lage temperaturen. Wanneer het apparaat weer opwarmt tot de normale temperatuur, kan binnen in het apparaat vocht ontstaan, waardoor elektronische schakelingen beschadigd kunnen raken.
- Probeer het apparaat niet open te maken op een andere manier dan in de gebruikershandleiding wordt voorgeschreven.
- Niet-goedgekeurde aanpassingen kunnen het apparaat beschadigen en kunnen in strijd zijn met de regelgeving met betrekking tot radioapparaten.
- Laat het apparaat niet vallen en stoot of schud niet met het apparaat. Een ruwe behandeling kan de interne elektronische schakelingen en mechaniek beschadigen.
- Het oppervlak van het apparaat mag alleen worden gereinigd met een zachte, schone, droge doek.
- Verf het apparaat niet. Verf kan bewegende onderdelen van het apparaat blokkeren en correcte werking belemmeren.
- Voor optimale prestaties kunt u het apparaat het beste zo nu en dan uitschakelen en de batterij verwijderen.
- Houd het apparaat uit de buurt van magneten en magneetvelden.
- Om ervoor te zorgen dat uw belangrijke gegevens veilig zijn opgeborgen, moet u deze op minstens twee afzonderlijke plaatsen bewaren, bijvoorbeeld op uw apparaat, geheugenkaart of computer, of belangrijke informatie noteren.

### **Recycling**

Breng uw gebruikte elektronische producten, batterijen en verpakkingsmateriaal altijd terug naar hiervoor geëigende verzamelpunten. Op deze manier helpt u het ongecontroleerd weggooiën van afval tegen te gaan en bevordert u het hergebruik van materialen. Voor het recyclen van uw Nokia-producten kijkt u op [www.nokia.com/recycling](http://www.nokia.com/recycling) . .

### **Over Digital Rights Management (DRM)**

Houd u bij het gebruik van dit apparaat aan alle regelgeving en respecteer lokale gebruiken, privacy en legitieme rechten van anderen, waaronder auteursrechten. Auteursrechtbescherming kan verhinderen dat u foto's, muziek en andere inhoud kunt kopiëren, wijzigen of overdragen.

De eigenaren van inhoud kunnen verschillende technologieën voor het Digital Rights Management (DRM) gebruiken voor de bescherming van hun intellectuele eigendom, inclusief auteursrechten. Op dit apparaat worden diverse soorten DRM-software gebruikt om inhoud met DRM-beveiliging te openen. Met dit apparaat kunt u inhoud openen die wordt beschermd met WMDRM 1.0 en OMA DRM 1.0. Als de inhoud niet wordt beschermd door bepaalde DRM-software, kunnen de eigenaren van de inhoud vragen om ervoor te zorgen dat dergelijke DRM-software nieuwe inhoud met DRM-bescherming niet langer kan openen. Hierdoor wordt mogelijk ook voorkomen dat dergelijke inhoud met DRM-bescherming die al op uw apparaat staat, kan worden vernieuwd. Als dergelijke DRM-software deze inhoud niet meer kan openen, is dit niet van invloed op het gebruik van inhoud die wordt beveiligd met andere typen DRM of het gebruik van inhoud zonder DRM-beveiliging.

Bij inhoud die is beveiligd met Digital Rights Management (DRM) wordt een bijbehorende licentie geleverd die uw rechten om gebruik te maken van de inhoud definieert.

Als uw apparaat WMDRM-beveiligde inhoud bevat, zullen zowel de licenties als de inhoud verloren gaan als het apparaatgeheugen wordt geformatteerd. Het is ook mogelijk dat de licenties en de inhoud verloren gaan als de bestanden op

uw apparaat beschadigd raken. Het verlies van de licenties of de inhoud kan uw mogelijkheden beperken om dezelfde inhoud op uw apparaat nogmaals te gebruiken. Neem contact op met de serviceprovider voor meer informatie.

### **Batterijen en opladers**

#### **Informatie over de batterij en de lader**

Uw apparaat is bedoeld voor gebruik met een oplaadbare BL-5J-batterij. Nokia kan eventueel ook andere batterijmodellen voor dit apparaat beschikbaar stellen. Gebruik altijd originele Nokia-batterijen.

Dit apparaat is bedoeld voor gebruik met één van de volgende laders: AC-11. Het exacte modelnummer van de Nokia-lader is afhankelijk van het type stekker dat wordt aangeduid met E, X, AR, U, A, C, K of B.

De batterij kan honderden keren worden opgeladen en ontladen maar na verloop van tijd treedt slijtage op. Wanneer de gespreksduur en stand-byduur aanmerkelijk korter zijn dan normaal, moet u de batterij vervangen.

#### **Veiligheid van de batterij**

Schakel het apparaat altijd uit en ontkoppel de lader voordat u de batterij verwijdert. Wanneer u een lader of accessoire loskoppelt, moet u aan de stekker trekken, niet aan het snoer.

Wanneer u de lader niet gebruikt, moet u deze loskoppelen van het stopcontact en het apparaat. Houd een volledig opgeladen batterij niet gekoppeld aan de lader, omdat de levensduur van de batterij kan afnemen wanneer deze wordt overladen. Als een volledig opgeladen batterij niet wordt gebruikt, wordt deze na verloop van tijd automatisch ontladen.

Bewaar de batterij altijd op een temperatuur tussen 15°C en 25°C. Bij extreme temperaturen nemen de capaciteit en levensduur van de batterij af. Een apparaat met een warme of koude batterij kan gedurende bepaalde tijd onbruikbaar zijn.

Onopzettelijke kortsluiting kan optreden wanneer een metalen voorwerp in aanraking komt met de metalen strips op de batterij, bijvoorbeeld als u een reservebatterij in uw zak hebt. Kortsluiting kan schade veroorzaken aan de batterij of aan het voorwerp waarop deze is aangesloten.

Gooi batterijen niet in het vuur. De batterijen kunnen dan ontploffen. Verwerk batterijen in overeenstemming met de lokale regelgeving. Lever batterijen indien mogelijk in voor recycling. Gooi batterijen niet weg met het huishoudafval.

U mag nooit geheugencellen of batterijen ontmantelen, erin snijden of ze openen, platdrukken, verbuigen, doorboren of slopen. Als een batterij lekt, mag u de vloeistof niet in aanraking laten komen met de huid of ogen. Als dat toch gebeurt, moet u onmiddellijk uw huid en ogen met water afspoelen of medische hulp zoeken.

Wijzig de batterij niet, verwerk deze niet tot een ander product, en probeer er geen vreemde voorwerpen in te brengen. Bescherm de batterij en dompel deze niet onder in water of andere vloeistoffen. Batterijen kunnen ontploffen als deze beschadigd raken.

Gebruik de batterij en lader alleen voor de doelen waarvoor ze bestemd zijn. Onjuist gebruik of gebruik van niet-goedgekeurde batterijen of incompatibele laders kan het risico van brand, explosie of een ander gevaar met zich meebrengen, en kan de goedkeuring of garantie doen vervallen. Als u denkt dat de batterij of lader beschadigd is, moet u deze ter inspectie naar een servicepunt brengen voordat u deze opnieuw gebruikt. Gebruik nooit een beschadigde batterij of lader. Gebruik de lader alleen binnenshuis.

### **Aanvullende veiligheidsinformatie**

#### **Een alarmnummer kiezen**

- 1 Zorg ervoor dat het apparaat is ingeschakeld.
- 2 Controleer of de signaalontvangst voldoende is. Mogelijk moet u ook de volgende stappen uitvoeren:
  - Een SIM-kaart plaatsen.
  - Oproepbeperkingen uitschakelen die op uw apparaat zijn ingesteld, zoals het blokkeren van oproepen, vaste nummers of gesloten gebruikersgroepen.
  - Zorg ervoor dat het profiel Vlucht niet is geactiveerd.

- 3 Druk meerdere malen op de eindtoets, totdat het startscherm wordt weergegeven.
- 4 Toets het alarmnummer in voor het gebied waar u zich bevindt. Alarmnummers verschillen per locatie.
- 5 Druk op de beltoets.
- 6 Geef de benodigde informatie zo nauwkeurig mogelijk op. Beëindig het gesprek pas wanneer u daarvoor toestemming hebt gekregen.



**Belangrijk:** Als uw apparaat netgesprekken ondersteunt, moet u zowel internet als mobiele gesprekken activeren. Het apparaat kan alarmnummers zowel via het mobiele netwerk als via uw internetprovider proberen te kiezen. Verbindingen kunnen niet onder alle omstandigheden worden gegarandeerd. Vertrouw nooit alleen op een draadloze telefoon voor het tot stand brengen van essentiële communicatie, bijvoorbeeld bij medische noodgevallen.

#### **Kleine kinderen**

Het apparaat en toebehoren zijn geen speelgoed. Ze kunnen kleine onderdelen bevatten. Houd deze buiten het bereik van kleine kinderen.

#### **Medische apparatuur**

Het gebruik van radiozendapparatuur, dus ook van draadloze telefoons, kan het functioneren van onvoldoende beschermde medische apparatuur nadelig beïnvloeden. Raadpleeg een arts of de fabrikant van het medische apparaat om vast te stellen of het apparaat voldoende is beschermd tegen externe radiofrequentie-energie.

#### **Geïmplanteerde medische apparaten**

Om mogelijke storing van geïmplanteerde medische apparatuur zoals een pacemaker of een geïmplanteerde defibrillator te voorkomen, raden fabrikanten van medische apparatuur aan om draadloze apparaten altijd op minimaal 15,3 centimeter afstand te houden. Personen met dergelijke apparaten moeten met het volgende rekening houden:

- Houd het draadloze apparaat altijd op meer dan 15,3 centimeter afstand van het medische apparaat.
- Draag het draadloze apparaat niet in een borstzak.
- Houd het draadloze apparaat tegen het oor aan de andere kant van het lichaam dan de kant waar het medische apparaat zit.
- Schakel het draadloze apparaat uit als er enige reden is om te vermoeden dat er een storing plaatsvindt.
- Volg de instructies van de fabrikant van het geïmplanteerde medische apparaat.

Als u vragen hebt over het gebruik van het draadloze apparaat wanneer u een geïmplanteed medisch apparaat hebt, neemt u contact op met uw zorginstelling.

#### **Gehoor**



#### **Waarschuwing:**

Wanneer u de headset gebruikt, kan uw vermogen om geluiden van buitenaf te horen negatief worden beïnvloed. Gebruik de headset niet wanneer dit uw veiligheid in gevaar kan brengen.

Sommige draadloze apparaten kunnen storingen in sommige gehoorapparaten veroorzaken.

#### **Nikkel**

Het oppervlak van dit apparaat is nikkelvrij.

#### **Het apparaat beschermen tegen schadelijke inhoud**

Uw apparaat kan worden blootgesteld aan virussen en andere schadelijke inhoud. Neem de volgende voorzorgsmaatregelen:

- Wees voorzichtig met het openen van berichten. Berichten kunnen schadelijke software bevatten of anderszins schadelijk zijn voor het apparaat of de computer.
- Wees voorzichtig bij het aanvaarden van verbindingsverzoeken, browsen op internet of downloaden van content. Sta geen verbindingen toe met Bluetooth-apparaten van bronnen die u niet vertrouwt.
- Installeer en gebruik alleen diensten en software van bronnen die u vertrouwt en die adequate beveiliging en bescherming bieden.
- Installeer antivirus- en andere beveiligingssoftware op het apparaat en eventuele aangesloten computers. Gebruik slechts één antivirusoplossing tegelijk. Het gebruik van meer dan één antivirusoplossing kan een negatieve invloed hebben op de prestaties en werking van het apparaat en/of de computer.
- Als u vooraf geïnstalleerde bladwijzers en koppelingen naar websites van derden opent, moet u voorzorgsmaatregelen treffen. Nokia onderschrijft deze sites niet en aanvaardt er geen verantwoordelijkheid voor.

### Gebruiksomgeving

Dit apparaat voldoet aan de richtlijnen voor blootstelling aan radiofrequentie in de normale positie aan het oor of wanneer het apparaat minstens 1,5 centimeter van het lichaam wordt gehouden. Een draagtas, riemclip of houder voor het dragen van het apparaat op het lichaam mag geen metaal bevatten en moet het apparaat op de eerder genoemde afstand van het lichaam houden.

Voor het verzenden van gegevensbestanden of berichten is een goede verbinding met het netwerk vereist. De verzending van gegevensbestanden of berichten kan vertraging oplopen zolang een dergelijke verbinding niet beschikbaar is. Houd u aan de instructies voor de afstand tot het lichaam totdat de verzending voltooid is.

### Voertuigen

Radiosignalen kunnen elektronische systemen in gemotoriseerde voertuigen die verkeerd geïnstalleerd of onvoldoende afgeschermd zijn, zoals elektronische systemen voor brandstofinjectie, antiblokkeerremmen en systemen voor elektronische snelheidsregeling of airbags negatief beïnvloeden. Raadpleeg voor meer informatie de fabrikant van uw voertuig of van de hierin geïnstalleerde apparatuur.

Het apparaat mag alleen door bevoegd personeel in een auto worden gemonteerd. Ondeskundige installatie of reparatie kan risico's opleveren en de garantie ongeldig maken. Controleer regelmatig of de draadloze apparatuur in de auto nog steeds goed bevestigd is en naar behoren functioneert. Vervoer of bewaar geen brandbare vloeistoffen, gassen of explosieve materialen in dezelfde ruimte als het apparaat of de bijbehorende onderdelen of toebehoren. Vergeet niet dat in een noodsituatie de airbag in een auto met zeer veel kracht wordt opgeblazen. Plaats uw apparaat of toebehoren daarom nooit in de ruimte vóór de airbag.

### Explosiegevaarlijke omgevingen

Schakel het apparaat uit in een omgeving met een mogelijk explosieve atmosfeer, bijvoorbeeld waar brandstoffen worden getankt, zoals op benzinstations. Vonken kunnen in een dergelijke omgeving een explosie of brand veroorzaken die kan resulteren in letsel of de dood. Houd u aan de beperkingen bij benzinstations, waar brandstof wordt opgeslagen en gedistribueerd, bij chemische bedrijven of waar explosiewerkzaamheden worden uitgevoerd. Gebieden met een mogelijk explosieve atmosfeer worden meestal, maar niet altijd, als zodanig aangeduid. Hiertoe behoren ook omgevingen waar u wordt aangeraden uw automotor uit te zetten, het benedende gedeelte op boten, plaatsen voor overdracht en opslag van chemische stoffen en omgevingen waar de lucht chemische stoffen of deeltjes bevat zoals metaalkorreltjes, -stof of -poeders. Informeer bij de fabrikanten van voertuigen die op vloeibare gassen rijden (zoals propaan of butaan) om te bepalen of dit apparaat in de omgeving daarvan veilig kan worden gebruikt.

### Informatie over certificatie (SAR)

#### Dit mobiele apparaat voldoet aan richtlijnen voor blootstelling aan radiogolven.

Dit mobiele apparaat is een radiozender en -ontvanger. Het is zo ontworpen dat de grenzen voor blootstelling aan radiogolven die worden aanbevolen door internationale richtlijnen, niet worden overschreden. Deze richtlijnen zijn ontwikkeld door de onafhankelijke wetenschappelijke organisatie ICNIRP en bevatten veiligheidsmarges om de veiligheid van alle personen te waarborgen, ongeacht hun leeftijd en gezondheidstoestand.



De blootstellingsrichtlijnen voor mobiele apparatuur worden uitgedrukt in de maateenheid SAR (Specific Absorption Rate). De SAR-limiet in de richtlijnen van het ICNIRP is 2,0 W/kg (watt/kilogram) gemiddeld over tien gram lichaamsweefsel. Bij tests voor SAR worden de standaardposities gebruikt, waarbij het apparaat in alle gemeten frequentiebanden het hoogst toegestane energieniveau gebruikt. Het werkelijke SAR-niveau van een werkend apparaat kan onder de maximumwaarde liggen, omdat het apparaat zo is ontworpen dat niet meer energie wordt gebruikt dan nodig is om verbinding te maken met het netwerk. De hoeveelheid benodigde energie kan wijzigen afhankelijk van een aantal factoren, zoals de afstand tot een zendmast waarop u zich bevindt.

De hoogste SAR-waarde onder de ICNIRP-richtlijnen voor gebruik van het apparaat bij het oor is 0,89 W/kg.

Het gebruik van toebehoren met het apparaat kan resulteren in andere SAR-waarden. SAR-waarden kunnen variëren, afhankelijk van nationale rapportage-eisen, testseisen en de netwerkband. Meer informatie over SAR kunt u vinden onder 'product information' op [www.nokia.com](http://www.nokia.com).

## Copyright- en andere vermeldingen

### CONFORMITEITSVERKLARING

# CE 0434

Hierbij verklaart NOKIA CORPORATION dat het product RM-761 in overeenstemming is met de essentiële vereisten en andere relevante bepalingen van Europese richtlijn 1999/5/EG. Een exemplaar van de conformiteitsverklaring kunt u vinden op de volgende website: [http://www.nokia.com/phones/declaration\\_of\\_conformity](http://www.nokia.com/phones/declaration_of_conformity).

© 2011 Nokia. Alle rechten voorbehouden.

Nokia, Nokia Connecting People en Navi zijn handelsmerken of gedeponeerde handelsmerken van Nokia Corporation. Nokia tune is een geluidsmerk van Nokia Corporation. Andere product- en bedrijfsnamen die in dit document worden genoemd, kunnen handelsmerken of handelsnamen van hun respectieve eigenaren zijn.

Reproductie, overdracht, distributie of opslag van een deel van of van alle inhoud in dit document is zonder voorafgaande schriftelijke toestemming van Nokia op geen enkele manier toegestaan. Nokia hanteert een beleid van continue ontwikkeling. Nokia behoudt zich het recht voor zonder voorafgaande kennisgeving wijzigingen en verbeteringen aan te brengen in de producten die in dit document worden beschreven.



Includes RSA BSAFE cryptographic or security protocol software from RSA Security.



Oracle and Java are registered trademarks of Oracle and/or its affiliates.

Dit product is gelicentieerd onder de MPEG-4 Visual Patent Portfolio-licentie (i) voor privé- en niet-commercieel gebruik in verband met informatie die is gecodeerd volgens de visuele norm MPEG-4, door een consument in het kader van een privé- en niet-commerciële activiteit, en (ii) voor gebruik in verband met MPEG-4-videomateriaal dat door een gelicentieerde videoaanbieder is verstrekt. Voor ieder ander gebruik is of wordt expliciet noch impliciet een licentie verstrekt. Aanvallende informatie, waaronder informatie over het gebruik voor promotionele doeleinden, intern gebruik en commercieel gebruik, is verkrijgbaar bij MPEG LA, LLC. Zie <http://www.mpegla.com>.

Voor zover maximaal toegestaan op grond van het toepasselijke recht, zal Nokia of een van haar licentiehouders onder geen omstandigheid aansprakelijk zijn voor enig verlies van gegevens of inkomsten of voor enige bijzondere, incidentele of indirecte schade of gevolgschade van welke oorzaak dan ook.

De inhoud van dit document wordt zonder enige vorm van garantie verstrekt. Tenzij vereist krachtens het toepasselijke recht, wordt geen enkele garantie gegeven betreffende de nauwkeurigheid, betrouwbaarheid of inhoud van dit document, hetzij uitdrukkelijk hetzij impliciet, daaronder mede begrepen maar niet beperkt tot impliciete garanties betreffende de verkoopbaarheid en de geschiktheid voor een bepaald doel. Nokia behoudt zich te allen tijde het recht voor zonder voorafgaande kennisgeving dit document te wijzigen of te herroepen.

De beschikbaarheid van producten, functies, toepassingen en diensten kan per regio verschillen. Neem voor meer informatie contact op met uw Nokia-dealer of uw serviceprovider. Dit apparaat bevat mogelijk onderdelen, technologie of software die onderhevig zijn aan wet- en regelgeving betreffende export van de VS en andere landen. Ontwijking in strijd met de wetgeving is verboden.

Nokia biedt geen garantie en neemt geen verantwoordelijkheid voor de functionaliteit, inhoud of ondersteuning voor toepassingen van derden die bij uw apparaat worden geleverd. Door een toepassing te gebruiken erkent u dat deze zonder enige vorm van garantie wordt verstrekt. Nokia doet geen toezeggingen, biedt geen garantie en neemt geen verantwoordelijkheid voor de functionaliteit, inhoud of ondersteuning voor toepassingen van derden die bij uw apparaat worden geleverd.

/Uitgave 1.0 NL