

Aspire Serie

Algemene gebruikershandleiding

© 2010 Alle rechten voorbehouden.

Algemene gebruikershandleiding Aspire Serie
Oorspronkelijke uitgave: 08/2010

Aspire Serie Notebook PC

Modelnummer: _____

Serienummer: _____

Aankoopdatum: _____

Plaats van aankoop: _____

Informatie voor uw veiligheid en gemak

Veiligheidsinstructies

Lees deze instructies aandachtig door. Bewaar dit document voor toekomstige naslag. Volg alle waarschuwingen en instructies die aangegeven zijn op het product zelf.

Het product uitschakelen voordat het wordt schoongemaakt

Haal de stekker van dit apparaat uit het stopcontact voordat u het apparaat reinigt. Gebruik geen vloeibare schoonmaakmiddelen of schoonmaakmiddelen uit spuitbussen. Reinig alleen met een vochtige doek.

VOORZICHTIG loskoppelen van de stekker

Let op de volgende richtlijnen als de stroomkabel op de stroombron wordt aangesloten of losgekoppeld:

Installeer de stroombron voordat u de stroomkabel in het stopcontact steekt.

Koppel de stroomkabel eerst los voordat de stroombron van de computer wordt losgekoppeld.

Als het systeem meerdere stroombronnen heeft, koppel dan alle stroomkabels uit alle stroombronnen los.

VOORZICHTIG bij Toegankelijkheid

Zorg dat het gebruikte stopcontact makkelijk toegankelijk is en zo dicht mogelijk bij de gebruikte apparatuur is. Als u de stroom van het apparaat wilt afhaken, zorg dan dat u de stroomkabel uit het stopcontact trekt.

LET OP de bijgesloten dummykaart(en) (alleen voor bepaalde modellen)

De computer wordt geleverd met plastic dummies, nepkaarten, in de kaartsleuven. Dummies beschermen ongebruikte sleuven tegen stof, metalen objecten en andere deeltjes. Bewaar de dummies en gebruik deze als in de sleuven geen kaarten worden gebruikt.

WAARSCHUWING bij het luisteren

Om uw gehoor te beschermen volgt u deze instructies.

- Verhoog het volume geleidelijk tot u duidelijk en comfortabel kunt horen.
- Verhoog het volume niet nadat uw oren zich hebben aangepast.
- Luister niet gedurende lange tijd naar muziek bij luid volume.
- Verhoog het volume niet om een luidruchtige omgeving uit te schakelen.
- Verlaag het volume als u de mensen in uw buurt niet hoort spreken.

Waarschuwingen

- Geruik het apparaat niet in de buurt van water.
- Plaats het product niet op een instabiel wagentje, onderstel of tafel. Het apparaat kan dan vallen, waarbij dit ernstig beschadigt.
- Sleuven en openingen zijn voor ventilatie; deze verzekeren het betrouwbaar functioneren en beschermen tegen oververhitting. Deze openingen mogen niet geblokkeerd of toegedekt worden. Deze openingen mogen nooit geblokkeerd worden door het apparaat te plaatsen op een bed, bank, kleed of een soortgelijk oppervlak. Het apparaat mag nooit in de buurt of op een verwarming worden geplaatst. Het mag niet worden ingebouwd, tenzij er genoeg ventilatie is.
- Steek nooit voorwerpen door de openingen van dit apparaat. Deze kunnen contact maken met onderdelen waarop een gevaarlijk hoge spanning staat, of kortsluiting veroorzaken wat kan resulteren in brand of een elektrische schok. Mors geen vloeistof op het apparaat.
- Plaats het product niet op een trillend oppervlak om beschadiging van interne componenten en lekkage van de accu te voorkomen.
- Gebruik het nooit tijdens het sport of lichaamsbeweging, of een trillingsrijke omgeving waarin het wellicht onverwachte kortsluiting kan veroorzaken of bewegende delen, zoals harde schijf, optische stations kan beschadiging en zelfs openscheuren van de lithiumaccu kan veroorzaken.
- De onderkant, de gebieden rond de ventilatieopeningen en de adapter kunnen erg warm worden. Zorg dat u deze plekken niet aanraakt om letsel te voorkomen.
- Het toestel en uitbreidingen kan kleine onderdelen bevatten. Houd deze buiten het bereik van kleine kinderen.

Elektriciteit gebruiken

- Dit apparaat moet op een stroombron worden aangesloten, zoals aangegeven op het markeringslabel. Wanneer u niet zeker weet welk type stroom aanwezig is, raadpleeg dan uw dealer of plaatselijk energiebedrijf.
- Plaats geen objecten op de netsnoer. Plaats het apparaat niet in het looppad van anderen.
- Indien een verlengsnoer wordt gebruikt, zorg dat de totale ampèrebelasting op de stekkerdoos niet meer is dan de belastingscapaciteit van de stroomkabel. Let er op dat de totale ampèrebelasting van de apparaten in het stopcontact niet de capaciteit van de zekering overschrijdt.
- Zorg dat een stopcontact, verdeelstekker of verlengsnoer niet wordt overbelast door het aansluiten van te veel apparaten. De totale belasting van het systeem mag niet groter zijn dan 80% van de capaciteit van het vertakte circuit. Als verdeelstekkers worden gebruikt, mag de totale belasting niet groter zijn dan 80% van de ingangcapaciteit van de verdeelstekker.
- De adapter van het product is uitgerust met een geaarde stekker. De stekker past alleen in een geaard stopcontact. Zorg dat het stopcontact correct geaard is voordat u de stekker van de adapter insteekt. Plaats de stekker niet in een stopcontact zonder aarde. Neem contact op met uw elektricien voor details.



.....

Waarschuwing! De aardingspin is een veiligheidsmiddel. Het gebruik van een stopcontact zonder correct aarding kan resulteren in elektrische schok en/of verwonding.



.....

Opmerking: De aardingspin is ook een goede bescherming tegen onverwachte ruis van andere naburige elektrische apparaten die de prestaties van dit product kunnen storen.

- Het systeem kan worden aangesloten op diverse voltages; 100 tot 120 of 220 tot 240 V wisselspanning. De stroomkabel die bij het systeem is geleverd, voldoet aan de gebruiksvereisten in het land/regio waar het systeem is gekocht. Stroomkabels voor andere landen/regio's moeten voldoen aan de vereisten voor het betreffende land/regio. Voor meer informatie over de vereisten voor stroomkabels, neemt u contact op met een geautoriseerde verkoper of leverancier.

Reparatie van het product

Probeer het apparaat niet zelf te repareren. Het apparaat openen of het verwijderen van de behuizing kan u blootstellen aan gevaarlijke stroomspanningen of andere risico's. Laat elke reparatie over aan gekwalificeerd onderhoudspersoneel.

Verwijder de kabel uit het stopcontact en laat gekwalificeerd onderhoudspersoneel het apparaat repareren in de volgende gevallen:

- Wanneer de netsnoer- of stekker beschadigd of versleten is.
- Wanneer vloeistof in het apparaat is gemorst.
- Wanneer het product heeft blootgestaan aan regen of water.
- Het apparaat is gevallen of de behuizing is beschadigd.
- Het apparaat vertoont duidelijke verandering in de prestaties. Dit geeft aan dat het apparaat aan een onderhoudsbeurt toe is.
- Wanneer het product niet normaal werkt terwijl de bedieningsinstructies gevolgd zijn.



.....

Opmerking: Stel alleen die zaken bij die worden behandeld in de gebruiksaanwijzing. Onjuist bijstellen van andere zaken kan schade veroorzaken en kan tot gevolg hebben dat uitgebreide werkzaamheden door een gekwalificeerde technicus nodig zijn om het product weer in de normale toestand te brengen.

Richtlijnen voor veilig gebruik van de accu

Deze laptop gebruikt een lithium-ionaccu. Gebruik het niet in een vochtige, natte of bijtende omgeving. Plaats het product nooit in of bij een warmtebron, op een plek met een hoge temperatuur, in direct sterk zonlicht, in een magnetron of in een opslagruimte die onder druk staat, en stel het niet bloot aan temperaturen boven 60 °C (140 °F). Als deze richtlijnen niet worden opgevolgd, kan de accu zuur lekken, heet worden, exploderen of ontbranden en letsel en/of schade veroorzaken. Doorboor, open of ontmantel de accu nooit. Als de accu lekt en u in contact komt met de gelekte vloeistof, spoel dan zorgvuldig af met water en ga onmiddellijk naar een arts. Wegens veiligheidsredenen en om de levensduur van de accu te optimaliseren, dient het opladen nooit te geschieden bij temperaturen onder 0 °C (32 °F) of boven 40 °C (104 °F).

De volledige prestaties van een nieuwe accu worden pas behaald na twee- of driemaal volledig opladen en ontladen. De accu kan honderden malen worden opgeladen en ontladen, maar zal uiteindelijk verbruikt zijn. Als de gebruikstijd merkbaar korter wordt dan normaal, koop dan een nieuwe accu. Gebruik alleen de goedgekeurde accu, en laad de accu alleen op met een goedgekeurde oplader.

Gebruik de accu alleen voor de bedoelde functie. Gebruik nooit een beschadigde oplader of accu. Veroorzaak nooit kortsluiting op de accu. Kortsluiting kan optreden als een metalen object, zoals een munt, paperclip of pen de positieve (+) en negatieve (-) polen van de accu verbindt. (Deze zien uit als metalen stroken op de accu.) Dit kan optreden als u bijvoorbeeld een reserveaccu in uw zak of tas draagt. Kortsluiten van de contactpunten kan de accu of het verbindingsobject beschadigen.

De capaciteit en levensduur van de accu wordt verminderd als de accu op koude of hete plekken wordt achtergelaten, zoals een gesloten auto in zomer of winter. Probeer de accu altijd tussen 15 °C en 25 °C (59 °F en 77 °F) te houden. Een toestel met een hete of koude accu werkt wellicht tijdelijk niet, zelfs als de accu volledig is opgeladen. De prestaties van de accu wordt met name beperkt op temperaturen onder het vriespunt.

Stel accu's niet bloot aan vuur omdat ze dan kunnen ontploffen. Accu's kunnen ook ontploffen als ze beschadigd zijn. Verwijder accu's overeenkomstig de plaatselijke milieuvorschriften. Recycle indien mogelijk. Gooi ze niet weg bij het huisvuil.

Draadloze toestellen kunnen gevoelig zijn voor storing van de accu, wat de prestaties kan beïnvloeden.

De accu vervangen

De notebook PC gebruikt een lithium accu. Vervang de accu met eentje van hetzelfde type als die bij het product is geleverd. Het gebruik van een andere accu kan resulteren in brand of explosie.



.....

Waarschuwing! Bij onjuiste behandeling kunnen accu's exploderen. Maak accu's niet open en werp ze niet in vuur. Houd deze buiten het bereik van kinderen. Volg de plaatselijke reguleringen bij het weggoien van gebruikte accu's.

Waarschuwing m.b.t. het optisch station (alleen voor bepaalde modellen)

Waarschuwing: Dit apparaat bevat een laser en is geclassificeerd als een "LASERPRODUCT VAN KLASSE 1". Mocht een probleem optreden met het apparaat, neem dan contact op met een GEAUTORISEERD servicestation bij u in de buurt. Probeer nooit zelf de behuizing te openen, om directe blootstelling aan de laserstraal te voorkomen.

LASERPRODUCT KLASSE 1

VOORZICHTIG: ONZICHTBARE LASERSTRALING INDIEN GEOPEND. VOORKOM BLOOTSTELLING AAN STRAAL.

APPAREIL A LASER DE CLASSE 1 PRODUIT

LASERATTENTION: RADIATION DU FAISCEAU LASER INVISIBLE EN CAS D'OUVERTURE. EVITER TOUTE EXPOSITION AUX RAYONS.

LUOKAN 1 LASERLAITE LASER KLASSE 1

VORSICHT: UNSICHTBARE LASERSTRAHLUNG, WENN ABDECKUNG GEÖFFNET NICHT DEM STRAHL AUSSETZEN

PRODUCTO LÁSER DE LA CLASE I

ADVERTENCIA: RADIACIÓN LÁSER INVISIBLE AL SER ABIERTO. EVITE EXPONERSE A LOS RAYOS.

ADVARSEL: LASERSTRÅLING VEDÅBNING SE IKKE IND I STRÅLEN.

VARO! LAVATTAESSA OLET ALTTINA LASERSÄTEILYLLE.

VARNING: LASERSTRÅLNING NÅR DENNA DEL ÅR ÖPPNAD ÅLÅ TUIJOTA SÄTEESEENSTIRRA EJ IN I STRÅLEN

VARNING: LASERSTRÅLNING NAR DENNA DEL ÅR ÖPPNADSTIRRA EJ IN I STRÅLEN

ADVARSEL: LASERSTRÅLING NAR DEKSEL ÅPNESSTIRR IKKE INN I STRÅLEN

Veiligheid met betrekking tot de telefoonlijn

- Koppel altijd alle telefoonlijnen los van de wandcontactdoos voordat het apparaat gerepareerd of gedemonteerd wordt.
- Gebruik geen telefoonlijn (anders dan draadloos type) tijdens onweer. Er bestaat een klein risico op elektrische schok door blikseminslag.



.....

Waarschuwing! Uit veiligheidsredenen dient u geen niet-overeenkomstige onderdelen te gebruiken als u componenten toevoegt of verwijdert. Neem contact op met uw verkoper voor de mogelijkheden.

Gebruiksomgeving



.....

Waarschuwing! Schakel wegens veiligheidsoverwegingen alle draadloze toestellen of toestellen die radiosignalen verzenden uit als u de laptop gebruikt in de volgende omstandigheden. Deze toestellen omvatten, doch niet beperkt tot: draadloos-lan (WLAN), Bluetooth en/of 3G.

Denk eraan speciale regels die van toepassing zijn in uw land op te volgen, en denk eraan het toestel uit te schakelen als het gebruik verboden is of als dit storing of gevaar kan veroorzaken. Gebruik het toestel alleen in de normale houdingen. Dit toestel voldoet bij normaal gebruik aan de richtlijnen voor RF-straling, wat betekent dat het toestel en antenne en afstand van minstens 1,5 centimeter (5/8 inch) tot uw lichaam hebben (zie onderstaande afbeelding). Het mag geen metaal bevatten en u dient het toestel op de hierboven genoemde afstand van uw lichaam houden. Om databestanden of berichten te kunnen overdragen, heeft het toestel een kwalitatief goede verbinding met het netwerk nodig. In sommige gevallen kan de overdracht van databestanden of berichten worden vertraagd totdat zo'n verbinding beschikbaar is. Zorg dat de bovenstaande scheidingsafstand in acht wordt genomen totdat de overdracht voltooid is. Onderdelen van het toestel zijn magnetisch. Metalen onderdelen kunnen worden aangetrokken tot het toestel, en mensen met hoorhulpmiddelen mogen het toestel niet bij het oor met hoorhulpmiddel houden. Plaats geen creditcards of andere magnetische opslagmedia in de buurt van het toestel, omdat de informatie die ze bevatten kan worden gewist.

Medische apparatuur

Gebruik van apparatuur die radiosignalen uitzendt, waaronder mobiele telefoons, kan storing veroorzaken op de functionaliteit van onvoldoende beschermde medische apparatuur. Raadpleeg een arts of fabrikant van het medische apparaat om te bepalen of deze adequaat zijn afgeschermd tegen RF-energie of voor eventuele andere vragen. Schakel het toestel uit in zorginstellingen als borden in deze instellingen u opdragen dit te doen. Ziekenhuizen of zorginstellingen kunnen apparatuur gebruiken die gevoelig is voor externe RF-signalen.

Pacemakers. Fabrikanten van pacemakers geven de aanbeveling altijd een afstand van minstens 15,3 centimeter (6 inch) in acht te nemen tussen draadloze toestellen en een pacemaker om storing op de pacemaker te vermijden. Deze aanbevelingen zijn consistent met onafhankelijk onderzoek door en aanbevelingen van Wireless Technology Research. Mensen met pacemakers dienen het volgende in acht te nemen:

- Houd het toestel altijd minstens 15,3 centimeter (6 inch) van de pacemaker verwijderd.
- Draag het toestel nooit ingeschakeld bij de pacemaker. Als u storing vermoedt, schakel het toestel dan uit een draag het op een andere plek.

Hoorhulpmiddelen. Bepaalde digitale draadloze toestellen kunnen storing veroorzaken op bepaalde hoorhulpmiddelen. Als storing optreedt, neem dan contact op met uw serviceprovider.

Voertuigen

RF-signalen kunnen onjuist geïnstalleerde of onvoldoende afgeschermd elektronische systemen in motorvoertuigen beïnvloeden, zoals elektronische brandstofinjectiesystemen, elektronische antiblokkeersysteem, elektronische cruise controlsystemen en airbagsystemen. Voor meer informatie neemt u contact op met de fabrikant of dealer van uw voertuig of van geïnstalleerde apparatuur. Alleen gekwalificeerd personeel mag het toestel repareren of het toestel in een voertuig installeren. Het onjuist installeren of repareren kan gevaarlijk zijn en kan de garantie op het toestel nietig maken. Controleer regelmatig of alle draadloze apparatuur in uw voertuig correct is gemonteerd en juist functioneert. Bewaar of vervoer geen ontvlambare vloeistoffen, gassen of explosieve materialen in dezelfde ruimte als het toestel, onderdelen of uitbreidingen. Denk bij voertuigen met een airbag eraan dat airbags met grote kracht worden opgeblazen. Plaats geen objecten, zoals geïnstalleerde of draagbare draadloze apparatuur boven de airbag of in het gebied waar de airbag wordt opgeblazen. Als draadloze apparatuur in het voertuig onjuist is geïnstalleerd, en als de airbag wordt opgeblazen, kan het resultaat ernstige verwonding zijn. Het gebruik van het toestel aan boord van een vliegtuig is verboden. Schakel het toestel uit voordat u aan boord van een vliegtuig gaat. Het gebruik van draadloze tele-apparaten aan boord van een vliegtuig kan gevaar opleveren voor het gebruik van het vliegtuig, het draadloze telefoonnetwerk verstoren en wellicht illegaal zijn.

Potentieel explosieve omgevingen

Schakel het toestel uit in een gebied met een potentieel explosieve atmosfeer en volg alle borden en instructies op. Potentieel explosieve atmosferen treft u aan in gebieden waar u normaal gesproken geadviseerd wordt de motor van uw voertuig af te zetten. Vonken in zulke gebieden kunnen een explosie of brand veroorzaken met letsel of zelfs de dood als gevolg. Schakel de laptop uit in de buurt van tankzuilen bij garages. Let op voorschriften betreffende het gebruik van radioapparatuur in brandstofdepots, opslag- en distributieplaatsen, chemische fabrieken of plekken waar explosies worden uitgevoerd. Gebieden met een potentieel explosieve atmosfeer worden vaak, maar niet altijd, gemarkeerd. Hieronder vallen chemische overslag- of opslagfaciliteiten, onderdeks op schepen, voertuigen die vloeibaar gemaakt petroleumgas (zoals propaan of butaan) gebruiken, en plekken waar de lucht chemicaliën of deeltjes als korrels, stof of metaalpoeder bevatten. Schakel de laptop niet in als het gebruik van mobiele telefoons is verboden of als het storing of gevaar kan opleveren.

Alarmnummers bellen

Waarschuwing: Via dit toestel kunt u geen alarmnummers bellen. Wilt u een alarmnummer bellen, gebruik dan een mobiele telefoon of ander telefoonsysteem.

Instructies voor weggoien

Gooi dit elektronisch apparaat niet zomaar in de prullenbak. Om vervuiling te voorkomen en het milieu zo veel mogelijk te beschermen, biedt u het apparaat aan voor recycling. Voor meer informatie over de WEEE (Waste from Electrical and Electronics Equipment, afval van elektronische en elektrotechnische apparaten), bezoekt u <http://www.acer-group.com/public/Sustainability/sustainability01.htm>.



Advies over kwik

Voor projectoren met een gloeilamp of elektronische producten met een non-led-verlichtelcd/crt-monitor of beeldscherm: Lamp (en) in dit product bevatten kwik en dienen gerecycled of aangeboden te worden volgens de lokale of nationale wetten. Voor meer informatie, neemt u contact op met de Electronic Industries Alliance op www.eiae.org. Voor meer informatie over het wegdoen van de lamp, zie www.lamprecycle.org.



ENERGY STAR



De met ENERGY STAR gemarkeerde producten van Acer besparen geld doordat wordt bespaard op energiekosten en sparen het milieu zonder functies of prestaties in te boeten. Acer presenteert haar klanten trots producten met de ENERGY STAR-markering.

Wat is ENERGY STAR?

Producten met de markering ENERGY STAR gebruiken minder energie en voorkomen de uitstoot van broeikasgassen, doordat ze voldoen aan de strikte richtlijnen voor energie-efficiëntie van de U.S. Environmental Protection Agency. Acer is er op gericht wereldwijd producten en diensten te leveren die klanten helpen geld en energie te sparen en de kwaliteit van het milieu te verbeteren. Hoe meer energie we kunnen besparen door hogere energie-efficiëntie, hoe meer we broeikasgassen kunnen verminderen en daarmee het risico op klimaatverandering. Voor meer informatie, zie <http://www.energystar.gov> of <http://www.energystar.gov/powermanagement>.

Met ENERGY STAR gemarkeerde producten van Acer: (alleen voor bepaalde modellen)

- Produceren minder warmte en reduceren de noodzaak van koeling, en een warmer klimaat.
- Automatisch de "slaapstand beeldscherm" en "slaapstand computer" activeren na 10 en 30 minuten van geen activiteit.
- Wek de computer uit de slaapstand door op het toetsenbord te drukken of de muis te bewegen.
- Computers besparen meer dan 80% energie in de "slaapstand".

ENERGY STAR en de ENERGIE STAR-markering zijn in de V.S. gedeponeerde merken.

Tips en informatie voor gebruiksgemak

Gebruikers van computers kunnen na lang gebruik oogklachten of hoofdpijn krijgen. Gebruikers lopen ook het risico op andere fysieke klachten door ruime tijd (urenlang) achter een beeldscherm te zitten. Lange werkperiodes, slechte houding, slechte werkgewoonten, spanning, ongeschikte werkcondities, persoonlijke gezondheid en andere factoren beïnvloeden het risico op fysieke klachten.

Onjuist gebruik van de computer kan leiden tot carpal tunnel syndroom, peesontsteking, peesschedeontsteking of andere spier/gewrichtstoringen. De volgende symptomen kunnen optreden in handen, polsen, armen, schouders, nek of rug:

- ongevoeligheid, of een brandend of tintelend gevoel
- pijnlijk, ruw of week gevoel
- pijn, opzwellings of kloppen
- stijfheid of spanning
- koudheid of zwakte

Als u deze symptomen heeft, of ander terugkeren of aanhouden ongemak en/of pijn die te maken heeft met het gebruik van de computer, neem dan onmiddellijk contact op met een arts en informeer de arbodienst van uw bedrijf.

De volgende onderdelen bevatten tips voor een comfortabeler computergebruik.

Zoek de houding waarin u zich prettig voelt

Deze houding vindt u door de kijkhoek van de monitor te veranderen, een voetrust te gebruiken, of de zithoogte te vergroten; probeer de prettigste houding te vinden. Let op de volgende aanwijzingen:

- blijf niet te lang in één vast houding zitten
- ga niet naar voren en/of achteren hangen
- sta regelmatig op en loop wat om de spanning op uw beenspieren te verlichten
- neem korte rustmomenten in acht om uw nek en schouders te ontspannen
- let op dat u uw schouders niet aanspant of ophaalt
- plaats de monitor, toetsenbord en muis zodanig dat ze goed binnen bereik liggen
- als u meer naar de monitor dan naar documenten kijkt, plaats dan de monitor in het midden van uw bureau om het aanspannen van de nekspieren te minimaliseren

Let op uw zicht

Lang naar het beeldscherm kijken, onjuiste bril of contactlenzen, lichtweerspiegelingen, uitbundige of te weinig verlichting, slecht afgestelde beeldschermen, te kleine lettertypes en beeldschermen met weinig contrast zijn factoren die spanning op uw ogen vergroten. Het volgende deel biedt aanwijzingen om spanning op de ogen te verminderen.

Ogen

- Gun uw ogen regelmatig rust.
- Geef uw ogen af en toe een pauze door even van het beeldscherm weg te kijken en op een punt veraf te focussen.
- Knipper regelmatig zodat uw ogen niet uitdrogen.

Weergave

- Houd het beeldscherm schoon.
- Houd uw hoofd een stukje hoger dan de bovenrand van het beeldscherm, zodat uw ogen naar beneden kijken als u naar het midden van het beeldscherm kijkt.
- Stel de helderheid en/of contrast van het beeldscherm in op een comfortabel niveau zodat tekst goed leesbaar en afbeeldingen goed zichtbaar zijn.
- Voorkom schitteringen en reflecties door:
 - plaats het beeldscherm zodanig dat de zijkant naar venster of lichtbron is gekeerd
 - minimaliseer het licht in de kamer met gordijnen, lamellen of luxaflex
 - gebruik een taaklicht
 - verander de kijkhoek van het beeldscherm
 - gebruik een schittering-reductiefilter
 - gebruik een klep rond het beeldscherm, zoals een stuk karton dat aan de bovenkant van het beeldscherm is geplakt
- Zorg dat het beeldscherm niet in een onprettige kijkhoek staat.
- Zorg dat u niet gedurende lange tijd in een heldere lichtbron, zoals een open raam, hoeft te kijken.

Goede werkgewoonten ontwikkelen

Ontwikkel de volgende werkgewoonten om het omgaan met de computer meer ontspannen en productiever te maken:

- Neem regelmatig en vaak korte pauzes.
- Doe een aantal rekoefeningen.
- Adem zo vaak mogelijk frisse lucht in.
- Sport regelmatig en zorg dat u gezond blijft.



.....
Waarschuwing! We raden u niet aan de computer op een sofa of in bed te gebruiken. Als dit onvermijdelijk is, werk dan slechts gedurende korte periodes, neem vaak pauzes en doe rekoefeningen.



.....
Opmerking: Voor meer informatie, zie "Voorschriften- en veiligheidsmededeling" op pagina 48.

Voordat u aan de slag gaat

Bedankt dat u hebt gekozen voor een notebook van Acer als oplossing voor uw mobiele computereisen.

Uw gidsen

Om u te helpen met het werken op het Acer notebook hebben we een aantal gidsen ontworpen:

Allereerst helpt de kaart **Quick start up guide...** u bij het instellen van uw computer.

De **Algemene gebruikershandleiding van de Aspire Series** bevat handige informatie die van toepassing zijn op alle modellen uit de Aspire productreeks. De handleiding behandelt basale onderwerpen, zoals Acer eRecovery Management, het gebruik van het toetsenbord, geluid, enz. Vandaar dat zowel de **Algemene gebruikershandleiding** als de hieronder genoemde **AcerSystem User Guide** af en toe naar functies of kenmerken verwijzen die slechts voor enkele modellen in de reeks gelden, en dus niet noodzakelijk voor het model dat u heeft aangeschaft. Dit wordt in de tekst aangegeven met opmerkingen in de trand van "alleen voor bepaalde modellen".

Als u meer wilt weten over hoe uw computer u kan helpen productiever te werken, raadpleeg dan de **AcerSystem User Guide**. Deze Gebruikershandleiding bevat gedetailleerde informatie over onderwerpen zoals systeemfuncties, gegevensherstel, uitbreidingsopties en probleem oplossen. Daarnaast bevat het informatie over garantie en de algemene voorwaarden en veiligheid voor uw notebook. Het is als Portable Document Format (PDF) beschikbaar en is al van te voren op uw notebook gezet. Volg deze stappen voor toegang tot dit document:

- 1 Klik op  **Start > Alle Programma's > AcerSystem**.
- 2 Klik vervolgens op **AcerSystem User Guide**.



.....

Opmerking: Als u het bestand wilt inzien, dient Adobe Reader te zijn geïnstalleerd. Als Adobe Reader nog niet op uw computer is geïnstalleerd, wordt, als u op **AcerSystem User Guide** klikt, eerst het installatieprogramma van Adobe Reader gestart. Volg de instructies op het scherm om het programma te installeren. Gebruiksaanwijzingen bij Adobe Reader vindt u in het menu **Help en Ondersteuning**.

Onderhoud en tips voor het gebruik van de computer

De computer in- en uitschakelen

U schakelt de computer in door op de aan/uit-knop, onder het lcd-scherm, te drukken. Zie "**Quick start up guide**" voor de plaats van de aan/uit knop op de computer.

U kunt de computer uitschakelen op een van de volgende manieren:

- Gebruik de opdracht Afsluiten van Windows
Klik op **Start** en klik vervolgens op **Afsluiten**.
- Gebruik de aan/uit knop
Plaats de computer ook in de slaapstand schakelen door op **<Fn> + <F4>** te drukken.



Opmerking: Als u de computer niet op de normale wijze kunt uitschakelen, houd dan de aan/uit knop langer dan vier seconden ingedrukt om de computer uit te schakelen. Als u de computer hebt uitgeschakeld en meteen weer wilt inschakelen, moet u minstens twee seconden wachten voordat u de computer weer inschakelt.

De computer met zorg behandelen

Uw computer zal u jarenlang uitstekende diensten bewijzen, mits u deze met zorg behandelt.

- Stel de computer niet bloot aan direct zonlicht. Plaats de computer niet in de buurt van een warmtebron, zoals een radiator.
- Stel de computer niet bloot aan temperaturen onder 0 °C (32 °F) of boven 50 °C (122 °F).
- Stel de computer niet bloot aan magnetische velden.
- Stel de computer niet bloot aan regen of vocht.
- Mors geen water of andere vloeistoffen op de computer.
- Stel de computer niet bloot aan zware schokken of trillingen.
- Stel de computer niet bloot aan stof en vuil.
- Plaats geen objecten boven op de computer.
- Gebruik geen overdadige kracht om de schermklep te sluiten.
- Plaats de computer nooit op een oneffen oppervlak.

De adapter met zorg behandelen

Houd bij het gebruik van de adapter rekening met het volgende:

- Sluit de adapter niet aan op een ander apparaat.
- Ga niet op het netsnoer staan en plaats er geen zware voorwerpen op. Zorg dat het netsnoer en andere snoeren niet in het looppad liggen.
- Wilt u de stekker van het netsnoer uit het stopcontact halen, trek dan niet aan het snoer, maar aan de stekker.
- Bij gebruik van een verlengsnoer mag het totale aantal ampères van de aangesloten apparatuur, het aantal toegestane ampères van het verlengsnoer niet overschrijden. Tevens mag de totale belasting van alle apparatuur die op één stopcontact is aangesloten, de belasting van de zekering niet overschrijden.

De accu met zorg behandelen

Houd bij het gebruik van de accu rekening met het volgende:

- Gebruik uitsluitend accu's van hetzelfde type als dat van de bijgeleverde accu. Schakel de stroom uit voordat u de accu verwijdert of vervangt.
- Knoei niet met de accu. Houd de accu buiten het bereik van kinderen.
- Verwijder gebruikte accu's overeenkomstig de plaatselijke milieuvoorschriften. Breng ze weg voor recycling indien dit mogelijk is.

De computer reinigen en onderhouden

Ga als volgt te werk om de computer te reinigen:

- 1 Schakel de computer uit en verwijder de accu.
- 2 Koppel de adapter los.
- 3 Gebruik een zachte, vochtige doek. Gebruik geen vloeibare reinigingsmiddelen of reinigingsmiddelen in spuitbussen.

Als zich een van de volgende situaties voordoet:

- de computer is gevallen of de behuizing is beschadigd
- de computer functioneert niet goed

Raadpleeg het hoofdstuk "**Veelgestelde vragen**" op pagina 43.

Informatie voor uw veiligheid en gemak	iii
Veiligheidsinstructies	iii
Waarschuwing m.b.t. het optisch station (alleen voor bepaalde modellen)	vii
Gebruiksomgeving	viii
Medische apparatuur	viii
Voertuigen	ix
Potentieel explosieve omgevingen	ix
Alarmnummers bellen	ix
Instructies voor weggooien	x
Advies over kwik	x
ENERGY STAR	x
Tips en informatie voor gebruiksgemak	xi
Voordat u aan de slag gaat	xiii
Uw gidsen	xiii
Onderhoud en tips voor het gebruik van de computer	xiv
De computer in- en uitschakelen	xiv
De computer met zorg behandelen	xiv
De adapter met zorg behandelen	xv
De accu met zorg behandelen	xv
De computer reinigen en onderhouden	xv
Speciale toetsen en indicatoren	1
Het draadloos apparaat inschakelen	2
Touchpad	3
Werken met het touchpad (met twee-kliktoetsen)	3
Werken met het toetsenbord	5
Vergrendeltoetsen en ingebouwd numeriek toetsenblok*	5
Sneltoetsen	6
Windows-toetsen	8
Audio	9
Acer PureZone (alleen voor bepaalde modellen)	9
Tuba (alleen voor bepaalde modellen)	9
Dolby Home Theater gebruiken voor surround/ multi-kanaals geluid (alleen voor bepaalde modellen)	9
Video	10
16:9-beeldscherm	10
Systeemhulpprogramma's gebruiken	11
Acer Bio-Protection (alleen voor bepaalde modellen)	11
Acer Backup Manager	12
Energiebeheer	13
Acer eRecovery Management	14
Backup-disk branden	15
Herstellen	16
Windows herstellen met back-updisks	17








Inhoud

Acer Arcade Deluxe	19
Algemene besturing	20
Navigatiebesturing	20
Sociale netwerken gebruiken	20
Foto	20
Video	21
Besturing van de speler	21
Muziek	22
Updaten	22
Batterij	23
Batterij eigenschappen	23
De levensduur van de batterij maximaliseren	23
De batterij installeren en verwijderen	24
De batterij opladen	25
De capaciteit van de batterij controleren	25
De levensduur van de batterij optimaliseren	25
Waarschuwing batterij-leeg	26
De notebook PC meenemen	27
De computer loskoppelen van de bureaubladapparatuur	27
Verplaatsingen over korte afstand	27
De computer voorbereiden	27
Wat u moet meenemen naar vergaderingen	28
De computer meenemen naar huis	28
De computer voorbereiden	28
Wat u moet meenemen	29
Speciale voorzorgsmaatregelen	29
Een thuishkantoor opzetten	29
Reizen met de computer	29
De computer voorbereiden	29
Wat u moet meenemen	30
Speciale voorzorgsmaatregelen	30
Internationaal reizen met de computer	30
De computer voorbereiden	30
Wat u moet meenemen	30
Speciale voorzorgsmaatregelen	31
De computer beveiligen	31
De computer vergrendelen	31
Wachtwoorden gebruiken	31
Wachtwoorden invoeren	32
Wachtwoorden instellen	32
De computer uitbreiden met extra voorzieningen	33
Connectiviteitsopties	33
Fax/data-modem (alleen voor bepaalde modellen)	33
Ingebouwde netwerkvoorziening	34

Consumenten infraroodpoort (CIR) (alleen voor bepaalde modellen)	34
Universele Seriële Bus (USB)	35
IEEE 1394 poort (alleen voor bepaalde modellen)	35
High-Definition Multimedia Interface (alleen voor bepaalde modellen)	36
ExpressCard (alleen voor bepaalde modellen)	36
Geheugen installeren (alleen voor bepaalde modellen)	37
Genieten van tv met Windows Media Center	39
Kies uw ingangstype	39
TV kijken met de optionele dvb-t-antenne (digitale tv) (voor bepaalde modellen)	39
De digitale antenne aansluiten	39
TV kijken met een externe antenne of via de kabel	40
BIOS utility	41
Opstartreeks	41
Disk naar disk herstel inschakelen	41
Wachtwoord	41
Software gebruiken	42
DVD-films afspelen	42
Veelgestelde vragen	43
Informatie over serviceverlening	46
ITW (International Travelers Warranty)	46
Voordat u belt	46
Problemen oplossen	47
Tips voor het oplossen van problemen	47
Foutmeldingen	47
Voorschriften- en veiligheidsmededeling	48
FCC-verklaring	48
Modemverklaringen (alleen voor bepaalde modellen)	49
Verklaring LCD-pixel	49
Radio-apparaat Reguleringsbericht	49
Algemeen	49
De FCC RF veiligheidseis	50
Canada – Licentievrijstelling voor radiocommunicatieapparaten met een laag vermogen (RSS-210)	51
Blootstelling van mensen aan RF velden (RSS-102)	51
LCD panel ergonomic specifications	51

Speciale toetsen en indicatoren

De speciale toetsen en indicatoren bieden eenvoudig toegang tot handige functies en duidelijke statusinformatie.

Pictogram	Item	Beschrijving
	Back-up-toets	Start Acer Backup Management voor databack-up in drie stappen (alleen voor bepaalde modellen).
P	PowerSmart-toets	Plaast de computer in de energie besparende modus (alleen voor bepaalde modellen).
	Programmeerbare toets	Programmeerbaar door gebruiker (alleen voor bepaalde modellen).
	Stroomindicator	Geeft de vermogenstatus van de computer aan.
	Accu-indicator	Geeft de batterijstatus van de computer aan. 1. Opladen: Het licht is oranje wanneer de accu wordt opgeladen. 2. Volledig opgeladen: Het licht is blauw in de AC-modus.
	Communicatie-indicator	Geeft de apparaatstatus van de draadloze verbindingen van de computer aan.
	HDD-indicator	Licht op wanneer de harde schijf actief is.
	Num Lock-indicator	Brandt wanneer het Num Lock is ingeschakeld (alleen voor bepaalde modellen).
	Caps Lock-indicator	Brandt wanneer het Caps Lock is ingeschakeld (alleen voor bepaalde modellen).

Het draadloos apparaat inschakelen

Met Launch Manager kunt u de diverse apparaten voor draadloze verbindingen op de computer in- en uitschakelen.

Druk op <Fn> + <F3> om het venster van Launch Manager te openen.

Een rode knop geeft aan dat het apparaat is uitgeschakeld.

- Klik op de rode knop om het apparaat in te schakelen.

Een groene knop geeft aan dat het apparaat is ingeschakeld.

- Klik op de groene knop om het apparaat uit te schakelen.



Opmerking: Communicatieapparaten kunnen verschillen per systeemconfiguratie. Vergeet niet het configuratiescherm van het betreffende draadloze apparaat te openen voor extra opties.

Touchpad

Het ingebouwde touchpad is een aanwijsapparaat dat bewegingen op het bijbehorende oppervlak registreert. De cursor reageert als u uw vinger over het oppervlak van het touchpad verplaatst. De centrale locatie op de polssteun biedt comfort en optimale ondersteuning.

Werken met het touchpad (met twee-kliktoetsen)

De volgende items tonen u hoe u het touchpad met twee-kliktoetsen kunt gebruiken.

- Verplaats uw vinger over het touchpad om de cursor te verplaatsen.
- Druk op de knoppen links en rechts op het touchpad om items te selecteren en functies uit te voeren. Deze twee knoppen komen overeen met de linker- en rechtermuisknop van de muis. Tikken op het touchpad is hetzelfde als het klikken met de linker muisknop.

Functie	Linkerknop	Rechterknop	Touchpad
Uitvoeren	Tweemaal snel klikken.		Tweemaal tikken (met dezelfde snelheid als bij het dubbelklikken met de muis).
Selecteren	Eenmaal klikken.		Eenmaal tikken.
Slepen	Klikken en ingedrukt houden en vervolgens met de vinger slepen om de cursor te verplaatsen.		Tweemaal tikken (met dezelfde snelheid als bij het dubbelklikken met de muis), de vinger na de tweede tik op het touchpad laten en de cursor slepen.
Contextmenu openen		Eenmaal klikken.	



.....
Opmerking: Illustraties zijn alleen ter verwijzing. De exacte configuratie van de PC is afhankelijk van het aangeschafte model.



.....
Opmerking: Zorg ervoor dat uw vingers droog en schoon zijn wanneer u met het touchpad werkt. Zo houdt u het touchpad zelf ook droog en schoon. Het touchpad is gevoelig voor vingerbewegingen; Hoe lichter de druk, hoe beter de respons. Het touchpad functioneert niet beter als u harder drukt.



Opmerking: Verticaal en horizontaal verschuiven is standaard ingeschakeld op het touchpad. Het kan worden uitgeschakeld bij de instellingen voor Muis in het Configuratiescherm van Windows.

Werken met het toetsenbord

Het volwaardige toetsenbord bestaat uit een ingebouwd numeriek toetsenblok*, afzonderlijke cursortoetsen, vergendeling, Windows-toetsen en speciale toetsen.

Vergrendeltoetsen en ingebouwd numeriek toetsenblok*

Het toetsenbord heeft 3 Vergrendeltoetsen die u aan of uit kunt zetten.

Vergrendeltoets	Beschrijving
Caps Lock	Als Caps Lock is ingeschakeld, worden alle letters van het alfabet weergegeven als hoofdletters.
NumLk <Fn> + <F11>*	Als NumLk is ingeschakeld, kunt u cijfers intikken via het ingebouwde numerieke toetsenblok. De toetsen functioneren als een rekenmachine (met inbegrip van de wiskundige operatoren +, -, * en /). Activeer deze modus als u veel numerieke gegevens moet invoeren. Een betere oplossing is echter een extern toetsenblok aan te sluiten.
Scr Lk <Fn> + <F12>	Als Scr Lk is ingeschakeld, schuift het scherm één regel omhoog of omlaag als u de toets pijl-omhoog of pijl-omlaag indrukt. Scr Lk werkt niet in alle toepassingen.

Het ingebouwde numerieke toetsenblok werkt op dezelfde manier als het numerieke toetsenblok van een desktop-pc. Het opschrift in de rechterbovenhoek van de toetsen geeft telkens de onderliggende tekens aan. Om het toetsenbord niet onnodig verwarrend te maken werden de symbolen voor de cursortoetsen weggelaten.

Gewenste toegang	Num Lock ingeschakeld	Num Lock uitgeschakeld
Numerieke toetsen van het ingebouwde toetsenblok	Typ getallen op de gebruikelijke wijze.	
Cursor-toetsen van het ingebouwde toetsenblok	Houd de <↑>-toets ingedrukt terwijl u de cursortoetsen indrukt.	Houd <Fn> ingedrukt terwijl u de cursortoetsen indrukt.
Toetsen van het centrale toetsenbord	Houd <Fn> ingedrukt terwijl u letters typt op het ingebouwde toetsenblok.	Typ de letters op de gebruikelijke wijze.

* alleen voor bepaalde modellen

Sneltoetsen

De computer gebruikt sneltoetsen of toetscombinaties voor toegang tot de meeste besturingselementen, zoals helderheid en geluidsvolume.





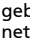



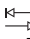


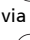

Om een sneltoets te gebruiken drukt u de **<Fn>** -toets in voordat u de andere toets van de combinatie indrukt.

Sneltoets	Pictogram	Functie	Beschrijving
<Fn> + <F3>		Communicatie-toets	Schakelt de communicatieapparaten van de computer in/uit (Communicatieapparaten kunnen verschillen per configuratie).
<Fn> + <F4>		Standby	Hiermee plaatst u de computer in de Standby-stand.
<Fn> + <F5>		Schakeltoets voor beeldscherm	Schakelt de weergave-uitvoer tussen het scherm, externe monitor (indien aangesloten) en beide.
<Fn> + <F6>		Beeldscherm uit	Hiermee schakelt u de lamp van het beeldscherm uit om stroom te besparen. Druk op een willekeurige toets om het beeldscherm weer te activeren.
<Fn> + <F7>		Schakeltoets voor touchpad	Hiermee schakelt u het interne touchpad in en uit.
<Fn> + <F8>		Schakeltoets voor luidspreker	Hiermee schakelt u de luidsprekers in en uit.
<Fn> + <F11>		NumLk	Schakelt het geïntegreerd numeriek toetsenblok in of uit (alleen voor bepaalde modellen).
<Fn> + <↑>		Helderheid verhogen	Hiermee verhoogt u de helderheid van het beeldscherm.
<Fn> + <↓>		Helderheid verlagen	Hiermee verlaagt u de helderheid van het beeldscherm.
<Fn> + <△>		Volume omhoog	Hiermee verhoogt u het luidsprekervolume.
<Fn> + <▽>		Volume omlaag	Hiermee verlaagt u het luidsprekervolume.
<Fn> + <Home>		Afspelen/Pauze	Een geselecteerd mediabestand afspelen of pauzeren.

Sneltoets	Pictogram	Functie	Beschrijving
<Fn> + <Pg Up>	■	Stoppen	Het afspelen stoppen van het geselecteerde mediabestand.
<Fn> + <Pg Dn>	⏮	Vorige	Terugkeren naar het vorige mediabestand.
<Fn> + <End>	⏭	Volgende	Naar het volgende mediabestand springen.

Windows-toetsen

Het toetsenbord heeft twee toetsen waarmee specifieke Windows-functies worden uitgevoerd.

Toets	Beschrijving
 Toets met het Windows	<p>Start-knop. In combinatie met deze toets worden specifieke functies uitgevoerd. Hieronder volgende enkele voorbeelden:</p> <p><  >: Het Startmenu openen of sluiten</p> <p><  > + <D>: Het bureaublad weergeven</p> <p><  > + <E>: Windows Verkenner openen</p> <p><  > + <F>: Een bestand of map zoeken</p> <p><  > + <G>: Door de hulpmiddelen van de Sidebar bladeren</p> <p><  > + <L>: Vergrendelt de computer (als u verbonden bent met een netwerkdomein), of schakelt naar een andere gebruiker (als u niet bent verbonden met een netwerkdomein)</p> <p><  > + <M>: Hiermee minimaliseert u alle vensters</p> <p><  > + <R>: Hiermee opent u het dialoogvenster Uitvoeren</p> <p><  > + <T>: Bladeren door programma's op de taakbalk</p> <p><  > + <U>: Ease of Access Center openen</p> <p><  > + <X>: Windows Mobility Center openen</p> <p><  > + <Break>: Het dialoogvenster Systeemeigenschappen weergeven</p> <p><  > + <  +M>: Geminialiseerde vensters naar het bureaublad terughalen</p> <p><  > + <  >: Bladeren door programma's op de taakbalk via Windows Flip 3-D</p> <p><  > + <SPACEBAR>: Alle hulpmiddelen naar voren halen en Windows Sidebar selecteren</p> <p><Ctrl> + <  > + <F>: Computers zoeken (als u verbonden bent met een netwerk)</p> <p><Ctrl> + <  > + <  >: Gebruik de pijltoetsen om door de programma's op de taakbalk te bladeren met Windows Flip 3-D</p>



Opmerking: Afhankelijk van uw editie van Windows, kunnen enkele snelfuncties wellicht niet zo functioneren als hier beschreven.



Toepassingstoets Deze toets heeft hetzelfde effect als het klikken met de rechter muisknop; het opent het contextmenu van de toepassing.

Audio

De computer beschikt ook over 32-bit High Definition (HD)-geluid en stereoluidspreker(s).

Acer PureZone (alleen voor bepaalde modellen)

Het systeem biedt u nieuwe enthousiaste geluidservaringen waaronder Acer PureZone met twee geïntegreerde stereomicrofoons met straalvorming en echoreductie. Acer PureZone-technologie ondersteunt Acoustische Echoreductie, Straalvorming en Ruisonderdrukking voor pure geluidsopnames. U kunt de microfoon instellen door de Acer HD Audio Manager te openen door op het pictogram Acer HD Audio Manager in het systeemvak van Windows te dubbelklikken. Het Acer HD Audio Manager dialoogschermbijbeeld verschijnt. Klik op het tabblad Microfoon en vervolgens op het tabblad Microfooneffecten. Kies Straalvorming en Acoustische Echoreductie om het microfooneffect in te stellen.



Opmerking: Schakel de straalvorming uit voor meerdere geluidsingangen.

Tuba (alleen voor bepaalde modellen)

De aparte Tube CineBass subwoofer levert pompende aardbewegende filmhuistonen. De innovatieve designinterface integreert de subwoofer met het tuba-achtig scharnier.

Dolby Home Theater gebruiken voor surround/multikanaals geluid (alleen voor bepaalde modellen)

Uw notebook van Acer bevat de audioverbeteringsfunctie Dolby Home Theater[®] met Dolby Pro Logic IIx, Dolby Digital Live, Dolby Headphone, Dolby Natural Bass en Dolby Sound Space Expander, de technologieën Audio Optimization, High Frequency Enhancer voor hoogstaand digitaal surround sound, zodat u van films, games en muziek in een realistische multikanaals omgeving kunt genieten.

Dolby Pro Logic IIx

Dolby Pro Logic IIx zorgt voor een levendig 5.1-kanaals surround sound van elke stereogeluid (twee-kanaals) van film, muziek, tv of game. Dolby Pro Logic IIx onderzoekt het signaal en gebruikt de informatie om het geluid uit te breiden naar 5.1 kanalen zeer realistisch en natuurlijk surround sound.

Dolby Digital Live

Dolby Digital Live transformeert elk audiogesignaal van pc's of gameconsoles realtime in Dolby Digital zodat dit makkelijk kan worden aangesloten op home-theatersystemen via slechts één digitale kabel. Gebruikers kunnen genieten van het geluid van pc- of games van spannend realisme via home-theaterontvangers of andere apparaten die zijn uitgerust met Dolby Digital decodingtechnologie.

Dolby Headphone

Dolby Headphone maakt een persoonlijke surround soundervaring via een koptelefoon. Het afspelen van muziek, films en games resulteert in geluid dat ruimtelijker, meer open en dramatischer klinkt. Dit verbetert het luistercomfort waardoor luisteraars zich temidden van de actie wanen.

Dolby Natural Bass

Een systeem dat bassen verbetert. Vergroot in de meeste luidsprekers het bereik van de basreactie met maximaal één octaaf naar beneden.

Dolby Sound Space Expander

Verbetert de geluidsruimte. Het levert een breed stereobeeld en verbetert de scheiding van instrumenten zonder het mixcentrum te beperken.

Video

16:9-beeldscherm

16:9-beeldscherm brengt zgn. full-hd-films naar uw huiskamer zoals nooit tevoren. Bijzonder hoge kleurintensiteit garandeert een authentieke hd-kijkervaring. 16:9-kwaliteit betekent dat waar home-theaterbeeld eindelijk beschikbaar is voor liefhebbers van entertainment op de laptop.

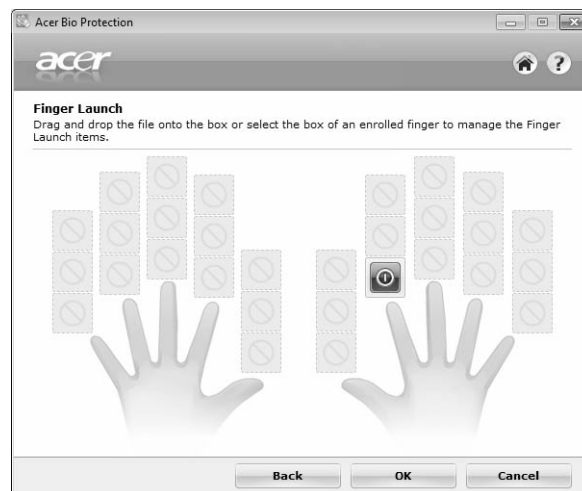
Systeemhulpprogramma's gebruiken

Acer Bio-Protection (alleen voor bepaalde modellen)

Acer Bio-Protection Fingerprint Solution is multifunctionele vingerafdruksoftware die geïntegreerd is in het Microsoft Windows besturingssysteem. Door gebruik te maken van de uniciteit van iemands vingerafdruk, beveiligt Acer Bio-Protection Fingerprint Solution de computer tegen ongeoorloofd gebruik met gecentraliseerd wachtwoordbeheer van Password Bank, en kunnen toepassingen/websites snel worden gestart met Acer FingerLaunch.

Met Acer Bio-Protection Fingerprint Solution kunt u nu genieten van een extra beveiligingslaag op uw computer, en daarnaast genieten van het gemak waarmee u met een vingerbeweging uw dagelijkse taaktoepassingen kunt openen.

Zie de helpbestanden van Acer Bio-Protection voor meer informatie.



Acer Backup Manager



Opmerking: Deze functie is alleen beschikbaar op bepaalde modellen.

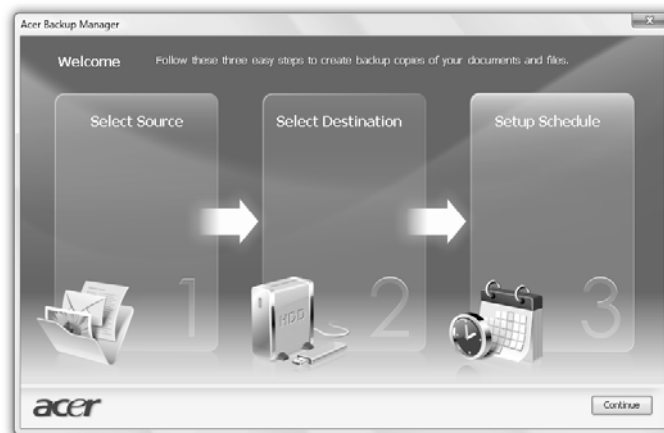
Acer Backup Manager is een eenvoudige methode van drie stappen, waarmee u back-ups kunt maken van het complete systeem of van geselecteerde mappen en bestanden. U kunt back-ups inroosteren of naar wens uitvoeren.

U kunt Acer Backup Manager starten door op de Acer Backup Manager-toets boven het toetsenbord te drukken. U kunt ook naar **Start > Alle programma's > Acer Backup Manager > Acer Backup Manager** gaan. Hierdoor wordt het Welkomsscherm geopend; vanuit dit venster wordt u meegenomen door de drie stappen om ingeroosterde back-ups in te stellen. Klik op **Doorgaan** om verder te gaan naar het volgende venster. Klik op de +-toets en volg de instructies op het scherm:

- 1 Kies de gegevens die u wilt back-uppen. Hoe minder gegevens u kiest, hoe sneller het proces verloopt, maar hoe groter het risico op gegevensverlies is.
- 2 Kies waar de back-ups moeten worden opgeslagen. U moet een extern station kiezen of het D:-station; Acer Backup Manager kan geen gegevens opslaan op het bronstation.
- 3 Kies hoe vaak Acer Backup Manager back-ups moet maken.

Zodra u deze drie stappen heeft uitgevoerd, worden back-ups volgens het rooster uitgevoerd. U kunt ook handmatig back-ups maken door op de Acer Backup Manager-toets te drukken.

U kunt op elk moment de instellingen aanpassen, door Acer Backup Manager te starten via het **Startmenu** en de bovenstaande stappen te doorlopen.



Energiebeheer

Deze computer heeft een ingebouwde energiebeheereenheid die de systeemactiviteit controleert. Onder systeemactiviteit valt activiteit van één of meer van de volgende apparaten: toetsenbord, muis, harde schijf, randapparatuur aangesloten op de computer en videogeheugen. Wanneer er geen activiteit gedetecteerd wordt gedurende een bepaalde periode (genoemd een inactivity timeout), schakelt de computer een aantal van deze apparaten uit om energie te besparen.

Op deze computer wordt een energiebeheerschema gehanteerd dat Advanced Configuration and Power Interface (ACPI) ondersteunt. Daardoor wordt een maximale energiebesparing bereikt, terwijl de computer toch topprestaties blijft leveren. Alle taken voor het besparen van energie worden door Windows geregeld.

Acer PowerSmart-toets



.....
Opmerking: Deze functie is alleen beschikbaar op bepaalde modellen.

De Acer PowerSmart-toets gebruikt de energiebesparende functies van het grafisch systeem van de computer om het algemeen stroomgebruik te verminderen. Als u op de Acer PowerSmart-toets drukt, wordt de helderheid van het beeld verminderd en wordt de grafische chip op een lagere snelheid geschakeld; pci en wlan schakelen naar energiebesparende stand. Druk nogmaals op de Acer PowerSmart-toets om terug te keren naar de vorige instellingen.

Acer eRecovery Management

Acer eRecovery Management is een hulpmiddel om het systeem snel te herstellen. U kunt ook een standaard fabrieksimage backupper/herstellen, en toepassingen en stuurprogramma's opnieuw installeren.



Opmerking: De volgende gegevens dienen slechts ter algemene informatie. Daadwerkelijke productspecificaties kunnen verschillen.

Acer eRecovery Management bevat de volgende functies:

- 1 Backup:
 - Disk met fabriekswaarden maken
 - Disk met stuurprogramma's en toepassingen maken
- 2 Herstellen:
 - Systeem volledig herstellen naar fabriekswaarden
 - Besturingssysteem herstellen en gebruikersgegevens behouden
 - Stuurprogramma's of toepassingen opnieuw installeren

Dit hoofdstuk leidt u door elk proces.



Opmerking: Deze functie is alleen beschikbaar op bepaalde modellen. Op systemen die geen ingebouwde brander bevatten, sluit u een externe brander aan voordat u Acer eRecovery Management gebruikt om taken met optische disks uit te voeren.

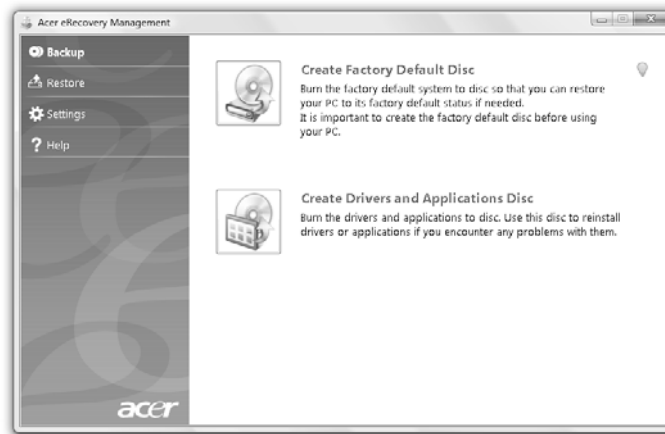
Als u de wachtwoordbeveiliging van Acer eRecovery Management wilt gebruiken om uw gegevens te beveiligen, moet u eerst het wachtwoord van instellen. Het wachtwoord wordt ingesteld door Acer eRecovery Management te starten en op **instellingen** te klikken.



Backup-disk branden

Via de Backuppagina van Acer eRecovery Management kunt u de standaard fabrieksimage branden of stuurprogramma's en toepassingen back-uppen.

- 1 Klik op **Start > Alle Programma's > Acer > Acer eRecovery Management**.
- 2 Acer eRecovery Management opent de **Backuppagina**.



- 3 Kies het type backup (fabrieksstandaard of stuurprogramma's en toepassingen) dat u op schijf wilt branden.
- 4 Volg de instructies op het scherm om het proces te voltooien.



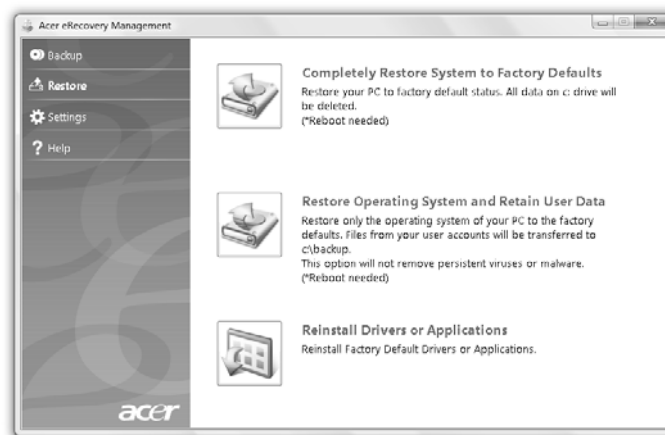
.....

Opmerking: Maak een standaard fabrieksimage als u een opstartdisk wilt maken die het hele besturingssysteem van de computer bevat zoals het was toen u de computer aanschafte. Als u een disk wilt die u zelf kunt verkennen en zelf kunt bepalen welke stuurprogramma's en toepassingen worden geïnstalleerd, maak dan in plaats daarvan een backup met stuurprogramma's en toepassingen — vanaf zo'n disk kunt u niet opstarten.

Herstellen

Met de herstelfunctie kunt u het systeem herstellen of repareren via een standaard fabrieksimage, of via eerder gemaakte back-ups op cd of dvd. U kunt ook toepassingen en stuurprogramma's van het Acer-systeem opnieuw installeren.

- 1 Klik op **Start > Alle Programma's > Acer > Acer eRecovery Management**.
- 2 Schakel naar de **Herstelpagina** door te klikken op **Herstellen**.



- 3 U kunt het systeem herstellen via een standaard fabrieksimage of toepassingen en stuurprogramma's opnieuw installeren.
- 4 Volg de instructies op het scherm om het proces te voltooien.

Windows herstellen met back-updisks



Opmerking: Deze functie is alleen beschikbaar op bepaalde modellen.

U kunt Windows herstellen van eerder gebrande back-updisks, door de eerste back-updisk te plaatsen en **F12 Boot-menu** via de BIOS Setup Utility in te schakelen.

- 1 Schakel de computer in en plaats de eerste systeemhersteldisk in het optisch station. Start de computer opnieuw op.
- 2 Druk tijdens het opstarten, als u het logo van Acer ziet, op de **F2**-toets om **BIOS Setup** te openen waarin u systeemparameters kunt instellen.
- 3 Gebruik de linker- en rechterpijltoetsen om het **Hoofd**-submenu te openen.
- 4 Gebruik de pijltoetsen omhoog en omlaag om **F12 Boot-menu** te selecteren.
- 5 Gebruik de **F5** of **F6**-toets om **F12 Boot-menu** in te schakelen op **Ingeschakeld**.
- 6 Druk op de **ESC**-toets om het submenu **Afsluiten** te openen, of druk op de **ENTER**-toets voor **Afsluiten en veranderingen opslaan**. Druk nogmaals op de **ENTER**-toets om **Ja** te selecteren. Het systeem wordt opnieuw opgestart.
- 7 Na opstarten, als het logo van Acer verschijnt, drukt u op **F12** om het **Boot-menu** te openen. Hier kunt u kiezen welk apparaat primair gebruikt wordt om van op te starten.
- 8 Gebruik de pijltoetsen en selecteer **IDE1***, druk vervolgens op de **ENTER**-toets. Windows wordt geïnstalleerd vanaf de herstel-cd.
- 9 Plaats de tweede hersteldisk als dit gevraagd wordt, volg de instructies op het scherm om de herstellpoging te voltooien.
- 10 Verwijder de hersteldisk uit het optisch station als het herstellen voltooid is. Doe dit voordat de computer opnieuw wordt opgestart.

Als u de opstartprioriteit wilt instellen voor gebruik op langere termijn, kies dan het submenu **Boot**.

- 1 Schakel de computer in en plaats de eerste systeemhersteldisk in het optisch station. Start de computer opnieuw op.
- 2 Druk tijdens het opstarten, als u het logo van Acer ziet, op de **F2**-toets om **BIOS Setup** te openen waarin u systeempriameters kunt instellen.
- 3 Gebruik de linker- en rechterpijltoetsen om het **Boot**-submenu te openen.
- 4 Gebruik de pijltoetsen omhoog en omlaag om het apparaat **IDE1*** te kiezen.
- 5 Gebruik de **F6**-toets om het apparaat **IDE1*** naar de hoogste opstartprioriteit te verplaatsen, of gebruik de **F5**-toets om andere apparaten een lagere opstartprioriteit te geven. Zorg dat het **IDE1***-apparaat de hoogste prioriteit heeft.
- 6 Druk op de **ESC**-toets om het submenu **Afsluiten** te openen, of druk op de **ENTER**-toets voor **Afsluiten en veranderingen opslaan**. Druk nogmaals op de **ENTER**-toets om **Ja** te selecteren. Het systeem wordt opnieuw opgestart.
- 7 Als u op nieuw opstart wordt Windows geïnstalleerd vanaf de herstel-cd.
- 8 Plaats de tweede hersteldisk als dit gevraagd wordt, volg de instructies op het scherm om de herstellpoging te voltooien.
- 9 Verwijder de hersteldisk uit het optisch station als het herstellen voltooid is. Doe dit voordat de computer opnieuw wordt opgestart.

Acer Arcade Deluxe



Opmerking: Deze functie is alleen beschikbaar op bepaalde modellen.

Acer Arcade Deluxe is een speler voor muziek, foto's en films met geïntegreerde sociale netwerktools. Selecteer met de MediaConsole (indien beschikbaar) of het touchpad het mediatype dat u wilt gebruiken of met vrienden wilt delen via diensten als YouTube, Facebook of Flickr.



- **Foto** — weergeven van foto's op harde schijf of verwisselbare media.
- **Video** — bekijk dvd's, vcd's, blu-ray-films, videoclipen of beelden van diensten als YouTube.
- **Muziek** — beluisteren van muziekbestanden van diverse formaten.




Opmerking: Tijdens het weergeven van video's, optische disks of diavoorstellen, zijn de schermbeveiliging en energiebesparende functies niet beschikbaar.

Algemene besturing

Als u videoclip, films of diashows weergeeft op volledige-schermresolutie, ziet u als u de muis beweegt twee besturingspanelen. Na enkele seconden verdwijnen ze automatisch. Het paneel Navigatiebesturing verschijnt bovenaan en het paneel Besturing van de speler verschijnt onder in beeld.

Navigatiebesturing


Keer terug naar de startpagina van Arcade door te klikken op het pictogram

Home  rechtsboven in de hoek van het venster. De andere knoppen (minimaliseren, maximaliseren, sluiten) vertonen het standaard pc-gedrag.

Sluit Arcade af door op de knop **Sluiten** rechtsboven in de hoek van het venster te klikken.


Sociale netwerken gebruiken

Als u accounts hebt op ondersteunde sociale netwerken, kunt u zich aanmelden met de accounts en updates direct via Acer Arcade Deluxe bekijken. De eerste keer dat u op een koppeling naar een sociaal netwerk klikt op de pagina **Foto** of **Video**, wordt u gevraagd uw gebruikersnaam en wachtwoord voor de betreffende site in te voeren. Als u **Remember me (me herinneren)** aanvinkt, onthoudt Acer Arcade Deluxe de aanmeldgegevens en toont het automatisch de geüpdatete gegevens als u de pagina Foto of Video weer opent.

U kunt gegevens ook delen door op het pictogram **Share on (Delen aan)**  te klikken. Hierdoor kunt u foto's en video's uploaden naar de geselecteerde sites, mobiele toestellen of externe opslagapparaten. Deel gegevens door de miniaturen uit de lijst te verslepen naar de site of het toestel waar het item moet komen.

Foto

Met Acer Arcade Deluxe kunt u digitale foto's apart of in een diavoorstelling weergeven, vanaf elk beschikbaar station op de computer. Klik op **Foto** om de pagina Foto te openen; hier ziet u miniaturen voor de aparte foto's en mappen. **Klik op** een map om deze te openen.

U geeft een diavoorstelling weergeven door de map met de gewenste foto's te openen, kies vervolgens alle of enkele foto's en klik op **Afspelen** .

De diavoorstelling wordt afgespeeld in het volledige scherm.

U kunt één foto ook weergeven door er op te klikken. Hierdoor wordt de foto geopend in het volledige scherm.

U kunt de besturingselementen op het scherm gebruiken om in en uit te zoomen, en om in vier richtingen het beeld te verschuiven.

Video

Dubbelklik op het pictogram van de film of videoclip die u wilt bekijken. Afhankelijk van het type optisch station in uw computer, kunt u met de Cinemafunctie van Acer Arcade Deluxe films afspelen van Blu-Ray-disks, standaard dvd's en video-cd's (vcd's). Deze speler heeft de functies en besturingselementen van een normale dvd-speler.

Als u een disk in het dvd-station stopt, wordt de film automatisch afgespeeld. U kunt de films besturen via het besturingspaneel dat onderin beeld verschijnt zodra u de muisaanwijzer verplaatst.

Als u dvd's weergeeft, zijn de volgende speciale besturingselementen beschikbaar op het besturingspaneel:

- DVD-menu
- Ondertitels
- Taal
- Foto
- Hoek

Als u de muis/cursor verplaatst tijdens het kijken van een film, verschijnt onderin beeld een menubalk. Met de knoppen op deze balk kunt u de film besturen, ondertitels selecteren, volume aanpassen, soundtracktaal kiezen en geavanceerde functies instellen.



.....

Opmerking: De beschikbaarheid van alle functies is afhankelijk van de ondersteuning die de betreffende disk biedt.

Klik op de stopknop om de film te stoppen en terug te keren naar Video's. Onderin beeld staan knoppen waarmee u de film kunt hervatten vanaf het punt waarop deze is gestopt, de film opnieuw starten bij het begin of de disk uitwerpen.

Besturing van de speler

Onderin het venster staat de besturing van de speler die wordt gebruikt in video, diavoorstellingen, films en muziek. Deze vormen de standaardbesturing voor het afspelen (afspelen, pauze, stop, enz.) en het aanpassen van het volume(dempen en volume omhoog/omlaag).



.....

Opmerking: Als films van optische disks worden afgespeeld, zijn rechts van de volumebesturing, extra besturingselementen toegevoegd. Deze worden in meer detail besproken in Bioscoop van deze handleiding.

Muziek

Voor eenvoudige toegang tot uw muziekcollectie, klik op **Muziek** om de Muziekpagina te openen.

Kies de map, cd of categorie met de muziek die u wilt luisteren. Klik op **Afspelen** om alle gegevens vanaf het begin af te spelen, of kies het nummer dat u wilt horen uit de lijst.

De nummers in de map worden als een lijst met albuminformatie bovenaan op de pagina weergegeven. De werkbalk onderaan op de pagina bevat besturingen voor **Afspelen**, **Willekeurig**, **Alles herhalen**, **Visualiseren**, **Volume** en **Menu**. Met visualiseren kunt u grafische vormen zien terwijl u naar muziek luistert.

Updaten

Klik op het pictogram Instellingen, rechtsboven in beeld, om de Info te bekijken. Met het tabblad **Update** kunt u controleren of er updates beschikbaar zijn voor de software en deze downloaden.

Batterij

De computer gebruikt een accu die lang zonder opladen gebruikt kan worden.

Batterij eigenschappen

De batterij heeft de volgende eigenschappen:

- Gebruikt huidige standaarden van batterij technologie.
- Geeft een waarschuwing bij lage capaciteit van de batterij.

De accu wordt opgeladen zodra u de computer aansluit op de adapter. Uw computer ondersteunt charge-in-use, waardoor u de batterij kunt opladen terwijl u werkt op de computer. Indien u de batterij echter oplaadt wanneer de computer is uitgeschakeld, wordt de batterij sneller opgeladen.

De batterij is erg handig wanneer u reist of tijdens een stroomstoring. U wordt geadviseerd om een extra (volledig opgeladen) batterij mee te nemen als backup. Contacteer uw dealer voor details over het bestellen van een reservebatterij.

De levensduur van de batterij maximaliseren

Zoals alle batterijen is ook deze batterij na een tijd versleten. Dit betekent dat na verloop van tijd de prestaties van de batterij minder worden. Om de levensduur van de batterij te maximaliseren wordt u aangeraden om de onderstaande tips op te volgen.

Een nieuwe batterij in goede staat brengen

Voordat u een nieuwe batterij gaat gebruiken, dient u het volgende "conditioneringsproces" uit te voeren:

- 1 Stop de nieuwe batterij in de computer. Schakel de computer niet in.
- 2 Verbind de adapter en laad de batterij volledig op.
- 3 Verwijder de adapter.
- 4 Schakel de computer in en werk met behulp van de batterij.
- 5 Verbruik de batterij compleet, totdat de waarschuwing batterij-leeg verschijnt.
- 6 Verbind de adapter en laad de batterij opnieuw volledig op.

Voer dit proces uit totdat de batterij drie maal opgeladen en uitgeput is.

Gebruik dit conditioneringsproces voor elke nieuwe batterij; gebruik het ook als een batterij lang niet gebruikt is. Indien u de computer langer dan twee weken niet gebruikt, is het verstandig de batterij uit de computer te verwijderen.



.....
Waarschuwing: Stel de batterij niet bloot aan temperaturen onder de 0 °C (32 °F) of boven 45 °C (113 °F). Extreme temperaturen kunnen een nadelig effect hebben op de batterij.

Wanneer u het conditioneringsproces toepast, maakt u de batterij klaar om de maximaal mogelijke capaciteit te gebruiken. Wanneer deze procedure niet gevolgd wordt, zal de batterij nooit maximaal opgeladen worden en dit zal ook resulteren in een kortere levensduur van de batterij.

Daarnaast hebben de volgende gebruikspatronen een nadelig effect op de levensduur van de batterij:

- De computer constant gebruiken op netstroom met de batterij in de computer. Indien u voortdurend netstroom gebruikt, wordt u aangeraden de batterij te verwijderen wanneer deze volledig is opgeladen.
- Het niet volledig verbruiken en opladen van de batterij, zoals hierboven beschreven.
- Regelmatig gebruik; hoe meer u de batterij gebruikt, hoe eerder deze versleten is. Een standaard computerbatterij heeft een levensduur van ongeveer 300 maal opladen.

De batterij installeren en verwijderen



.....
Belangrijk! Indien u de computer wilt blijven gebruiken wanneer u de batterij verwijdert, dient u de adapter aan te sluiten. Schakel anders de computer eerst uit.

Het installeren van de batterij:

- 1 Plaats de batterij recht boven de geopende batterijopening. Zorg dat de zijde met de contacten eerst wordt geplaatst, en daarnaast dat de bovenkant van de batterij naar boven wijst.
- 2 Schuif de batterij in de opening en zet zachtjes druk totdat de batterij op zijn plaats klikt.

Het verwijderen van de batterij:

- 1 Verschuif het batterijslot om de batterij los te maken.
- 2 Trek de batterij uit de batterijopening.

De batterij opladen

Wanneer u de batterij oplaadt, controleert u eerst of de batterij correct in de batterijopening zit. Steek de adapter in de computer en sluit deze aan op het lichtnet. U kunt gewoon verder gaan met het gebruiken van de computer tijdens het opladen van de batterij. Indien u de batterij oplaadt wanneer de computer is uitgeschakeld, wordt de batterij sneller opgeladen.



.....

Opmerking: Het wordt aangeraden om de batterij 's nachts op te laden. Door de accu de nacht voordat u op pad gaat op te laden, kunt u de volgende dag beginnen met een volledig opgeladen accu.

De capaciteit van de batterij controleren

De Windows power meter geeft de huidige stroomcapaciteit van de batterij aan. Laat de cursor over het battery/power pictogram op de taakbalk rusten om de huidige capaciteit van de batterij te zien.

De levensduur van de batterij optimaliseren

Door het optimaliseren van de levensduur van de batterij haalt u het meeste uit de batterij. De batterij hoeft minder snel opgeladen te worden en het opladen wordt efficiënter. U wordt aangeraden onderstaande tips op te volgen:

- Koop een extra batterij.
- Gebruik zo veel mogelijk het lichtnet, spaar de batterij voor gebruik buiten.

- Verwijder de PC Card wanneer deze niet wordt gebruikt. Deze blijft anders stroom verbruiken (alleen bepaalde modellen).
- Bewaar de batterij op een droge en koele plaats. De aanbevolen temperatuur is 10 °C (50 °F) tot 30 °C (86 °F). Hogere temperaturen laten de batterij sneller leeglopen.
- Te veel opladen verkort te levensduur van de batterij.
- Wees zuinig op de adapter en batterij.

Waarschuwing batterij-leeg

Let op de Windows power meter wanneer u de batterij gebruikt.



Waarschuwing: Wanneer de waarschuwing batterij-leeg verschijnt, moet u zo snel mogelijk de adapter aansluiten. Wanneer de batterij leeg is, schakelt de computer zichzelf uit en gaan gegevens verloren.

Wanneer de waarschuwing batterij-leeg verschijnt, is de aanbevolen aanpak afhankelijk van de situatie:

Situatie	Aanbevolen handeling
Adapter en lichtnet zijn beschikbaar.	<ol style="list-style-type: none"> 1. Steek de adapter in de computer en sluit deze aan op het lichtnet. 2. Sla alle noodzakelijk bestanden op. 3. Hervat het werk. <p>Schakel de computer uit wanneer u de batterij snel wilt opladen.</p>
Extra volledig opgeladen batterij is beschikbaar.	<ol style="list-style-type: none"> 1. Sla alle noodzakelijk bestanden op. 2. Sluit alle toepassingen. 3. Schakel de computer uit. 4. Vervang de batterij. 5. Schakel de computer in en hervat het werk.
Adapter of lichtnet is niet beschikbaar. U heeft geen reservebatterij.	<ol style="list-style-type: none"> 1. Sla alle noodzakelijk bestanden op. 2. Sluit alle toepassingen. 3. Schakel de computer uit.

De notebook PC meenemen

In deze sectie vindt u tips en hints die nuttig zijn als u de computer verplaatst of meeneemt op reis.

De computer loskoppelen van de bureaubladapparatuur

Neem de volgende stappen als u de computer wilt loskoppelen van randapparatuur:

- 1 Alle geopende bestanden opslaan.
- 2 Verwijder alle media, diskettes of compact disks uit stations.
- 3 Zet de computer uit.
- 4 Klap het beeldscherm dicht.
- 5 Koppel het snoer van de adapter los.
- 6 Koppel het toetsenbord, het aanwijsapparaat, de printer, de externe monitor en de overige externe apparaten los.
- 7 Maak het Kensington-veiligheidsslot los als uw computer hiermee is beveiligd.

Verplaatsingen over korte afstand

Wanneer u de computer verplaatst over korte afstanden, bijvoorbeeld van uw kantoor naar een vergaderruimte.

De computer voorbereiden

Voordat u de computer verplaatst, sluit en vergrendelt u het scherm om het in de Standby-stand te plaatsen. U kunt de computer nu veilig binnen het gebouw verplaatsen. Om de Standby-stand uit te schakelen, klapt u het beeldscherm omhoog, verschuift u de stroomschakelaar en drukt u vervolgens op de aan/uitknop.

Als u de computer wilt meenemen naar het kantoor van een klant of naar een ander gebouw, kunt u overwegen de computer uit te schakelen:

Klik op **Start** en klik vervolgens op **Afsluiten**.

Of:

Plaats de computer in de Standby-stand door op **<Fn> + <F4>** te drukken. Sluit en vergrendel daarna het scherm.

Als u de computer weer wilt gebruiken, ontgrendelt en opent u het scherm en drukt u snel op de aan/uit knop.



Opmerking: Als het lampje van de Standby-stand niet brandt, is de Slaapstand geactiveerd en is de computer uitgeschakeld. Als het stroomlampje niet brandt, maar wel het lampje van de Standby-stand, dan is de Standby-stand ingeschakeld. In beide gevallen drukt u kort op de aan/uit knop om de computer weer aan te zetten. De Slaapstand kan worden geactiveerd nadat de computer een bepaalde periode in de Standby-stand heeft gestaan.

Wat u moet meenemen naar vergaderingen

Als de vergadering relatief kort is, hoeft u waarschijnlijk niets anders mee te nemen dan uw computer. Als de vergadering langer duurt, of als de accu niet volledig is opgeladen, kunt u de adapter meenemen om de computer in de vergaderruimte van stroom te voorzien.

Als in de vergaderruimte geen stopcontact aanwezig is, bespaart u energie door de computer in de Standby-stand te plaatsen. Druk op **<Fn> + <F4>** of sluit het beeldscherm wanneer u de computer niet actief gebruikt. Om opnieuw op te starten klapt u het scherm omhoog (indien dicht), verschuift u de stroomschakelaar en drukt vervolgens op de aan/uitknop.

De computer meenemen naar huis

Wanneer u de computer meeneemt van uw kantoor naar huis en vice versa.

De computer voorbereiden

Nadat u de computer hebt losgekoppeld, doet u het volgende voordat u de computer meeneemt naar huis:

- Verwijder alle media en CD's uit de stations. Als u dat niet doet, kan de lees-/schrijfkop beschadigd raken.
- Plaats de computer in een koffer die voorkomt dat de computer gaat schuiven, en pak de computer in met schokdempend materiaal voor het geval de computer valt.



Pas op: Leg niets boven op de computer. Druk op de bovenkant kan het beeldscherm beschadigen.

Wat u moet meenemen

Neem de volgende onderdelen mee naar huis als u die thuis nog niet hebt:

- Adapter en netsnoer
- Quick start up guide

Speciale voorzorgsmaatregelen

Bescherm de computer door de volgende richtlijnen in acht te nemen wanneer u van en naar uw werk reist:

- Houd de computer bij u om het effect van temperatuurwijzigingen te minimaliseren.
- Als u langere tijd moet stoppen en de computer niet kunt meenemen, plaatst u de computer in de kofferruimte van de auto om blootstelling aan zeer grote hitte te voorkomen.
- Door veranderingen in de temperatuur of vochtigheid kan er condensvorming optreden. Laat de computer op kamertemperatuur komen en controleer het beeldscherm op condens voordat u de computer inschakelt. Is de temperatuurschommeling groter dan 10 °C (18 °F), laat de computer dan langzaam op kamertemperatuur komen. Plaats de computer indien mogelijk gedurende 30 minuten in een omgeving met een temperatuur die ligt tussen de buitentemperatuur en kamertemperatuur.

Een thuishkantoor opzetten

Als u vaak thuis werkt met de computer, kan het handig zijn een tweede adapter aan te schaffen. U hoeft de adapter dan niet voortdurend mee te nemen.

Als u de computer vaak thuis gebruikt, wilt u wellicht ook een extern toetsenbord, een externe monitor of een externe muis aansluiten.

Reizen met de computer

Als u zich verplaatst over een grotere afstand, bijvoorbeeld van uw kantoor naar het kantoor van een klant of naar een andere binnenlandse bestemming.

De computer voorbereiden

Bereid de computer voor alsof u deze meeneemt naar huis. Zorg ervoor dat de accu in de computer is opgeladen. Op het vliegveld kan om veiligheidsredenen worden gevraagd de computer in te schakelen.

Wat u moet meenemen

Zorg ervoor dat u de volgende onderdelen bij de hand hebt:

- Adapter
- Volledig opgeladen reserveaccu('s)
- Extra printerstuurprogramma's als u van plan bent een andere printer te gebruiken

Speciale voorzorgsmaatregelen

Behalve de voorzorgsmaatregelen die u moet nemen wanneer u de computer meeneemt naar huis, moet u de computer tijdens de reis als volgt extra beveiligen:

- Neem de computer altijd mee als handbagage.
- Laat de computer indien mogelijk handmatig controleren. De röntgenapparatuur op vluchthavens is veilig, maar plaats de computer niet in een metaaldetector.
- Voorkom de blootstelling van diskettes aan handmatig bediende metaaldetectoren.

Internationaal reizen met de computer

Als u door verschillende landen reist.

De computer voorbereiden

Bereid de computer op de normale wijze voor op een reis.

Wat u moet meenemen

Zorg ervoor dat u de volgende onderdelen bij de hand hebt:

- Adapter
- Netsnoeren die geschikt zijn voor het land waar u naartoe reist
- Volledig opgeladen reserveaccu('s)
- Extra printerstuurprogramma's als u van plan bent een andere printer te gebruiken
- Aankoopbewijs, voor het geval hierom wordt gevraagd door de douane
- International Travelers Warranty-paspoort

Speciale voorzorgsmaatregelen

Neem dezelfde voorzorgsmaatregelen als bij andere reizen. Houd bij internationale reizen bovendien rekening met het volgende:

- Reist u naar een ander land, controleer dan of het plaatselijke voltage en het snoer van de adapter geschikt zijn. Als dat niet het geval is, koopt u een netsnoer dat geschikt is voor aansluiting op het lokale voltage. Gebruik geen convertorkits voor elektronische apparatuur om de computer van stroom te voorzien.
- Als u werkt met een modem, controleer dan of de modem en de connector compatibel zijn met het telecommunicatiesysteem van het land waar u naartoe reist.

De computer beveiligen

Uw computer is een kostbare investering waarvoor u uiteraard goed zorg moet dragen. In dit gedeelte tonen we u hoe u zorg draagt voor uw computer en hoe u deze beveiligt tegen misbruik door derden.

Onder beveiligingsfuncties vallen hardware en software beveiligingen – een veiligheidsslot en wachtwoorden.

De computer vergrendelen

Het notebook bevat een Kensington-compatibel beveiligingssleuf voor een veiligheidsslot.

Wikkel een beveiligingskabel rond een vast, onwrikbaar object, zoals een tafel of een handgreep van een lade. Plaats het slot in de uitsparing en draai de sleutel om zodat het slot is vergrendeld. Er zijn ook modellen beschikbaar zonder Kensington-slot.

Wachtwoorden gebruiken

U kunt drie typen wachtwoorden instellen om ongeoorloofd gebruik van uw computer te voorkomen. Deze wachtwoorden beveiligen uw computer en uw gegevens op verschillende niveaus:

- Met een beheerderswachtwoord (Supervisor Password) voorkomt u ongeoorloofde toegang tot de BIOS utility. Als u een Supervisor-wachtwoord instelt, moet u dit wachtwoord typen om toegang te verkrijgen tot de BIOS utility. Zie **"BIOS utility"** op pagina 41.

- Met een gebruikerswachtwoord (User Password) voorkomt u ongeoorloofd gebruik van uw computer. Combineer het gebruik van dit wachtwoord met wachtwoordbeveiliging tijdens het opstarten en bij het activeren vanuit de Slaapstand voor een maximale beveiliging.
- Door een wachtwoord bij opstarten (Password on Boot) in te stellen om de computer te starten vermijdt u dat derden zich een toegang verschaffen tot uw gegevens. Combineer het gebruik van dit wachtwoord met wachtwoordbeveiliging tijdens het opstarten en bij het activeren vanuit de Slaapstand voor een maximale beveiliging.



Belangrijk! Vergeet uw beheerderswachtwoord niet! Als u het wachtwoord vergeet, moet u contact opnemen met uw leverancier of een erkend servicecentrum.

Wachtwoorden invoeren

Als er een wachtwoord is ingesteld, wordt middenin het scherm een wachtwoordvenster weergegeven.

- Als er een beheerderswachtwoord is ingesteld, wordt dit gevraagd als u tijdens het opstarten op **<F2>** drukt voor het BIOS utility.
- Voer het beheerderswachtwoord in en druk op **<Enter>** als u het BIOS utility wilt gebruiken. Als u een onjuist wachtwoord invoert, verschijnt er een waarschuwing. Probeer het opnieuw en druk op **<Enter>**.
- Als het gebruikerswachtwoord is ingesteld en het wachtwoord bij opstarten is ingeschakeld, wordt tijdens het opstarten het wachtwoord gevraagd.
- Voer het gebruikerswachtwoord in en druk op **<Enter>** als u de computer wilt gebruiken. Als u een onjuist wachtwoord invoert, verschijnt er een waarschuwing. Probeer het opnieuw en druk op **<Enter>**.



Belangrijk! U krijgt drie kansen om het correcte wachtwoord in te voeren. Als u driemaal een onjuist wachtwoord invoert, wordt het systeem geblokkeerd. Verschuif de stroomschakelaar en houd de aan/uit knop vier seconden ingedrukt om de computer uit te schakelen. Schakel de computer weer in en probeer het opnieuw.

Wachtwoorden instellen

U kunt wachtwoorden instellen in het BIOS utility.

De computer uitbreiden met extra voorzieningen

Uw mobiele notebook PC kan volledig op uw wensen worden afgestemd.

Connectiviteitsopties

Via poorten kunt u randapparatuur aansluiten op uw computer, op dezelfde wijze als op een desktop-pc. Voor instructies over hoe u verschillende externe apparaten op de computer kunt aansluiten, leest u de volgende paragraaf voor meer details.

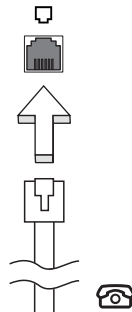
Fax/data-modem (alleen voor bepaalde modellen)

Uw computer heeft een ingebouwde V.92 56 Kbps fax/data-modem (alleen voor bepaalde modellen).



.....
Waarschuwing! Deze modempoort kan niet worden gebruikt in combinatie met digitale telefoonlijnen. Als u deze modem aansluit op een digitale telefoonlijn, beschadigt u de modem.

Om de fax/data-modempoort te gebruiken, sluit u een telefoonkabel vanaf de modempoort aan op een telefoonaansluiting.

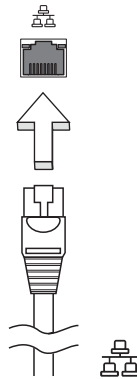


.....
Waarschuwing! Zorg dat de gebruikte kabel geschikt is in het land waarin u zich bevindt.

Ingebouwde netwerkvoorziening

Dankzij de ingebouwde netwerkvoorziening kunt u uw computer aansluiten op een Ethernet-netwerk.

Om de netwerkfunctie te gebruiken, sluit u een ethernetkabel aan op de Ethernet (RJ-45) poort op de computer en op de aansluiting van het netwerk of netwerkhub.

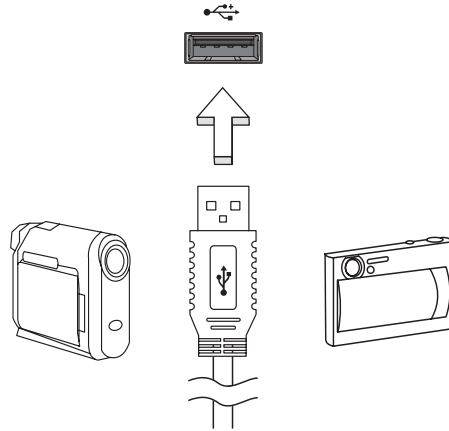


Consumenten infraroodpoort (CIR) (alleen voor bepaalde modellen)

De Consumer Infrarood (CIR)-poort van de computer wordt gebruikt voor de ontvangst van signalen van de afstandsbediening, of van andere toestellen met CIR-mogelijkheden.

Universele Seriële Bus (USB)

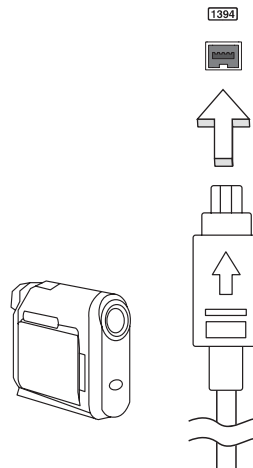
De Universal Serial Bus (USB) 2.0-poort is een snelle seriële bus waarop u USB kunt aansluiten en in serie kunt koppelen zonder overbelasting van de systeembronnen.



Nederlands

IEEE 1394 poort (alleen voor bepaalde modellen)

De computer's IEEE 1394 poort maakt het mogelijk u te verbinden met IEEE 1394 ondersteunde apparatuur zoals een videocamera of digitale camera. Voor meer informatie, zie de documentatie van uw video of digitale camera.



High-Definition Multimedia Interface (alleen voor bepaalde modellen)

HDMI (High-Definition Multimedia Interface) is een door de industrie ondersteunde, ongecomprimeerde, volledig digitale audio/video-interface. HDMI levert een interface tussen enerzijds compatibele digitale audio/videobronnen, zoals een set-top box, DVD-speler en A/V ontvanger, en anderzijds een compatibele digitale audio en/of videomonitor, zoals een digitale televisie (DTV), via slechts één kabel.

Gebruik de HDMI-poort van de computer voor het aansluiten van high-end audio- en videoapparatuur. Door slechts één kabel te gebruiken is de installatie overzichtelijk en snel.



ExpressCard (alleen voor bepaalde modellen)

De ExpressCard is de nieuwste versie van de PC Card. Doordat deze kleiner en sneller is betekent dit een verdere verbetering qua gebruiksgemak en uitbreidingsmogelijkheden van de computer.

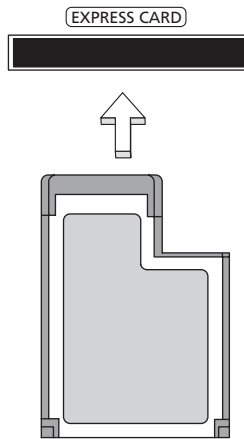
ExpressCards ondersteunen diverse uitbreidingsmogelijkheden, waaronder flash geheugenadapters, TV-tuners, Bluetooth connectiviteit en IEEE 1394B adapters. ExpressCards ondersteunt USB 2.0 en PCI Express toepassingen.



Belangrijk! Er zijn twee types, ExpressCard/54 en ExpressCard/34 (54mm en 34mm), elk met andere functies. Niet alle ExpressCard sleuven ondersteunen beide types. Raadpleeg de handleiding van de kaart voor informatie over de installatie en het gebruik van de kaart en de kaartfuncties.

Een ExpressCard plaatsen

Plaats de kaart in de sleuf en duw zachtjes totdat deze vastklikt op z'n plaats.



Een ExpressCard uitwerpen

Voordat u een ExpressCard uitwerpt:

- 1 Sluit de toepassing af die gebruik maakt van de kaart.
- 2 Klik met de linker muisknop op het pictogram hardware verwijderen op de taakbalk en deactiveer de kaart.
- 3 Duw de kaart zachtjes in de sleuf en laat deze los om de kaart er uit te laten springen. Trek vervolgens de kaart zachtjes uit de sleuf.

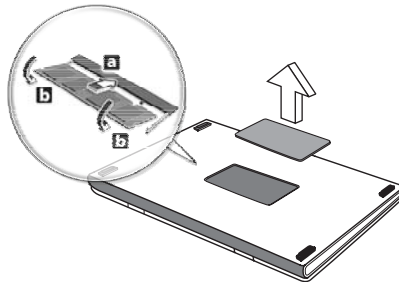
Geheugen installeren (alleen voor bepaalde modellen)

Ga als volgt te werk als u een geheugenmodule wilt installeren:

- 1 Zet de computer uit, koppel de adapter los (indien aangesloten) en verwijder de accu. Draai de computer om, zodat de onderkant boven ligt.
- 2 Verwijder de schroef van het kapje van de geheugenruimte en til het kapje omhoog om het te verwijderen.

38

- 3 Plaats de geheugenmodule onder een hoek in het slot **(a)** en druk deze voorzichtig naar beneden totdat de module op zijn plaats **(b)** klikt.



Nederlands

- 4 Plaats het kapje terug en zet het weer vast met de schroef.
- 5 Plaats de accu terug en sluit de adapter opnieuw aan.
- 6 Zet de computer aan.

De computer stelt automatisch het totale geheugen vast en configureert het geheugen opnieuw. Neem contact op met een gekwalificeerde reparateur of met uw plaatselijke Acer dealer.

Genieten van tv met Windows Media Center



Opmerking: Deze functie is alleen beschikbaar op bepaalde modellen.

Computers met Windows Media Center Edition of InstantOn Arcade kunnen worden gebruikt om tv en video te kijken (via een audio/verbinding met een extern toestel, zoals een videocamera).

Kies uw ingangstype

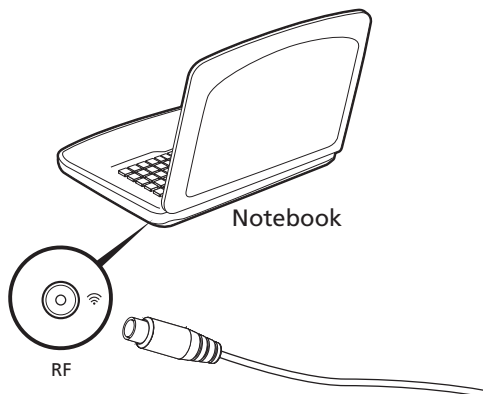
De audio/verbinding kan een digitale dvb-t-antenne zijn (voor bepaalde modellen) of een pal/secam- of ntsc-stekker. Zie het betreffende deel:

TV kijken met de optionele dvb-t-antenne (digitale tv) (voor bepaalde modellen)

Digitale dvb-t tv is een internationale standaard die gebruikt wordt om televisiediensten in digitaal signaal over te dragen. In veel landen vervangt het langzaam analoge signalen. De digitale dvb-t-antenne kan worden gebruikt met Windows Media Center om lokale digitale dvb-t tv-uitzendingen te kijken op uw laptop-pc.

De digitale antenne aansluiten

- 1 Steek de antennekabel in de RF-aansluiting van de computer.





Opmerking: Maak geen lus of knoop in de antennekabel. Laat de antennekabel zo'n 20 cm uitsteken om de signaalkwaliteit te verbeteren.

TV kijken met een externe antenne of via de kabel

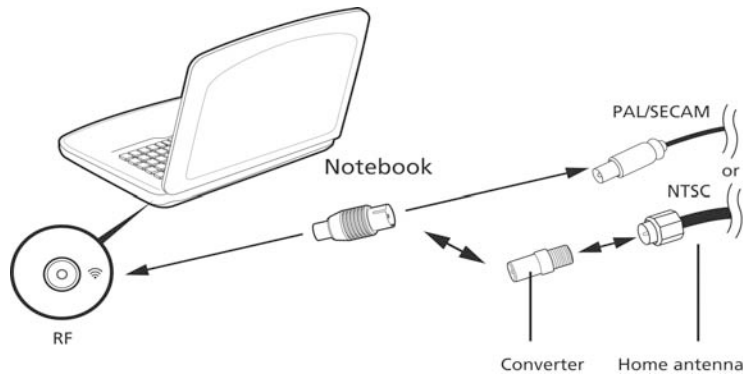
Nederlands

U kunt normale tv-kabels gebruiken (verbonden met een externe antenne of kabelaansluitpunt) om tv op de computer te kijken.

Antennekabels aansluiten

Zo sluit u de kabels aan:

- 1 Steek de antennestekker in de RF-aansluiting van de computer.
- 2 Sluit het andere uiteinde aan op uw tv-antennekabel. Gebruik indien nodig de kabeladapter.



Belangrijk! Zorg dat u het juiste kabelsysteem voor uw gebied gebruikt voordat u de antennekabel probeert aan te sluiten.

BIOS utility

Het BIOS utility is een configuratieprogramma voor de hardware dat in het Basic Input/Output System (BIOS) van uw computer is ingebouwd.

Omdat uw computer al is geconfigureerd en geoptimaliseerd, is het niet nodig dit utility uit te voeren. Als u echter configuratieproblemen ondervindt, moet u het programma wel uitvoeren.

Als u het BIOS utility wilt activeren, drukt u tijdens de zelftest op <F2> op het moment dat het notebook pc-logo wordt weergegeven.

Opstartreeks

Om de opstartreeks in te stellen in de BIOS utility, activeert u de BIOS utility en vervolgens kiest u **Boot** in de categorieën aan de bovenkant van het scherm.

Disk naar disk herstel inschakelen

Om disk naar disk herstel (herstellen van harde schijf) in te schakelen, activeert u de BIOS utility, en selecteert vervolgens **Main** in de categorieën aan de bovenkant van het scherm. Zoek **D2D Recovery** aan de onderkant van het scherm en gebruik de toetsen <F5> en <F6> om deze waarde op **Enabled** te schakelen.

Wachtwoord

Om een wachtwoord bij opstarten in te stellen, activeert u de BIOS utility. Selecteer vervolgens **Security** in de categorieën aan de bovenkant van het scherm. Zoek **Password on boot:** en gebruik de toetsen <F5> en <F6> om deze functie in te schakelen.

Software gebruiken

DVD-films afspelen



Opmerking: Deze functie is alleen beschikbaar op bepaalde modellen.

Als een DVD station in het AcerMedia-compartiment is geïnstalleerd, kunt u DVD-films afspelen op uw computer.

- 1 Werp de DVD-lade uit het station en plaats een DVD-film; sluit vervolgens de DVD-lade.



Belangrijk! Als u de DVD-speler de eerste keer start, wordt u gevraagd de regiocode in te voeren. DVD-disks zijn in zes regio's ingedeeld. Zodra het DVD-station op een bepaalde regiocode is ingesteld, worden alleen DVD-disks voor de ingestelde regio afgespeeld. U kunt de regiocode maximaal vijf maal instellen (met inbegrip van de eerste keer). Daarna wordt de laatste regiocode ingesteld als permanente code. Het terugzetten van de harde schijf in zijn oorspronkelijke toestand heeft geen invloed op het aantal malen dat de regiocode is ingesteld. Raadpleeg de tabel verderop in deze sectie voor informatie over regiocodes voor DVD-films.

- 2 De DVD-film wordt na enkele seconden automatisch afgespeeld.

Regiocode	Land of regio
1	VS, Canada
2	Europa, Midden-Oosten, Zuid-Afrika, Japan
3	Zuidoost-Azië, Taiwan, Zuid-Korea
4	Latijns-Amerika, Australië, Nieuw-Zeeland
5	Voormalige U.S.S.R, delen van Afrika, India
6	Volksrepubliek China



Opmerking: Als u de regiocode wilt wijzigen, plaatst u een DVD-film met een andere regiocode in het DVD-station. Raadpleeg de on-line Help voor meer informatie.

Veelgestelde vragen

Hieronder volgt een overzicht van situaties die zich kunnen voordoen tijdens het gebruik van de computer. Bij elke situatie worden eenvoudige antwoorden en oplossingen voorgesteld.

Ik heb op de aan/uit knop gedrukt, maar de computer start niet op.

Kijk of het stroomlampje brandt:

- Als dit niet brandt, krijgt de computer geen stroom. Controleer het volgende:
 - Als u de accu gebruikt, is deze wellicht bijna leeg en krijgt de computer geen stroom meer. Sluit de adapter aan om de accu opnieuw op te laden.
 - Controleer of de adapter correct is aangesloten op de computer en op het stopcontact.
- Als het lampje wel brandt, controleert u het volgende:
 - Zit er een diskette in het externe usb -disktestation, waarmee niet kan worden opgestart (geen systeemdiskette)? Verwijder de diskette of vervang deze door een systeemdiskette en druk op **<Ctrl> + <Alt> + ** om het systeem te herstarten.

Er wordt niets weergegeven op het scherm.

De energiebesparingsfunctie van de computer schakelt het scherm automatisch uit om energie te besparen. Druk op een toets om het scherm weer te activeren.

Als u het scherm niet kunt activeren door op een toets te drukken, kan dit twee oorzaken hebben:

- Het helderheidsniveau is te laag. Druk op **<Fn> + <▷>** om de helderheid te verhogen.
- De weergave kan zijn ingesteld op een externe monitor. Druk op de schakeltoets voor het beeldscherm **<Fn> + <F5>** om de weergave terug te schakelen naar het LCD-scherm.
- Als het lampje van de Standby-stand brandt, is de standby-stand ingeschakeld. Druk kort op de aan/uit knop om verder te gaan.

De computer geeft geen geluid weer.

Controleer het volgende:

- Het volume kan zijn uitgeschakeld. Kijk naar het pictogram (luidsprekert) op de taakbalk van Windows voor de volumeregeling. Als er op het pictogram een rondje met een rode streep zit, klikt u op het pictogram en schakelt u het selectievak **Alles dempen** uit.
- Het volume is mogelijk te laag. Open de volumeregeling van Windows via het pictogram voor de volumeregeling op de taakbalk. U kunt ook de knoppen voor het onbeperkte volumewiel gebruiken om het volume aan te passen.
- Indien hoofdtelefoon, oortelefoon of externe luidsprekers op de lijn-uitpoort van het voorpaneel van de computer zijn aangesloten, worden de interne luidsprekers automatisch uitgeschakeld.

Ik wil de lade van de optisch station uitwerpen zonder de stroom in te schakelen.

Er bevindt zich een mechanische uitwerpknop op de station. Steek een pen of paperclip in de opening en duw om de lade van de drive te openen.

Het toetsenbord reageert niet.

Sluit een extern toetsenbord aan op een USB poort van de computer. Als dit toetsenbord wel werkt, raadpleeg dan uw leverancier of een erkend servicecentrum omdat de kabel van het interne toetsenbord mogelijk los zit.

De printer werkt niet.

Controleer het volgende:

- Controleer of de printer op een stopcontact is aangesloten en is ingeschakeld.
- Zorg dat de printerkabel stevig is aangesloten op de parallelle of usb-poort van de computer en de corresponderende poort op de printer.

Ik wil mijn computer herstellen naar de originele instellingen zonder herstel-CD's.



.....

Opmerking: Indien op uw systeem meerdere talen gebruikt worden, is het besturingssysteem en taal die wordt gekozen wanneer het systeem voor het eerst wordt ingeschakeld, de enige optie voor toekomstige herstelwerkzaamheden.

Met het herstelproces kunt u de originele software terugzetten die op het C: station geïnstalleerd was op het moment dat u het notebook kocht. Volg onderstaande stappen om het C: station opnieuw op te bouwen. (Het C: station wordt opnieuw geformatteerd en alle gegevens worden gewist.) Het is van belang dat u reservekopieën maakt van alle bestanden voordat u deze optie gebruikt.

Controleer de instellingen van de BIOS voordat u een herstelhandeling uitvoert.

- 1 Controleer of de functie **Acer disk-to-disk recovery** is ingeschakeld of niet.
- 2 Zorg dat de instelling **D2D Recovery** in **Main** op **Enabled** (ingeschakeld) staat.
- 3 Verlaat de BIOS utility en bewaar de wijzigingen. Het systeem wordt opnieuw opgestart.



.....

Opmerking: Om de BIOS utility te activeren, drukt u op **<F2>** tijdens de POST.

Het herstellen starten:

- 1 Start het systeem opnieuw op.
- 2 Terwijl het Acer logo in beeld is, druk op hetzelfde moment op **<Alt> + <F10>** om het herstelproces te activeren.
- 3 Zie de instructies op het scherm om systeemherstel uit te voeren.



.....

Belangrijk! Deze functie gebruikt 15 GB in een verborgen partitie op de harde schijf.

Informatie over serviceverlening

ITW (International Travelers Warranty)

Voor uw computer geldt een ITW (International Travelers Warranty), zodat u veilig en gerust met uw computer op reis kunt. U kunt een beroep doen op ons wereldwijde netwerk van servicecentra voor een helpende hand.

Bij aankoop van de computer ontvangt u een ITW-paspoort. In dit paspoort vindt u alles wat u moet weten over het ITW-programma. Het boekje bevat een lijst met beschikbare, erkende servicecentra. Lees dit paspoort zorgvuldig door.

Zorg dat u het ITW-paspoort altijd bij de hand hebt wanneer u onderweg bent, zodat u een beroep kunt doen op de diensten van onze ondersteunende centra. Bewaar uw aankoopbewijs in de flap vooraan op het ITW-paspoort.

Als u zich bevindt in een land waar geen erkende Acer ITW-service beschikbaar is, kunt u contact opnemen met een kantoor in een naburig land.

Raadpleeg het <http://global.acer.com>.

Voordat u belt

Zorg dat u bij de computer zit en de volgende informatie bij de hand hebt voordat u Acer belt voor on-line service. Met uw medewerking kunnen we uw problemen sneller en efficiënter oplossen. Als er foutberichten of geluidsignalen door de computer zijn weergegeven, schrijf deze dan op of noteer het aantal en de volgorde van de pieptonen.

Zorg dat u de volgende informatie bij de hand hebt:

Naam: _____

Adres: _____

Telefoonnummer: _____

Type computer en model: _____

Serienummer: _____

Aankoopdatum: _____

Problemen oplossen

In dit hoofdstuk worden oplossingen aangereikt voor het verhelpen van algemene systeemproblemen. Doet zich een probleem voor, lees dan eerst dit hoofdstuk voordat u een monteur raadpleegt. Voor ernstige problemen moet de computer worden opengemaakt. Probeer dit niet zelf te doen. Neem contact op met uw leverancier of de geautoriseerde servicecentra voor hulp.

Tips voor het oplossen van problemen

Deze notebook PC heeft een geavanceerd ontwerp dat onscreen foutmeldingen geeft die u helpen de problemen op te lossen.

Wanneer het systeem een foutmelding weergeeft of een fout zich voordoet, zie dan "Foutmeldingen". Wanneer het probleem niet kan worden opgelost, neem dan contact op met de leverancier. Zie "**Informatie over serviceverlening**" op **pagina 46**.

Foutmeldingen

Wanneer u een foutmelding krijgt, noteer dan het bericht en corrigeer de fout. De volgende tabellijsten vermelden foutmeldingen in alfabetische volgorde samen met de aanbevolen actie.

Foutmeldingen	Mogelijke oplossing
CMOS battery bad	Neem contact op met uw leverancier of een bevoegd servicecentrum.
CMOS checksum error	Neem contact op met uw leverancier of een bevoegd servicecentrum.
Disk boot failure	Plaats een systeem (opstart)diskette in het diskteststation (A:), druk daarna op <Enter> om opnieuw op te starten.
Equipment configuration error	Druk op <F2> (tijdens POST) om de BIOS utility te starten en klik in de utility op Exit om opnieuw op te starten.
Hard disk 0 error	Neem contact op met uw leverancier of een bevoegd servicecentrum.
Hard disk 0 extended type error	Neem contact op met uw leverancier of een bevoegd servicecentrum.
I/O parity error	Neem contact op met uw leverancier of een bevoegd servicecentrum.
Keyboard error or no keyboard connected	Neem contact op met uw leverancier of een bevoegd servicecentrum.
Keyboard interface error	Neem contact op met uw leverancier of een bevoegd servicecentrum.
Memory size mismatch	Druk op <F2> (tijdens POST) om de BIOS utility te starten en klik in de utility op Exit om opnieuw op te starten.

Wanneer u nog steeds problemen tegenkomt nadat u de correcties uitgevoerd hebt, neem dan contact op met uw leverancier of een bevoegd servicecentrum. Sommige problemen kunnen opgelost worden met behulp van de BIOS utility.

Voorschriften- en veiligheidsmededeling

FCC-verklaring

Dit apparaat is getest en voldoet aan de voorschriften voor een digitaal apparaat van klasse B conform Deel 15 van de FCC-regels. Deze voorschriften zijn opgesteld om een redelijke bescherming te bieden tegen schadelijke interferentie bij gebruik binnenshuis. Deze apparatuur genereert en gebruikt radiogolven en kan deze uitstralen. Als de apparatuur niet overeenkomstig de instructies wordt geïnstalleerd, kan dit storingen veroorzaken in de ontvangst van radio of televisie.

Er kan echter geen garantie worden gegeven dat bepaalde installaties storingsvrij zullen functioneren. U kunt controleren of de apparatuur storing veroorzaakt door deze uit te schakelen. Als de storing stopt, wordt deze waarschijnlijk veroorzaakt door de apparatuur. Veroorzaakt de apparatuur storingen in radio- of televisieontvangst, dan kan de gebruiker de storing proberen te verhelpen door één of meer van de volgende maatregelen te nemen:

- Draai de televisie- of radioantenne totdat de storing stopt.
- Vergroot de afstand tussen de apparatuur en de radio of televisie.
- Sluit de apparatuur aan op een ander circuit dan dat waarop de radio en televisie zijn aangesloten.
- Neem contact op met uw dealer of een ervaren radio/televisie reparateur voor hulp.

Verklaring: Afgeschermde kabels

Om te voldoen aan de FCC-richtlijnen, moeten alle verbindingen met andere computerapparaten tot stand worden gebracht met afgeschermde kabels.

Verklaring: Randapparatuur

Alleen randapparaten (invoer/uitvoer apparaten, terminals, printers, enz.) die voldoen aan de Klasse B voorschriften mogen op dit apparaat worden aangesloten. Het gebruik van apparaten die niet voldoen aan de voorschriften resulteert waarschijnlijk in storing van radio- en televisieontvangst.

Pas op

Wijzigingen aan de apparatuur zonder schriftelijke toestemming van de fabrikant kunnen de bevoegdheid van de gebruiker voor het bedienen van de computer, welke is verleend door de Federal Communications Commission, teniet doen.

Modemverklaringen (alleen voor bepaalde modellen)

TBR 21

Dit apparaat is goedgekeurd [Council Decision 98/482/EC- "TBR 21"] voor aansluiting op het Public Switched Telephone Network (PSTN) via één enkele terminal. Door de verschillen tussen de afzonderlijke PSTNs in verschillende landen, vormt deze goedkeuring alleen geen onvoorwaardelijke garantie voor succesvol functioneren op elk PSTN eindpunt. Indien u problemen ervaart, kunt u in eerste instantie contact opnemen met uw leverancier. Voor meer informatie over de van toepassing zijnde landen, zie **"Voorschriften- en veiligheidsmededeling" op pagina 48**.

Verklaring LCD-pixel

Het LCD-product is gemaakt met fabricagetechnieken van hoge precisie. Toch kunnen sommige pixels soms verkeerd "vallen" of verschijnen als zwarte of rode punten. Dit heeft geen effect op de opgenomen afbeelding en is geen defect.

Radio-apparaat Reguleringsbericht



Opmerking: Onderstaande informatie over regelgeving is alleen voor modellen met wireless LAN en/of Bluetooth.

Algemeen

Om storing op radiosignalen op dienst, waaraan de licentie is verleend, te voorkomen, moet dit toestel binnenshuis worden gebruikt.

Dit product voldoet aan de radiofrequentierichtlijnen en veiligheidsnormen van landen en regio's waarin het is goedgekeurd voor wireless gebruik. Afhankelijk van de configuratie, kan dit product wireless radioapparaten bevatten (zoals wireless LAN en/of Bluetooth modules). Onderstaande informatie is voor producten met zulke apparaten.

Verklaring van overeenstemming voor EU landen

Hierbij verklaart Acer dat deze notebook PC in overeenstemming is met de essentiële eisen en de andere relevante bepalingen van richtlijn 1999/5/EC.

Lijst van landen waarop dit van toepassing is

EU-lidstaten in juli 2009 zijn: België, Denemarken, Duitsland, Griekenland, Spanje, Frankrijk, Ierland, Italië, Luxemburg, Nederland, Oostenrijk, Portugal, Finland, Zweden, Verenigd Koninkrijk, Estland, Letland, Litouwen, Polen, Hongarije, Tsjechië, Slovakije, Slovenië, Cyprus, Malta, Bulgarije en Roemenië. Gebruik is toegestaan in landen van de Europese Unie, en ook in Noorwegen, Zwitserland, IJsland en Liechtenstein. Dit apparaat mag alleen gebruikt worden

volgens de reguleringen en beperkingen die gelden in het land van gebruik. Voor meer informatie neemt u contact op met het plaatselijke kantoor van het land van gebruik. Zie <http://ec.europa.eu/enterprise/rtte/implem.htm> voor de nieuwste landenlijst.

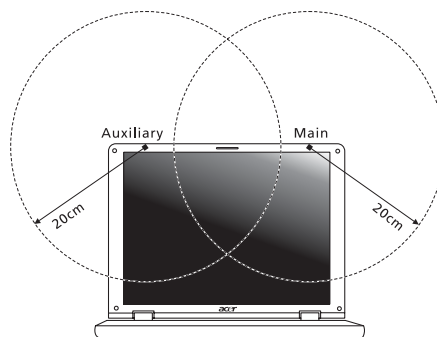
De FCC RF veiligheidseis

De uitgezonden straling van de Wireless LAN Mini-PCI kaart en Bluetooth kaart ligt ver onder de radiofrequentie stralingslimiet van de FCC. Desalniettemin dient de Wireless module notebook PC serie zodanig gebruikt te worden dat de mogelijkheid op menselijk contact tijdens normale operatie geminimaliseerd wordt.

- 1 Gebruikers wordt verzocht de RF veiligheidsinstructies over wireless-optie apparaten die zijn bijgevoegd bij de gebruikershandleiding van elk RF-optie apparaat op te volgen.



Pas op: Een afstand van minstens 20 cm (8 inch) dient in achtgenomen tussen de antenne voor de geïntegreerde wireless LAN Mini-PCI kaart in het schermgedeelte ingebouwd en gebruikers of andere personen conform de FCC RF normen.



Opmerking: Wireless Mini-PCI Adapter gebruikt een transmissie-diversiteitsfunctie. De functie zendt geen radiofrequenties tegelijkertijd van beide antennes uit. Eén van de antenne's wordt automatisch of handmatig (door de gebruiker) geselecteerd om de goede kwaliteit van radiocommunicatie te verzekeren.

- 2 Dit apparaat mag alleen binnenshuis gebruikt worden door zijn werking in het 5,15 tot 5,25 GHz frequentiebereik. FCC vereist dat dit product binnenshuis gebruikt wordt bij een frequentiebereik van 5,15 tot 5,25 GHz om mogelijk schadelijke interferentie op de kanaalverdeling van Mobiele Satellietssystemen te verminderen.

- 3 Krachtige radarstations zijn aangewezen als de primaire gebruikers van de 5,25 tot 5,35 GHz en 5,65 tot 5,85 GHz frequentiebanden. Deze radarstations kunnen storing veroorzaken en/of het apparaat beschadigen.
- 4 Onjuiste installatie of ongeoorloofd gebruik kan schadelijke storing op radiocommunicatie veroorzaken. Knoeien aan de interne antenne resulteert in het verliezen van de FCC certificatie en uw garantie.

Canada – Licentievrijstelling voor radiocommunicatieapparaten met een laag vermogen (RSS-210)

Blootstelling van mensen aan RF velden (RSS-102)

Notebook PC serie gebruikt low gain integral antennes die geen RF veld uitstralen dat niet voldoet aan de eisen van Health Canada ter bescherming van de bevolking; raadpleeg Safety Code 6, te verkrijgen van de website van Health Canada: www.hc-sc.gc.ca/rpb.

LCD panel ergonomic specifications

Design viewing distance	500 mm
Design inclination angle	0.0°
Design azimuth angle	90.0°
Viewing direction range class	Class IV
Screen tilt angle	85.0°
Design screen illuminance	<ul style="list-style-type: none"> • Illuminance level: [250 + (250cosα)] lx where $\alpha = 85^\circ$ • Color: Source D65
Reflection class of LCD panel (positive and negative polarity)	<ul style="list-style-type: none"> • Ordinary LCD: Class I • Protective LCD: Class III
Image polarity	Both
Reference white:	• Yn
Pre-setting of luminance and color temperature @ 6500K (tested under BM7)	<ul style="list-style-type: none"> • u'n • v'n
Pixel fault class	Class II

