

## Aan de slag

Met deze handige gids kunt u snel aan de slag met uw T-Mobile G2 Touch met Google™.

Zie voor een complete gids voor uw telefoon de Handleiding PDF of de geheugenkaart.

### BELANGRIJK!

Voor de meeste toepassingen op de telefoon is een vaste internetverbinding nodig. **We raden sterk aan** om een abonnement met een onbeperkte gebruikslimiet te nemen van T-Mobile. Als u geen onbeperkt abonnement hebt, kan dit veel kosten voor gegevensverkeer opleveren als uw telefoon gebruik maakt van internet. Vraag naar de tarieven voor gegevensverkeer van T-Mobile voordat u de telefoon in gebruik neemt.



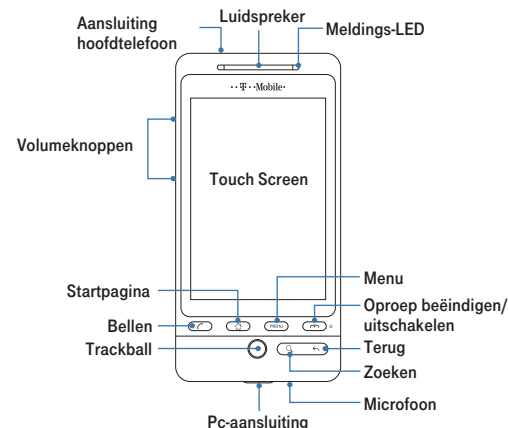
T-Mobile

## Controleer of alles aanwezig is

De verpakking moet de volgende onderdelen bevatten.

1. T-Mobile G2 Touch
2. USB-kabel
3. Netstroomadapter
4. Stereo headset
5. Batterij
6. Geheugenkaart
7. Handleiding Aan de slag
8. Veiligheidsinformatie en wettelijke kennisgevingen

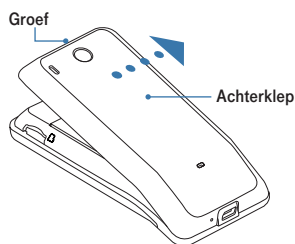
## Uw T-Mobile G2 Touch leren kennen



## Basisfuncties van telefoon

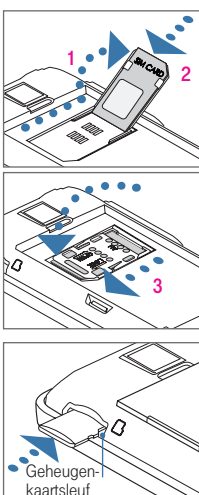
### A. De achterklep verwijderen

- 1 Zorg dat de telefoon is uitgeschakeld.
- 2 Houd het toestel stevig vast met de voorkant omlaag gericht.
- 3 Wip met uw vinger de achterklep uit de groef in het bovenpaneel van de telefoon.



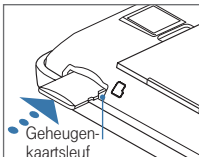
### B. De SIM-kaart installeren

- 1 Schuif de houder voor de SIM-kaart naar rechts om deze te ontgrendelen en open hem.
- 2 Plaats de SIM-kaart met de gouden contactpunten omlaag gericht en het afgeschuinde hoekje naar buiten uit de sleuf. Schuif de SIM-kaart volledig in de houder.
- 3 Vervang de SIM-kaarthouder en schuif deze naar links tot hij op zijn plek klikt.



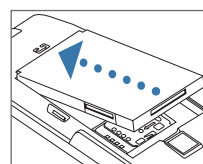
### C. Een geheugenkaart installeren

- 1 Zoek de sleuf voor de geheugenkaart bovenin het vrijgekomen achterpaneel.
- 2 Plaats de geheugenkaart in de sleuf met de gouden contactpunten omlaag gericht.



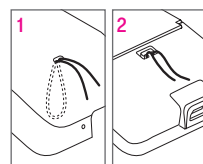
### D. De batterij plaatsen

- 1 Plaats de koperen contactpunten van de batterij tegen de batterijpolen binnen de batterijhouder.
- 2 Plaats eerst de zijde van de batterij met de polen. Duw de batterij dan voorzichtig in de houder. Plaats de batterijklep terug.



### E. Een riem vastmaken

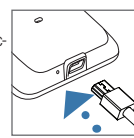
- 1 Verwijder de achterkant en steek de lus van de riem door de riemhouder op de achterklep.
- 2 Maak de lus vast aan de T-vormige haak en trek aan het koord om de lus stevig vast te maken.



### F. De batterij opladen

De batterij is nog niet opgeladen wanneer u deze uit de verpakking haalt.

- 1 Sluit de USB-kabel van de lichtnetadapter aan op de pc-aansluiting van de telefoon.
- 2 Sluit de lichtnetadapter aan op een stopcontact om de batterij op te laden.



Als de batterij volledig is geladen, is de LED groen en verschijnt het pictogram voor een volle batterij (100%) in de statusbalk.

### G. De T-Mobile G2 Touch inschakelen

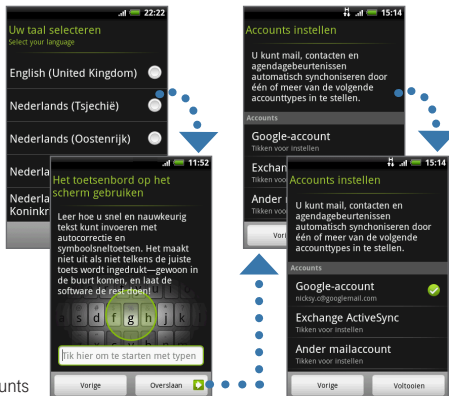
Druk op de knop GESPREK STOPPEN/AAN-UIT om de telefoon in te schakelen.

**Opmerking** Druk als de telefoon is ingeschakeld op **Uitschakelen** om de telefoon uit te schakelen.

## Uw e-mailaccounts instellen en aan de slag gaan

Als u voor het eerst uw telefoon inschakelt, verschijnen opties waarmee u snel verschillende accounts kunt instellen, zoals Google™ of Microsoft® Exchange ActiveSync®. U bent niet verplicht om deze accounts in te stellen om de telefoon te kunnen gebruiken. Het wordt echter aangeraden om ze in te stellen om alle mogelijkheden van de telefoon te kunnen gebruiken.

- 1 Selecteer de taal die u wilt gebruiken en klik op **Volgende**.
- 2 U wordt gevraagd om de zelfstudie over werken met het schermtoetsenbord te volgen. Volg de zelfstudie of tik op **Overslaan** om naar het volgende scherm te gaan.
- 3 Selecteer in het scherm Gegevens automatisch synchroniseren **Gegevensbronnen automatisch synchroniseren** zodat uw telefoon regelmatig wordt bijgewerkt met de nieuwste weers- en financiële informatie en om automatische updates en berichten te ontvangen van sociale netwerken die u later op uw telefoon kunt instellen. Klik op **Volgende** om door te gaan.
- 4 Kies in het scherm Accounts instellen welke e-mailaccounts u wilt instellen. Nadat u een e-mailaccount hebt ingesteld, keert u terug naar het scherm Accounts instellen zodat u nog meer e-mailaccounts kunt instellen.
- 5 Tik als u klaar bent met het instellen van alle e-mailaccounts op **Voltoeien** om het beginscherm te openen.



## Benut het beginscherm optimaal

Het ruime beginscherm biedt veel ruimte om mee te werken, zodat u onderdelen kunt toevoegen die u wilt gebruiken. In de volgende onderdelen leggen we uit hoe u gebruik maakt van het veelzijdige beginscherm.

• Meldingen. Houd dit ingedrukt en sleep omlaag over het scherm om het meldingenvenster te openen.

• Houd dit gebied aangetikt om de datum weer te geven.

Tik op een pictogram om de bijbehorende toepassing te openen.

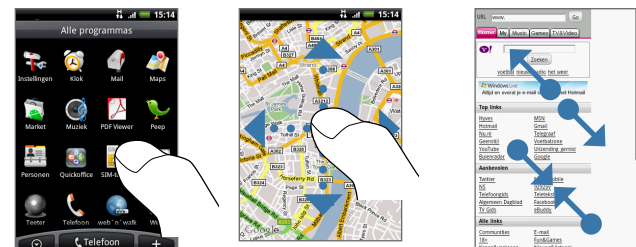
Tik hier op om het scherm Alle programma's te openen of sluiten.

Houd de handgreep ingedrukt en sleep deze omlaag om het scherm te ontgrendelen.

Tijdens een binnenkomend gesprek

## Selecteren, schuiven en navigeren in het scherm

U kunt gebruikmaken van de volgende selectie-, schuif- en zoommogelijkheden om items te selecteren en door uw schermen, toepassingen en menu's te navigeren van uw T-Mobile G2 Touch.



**Tik op**  
Wanneer u items in het scherm wilt selecteren, tikt u erop met uw vinger.

**Vegen of schuiven**  
Sleep of schuif met uw vinger verticaal of horizontaal over het scherm om omhoog of omlaag in een lijst te gaan of om over een kaart of webpagina te schuiven.

**Muti-touch zoomen**  
Schuif uw duim en wijsvinger bij het bekijken van een webpagina uit elkaar om in te zoomen, of beweeg ze naar elkaar toe om uit te zoomen.

**De trackball rollen**  
Rol de Trackball om door selecteerbare items op het scherm te navigeren. Druk op de Trackball om een gemarkeerd item of actie te selecteren.

### Alles onder controle

Het navigeren over het beginscherm gaat heel eenvoudig. Schuif het beginscherm naar links of rechts door met uw vinger naar links of rechts te schuiven, door de Trackball te rollen.



### Bevolk het

Tik op **+** en op **Toevoegen aan Begin** om het beginscherm te vullen met widgets die u van informatie kunnen voorzien. U kunt ook mappen toevoegen om uw bestanden te ordenen en mensen te groeperen die voor u het belangrijkste zijn.



### Kies uw scène

Wat wilt u vandaag doen? Druk op **Menu** en tik op **Scène** om het beginscherm automatisch aan te passen met een reeks bijbehorende widgets die u direct de gewenste informatie bieden.



## Geniet van geavanceerde telefoonfuncties

### Smart Dial

Kies zoals u denkt. Als u begint met kiezen, zoekt de optie Smart Dial efficiënt naar contactnummers die op uw telefoon zijn opgeslagen, zoals de eerste letter van een contactnaam enzovoort. Of u nu op naam of nummer belt, Smart Dial snapt het.

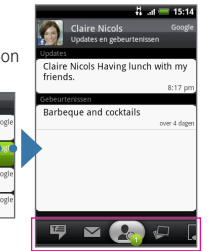
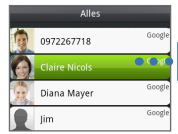


Als u het verkeerde nummer hebt aangetikt, tikt u op . Als u het volledige nummer wilt wissen, houdt u ingedrukt.

### Contactgerichte communicatie

Uw contacten zijn het belangrijkste voor u. Al uw SMS-berichten, e-mailconversaties, Facebook status, Flickr® fotoalbums en telefoonlogboeken zijn netjes geordend binnen de contactgegevens zodat u snel en gemakkelijk een overzicht hebt van al uw communicatie met de contactpersoon.

Tik op **Mensen** op het beginscherm om alle contacten op uw telefoon te tonen.



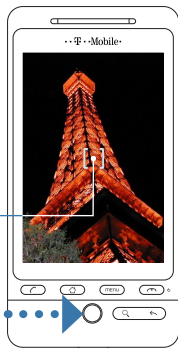
Tik op een pictogram om de gevoerde communicatie te bekijken.

## Gebeurtenissen en herinneringen delen

Alle foto's en video die u met uw telefoon hebt vastgelegd, worden automatisch op de geheugenkaart opgeslagen. U kunt uw foto's en video's delen via een MMS- of e-mailbericht, of ze uploaden naar Flickr, Facebook, uw Picasa™ webalbum of naar YouTube®.

- 1 Druk op **Begin**, tik op en vervolgens op **Camera** als u een foto maakt of op **Camcorder** als u video vastlegt

- 2 Kader het onderwerp op het scherm in en druk op de Trackball om auto-focus in te schakelen en de foto te maken of video vast te leggen. Als u klaar bent met het opnemen van video drukt u nogmaals op de Trackball om te stoppen.



Autofocusindicator.

Druk op de Trackball om de foto te maken of video vast te leggen.

- 3 Tik op na het vastleggen en selecteer hoe u de beelden wilt delen. Volg de instructies op het scherm om door te gaan.



Als u **Berichten** of een **e-mailaccount** hebt geselecteerd, wordt het beeld automatisch aan het bericht toegevoegd.

Raadpleeg de gebruikershandleiding voor meer informatie over de camera.

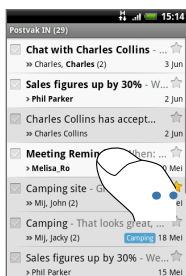
## Ontvang e-mail op uw telefoon met Google Mail

Google Mail™ wordt direct geactiveerd wanneer u de telefoon de eerste keer instelt. Google Mail groepeerd elk bericht dat u verzendt met alle reacties die u ontvangt. Deze conversatielijst wordt steeds langer wanneer een nieuw antwoord wordt verzonden, zodat u steeds de berichten in context kunt zien. Zie voor het synchroniseren van Google Mail op uw telefoon en het web de Handleiding PDF op de geheugenkaart.

- 1 Druk op **Begin**, tik op en vervolgens op **Gmail**.

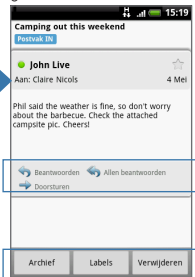
Het postvak verschijnt. Druk om het postvak te verversen op **Menu** en tik op **Verversen**.

Tik op een conversatie om alle berichten in die conversatie weer te geven.



- 2 Als de conversatielijst lang is, tikt u op de kop van een bericht om dat te openen en lezen.

- 3 Ga naar beneden om de opties te openen die u voor het huidige gesprek of de huidige conversatie kunt gebruiken.



Opties voor e-mailberichten. Tik op een knop om het bericht te beantwoorden (aan de afzender of alle ontvangers) of door te sturen.

Opties voor conversaties. Tik op een knop om de conversatie te archiveren, te verwijderen of een label toe te wijzen.

**Tip** Met de T-Mobile G2 Touch kunt u ook e-mail ontvangen van Microsoft® Exchange ActiveSync® die u op uw werk gebruikt, en u kunt POP3/IMAP-e-mailaccounts van bekende internet e-mailproviders zoals Yahoo! Mail Plus, AOL, en meer toevoegen. Zie de Handleiding PDF voor meer informatie.

## Importeer contacten en breng bestanden over naar uw T-Mobile G2 Touch

**Alle contacten vanaf uw SIM-kaart importeren**  
Gebruik de toepassing **Mensen** om contacten van uw SIM-kaart te importeren.

- 1 Tik in het beginscherm op **Mensen**.
- 2 Druk in het tabblad **Alle** op **MENU** en tik op **Importeren**.

**Opmerking** Als u op uw telefoon een Google- of Exchange ActiveSync-account hebt ingesteld, kiest u het type voor de geïmporteerde contacten en tikt u op **OK**.

### Bestanden van uw pc overzetten

Nadat u een geheugenkaart hebt geïnstalleerd, kunt u de T-Mobile G2 Touch verbinden met uw computer en afbeeldingen, muziek en toepassingen overzetten. De T-Mobile G2 Touch ondersteunt een groot aantal bestandsindelingen zodat u Word-, Excel-, PowerPoint- en PDF-bestanden kunt bekijken, naar muziek luisteren en foto's en video op uw telefoon bekijken.

- 1 Sluit de telefoon aan op uw computer met de USB-kabel. Het pictogram voor de USB-aansluiting verschijnt in de statusbalk

- 2 Open het meldingsvenster, tik op **Via USB verbonden** en vervolgens op **Koppelen**.
- 3 Navigeer op uw computer naar de USB-schijf en open deze.



- 4 Begin met het kopiëren of verplaatsen van bestanden naar de geheugenkaart.

**Opmerking** De telefoon herkent de geheugenkaart niet wanneer deze wordt gebruikt als USB-schijf. Daarom kunt u de camera of muziek niet gebruiken als de telefoon via USB is aangesloten.

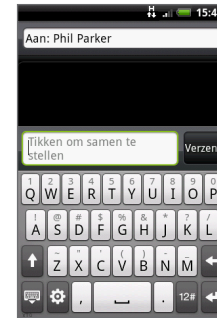
- 5 Open het mededelingvenster op uw telefoon als u klaar bent met het kopiëren van bestanden, tik op **USB-opslag uitschakelen** en tik op **Uitschakelen**.
- 6 Ontkoppel het toestel van de computer.

Zie de Handleiding PDF op de geheugenkaart voor meer informatie over het overbrengen van bestanden naar uw telefoon.

## Bel niet zomaar, maar communiceer!

U kunt korte tekstberichten (SMS) of multimedieberichten (MMS) versturen naar een andere mobiele telefoon.

- 1 Druk op **Begin**, tik op en vervolgens op **Berichten**.
- 2 Tik op **Nieuwe opstellen**.
- 3 Typ het mobiele nummer of e-mailadres (bij het verzenden van een MMS-bericht) van de ontvanger van het bericht in het veld **Aan**. Tijdens het invoeren van het telefoonnummer of e-mailadres verschijnen de overeenkomstige contacten op het scherm. Tik op de contactgegevens van de ontvanger of ga door met het invoeren van het telefoonnummer of e-mailadres.
- 4 Typ een bericht in het tekstvak. Als u een MMS-bericht stuurt, drukt u op **Menu** en tikt u op **Onderwerp toevoegen** of op **Bijlage** om een onderwerp aan het bericht toe te voegen, of een foto, video, geluidsbestand enzovoort als bijlage op te nemen.
- 5 Tik als u klaar bent met het samenstellen van het bericht op **Verzenden**.



SMS



Foto in een MMS-bericht

\* In uw abonnement moet MMS zijn opgenomen om MMS-berichten te kunnen verzenden. Neem contact op met T-Mobile voor meer informatie.

## Het World Wide Web ontdekken met web'n'walk

Gebruik **web'n'walk** als uitgangspunt bij het surfen over het web. Met **web'n'walk** kunt u naar informatie zoeken, verbinding maken met uw favoriete sociale netwerk- en nieuwsites, en muziek, spelletjes en toepassingen naar uw telefoon downloaden.

- 1 Tik in het beginscherm op **web'n'walk**.
- 2 U gaat automatisch naar de website T-Mobile Favourites. Schuif omhoog of omlaag in het scherm om andere gedeeltes van de webpagina te bekijken.



- 3 Tik op de tabs bovenin het scherm om muziek, spelletjes en toepassingen voor uw telefoon te bekijken en downloaden, of om verbinding te maken met uw favoriete nieuwsites.

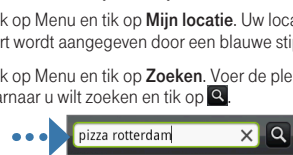


**Tip** U kunt ook spelletjes en toepassingen kopen op de Android Market en deze vervolgens downloaden. Zie de PDF-handleiding voor meer details.

## Altijd op het juiste spoor met Kaarten

Gebruik **Kaarten** om de huidige locatie te bekijken, een interessante plaats te zoeken, een routebeschrijving te zoeken, weten waar uw vrienden zijn met Google Latitude™ (afhankelijk van de beschikbaarheid) enzovoort. Als u **Kaarten** wilt openen, drukt u op en tikt u op **Kaarten**.

- 1 Druk op **Menu** en tik op **Mijn locatie**. Uw locatie op de kaart wordt aangegeven door een blauwe stip (●).
- 2 Druk op **Menu** en tik op **Zoeken**. Voer de plek in waarnaar u wilt zoeken en tik op .



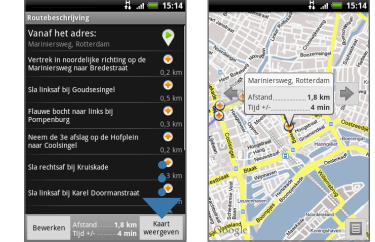
- 3 Tik in de lijst met zoekresultaten op een plek om deze weer te geven op de kaart.
- 4 Tik op de locatie om details hierover te tonen en tik vervolgens op **Routebeschrijving naar dit adres**.



- 5 Voer het beginpunt en de bestemming in en tik op **Route**.



- 6 Wanneer het scherm **Richtingen** wordt weergegeven, tikt u op **Kaart weergeven** om de routebeschrijving op een kaart te tonen.



## Importeer contacten en breng bestanden over naar uw T-Mobile G2 Touch

**Alle contacten vanaf uw SIM-kaart importeren**  
Gebruik de toepassing **Mensen** om contacten van uw SIM-kaart te importeren.

- 1 Tik in het beginscherm op **Mensen**.
- 2 Druk in het tabblad **Alle** op **MENU** en tik op **Importeren**.

**Opmerking** Als u op uw telefoon een Google- of Exchange ActiveSync-account hebt ingesteld, kiest u het type voor de geïmporteerde contacten en tikt u op **OK**.

### Bestanden van uw pc overzetten

Nadat u een geheugenkaart hebt geïnstalleerd, kunt u de T-Mobile G2 Touch verbinden met uw computer en afbeeldingen, muziek en toepassingen overzetten. De T-Mobile G2 Touch ondersteunt een groot aantal bestandsindelingen zodat u Word-, Excel-, PowerPoint- en PDF-bestanden kunt bekijken, naar muziek luisteren en foto's en video op uw telefoon bekijken.

- 1 Sluit de telefoon aan op uw computer met de USB-kabel. Het pictogram voor de USB-aansluiting verschijnt in de statusbalk

- 2 Open het meldingsvenster, tik op **Via USB verbonden** en vervolgens op **Koppelen**.
- 3 Navigeer op uw computer naar de USB-schijf en open deze.



- 4 Begin met het kopiëren of verplaatsen van bestanden naar de geheugenkaart.

**Opmerking** De telefoon herkent de geheugenkaart niet wanneer deze wordt gebruikt als USB-schijf. Daarom kunt u de camera of muziek niet gebruiken als de telefoon via USB is aangesloten.

- 5 Open het mededelingvenster op uw telefoon als u klaar bent met het kopiëren van bestanden, tik op **USB-opslag uitschakelen** en tik op **Uitschakelen**.
- 6 Ontkoppel het toestel van de computer.

Zie de Handleiding PDF op de geheugenkaart voor meer informatie over het overbrengen van bestanden naar uw telefoon.

## De T-Mobile G2 Touch aan uw voorkeuren aanpassen

- A. De datum en tijd instellen**  
Tik op het beginscherm op de digitale klok, druk op **Menu** en tik daarna op **Plaatselijke tijdstellingen**. Wis het keuzevakje **Automatisch** en stel de tijd, datum en tijdzone in.
- B. De achtergrond wijzigen**  
Druk in het beginvenster op **MENU** en tik op **Achtergrond**. Kies waar u de achtergrond wilt toepassen en tik op **Achtergrondgalerij**. U kunt ook Albumfoto's als achtergrond gebruiken.
- C. Uw beltoon wijzigen**  
Druk in het beginscherm op **Menu** en tik op **Instellingen > Geluiden > Weergave > Beltonen**. Selecteer de beltoon in de lijst en tik op **OK**.
- D. Het volume aanpassen**  
Druk op de knoppen voor volume omhoog/omlaag aan de zijkant van de telefoon om het belvolume aan te passen. Druk tijdens het afspelen van muziek of video op de knoppen voor volume omhoog/omlaag om het mediavolume aan te passen.

