

GT-M8910

Gebruiksaanwijzing



Over deze gebruiks- aanwijzing

Deze gebruiksaanwijzing is bedoeld om u stap voor stap vertrouwd te maken met de functies en onderdelen van de mobiele telefoon. Raadpleeg "Uw mobiele telefoon", "De telefoon installeren en gereedmaken" en "Basisfuncties gebruiken" om snel aan de slag te kunnen met de telefoon.

Symbolen die in deze gebruiksaanwijzing worden gebruikt

Bekijk voordat u begint de symbolen die in deze gebruiksaanwijzing zijn opgenomen:



WARNING

Waarschuwing: situaties die letsel kunnen veroorzaken bij u of anderen



CAUTION

Let op: situaties die schade aan de telefoon of andere apparatuur kunnen veroorzaken



Opmerking: opmerkingen, gebruikstips of aanvullende informatie



Raadpleeg: pagina's met verwante informatie, bijvoorbeeld: ► pag.12 (betekent "zie pagina 12")

→ **Gevolgd door:** de volgorde van de opties of menu's die u moet selecteren om een stap uit te voeren, bijvoorbeeld: Selecteer in de standby-stand **Berichten** → **Bericht maken** (betekent: **Berichten** gevolgd door **Bericht maken**)

[] **Rechte haken:** telefoontoetsen, bijvoorbeeld: [] (de toets voor aan/uit of menu sluiten)

Copyrightgegevens

De rechten op alle technologieën en producten die dit apparaat bevat zijn het eigendom van de betreffende eigenaren:

- Bluetooth® is wereldwijd een gedeponeed handelsmerk van Bluetooth SIG, Inc. Bluetooth QD ID: B015475.

- Java™ is een handelsmerk van Sun Microsystems, Inc.
- Windows Media Player® is een geregistreerd handelsmerk van Microsoft Corporation.
-  en  zijn handelsmerken van SRS Labs, Inc. CS Headphone en de WOW HD technologie zijn opgenomen onder licentie van SRS Labs, Inc.
- Wi-Fi®, het Wi-Fi CERTIFIED-logo en het Wi-Fi-logo zijn geregistreerde handelsmerken van de Wi-Fi Alliance.
- DivX® is een geregistreerd handelsmerk van DivX Inc. en wordt onder licentie gebruikt.



CE 0168 !

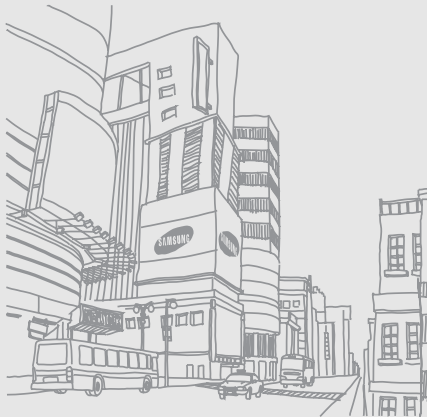
OVER DIVX VIDEO

DivX[®] is een digitale video-indeling, gemaakt door DivX, Inc. Dit is een officieel door DivX gecertificeerd apparaat dat DivX- video kan afspelen. Ga naar www.divx.com voor meer informatie en software waarmee u uw bestanden kunt omzetten naar DivX-video.

OVER DIVX VIDEO-ON-DEMAND

Dit DivX Certified[®]-apparaat moet geregistreerd zijn om DivX-VOD-inhoud (Video-on-Demand) af te spelen. Ga om de registratiecode te genereren naar de DivX- VOD-sectie in het instellingenmenu van het apparaat. Ga naar vod.divx.com met deze code om het registratieproces te voltooien en meer te lezen over DivX-VOD.

Door DivX gecertificeerd voor het afspelen van DivX[®]-video van maximaal 320 x 240.



Inhoud

Informatie over veiligheid en gebruik	2
Veiligheidswaarschuwingen	2
Veiligheidsinformatie	4
Belangrijke gebruiksinformatie	7
Uw mobiele telefoon	12
Uitpakken	12
Onderdelen van de telefoon	13
Toetsen	14
Symbolen	15
De telefoon in elkaar zetten en gebruiksklaar maken	17
De SIM-kaart of USIM-kaart en de batterij plaatsen	17
De batterij opladen	19
Een geheugenkaart plaatsen (optioneel)	20
Basisfuncties gebruiken	22
De telefoon in- en uitschakelen	22
Het aanraakscherm gebruiken	23
Menu's openen	24

Tussen toepassingen wisselen	24
Widgets gebruiken	25
Helpteksten weergeven	26
De instellingen van de telefoon wijzigen	26
De basisbelfuncties gebruiken	29
Berichten verzenden en bekijken	30
Contactpersonen toevoegen en zoeken	32
Naar muziek luisteren	33
Surfen op internet	35
De Google-services gebruiken	36
Mediabestanden downloaden	37
Camerafuncties gebruiken	38
De camerafuncties gebruiken	38
Geavanceerde camerafuncties gebruiken	40
Camera-instellingen gebruiken	43
Geavanceerde functies gebruiken	47
Geavanceerde belfuncties gebruiken	47
Geavanceerde telefoonlijstfuncties gebruiken ...	50
Geavanceerde berichtfuncties gebruiken	51
Geavanceerde muziekfuncties gebruiken	53
Hulpprogramma's en toepassingen gebruiken	57
De draadloze Bluetooth-functie gebruiken	57
Een draadloos LAN (WLAN) activeren en er verbinding mee maken	59
Een SOS-bericht activeren en verzenden	60
De functie Mobiel opsporen inschakelen	61
Het telefoonscherm op een televisie bekijken	61
Nepoproepen maken	62
Sprakmemo's opnemen en afspelen	62

Foto's bewerken	63
Foto's afdrukken	65
Video's bewerken	65
Foto's en video's uploaden naar internet	67
Java-games en -toepassingen gebruiken	68
Gegevens synchroniseren	69
RSS-feeds gebruiken	71
De Samsung Mobile Navigator starten	71
Uw huidige positie weergeven	72
De GPS-functionaliteit updaten	72
Wereldklokken maken en bekijken	73
Alarmen instellen en gebruiken	73
De calculator gebruiken	74
Munt- en eenheden omrekenen	74
Een afteltimer instellen	74
De stopwatch gebruiken	74

Nieuwe taken maken	75
Tekstnotities maken	75
Schetsen maken	75
Uw agenda beheren	76

Problemen oplossen	A
---------------------------------	----------

Index	D
--------------------	----------

Informatie over veiligheid en gebruik

Houd u aan de volgende richtlijnen om gevaarlijke of illegale situaties te voorkomen en ervoor te zorgen dat uw mobiele telefoon altijd topprestaties kan leveren.



Veiligheidswaarschuwingen

Houd de telefoon buiten het bereik van kleine kinderen en huisdieren

Houd de telefoon en alle bijbehorende onderdelen en accessoires buiten het bereik van kleine kinderen en huisdieren. Kleine onderdelen vormen verstikkingsgevaar of kunnen schadelijk zijn wanneer zij worden ingeslikt.

Bescherm uw gehoor



Als u naar muziek luistert met een headset op hoog volume, kan uw gehoor worden beschadigd. Gebruik het minimale volume waarmee u het gesprek of de muziek kunt horen.

Installeer mobiele telefoons en apparatuur voorzichtig

Zorg ervoor dat mobiele telefoons en bijbehorende apparatuur veilig in de auto zijn bevestigd. Vermijd het plaatsen van telefoon en accessoires op een plek waar de airbag zich zou onvouwen. Verkeerd geïnstalleerde draadloze apparaten kunnen ernstig letsel veroorzaken als airbags zich snel onvouwen.

Behandel batterijen en oplader voorzichtig en voer deze af volgens de voorschriften

- Gebruik alleen batterijen en opladers die door Samsung zijn goedgekeurd en die specifiek voor uw telefoon zijn ontworpen. Incompatibele batterijen en opladers kunnen ernstige verwondingen veroorzaken of de telefoon beschadigen.
- Gooi batterijen en telefoons nooit in het vuur. Volg alle plaatselijke voorschriften bij het afvoeren van gebruikte batterijen en toestellen.
- Leg batterijen of telefoons nooit in of op verwarmingsapparaten, zoals een magnetron, kachel of radiator. Batterijen kunnen exploderen als ze te heet worden.

- U dient de batterij nooit in te drukken of te doorboren. Stel de batterij niet bloot aan hoge externe druk om interne kortsluiting en oververhitting te voorkomen.

Voorkom verstoring van pacemakers

Houd minimaal 15 cm afstand tussen mobiele telefoons en pacemakers om mogelijke storing te voorkomen. Dit wordt aangeraden door fabrikanten en de onafhankelijke onderzoeksgroep Wireless Technology Research. Als u vermoedt dat uw telefoon storing veroorzaakt in een pacemaker of andere medische apparatuur, zet u de telefoon meteen uit en neemt u contact op met de fabrikant van de pacemaker of medische apparatuur voor hulp.

Schakel de telefoon uit in omgevingen met potentieel explosiegevaar

Gebruik de telefoon niet bij een tankstation of in de buurt van brandstoffen of chemicaliën. Schakel de telefoon uit wanneer dit wordt aangegeven met waarschuwingsaanwijzingen of -instructies. De telefoon kan explosies of brand veroorzaken in en bij opslaglocaties voor brandstof en chemicaliën en gebieden waarin

explosies plaatsvinden. Bewaar geen ontvlambare vloeistoffen, gassen en explosief materiaal in dezelfde ruimte als de telefoon of de onderdelen of accessoires van de telefoon.

Beperk het risico van letsel door vaak herhaalde bewegingen

Houd de telefoon tijdens gebruik ontspannen vast, druk licht op de toetsen, gebruik speciale functies waardoor u op minder toetsen hoeft te drukken (zoals standaardberichten en voorspellende tekst) en pauzeer regelmatig.

Gebruik de telefoon niet als het scherm gebarsten of gebroken is

Glas- of acrylaatscherven kunnen leiden tot letsel aan uw hand en gezicht. Laat het scherm vervangen bij een Samsung Service Center. De garantie van de fabrikant is niet van toepassing op schade die is veroorzaakt door onvoorzichtige behandeling.



CAUTION

Veiligheidsinformatie

Verkeersveiligheid voor alles

Gebruik uw telefoon bij voorkeur niet tijdens het rijden en houd u aan alle regels voor het gebruik van mobiele telefoons in de auto. Gebruik handsfree accessoires waar mogelijk.

Volg alle veiligheidsvoorschriften en regelgeving op

Houd u aan alle voorschriften waarmee het gebruik van een mobiele telefoon in een bepaald gebied wordt beperkt.

Gebruik alleen door Samsung goedgekeurde accessoires

Het gebruik van incompatibele accessoires kan de telefoon beschadigen of letsel veroorzaken.

Schakel de telefoon uit als u zich in de nabijheid van medische apparatuur bevindt

De telefoon kan storingen veroorzaken in medische apparatuur in ziekenhuizen en andere zorginstellingen. Volg alle voorschriften, waarschuwingsmededelingen en aanwijzingen van medisch personeel op.

Zet de telefoon uit of schakel de draadloze functies uit wanneer u zich in een vliegtuig bevindt

De telefoon kan storing in de apparatuur van het vliegtuig veroorzaken. Houd u aan alle voorschriften van de luchtvaartmaatschappij en zet uw telefoon uit of schakel deze over naar een stand waarin alle draadloze functionaliteit is uitgeschakeld als dit door de bemanning van het vliegtuig wordt gevraagd.

Bescherm batterijen en opladers tegen schade

- Vermijd blootstelling van batterijen aan extreme temperaturen (onder 0° C/32° F of boven 45° C/113° F). Door extreme temperaturen kunnen de oplaadcapaciteit en levensduur van de batterijen afnemen.
- Voorkom dat batterijen in aanraking komen met metalen voorwerpen. Dit kan een verbinding vormen tussen de plus- en minpolen van uw batterijen en tijdelijke of permanente schade aan batterijen veroorzaken.
- Gebruik nooit een beschadigde oplader of batterij.

Behandel de telefoon voorzichtig en verstandig

- Haal de telefoon niet uit elkaar. Daardoor kunt u een elektrische schok krijgen.
- Zorg ervoor dat de telefoon niet nat wordt. De telefoon kan ernstig worden beschadigd door vloeibare stoffen. Raak de telefoon niet aan met natte handen. De garantie van de fabrikant is niet van toepassing op waterschade aan de telefoon.

CAUTION

- Gebruik of bewaar de telefoon niet op een stoffige, vuile locatie om beschadiging van de bewegende onderdelen te voorkomen.
- De telefoon bevat ingewikkelde elektronica. Bescherm de telefoon tegen schokken en ruw gebruik om ernstige schade te voorkomen.
- Gebruik geen verf op de telefoon, omdat verf bewegende delen kan verstopen, waardoor de telefoon niet goed meer werkt.
- Als uw telefoon een cameraflitser of -lamp heeft, gebruik deze dan niet vlakbij de ogen van mensen of dieren.
- De telefoon kan worden beschadigd bij blootstelling aan magnetische velden. Gebruik geen telefoonhoesjes of accessoires met magnetische sluitingen en laat de telefoon niet gedurende langere tijd in contact komen met magnetische velden.

Voorkom storing met andere elektronische apparatuur

De telefoon zendt RF-signalen (Radio Frequency) uit die storing kunnen veroorzaken in elektronische apparatuur die niet of niet voldoende is beschermd, zoals pacemakers, gehoorapparaten, medische apparatuur en andere apparatuur thuis of in de auto. Vraag advies bij de fabrikant van uw elektronische apparatuur om mogelijke problemen met storing op te lossen.

CAUTION



Belangrijke gebruiksinformatie

Gebruik de telefoon in de normale positie

Voorkom contact met de interne antenne van de telefoon.

Laat de telefoon alleen repareren door bevoegd personeel

Wanneer u de telefoon laat repareren door onbevoegd personeel, kan de telefoon worden beschadigd en geldt de garantie niet meer.

Zorg voor een optimale levensduur van batterij en oplader

- Laat batterijen niet langer dan een week achtereen opladen, aangezien te veel opladen niet bevorderlijk is voor de levensduur.
- Batterijen die niet worden gebruikt, ontladen zich na verloop van tijd en moeten voor gebruik opnieuw worden opgeladen.

- Laat de stekker van de oplader niet in het stopcontact zitten als u de oplader niet gebruikt.
- Gebruik de batterijen alleen voor het doel waarvoor ze zijn bedoeld.

Wees voorzichtig met SIM-kaarten en geheugenkaarten

- Verwijder een kaart niet wanneer via de telefoon gegevens worden overgedragen of geopend. Dit kan leiden tot verlies van gegevens en/of beschadiging van de kaart of telefoon.
- Bescherm kaarten tegen sterke schokken, statische elektriciteit en elektrische storing van andere apparaten.
- Door veelvuldig wissen van en schrijven naar een geheugenkaart, verkort u de levensduur.
- Raak geen goudkleurige contactpunten of polen aan met uw vingers of met metalen voorwerpen. Veeg, indien nodig, geheugenkaarten schoon met een zachte doek.

Zorg dat contact met nooddiensten mogelijk blijft

In bepaalde gebieden of omstandigheden kunt u mogelijk geen alarmnummers bellen. Voordat u naar afgelegen of minder ontwikkelde gebieden afreist, moet u daarom een alternatieve methode achter de hand houden om contact op te kunnen nemen met nooddiensten.

Informatie over het SAR-certificaat (Specific Absorption Rate)

Uw telefoon voldoet aan de standaarden die in de EU zijn opgesteld voor blootstelling aan radiofrequentie-energie die wordt afgegeven door radio- en telecommunicatie-apparatuur. Deze standaarden verbieden de verkoop van mobiele apparaten die het maximumniveau voor blootstelling overschrijden, de zogenaamde SAR (Specific Absorption Rate), van 2,0 watt per kilogram.

Tijdens testen werd de maximale SAR voor dit model vastgesteld op 0,265 watt per kilogram. Bij normaal gebruik is de feitelijke SAR waarschijnlijk veel lager, aangezien de telefoon zo is ontworpen dat slechts de minimaal benodigde hoeveelheid RF-energie wordt

gebruikt voor het verzenden van een signaal naar het dichtstbijzijnde basisstation. Door waar mogelijk automatisch lagere niveaus te gebruiken, beperkt de telefoon blootstelling aan RF-energie nog verder.

De conformiteitsverklaring achterin deze gebruiksaanwijzing geeft aan dat de telefoon voldoet aan de richtlijn van de EU betreffende radioapparatuur en telecommunicatie-eindapparatuur. Ga naar de website van Samsung over mobiele telefoons voor meer informatie over SAR en de gerelateerde EU-standaarden.

Correcte verwijdering van dit product

(elektrische & elektronische afvalapparatuur)



(Van toepassing in de Europese Unie en andere Europese landen waar afval gescheiden wordt ingezameld)

Dit merkteken op het product, de accessoires of het informatiemateriaal duidt erop dat het product en zijn elektronische accessoires (bv. lader, headset, USB-kabel) niet met ander huishoudelijk afval verwijderd mogen worden aan het einde van hun gebruiksduur.

Om mogelijke schade aan het milieu of de menselijke gezondheid door ongecontroleerde afvalverwijdering te voorkomen, moet u deze artikelen van andere soorten afval scheiden en op een verantwoorde manier recyclen, zodat het duurzame hergebruik van materiaalbronnen wordt bevorderd.

Huishoudelijke gebruikers moeten contact opnemen met de winkel waar ze dit product hebben gekocht of met de gemeente waar ze wonen om te vernemen waar en hoe ze deze artikelen milieuvriendelijk kunnen laten recyclen.

Zakelijke gebruikers moeten contact opnemen met hun leverancier en de algemene voorwaarden van de koopovereenkomst nalezen. Dit product en zijn elektronische accessoires mogen niet met ander bedrijfsafval voor verwijdering worden gemengd.

Correcte behandeling van een gebruikte accu uit dit product



(Van toepassing op de Europese Unie en andere Europese landen met afzonderlijke inzamelingsystemen voor accu's en batterijen)

Dit merkteken op de accu, handleiding of verpakking geeft aan dat de accu in dit product aan het einde van de levensduur niet samen met ander huishoudelijk afval mag worden weggegooid. De chemische symbolen Hg, Cd of Pb geven aan dat het kwik-, cadmium- of loodgehalte in de accu hoger is dan de referentieniveaus in de Richtlijn 2006/66/EC. Indien de gebruikte accu niet op de juiste wijze wordt behandeld, kunnen deze stoffen schadelijk zijn voor de gezondheid van mensen of het milieu.

Ter bescherming van de natuurlijke hulpbronnen en ter bevordering van het hergebruik van materialen, verzoeken wij u afgedankte accu's en batterijen te scheiden van andere soorten afval en voor recycling aan te bieden bij het gratis inzamelingsstelsel voor accu's en batterijen in uw omgeving.

Vrijwaring

Bepaald materiaal en bepaalde services die via dit apparaat beschikbaar zijn, zijn het eigendom van derden en worden beschermd door het auteursrecht, patenten, handelsmerken en/of andere wetgeving met betrekking tot intellectueel-eigendomsrecht. Dergelijk materiaal en dergelijke services worden alleen voor persoonlijke, niet-commerciële doeleinden beschikbaar gesteld. Het is verboden om materiaal of services te gebruiken op een manier die niet door de eigenaar van het materiaal of de leverancier van de service is toegestaan. Zonder het voorafgaande te beperken, is het verboden om enig materiaal of enige services die via dit apparaat worden weergegeven, via welk medium en op welke manier dan ook aan te passen, te kopiëren, opnieuw te publiceren, te uploaden, op het web te plaatsen, te verzenden, te verkopen, daarvan afgeleide werken te maken, het te exploiteren of te distribueren, tenzij uitdrukkelijk toegestaan door de desbetreffende materiaaleigenaar of serviceleverancier.

"MATERIAAL EN SERVICES VAN DERDEN WORDEN GELEVERD IN DE STAAT WAARIN DEZE VERKEREN. SAMSUNG GEEFT MET BETREKKING TOT HET MATERIAAL EN DE SERVICES DIE WORDEN GELEVERD GEEN ENKELE GARANTIE WAT BETREFT GESCHIKTHEID VOOR ENIG DOEL, UITDRUKKELIJK NOCH GEÏMPliceERD. SAMSUNG ONTKENT UITDRUKKELIJK ELKE GEÏMPliceERDE GARANTIE, INCLUSIEF MAAR NIET BEPERKT TOT GARANTIES VAN VERKOOPBAARHEID OF GESCHIKTHEID VOOR EEN BEPAALD DOEL. SAMSUNG GEEFT GEEN ENKELE GARANTIE MET BETREKKING TOT DE NAUWKEURIGHEID, GELDIGHEID, ACTUALITEIT, LEGALITEIT OF VOLLEDIGHEID VAN ENIG MATERIAAL OF ENIGE SERVICE DIE VIA DIT APPARAAT BESCHIKBAAR WORDT GESTELD EN SAMSUNG KAN ONDER GEEN ENKELE OMSTANDIGHEID, INCLUSIEF NALATIGHEID, AANSPRAKELIJK WORDEN GESTELD VOOR ENIGE DIRECTE, INDIRECTE, INCIDENTELE OF SPECIALE SCHADE OF GEVOLGSCHADE, ADVOCATENHONORARIA, ONKOSTEN OF ENIGE ANDERE SCHADE DIE VOORTVLOEIT UIT, OF IN VERBAND STAAT MET, ENIGE INFORMATIE HIERIN,

OF ALS GEVOLG VAN HET GEBRUIK VAN ENIG MATERIAAL OF ENIGE SERVICE DOOR U OF EEN DERDE, ZELFS NIET WANNEER WIJ VAN DE KANS OP DERGELIJKE SCHADE OP DE HOOGTE ZOULDEN ZIJN GESTELD."

Services van derden kunnen op elk gewenst moment door Samsung worden beëindigd en Samsung geeft geen enkele garantie dat enig materiaal of enige service gedurende een bepaalde periode beschikbaar zal zijn. Materiaal en services worden door derden verzonden via netwerken en verzendfaciliteiten waarover Samsung geen controle heeft. Zonder de algemeenheid van deze verklaring van vrijwaring te beperken, wijst Samsung uitdrukkelijk alle verantwoordelijkheid of aansprakelijkheid van de hand met betrekking tot enige onderbreking of staking van enig materiaal of enige service die via dit apparaat beschikbaar wordt gesteld.

Samsung is verantwoordelijk noch aansprakelijk voor klantenservice met betrekking tot het materiaal en de services. Alle vragen en serviceverzoeken met betrekking tot het materiaal of de services dienen rechtstreeks aan de leveranciers van het materiaal of de services te worden gericht.

Uw mobiele telefoon

In dit gedeelte leert u de indeling van uw mobiele telefoon kennen, evenals de toetsen en de symbolen.

Uitpakken

Controleer of de doos de volgende onderdelen bevat:

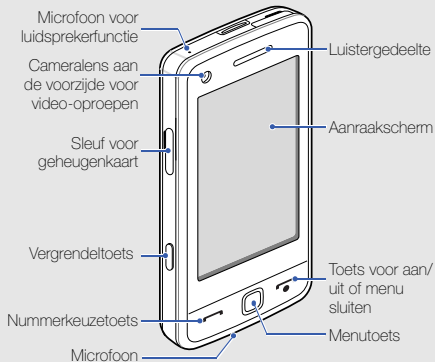
- Mobiele telefoon
- Batterij
- Reisadapter (oplader)
- Gebruiksaanwijzing



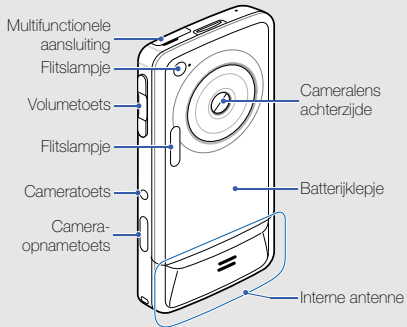
- Welke onderdelen bij de telefoon worden geleverd is afhankelijk van de software en de accessoires die in uw regio beschikbaar zijn of door uw serviceprovider worden aangeboden. Bij de plaatselijke Samsung-dealer zijn extra accessoires verkrijgbaar.
- De meegeleverde accessoires werken het beste met uw telefoon.

Onderdelen van de telefoon

De voorkant van de telefoon bevat de volgende toetsen en functies:







De achterkant van de telefoon bevat de volgende toetsen en functies:



U kunt het aanraakscherm en de toetsen vergrendelen, zodat er niets gebeurt als u er per ongeluk op drukt. Druk op de vergrendeltoets om de vergrendeling te activeren. Als u de vergrendeling wilt opheffen, houdt u de vergrendeltoets ingedrukt of selecteert u het vergrendelsymbool op het scherm.










Toetsen

Toets	Functie
 Nummerkeuze	Bellen of een oproep beantwoorden; in de standby-stand: recente uitgaande, gemiste en ontvangen oproepen ophalen
 Menu	De menustand activeren; alle actieve toepassingen weergeven (ingedrukt houden)
 Aan/uit of menu sluiten	De telefoon in- of uitschakelen (ingedrukt houden); een oproep beëindigen; in de menustand: terugkeren naar de standby-stand
 Wacht	Het aanraakscherm en de toetsen vergrendelen; het aanraakscherm en de toetsen ontgrendelen (ingedrukt houden)

Toets	Functie
 Volume	Het volume van de telefoon regelen
 Camera	In de standby-stand: de camera aanzetten
 Camera-opname	In de camerastand: een foto of een video maken

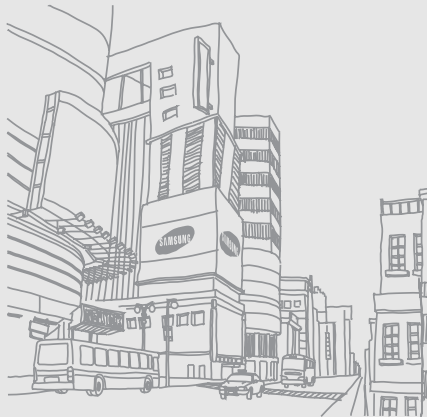
Symbolen

Leer de symbolen kennen die op het display verschijnen.

Symbol	Betekenis
	Signaalsterkte
	GPRS-netwerkverbinding
	EDGE-netwerkverbinding
	UMTS-netwerkverbinding
	HSPDA-netwerkverbinding
	Spraakoproep actief
	Video-oproep actief
	Functie voor SOS-berichten actief
	Surfen op internet

Symbol	Betekenis
	Verbonden met een beveiligde webpagina
	Roaming (buiten het gebruikelijke servicegebied)
	Doorschakelen van oproepen actief
	Gesynchroniseerd met pc
	Bluetooth-headset of -carkit voor handsfree bellen aangesloten
	Bluetooth ingeschakeld
	Alarm ingeschakeld
	Geheugenkaart geplaatst
	Nieuw SMS-bericht
	Nieuw MMS-bericht

Symbol	Betekenis
	Nieuw e-mailbericht
	Nieuw voicemailbericht
	Normaal profiel actief
	Stil profiel actief
	Batterijlading
	Huidige tijd



De telefoon in elkaar zetten en gebruiksklaar maken

Zet allereerst de mobiele telefoon in elkaar en stel deze in.

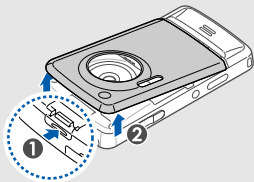
De SIM-kaart of USIM-kaart en de batterij plaatsen


Wanneer u bij een provider een abonnement afsluit, ontvangt u een SIM-kaart (Subscriber Identity Module). Hierop zijn uw abonnementsgegevens opgeslagen, zoals de PIN-code en optionele diensten.

Voor het gebruik van UMTS- of HSDPA-services kunt u een USIM-kaart (Universal Subscriber Identity Module) kopen.

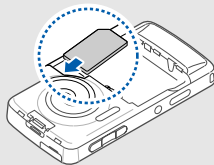
De SIM-kaart of USIM-kaart en de batterij plaatsen:

1. Verwijder het klepje van het batterijcompartiment.



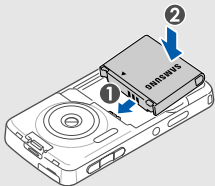
Houd [] ingedrukt om de telefoon uit te zetten als de telefoon aan is.

2. Plaats de SIM-kaart of USIM-kaart.

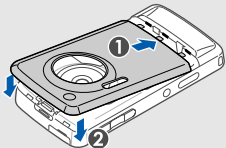


- Zorg dat bij het plaatsen van de SIM-kaart of USIM-kaart de goudkleurige contactpunten naar beneden zijn gericht.
- Als er geen SIM- of USIM-kaart is geplaatst, kunt u sommige menu's gebruiken en de diensten waarvoor geen netwerk vereist is.

3. Plaats de batterij.



4. Plaats het klepje van het batterijcompartiment weer terug.

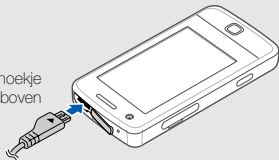


De batterij opladen

U moet de batterij opladen voordat u de telefoon voor de eerste keer gebruikt.

1. Open het klepje van de multifunctionele aansluiting aan de bovenkant van de telefoon.
2. Steek het smalle uiteinde van de reisadapter in de multifunctionele aansluiting.

Met het driehoekje naar boven



CAUTION

Als u de reisadapter verkeerd aansluit, kan de telefoon ernstig beschadigd raken. Schade veroorzaakt door verkeerd gebruik valt niet onder de garantie.

3. Sluit het brede uiteinde van de reisadapter aan op een stopcontact.
4. Wanneer de batterij volledig is opgeladen (het symbool  beweegt niet meer), haalt u de stekker van de reisadapter uit het stopcontact.
5. Haal de reisadapter los van de telefoon.
6. Sluit het klepje van de multifunctionele aansluiting.



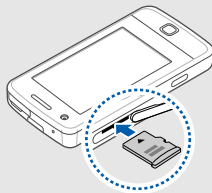
Een bijna lege batterij

Als de batterij bijna leeg is, laat de telefoon een waarschuwingstoon horen en wordt er een bericht weergegeven. Ook is het batterijsymbool leeg en knippert dit. Als de batterij zo zwak is dat de telefoon niet meer kan worden gebruikt, wordt het toestel automatisch uitgeschakeld. Laad de batterij op als u de telefoon weer wilt gebruiken.

Een geheugenkaart plaatsen (optioneel)

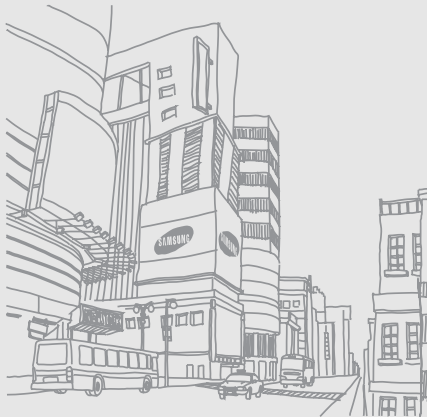
Als u extra multimediatebestanden wilt opslaan, kunt u een geheugenkaart plaatsen. U kunt microSD™- of microSDHC™-geheugenkaarten van maximaal 16 GB (afhankelijk van het type kaart en de kaartfabrikant) in de telefoon plaatsen.

1. Open het klepje van de geheugenkaart aan de zijkant van de telefoon.
2. Plaats een geheugenkaart met het etiket naar boven gericht.



3. Duw de geheugenkaart in de geheugenkaartsleuf totdat de kaart op zijn plaats klikt.

Wanneer u een geheugenkaart wilt verwijderen, duwt u voorzichtig op de geheugenkaart zodat deze uit de telefoon loskomt en trekt u de kaart vervolgens uit de sleuf.



Basisfuncties gebruiken

Leer de belangrijkste functies van de telefoon kennen en leer basishandelingen uitvoeren.

De telefoon in- en uitschakelen

De telefoon inschakelen:

1. Houd [] ingedrukt.
2. Geef uw pincode in en selecteer **OK** (indien nodig).

Herhaal stap 1 om de telefoon uit te schakelen.

Overschakelen naar het vliegtuigprofiel

Door over te schakelen naar het vliegtuigprofiel schakelt u de telefoon offline en kunt u op plaatsen waar het gebruik van draadloze apparatuur verboden is, bijvoorbeeld in vliegtuigen en ziekenhuizen, de functies van de telefoon gebruiken waarvoor geen netwerk is vereist.

Als u het vliegtuigprofiel wilt activeren, selecteert u in de menustand **Instellingen** → **Telefoonprofielen** → **Vliegtuig (offline)**.



Volg alle waarschuwingsmededelingen en aanwijzingen van officieel personeel op plaatsen waar het gebruik van draadloze apparatuur verboden is.

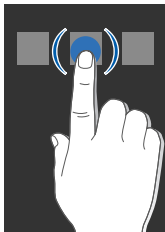
Het aanraakscherm gebruiken

Met het aanraakscherm van de telefoon kunt u eenvoudig items selecteren en functies uitvoeren. Leer werken met het aanraakscherm.

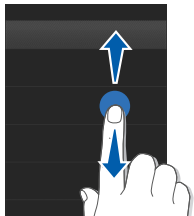


Om het aanraakscherm optimaal te kunnen gebruiken, dient u het beschermende folie te verwijderen alvorens u de telefoon gebruikt.

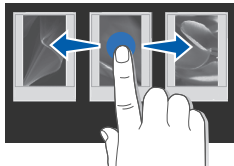
- Raak een symbool aan om een menu te openen of een toepassing te starten.



- Veeg met uw vinger omhoog of omlaag om door verticale lijsten te scrollen.




- Veeg met uw vinger naar links of naar rechts om door horizontale lijsten te scrollen.



Menu's openen

De menu's van de telefoon openen:

1. Selecteer in de standby-stand **Menu** of druk op de menutoets om de menustand te activeren.
2. Blader naar links of naar rechts naar een scherm in de menustand.
3. Selecteer een menu of optie.
4. Selecteer  om een niveau omhoog te gaan; druk op [] om terug te gaan naar de standby-stand.

Toepassingen organiseren in de menustand

Zo wijzigt u de volgorde van symbolen in de menustand:

1. Selecteer in de standby-stand **Menu** of druk op de menutoets om de menustand te activeren.
2. Selecteer .
3. Draai de telefoon linksom naar de liggende stand.
4. Selecteer het symbool van een toepassing en sleep het naar de gewenste locatie.

U kunt het symbool van een toepassing ook verplaatsen naar een ander scherm in de menustand.

5. Selecteer **Opslaan**.

De bewegingssensor gebruiken

De telefoon bevat een bewegingssensor waarmee het scherm van staande in liggende stand draait wanneer u de telefoon draait.

Tussen toepassingen wisselen

U kunt met de telefoon met meerdere toepassingen tegelijk werken.


U schakelt als volgt van de ene actieve toepassing naar de andere:

1. Houd de menutoets ingedrukt om de lijst met toepassingen te openen.
2. Ga naar een toepassing en selecteer deze. Selecteer **Rasterweergave** om de weergavemodus te wijzigen.

Toepassingen sluiten

U kunt de huidige toepassing sluiten door op [] te drukken.

U sluit toepassingen die op de achtergrond actief zijn als volgt:

1. Houd de menutoets ingedrukt om de lijst met toepassingen te openen.
2. Ga naar een toepassing en selecteer .

Widgets gebruiken

Leer de widgets in de widgetwerkbalk gebruiken.



- Bij sommige widgets wordt er verbinding met webservices gemaakt. Als u een dergelijke webwidget selecteert, worden er mogelijk extra kosten in rekening gebracht.
- Welke widgets beschikbaar zijn, is afhankelijk van uw regio of serviceprovider.

De widgetwerkbalk openen

Selecteer in de standby-stand de pijl linksonder in het scherm om de widgetwerkbalk te openen. U kunt de widgets op de werkbalk verplaatsen of ze naar het standby-scherm overbrengen.

Widgets naar het standby-scherm overbrengen

1. Open de widgetwerkbalk.
2. Sleep een widget van de widgetwerkbalk naar het standby-scherm. U kunt de widget overal op het scherm neerzetten.

De widgets wijzigen

1. Open de widgetwerkbalk.
2. Selecteer .
3. Selecteer de widgets die u in de widgetwerkbalk wilt opnemen en selecteer **Opslaan**.

Widgetpakketten gebruiken

Gropeer uw favoriete widgets in een widgetpakket.

U maakt een widgetpakket als volgt:


1. Blader in de standby-stand naar links of rechts naar een van de standby-schermen.
2. Sleep een widget van de widgetwerkbalk naar het standby-scherm.

U kunt het pakket openen door naar links of rechts naar het bijbehorende standby-scherm te scrollen.

Helpteksten weergeven

U kunt handige informatie over de telefoon laten weergeven.

1. Open de widgetwerkbalk.
2. Sleep  naar het standby-scherm en selecteer het.
3. Draai de telefoon linksom naar de liggende stand.
4. Selecteer een helponderwerp voor meer informatie over een toepassing of functie.

5. Veeg met uw vinger naar rechts of links om meer informatie weer te geven. Selecteer  om naar het vorige menuniveau terug te gaan.

De instellingen van de telefoon wijzigen

Haal meer uit uw telefoon door deze aan uw voorkeuren aan te passen.

Het volume van de toetstonen aanpassen.

Druk in de standby-stand de volumetoets omhoog of omlaag om het volume van de toetstonen aan te passen.

De intensiteit van de trilling op het aanraakscherm wijzigen

U kunt de intensiteit van de trilling bij het aanraken van het telefoonscherm wijzigen.

1. Druk in de standby-stand de volumetoets omhoog of omlaag.
2. Selecteer **Trillen** en pas de trillingsintensiteit aan.

Overschakelen van en naar het stille profiel

Selecteer in de standby-stand **Toetsenbord** en houd **#** aangeraakt om de geluiden van de telefoon uit of in te schakelen.

Het scherm kalibreren

U kunt het scherm van de telefoon kalibreren zodat de invoer beter wordt herkend.

1. Selecteer in de menustand **Instellingen** → **Telefoon** → **Kalibratie**.
2. Raak het doel op het scherm aan.
3. Selecteer **Ja**.

De beltoon wijzigen

1. Selecteer in de menustand **Instellingen** → **Telefoonprofielen**.
2. Selecteer  naast het gebruikte geluidsprofiel.



Als u het stille profiel of het vliegtuigprofiel gebruikt, kunt u de beltoon niet wijzigen.

3. Selecteer **Beltoon spraakoproep** of **Beltoon videooproep**.
4. Selecteer een beltoon in de lijst en selecteer **Opslaan**.
5. Selecteer **Opslaan**.

Als u naar een ander profiel wilt overschakelen, selecteert u dat profiel in de lijst.

Tijdelijk dempen activeren

U kunt tijdelijk alle geluid van de telefoon uitschakelen door de telefoon naar omgekeerd neer te leggen wanneer **Tijdelijk dempen** is geactiveerd.

1. Selecteer in de menustand **Instellingen** → **Motioninstellingen** → **Tijdelijk dempen** → **Aan**.
2. Selecteer **Opslaan**.

Een achtergrond selecteren (standby-stand)

1. Blader in de standby-stand naar links of rechts naar een van de standby-schermen.
2. Selecteer in de menustand **Instellingen** → **Display en verlichting** → **Achtergrond**.

- Blader naar links of rechts naar een foto.
- Selecteer **Instellen**.



U kunt tevens een foto tijdens het bekijken als achtergrond instellen. Als u de foto als achtergrond instelt, wordt alleen het huidige geselecteerde standby-scherm veranderd.

De telefoon blokkeren

- Selecteer in de menustand **Instellingen** → **Beveiliging**.
- Selecteer bij **Aan** de optie **Telefoonblokkering**.
- Geef een nieuw wachtwoord van vier tot acht cijfers in en selecteer **OK**.
- Geef het nieuwe wachtwoord nogmaals in en selecteer **OK**.



- De eerste keer dat u een menu wilt openen waarvoor een wachtwoord geldt, wordt u gevraagd een wachtwoord in te stellen en te bevestigen.
- Samsung is niet verantwoordelijk voor verlies van wachtwoorden of privégegevens of andere schade die door illegale software wordt veroorzaakt.

Het aanraakscherm ontgrendelen met Slim ontgrendelen

Door een bepaald teken op het vergrendelde aanraakscherm te tekenen kunt u het scherm ontgrendelen, het scherm ontgrendelen en een snelkiesnummer bellen, of ontgrendelen en een toepassing starten. Zo stelt u een teken in voor slim ontgrendelen:

- Selecteer in de menustand **Instellingen** → **Slim ontgrendelen**.
- Selecteer bij **Aan** de optie **Gebaar voor ontgrendelen**.
- Selecteer een ontgrendelingsoptie.

4. Selecteer een snelkiesnummer om te bellen of een toepassing om te starten (indien nodig).
5. Selecteer een teken voor de functie Slim ontgrendelen.
6. Selecteer  (indien nodig).
7. Selecteer **Opslaan**.

De basisbelfuncties gebruiken

Leer te bellen, oproepen te beantwoorden en de basisbelfuncties te gebruiken.



Tijdens een gesprek wordt het aanraakscherm automatisch vergrendeld om onbedoelde invoer te voorkomen. Houd de vergrendeltoets ingedrukt om de vergrendeling op te heffen.

Bellen

1. Selecteer in de standby-stand **Toetsenbord** en geef het netnummer en abonneenummer in.
2. Druk op [] om het nummer te kiezen.
Selecteer voor een video-oproep  → **Video-oproep**.
3. Druk op [] om het gesprek te beëindigen.

Een oproep beantwoorden

1. Druk op [] wanneer er een oproep binnenkomt.
2. Als het om een video-oproep gaat, selecteert u **Mij tonen** om toe te staan dat de beller u via de cameralens aan de voorzijde ziet.
3. Druk op [] om het gesprek te beëindigen.

Het volume aanpassen

Druk de volumetoets omhoog of omlaag om het volume tijdens een gesprek aan te passen.

De luidsprekerfunctie gebruiken

1. Selecteer tijdens een gesprek  → **Ja** om de luidsprekerfunctie te activeren.
2. Selecteer nogmaals  om weer naar het luistergedeelte over te schakelen.



In rumoerige omgevingen kan het lastig zijn om de luidsprekerfunctie te gebruiken. Zet in dat geval voor betere geluidsprestaties de luidspreker uit.

De headset gebruiken

Wanneer u de meegeleverde headset op de multifunctionele aansluiting aansluit, kunt u bellen en oproepen beantwoorden:

- Het laatstgekozen nummer herhalen: druk op de knop op de headset, druk nogmaals op deze knop en houd deze vervolgens ingedrukt.
- Een oproep beantwoorden: druk op de headsetknop.
- Een oproep beëindigen: druk op de headsetknop.

Berichten verzenden en bekijken

Leer hoe u SMS-, MMS- en e-mailberichten kunt verzenden en bekijken.

Een SMS- of MMS-bericht verzenden

1. Selecteer in de standby-stand **Berichten** → **Bericht maken** → **Bericht**.
2. Selecteer **Tik om ontvanger toe te v...** → **Handmatig invoeren**.
3. Geef een telefoonnummer in en selecteer **Gereed**.
4. Selecteer **Tik om tekst toe te voegen**.

5. Geef de tekst van het bericht in en selecteer **Gereed**.
▶ Tekst ingeven
Als u het bericht als MMS wilt verzenden, gaat u naar stap 7. Als u multimedia wilt toevoegen, gaat u verder met stap 6.
6. Selecteer **Media toevoegen** → een itemtype en voeg een item toe.
7. Selecteer **Verzenden** om het bericht te verzenden.

Een e-mail verzenden

1. Selecteer in de standby-stand **Berichten** → **Bericht maken** → **E-mail**.
2. Selecteer **Tik om ontvanger toe te v...** → **Handmatig invoeren**.
3. Geef een e-mailadres in en selecteer **Gereed**.
4. Selecteer **Tik om onderwerp toe te ...**, geef een onderwerp in en selecteer **Gereed**.
5. Selecteer **Tik om tekst toe te voegen**, geef de tekst van het e-mailbericht in en selecteer **Gereed**.
6. Selecteer **Bestanden toevoegen** en voeg een bestand toe (indien nodig).
7. Selecteer **Verzenden** om het bericht te verzenden.

Tekst ingeven

Met het aanraakscherm van de telefoon kunt u tekst ingeven en berichten of notities maken.

De tekstinvoermethode wijzigen

Als u het tekstinvoerveld opent, verschijnt het virtuele toetsenbord. Selecteer het vervolgkeuzemenu

Toetsenbord en selecteer een van de volgende invoermethoden om tekst in te geven:

- Toetsenbord
- Schr. voll. sch
- Schrijfvak 1
- Schrijfvak 2



U kunt een breed toetsenbord gebruiken als u de telefoon bij het ingeven van tekst linksom in de liggende stand draait.

Tekstinvoer met het toetsenbord

1. Wijzig de tekstinvoermethode in **Toetsenbord**.
2. Geef tekst in door de gewenste virtuele toetsen te selecteren.

- Selecteer **Abc** of **T9Ab** om tussen hoofdletters en kleine letters te wisselen of om cijfers of symbolen te gebruiken.
- Als u tekst in de T9-stand wilt ingeven, selecteert u **T9** om deze stand in te schakelen.

U kunt de volgende tekstinvoerstanden gebruiken:

Stand	Functie
ABC	Selecteer de toepasselijke virtuele toets totdat het gewenste teken wordt weergegeven.
T9	<ol style="list-style-type: none">1. Selecteer de toepasselijke virtuele toetsen om een heel woord in te geven.2. Als het woord juist wordt weergegeven, selecteert u  om een spatie in te voegen. Als het juiste woord niet wordt weergegeven, selecteert u een alternatief in de lijst die verschijnt.
Cijfers	Selecteer een toepasselijke virtuele toets om een cijfer in te geven.
Symbolen	Selecteer een toepasselijke virtuele toets om een symbool in te geven.

Tekst ingeven met schrijven in het volledige scherm

1. Wijzig de tekstinvoermethode in **Schr. voll. sch.**
2. Schrijf de tekens op een willekeurige plek op het scherm.
Selecteer **Abc** om tussen hoofdletters en kleine letters te wisselen of om cijfers of symbolen te gebruiken.

Tekst ingeven met schrijfvak 1

1. Wijzig de tekstinvoermethode in **Schrijfvak 1**.
2. Schrijf ieder teken in het schrijfgebied.
Schrijf cijfers en symbolen in het veld **?1** aan de rechterzijde van het schrijfgebied.

Tekst ingeven met schrijfvak 2

1. Wijzig de tekstinvoermethode in **Schrijfvak 2**.
2. Schrijf ieder teken in het schrijfgebied.
Selecteer **Abc** om tussen hoofdletters en kleine letters te wisselen of om cijfers of symbolen te gebruiken.

SMS- of MMS-berichten bekijken

1. Selecteer in de standby-stand **Berichten** → **Postvak IN**.
2. Selecteer een SMS- of MMS-bericht.

Een e-mail bekijken

1. Selecteer in de standby-stand **Berichten** → **E-mail Postvak IN**.
2. Selecteer een account.
3. Selecteer **Download**.
4. Selecteer een e-mail of een berichtkop.
5. Selecteer als u een berichtkop hebt geselecteerd **Ophalen** om de tekst van het e-mailbericht te bekijken.

Contactpersonen toevoegen en zoeken

Leer werken met de functies voor de telefoonlijst.

Een nieuwe contactpersoon toevoegen

1. Selecteer in de standby-stand **Toetsenbord** en geef een telefoonnummer in.

2. Selecteer  → **Toevoegen aan telefoonlijst** → **Nieuw**.
3. Selecteer **Telefoon** of **SIM**.
4. Geef de contactgegevens in.
5. Selecteer **Opslaan** om een contactpersoon aan het geheugen toe te voegen.

Een contactpersoon zoeken

1. Selecteer in de standby-stand **T.Lijst**.
2. Selecteer **Tik om te zoeken**, geef de eerste letters in van de naam die u zoekt en selecteer **Gereed**.
U kunt ook  vegen om de eerste letter van de naam te selecteren.
3. Selecteer de naam van de contactpersoon in de zoeklijst.



Zodra u een contactpersoon hebt gevonden, kunt u:

- de contactpersoon bellen door  →  te selecteren
- de contactgegevens bewerken door **Wijzigen** te selecteren

Naar muziek luisteren

Leer hoe u muziek kunt luisteren met de MP3-speler of FM-radio.

Naar de FM-radio luisteren

1. Sluit de meegeleverde headset aan op de multifunctionele aansluiting van de telefoon.
2. Selecteer in de menustand **FM-radio**.
3. Selecteer **Ja** om het automatisch afstemmen te starten.

De radio zoekt zenders en de beschikbare stations worden in de telefoon opgeslagen.



De eerste keer dat u de FM-radio inschakelt, wordt u gevraagd om automatisch naar stations te zoeken.

4. U bedient de FM-radio met de volgende symbolen:

Symbool	Functie
	De telefoon opnieuw op stations laten afstemmen
	De geluidsuitvoer wijzigen

Symbol	Functie
	Op een radiostation afstemmen; een opgeslagen radiostation selecteren (blijven aanraken)
	De FM-radio inschakelen
	De FM-radio uitschakelen

Als u informatie wilt over het nummer dat u hoort, selecteert u **Meer** → **Muziek zoeken**. ► pag. 56

Naar muziekbestanden luisteren

Breng eerst op een van de volgende manieren bestanden naar de telefoon of de geheugenkaart over:

- Draadloos downloaden van internet. ► pag. 35
- Downloaden vanaf een computer met het optionele Samsung PC Studio. ► pag. 53
- Ontvangen via Bluetooth. ► pag. 58
- Kopiëren naar de geheugenkaart. ► pag. 53
- Synchroniseren met Windows Media Player 11. ► pag. 54

Nadat er muziekbestanden naar de telefoon of de geheugenkaart zijn overgebracht:

1. Selecteer in de menustand **MP3-speler**.
2. Selecteer een muziekcategorie → een muziekbestand.
3. Regel het afspelen met de volgende symbolen:

Symbol	Functie
	Afspelen onderbreken
	Afspelen
	Naar vorige bestand; achteruit spoelen binnen een bestand (blijven aanraken)
	Naar volgende bestand; vooruit spoelen binnen een bestand (blijven aanraken)
	Het 5.1-kanaals surroundsound-systeem inschakelen als er een headset is aangesloten
NORM	Het geluidseffect wijzigen
	De herhaalstand wijzigen
	De shufflestand inschakelen

Surfen op internet

Leer hoe u uw favoriete webpagina's kunt openen en opslaan.



- Er worden mogelijk extra kosten in rekening gebracht voor het gebruik van internet en het downloaden van media.
- Het internetmenu kan afhankelijk van uw serviceprovider een andere naam hebben.
- Welke symbolen beschikbaar zijn, is afhankelijk van uw regio of serviceprovider.

Webpagina's bekijken

1. Selecteer in de menustand **Internet** → **Startpagina** om naar de startpagina van uw serviceprovider te gaan.

2. Navigeer door webpagina's met de volgende symbolen:

Symbool	Functie
	Vooruit of achteruit op een webpagina gaan
	De huidige webpagina vernieuwen
	Een lijst met actieve webpagina's openen
	De weergavestand wijzigen
	De lijst met opgeslagen favorieten openen
	De helderheid van het scherm aanpassen
	Een lijst met browseropties openen

Webpagina's als favoriet opslaan

1. Selecteer in de menustand **Internet** → **Favorieten**.
2. Selecteer **Voeg toe**.
3. Geef een webadres (URL) en een paginatitel in.
4. Selecteer **Opslaan**.

De Google-services gebruiken

Leer de diverse services van Google gebruiken.



- Of deze optie daadwerkelijk beschikbaar is, is afhankelijk van uw regio of serviceprovider.
- De stappen die u moet kiezen om deze functie te gebruiken kunnen per regio of serviceprovider verschillen.

Verbinding maken met Google Search

1. Selecteer in de menustand **Google** → **Search**.
2. Geef in het zoekveld een trefwoord in.

Verbinding maken met Google Mail

1. Selecteer in de menustand **Google** → **Mail**.
2. Stel uw Google-account in en meld u aan.
3. Verzend of ontvang e-mailberichten.

Verbinding maken met Google Maps



De Maps-service is afhankelijk van uw regio mogelijk niet beschikbaar.

U zoekt als volgt op de kaart:

1. Selecteer in de menustand **Games en meer** → **Google Maps**.
2. Blader door de kaart.
3. Zoom in of uit op de gewenste locatie.

U zoekt als volgt naar een specifieke locatie:

1. Selecteer in de menustand **Games en meer** → **Google Maps**.
2. Selecteer **Menu** → **Search Map** en geef het adres of de categorie van het bedrijf in.

U krijgt als volgt routebeschrijvingen naar een specifieke locatie:

1. Selecteer in de menustand **Games en meer** → **Google Maps**.
2. Selecteer **Menu** → **Routebeschrijving**.

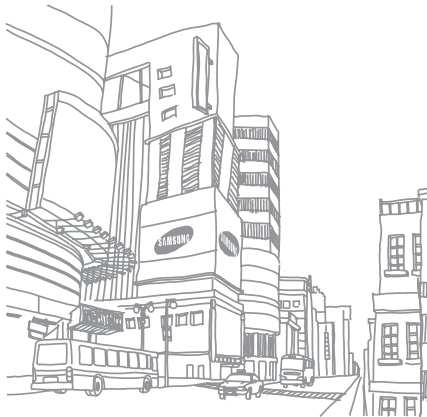
3. Geef het adres van de startlocatie en de eindbestemming in.
4. Selecteer **Aanwijzingen weergeven** om terug te gaan naar de kaart.

U kunt de kaartfunctionaliteit nog uitbreiden door GPS-bestanden te downloaden. ► pag. 72

Mediabestanden downloaden

Leer naar mediabestanden te zoeken, er doorheen te bladeren, ze te kopen en naar de telefoon te downloaden. Welke bestanden beschikbaar zijn, is afhankelijk van uw serviceprovider.

Selecteer in de menustand **Downloads**.




Camerafuncties gebruiken

Leer basis- en geavanceerde camerafuncties op de telefoon te gebruiken.

De camerafuncties gebruiken

Leer foto's en video's maken en bekijken.

Foto's maken

1. Druk in de standby-stand op de cameratoets om de camera in te schakelen.
2. Draai de telefoon linksom naar de liggende stand.
3. Richt de lens op het onderwerp en pas de compositie naar wens aan.
Selecteer  om het flitslampje in of uit te schakelen.
4. Druk op de camera-opnametoets om een foto te maken.

De foto wordt automatisch opgeslagen.

Nadat u een of meer foto's hebt gemaakt, kunt u  selecteren om ze te bekijken.

Automatisch foto's maken met de beste instellingen

1. Druk in de standby-stand op de cameratoets om de camera in te schakelen.
2. Draai de telefoon linksom naar de liggende stand.

3. Selecteer  →  om naar de Slim auto-stand te gaan.
4. Druk op de camera-opnametoets om een foto te maken.
De telefoon selecteert automatisch een scène, stelt op een onderwerp scherp en maakt met of zonder flits een foto.

Foto's bekijken

Gebruik een van de volgende methoden om foto's te bekijken.

- Selecteer in de menustand **Mijn bestanden** → **Afbeeldingen** → een fotomap → een fotobestand.
- Selecteer in de menustand **Mediabrowser** → een fotobestand.






Met **Mediabrowser** kunt u de bestanden een beoordeling geven of van tags voorzien om ze in categorieën in te delen

Tijdens de weergave van het fotobestand doet u het volgende:

- houd het scherm aangeraakt. Wanneer  verschijnt, scrollt u omhoog of omlaag om in of uit te zoomen. Selecteer  om het zoomscherm te verlaten.
- Kantel de telefoon naar links of rechts om automatisch naar links of rechts door de foto's te bladeren.
- Draai de telefoon linksom voor landschapweergave.

Video's opnemen

1. Druk in de standby-stand op de cameratoets om de camera in te schakelen.
2. Draai de telefoon linksom naar de liggende stand.
3. Selecteer  →  om naar de opnamestand te schakelen.
4. Richt de lens op het onderwerp en pas de compositie naar wens aan.
 - Selecteer  om het flitslampje in of uit te schakelen.
 - Selecteer  om de belichting in te stellen.

5. Druk op de Camera-opnametoets om het opnemen te starten.
6. Selecteer  of druk op de Camera-opnametoets om het opnemen te stoppen.

De video-opname wordt automatisch opgeslagen.

Nadat u een of meer video's hebt gemaakt, kunt u  selecteren om ze te bekijken.

Video's bekijken

Gebruik een van de volgende methoden om video's te bekijken.

- Selecteer in de menustand **Mijn bestanden** → **Video's** → een videomap → een videobestand.
- Selecteer in de menustand **Videospeler** → een videobestand.
- Selecteer in de menustand **Mediabrowser** → een videobestand.

Geavanceerde camerafuncties gebruiken

Leer foto's te maken in de diverse standen.

Foto's maken met de voorkeuzes voor verschillende scènes

1. Druk in de standby-stand op de cameratoets om de camera in te schakelen.
2. Selecteer **SCN** → een scène → .
3. Breng eventueel wijzigingen aan.
4. Druk op de camera-opnametoets om een foto te maken.

Foto's in de stand Beauty-shot maken

1. Druk in de standby-stand op de cameratoets om de camera in te schakelen.
2. Selecteer  → **Schoonheid**.
3. Breng eventueel wijzigingen aan.

4. Druk op de Camera-opnametoets om een foto van het gezicht van het onderwerp te maken.
De foto wordt automatisch opgeslagen zonder imperfecties in het gezicht.

Foto's in de stand Smile shot maken


1. Druk in de standby-stand op de cameratoets om de camera in te schakelen.
2. Selecteer  → **Smile shot**.
3. Breng eventueel wijzigingen aan.
4. Druk op de Camera-opnametoets.
5. Richt de cameralens op het onderwerp.
De telefoon detecteert automatisch mensen in beeld en detecteert hun lach. Wanneer het onderwerp lacht, maakt de telefoon automatisch een foto.

Een serie-opname maken

1. Druk in de standby-stand op de cameratoets om de camera in te schakelen.
2. Selecteer  → **Doorlopend**.

3. Breng eventueel wijzigingen aan.
4. Houd de Camera-opnametoets ingedrukt totdat het gewenste aantal foto's is gemaakt.
De foto's worden automatisch opgeslagen.

Panoramafoto's maken

1. Druk in de standby-stand op de cameratoets om de camera in te schakelen.
2. Selecteer  → **Panorama**.
3. Selecteer een richting.
4. Breng eventueel wijzigingen aan.
5. Druk op de Camera-opnametoets om de eerste foto te maken.
6. Beweeg de telefoon langzaam in de geselecteerde richting. Wanneer u het kleine groene kader uitlijnt met het middenkader, maakt de telefoon automatisch de volgende foto.
7. Herhaal stap 6 om de panoramafoto te voltooien.
8. Selecteer  om de panoramafoto op te slaan.

Foto's met een effect maken

1. Druk in de standby-stand op de cameratoets om de camera in te schakelen.
2. Selecteer  → **Vintage**.
3. Selecteer  → een effect (indien nodig).
4. Breng eventueel wijzigingen aan.
5. Druk op de camera-opnametoets om een foto te maken.
De foto wordt automatisch met het geselecteerde effect opgeslagen.

Video's in slowmotion opnemen

1. Schakel over naar de opnamestand. Kijk bij stap 1-3 onder "Video's opnemen."
2. Selecteer  → **Slowmotion**.
3. Druk op de Camera-opnametoets om het opnemen te starten.
4. Selecteer  of druk op de Camera-opnametoets om het opnemen te stoppen.

Delen van foto's wissen

1. Druk in de standby-stand op de cameratoets om de camera in te schakelen.
2. Draai de telefoon linksom naar de liggende stand.
3. Selecteer  om foto's te bekijken.
4. Blader naar links of rechts om foto's te bekijken.
5. Selecteer **Meer** → **Wijzigen** → **Fotogum**.
6. Selecteer het deel van de foto dat u wilt wissen en selecteer **Gum**.



Het kan even duren om het deel van de foto te wissen.

7. Selecteer **Bestanden** → **Opslaan**.
8. Selecteer een geheugenlocatie (indien nodig).
9. Geef een nieuwe naam voor de afbeelding in en selecteer **Gereed**.





Het formaat van de foto wordt automatisch verkleind.

Camera-instellingen gebruiken

Leer foto's te maken met diverse camera-instellingen.

Foto's maken met aanraakfocus

De telefoon kan het onderwerp volgen en erop scherpstellen, ook als u of het onderwerp beweegt.

1. Druk in de standby-stand op de cameratoets om de camera in te schakelen.
2. Breng eventueel wijzigingen aan.
3. Selecteer  en blader omlaag naar **Objecttracering**.
4. Selecteer **Aan** naast **Objecttracering**.
5. Selecteer .
6. Houd het onderwerp dat u wilt volgen op het aanraakscherm aangeraakt.
Er verschijnt een scherpstelkader op het onderwerp dat het onderwerp volgt terwijl u de telefoon beweegt.
7. Druk op de camera-opnametoets om een foto te maken.

Foto's maken met knipperdetectie

De telefoon alarmeert u automatisch als het apparaat gesloten ogen detecteert.

1. Druk in de standby-stand op de cameratoets om de camera in te schakelen.
2. Breng eventueel wijzigingen aan.
3. Selecteer  en blader omlaag naar **Knipperdetectie**.
4. Selecteer **Aan** naast **Knipperdetectie**.
5. Selecteer .
6. Druk op de camera-opnametoets om een foto te maken.

Foto's maken met anti-trilling

De telefoon reduceert het trillen van het apparaat en voorkomt zo bewogen foto's.

1. Druk in de standby-stand op de cameratoets om de camera in te schakelen.
2. Breng eventueel wijzigingen aan.
3. Selecteer  en blader omlaag naar **Anti-trilling**.
4. Selecteer **Aan** naast **Anti-trilling**.

5. Selecteer .
6. Druk op de camera-opnametoets om een foto te maken.

Cameraopties gebruiken

Voordat u een foto maakt, kunt u  selecteren voor de volgende opties:



Optie	Functie
Scherpstellen	De manier waarop de camera scherpstelt wijzigen
Timer	De tijd tot het maken van de opname instellen
Resolutie	De resolutie wijzigen
Witbalans	De kleurbalans aanpassen
Effecten	Een speciaal effect toepassen
ISO	De gevoeligheid van de beeldsensor wijzigen
Belicht. meter	Een type lichtmeting selecteren

Optie	Functie
Objecttracering	Instellen dat een onderwerp automatisch wordt gevolgd en scherpgesteld
Anti-trilling	Onscherpte door trilling of beweging van de camera verminderen
Autom. contrast	Instellen dat het contrast wordt aangepast
Knipperdetectie	Instellen dat u gealarmeerd wordt als mensen de ogen sluiten
Beeldkwaliteit	De kwaliteit van de foto's instellen
Aanpassen	Contrast, kleurverzadiging en scherpte aanpassen



Voordat u een video maakt, kunt u  selecteren voor de volgende opties:

Optie	Functie
Scherpstellen	Instellen dat menselijke gezichten worden gedetecteerd of dat er automatisch op een onderwerp wordt scherpgesteld
Timer	De tijd tot het maken van de opname instellen
Resolutie	De resolutie wijzigen
Witbalans	De kleurbalans aanpassen
Effecten	Een speciaal effect toepassen
Autom. contrast	Instellen dat het contrast wordt aangepast
Videokwaliteit	De kwaliteit van de videoclip instellen
Aanpassen	Contrast, kleurverzadiging en scherpte aanpassen

Camera-instellingen aanpassen

Voordat u een foto maakt, kunt u  →  selecteren voor de volgende opties:

Instelling	Functie
Richtlijnen	De kaderlijnen weergeven
Overzicht	Instellen dat de camera naar het voorbeeldscherm overschakelt of het weergavescherm nadat er een foto is gemaakt
GPS-verbinding	Instellen dat de camera GPS-informatie bij foto's opslaat
Geluid sluiters	Een geluid kiezen dat bij activering van de sluiters klinkt
Opslag	Een geheugenlocatie voor het opslaan van nieuwe foto's selecteren
Instellingen resetten	De camera-instellingen resetten

Voordat u een video maakt, kunt u  →  selecteren voor de volgende opties:

Instelling	Functie
Richtlijnen	De kaderlijnen weergeven
Geluidsopname	Het geluid in- of uitschakelen
Opslag	Een geheugenlocatie selecteren voor het opslaan van nieuwe videoclips
Instellingen resetten	De camera-instellingen resetten



Geavanceerde functies gebruiken

Leer de extra functies van de telefoon kennen en geavanceerde handelingen uitvoeren.

Geavanceerde belfuncties gebruiken

Leer de extra belmogelijkheden van de telefoon kennen.

Gemiste oproepen bekijken en de bijbehorende nummers terugbellen

Wanneer u één gemiste oproep hebt, selecteert u de oproep in de waarschuingswidget en selecteert u **Spraakoproep** om het nummer te bellen.

Wanneer u twee of meer gemiste oproepen hebt, selecteert u een oproep in de waarschuingswidget en selecteert u **Oproepenlijst** → een nummer om te bellen.

Een recent gekozen nummer opnieuw bellen




1. Druk in de standby-stand op [] om de lijst met recent gekozen nummers weer te geven.
2. Selecteer het gewenste nummer en selecteer  of druk op [] om het nummer te bellen.

Een oproep in de wacht plaatsen of een oproep uit de wacht halen

Selecteer **Wacht** om een oproep in de wacht te plaatsen of selecteer **Ophalen** om een oproep uit de wacht te halen.

Een tweede nummer bellen

Als uw netwerk dit ondersteunt, kunt u tijdens een gesprek een ander nummer bellen:

1. Selecteer **Wacht** om de eerste oproep in de wacht te plaatsen.
2. Geef het tweede nummer dat u wilt bellen in en selecteer **Nieuwe oproep** of druk op [].
3. Selecteer **Wisselen** om tussen de twee oproepen te wisselen.
4. Selecteer **In wacht** →  om het gesprek in de wacht te beëindigen.
5. Druk op [] om het actieve gesprek te beëindigen.


Een tweede oproep aannemen

Als uw netwerk dit ondersteunt, kunt u een tweede inkomende oproep beantwoorden:

1. Druk op [] om de tweede oproep te beantwoorden. Het eerste telefoongesprek wordt automatisch in de wacht geplaatst.
2. Selecteer **Wisselen** om van de ene naar de andere oproep te gaan.

Een multiparty-gesprek starten (telefonische vergadering)

1. Bel de eerste deelnemer die u aan het multiparty-gesprek wilt toevoegen.
2. Bel de tweede deelnemer terwijl u met de eerste deelnemer bent verbonden. De eerste deelnemer wordt automatisch in de wacht geplaatst.
3. Selecteer **Deelnemen** zodra u verbinding met de tweede deelnemer hebt.

4. Herhaal stap 2 en 3 om meer deelnemers toe te voegen (indien nodig).
5. Druk op [] om het multiparty-gesprek te beëindigen.

Een internationaal nummer bellen

1. Selecteer in de standby-stand **Toetsenbord** en houd uw vinger op **0** om het teken **+** in te voegen.
2. Toets het volledige nummer dat u wilt bellen in (landnummer, netnummer en abonneenummer) en selecteer  → **Spraakoproep** of druk op [] om het te bellen.

Een contactpersoon bellen vanuit de telefoonlijst

U kunt nummers rechtstreeks vanuit de telefoonlijst bellen met behulp van opgeslagen contactpersonen. ► pag. 33

1. Selecteer in de standby-stand **T.Lijst**.
2. Selecteer de gewenste contactpersoon.
3. Selecteer  naast het nummer dat u wilt bellen → .

Een oproep weigeren

Als u een binnenkomende oproep wilt weigeren, drukt u op []. De beller hoort dan een ingesprektoon.

Als u oproepen van bepaalde nummers automatisch wilt weigeren, gebruikt u de automatische weigerfunctie. U kunt als volgt de automatische weigering inschakelen en een blokkeerlijst maken:

1. Selecteer in de menustand **Instellingen** → **Toepassingen** → **Oproepen** → **Alle oproepen** → **Automatisch weigeren**.
2. Selecteer bij **Aan** de optie **Inschakelen**.
3. Selecteer **Nummer toevoegen**.
4. Selecteer het nummerinveld.
5. Geef een nummer in en selecteer **Gereed**.
6. Selecteer **Opslaan**.
7. Schakel het selectievakje naast het nummer in.
8. Selecteer **Opslaan**.

Geavanceerde telefoonlijstfuncties gebruiken

Leer visitekaartjes maken, favoriete nummers instellen en contactgroepen maken.

Uw visitekaartje maken

1. Selecteer in de standby-stand **T.Lijst** → **Meer** → **Mijn visitekaartje**.
2. Geef uw persoonlijke gegevens in.
3. Selecteer **Opslaan**.



U kunt uw visitekaartje verzenden door het aan een e-mailbericht toe te voegen of door het via de draadloze Bluetooth-functie of ActiveSync over te brengen.

Favoriete nummers instellen

1. Selecteer in de standby-stand **T.Lijst**.
2. Selecteer het vervolgkeuzemenu **Contacten** en selecteer **Favorieten**.
3. Selecteer **Voeg toe**.

4. Selecteer een contactpersoon.
De contactpersoon wordt bij het favoriete nummer opgeslagen.



De eerste 5 snelkiesnummers worden aan de favoriete contactpersonen (📎) op de widgetwerkbalk toegewezen.

Een contactgroep maken

Als u contactgroepen maakt, kunt u aan iedere groep een naam, beltoon, foto-id en type trilling toewijzen en kunt u berichten en e-mails naar een hele groep sturen. Maak eerst een groep:

1. Selecteer in de standby-stand **T.Lijst**.
2. Selecteer het vervolgkeuzemenu **Contacten** en selecteer **Groepen**.
3. Selecteer **Nieuwe groep**.
4. Stel een naam, foto-id, beltoon en type trilling voor de groep in.
5. Selecteer **Opslaan**.
6. Selecteer **Ja** en voeg leden aan de groep toe (indien nodig).

Foto's aan contactpersonen koppelen

Leer gezichten in foto's te labelen en vanaf foto's te bellen of berichten te verzenden.

U koppelt als volgt foto's aan contactpersonen:

1. Selecteer in de menustand **Fotocontacten**.
2. Selecteer **Voeg toe** → een foto.
3. Selecteer **Wijzigen** om een label aan een gezicht toe te voegen.
4. Selecteer **Tag toevoegen**, verplaats of verander het kader rond een gezicht en selecteer **Gereed** (indien nodig).
5. Selecteer het gezichtslabel → **Koppeling met telefoonlijst** → een contactpersoon.
De geselecteerde contactpersoon wordt aan de foto gekoppeld.
6. Selecteer  om meer fotocontactpersonen toe te voegen (stap 2).

Via foto's bellen of berichten verzenden

1. Selecteer in de menustand **Fotocontacten**.

2. Blader naar een foto.
Het gezichtslabel verschijnt met de naam.
3. Selecteer het gezichtslabel → **Spraakoproep**, **Videooproep**, of **Bericht**.

Geavanceerde berichtfuncties gebruiken

Leer voor nieuwe berichten standaardberichten maken en gebruiken en leer berichtenmappen maken.

Een standaard SMS-bericht maken

1. Selecteer in de standby-stand **Berichten** → **Standaardberichten** → **Standaard SMS-berichten**.
2. Selecteer **Nieuw** om een nieuw standaardberichtvenster te openen.
3. Selecteer **Tik om tekst toe te voegen**.
4. Geef de tekst in en selecteer **Gereed**.
5. Selecteer **Opslaan**.

Een standaard MMS-bericht maken

1. Selecteer in de standby-stand **Berichten** → **Standaardberichten** → **Standaard MMS-berichten**.
2. Selecteer **Nieuw** om een nieuw standaardberichtvenster te openen.
3. Maak een MMS-bericht met onderwerp en gewenste bijlagen om als standaardbericht te gebruiken.
▶ pag. 30
4. Selecteer **Opslaan**.

Standaard SMS-berichten in nieuwe berichten invoegen

1. Als u een nieuw bericht wilt maken, selecteert u in de standby-stand **Berichten** → **Bericht maken** → een berichttype.
2. Selecteer **Meer** → **Invoegen** → **Standaard SMS-berichten** → een standaardbericht.

Een bericht maken op basis van een standaard MMS-bericht

1. Selecteer in de standby-stand **Berichten** → **Standaardberichten** → **Standaard MMS-berichten**.
2. Selecteer  naast een gewenst standaardbericht.
Uw standaardbericht wordt geopend als een nieuw MMS-bericht.

Een map maken om berichten te beheren

1. Selecteer in de standby-stand **Berichten** → **Mijn mappen**.
2. Selecteer **Map maken**.
3. Geef een nieuwe mapnaam in en selecteer **Gereed**.

Verplaats berichten vanuit een berichtenmap naar mappen om ze volgens uw voorkeuren te beheren.


Geavanceerde muziekfuncties gebruiken

Leer muziekbestanden voorbereiden, afspeellijsten maken en radiostations opslaan.

Muziekbestanden kopiëren via Samsung PC Studio

1. Selecteer in de menustand **Instellingen** → **Telefoon** → **PC-verbindingen** → **Samsung PC studio** of **Massaopslag** → **Opslaan**.
2. Druk op [] om terug te keren naar de standby-stand.
3. Sluit een als optie verkrijgbare datakabel aan op een computer en op de multifunctionele aansluiting op de telefoon.
4. Start Samsung PC Studio en kopieer bestanden van de computer naar de telefoon.
Zie de Help bij Samsung PC Studio voor meer informatie.

Muziekbestanden naar een geheugenkaart kopiëren

1. Plaats een geheugenkaart.
2. Selecteer in de menustand **Instellingen** → **Telefoon** → **PC-verbindingen** → **Massaopslag** → **Opslaan**.
3. Druk op [] om terug te keren naar de standby-stand.
4. Sluit een als optie verkrijgbare datakabel aan op een computer en op de multifunctionele aansluiting op de telefoon.
Er wordt een pop-upbericht op de computer weergegeven zodra de verbinding tot stand is gekomen.
5. Open de map om bestanden te bekijken.
6. Kopieer bestanden van de computer naar de geheugenkaart.

De telefoon met Windows Media Player synchroniseren

1. Plaats een geheugenkaart.
2. Selecteer in de menustand **Instellingen** → **Telefoon** → **PC-verbindingen** → **Mediaspeler** → **Opslaan**.
3. Druk op [] om terug te keren naar de standby-stand.
4. Sluit een als optie verkrijgbare datakabel aan op een computer waarop Windows Media Player is geïnstalleerd en op de multifunctionele aansluiting op de telefoon.
Er wordt een pop-upbericht op de computer weergegeven zodra de verbinding tot stand is gekomen.
5. Open Windows Media Player om muziekbestanden te synchroniseren.
6. Bewerk of typ de naam van de telefoon in het pop-upvenster (indien nodig).
7. Selecteer de gewenste muziekbestanden en sleep deze naar de synchronisatielijst.
8. Start de synchronisatie.

Een afspeellijst maken

1. Selecteer in de menustand **MP3-speler** → **Afspeellijsten**.
2. Selecteer **Nieuw**.
3. Selecteer het invoerveld voor de titel.
4. Geef een titel in voor uw nieuwe afspeellijst en selecteer **Gereed**.
5. Als u een afbeelding aan de afspeellijst wilt toewijzen, selecteert u **Tik om te bewerken** en selecteert u een afbeelding of maakt u een nieuwe foto.
6. Selecteer **Opslaan**.
7. Selecteer de nieuwe afspeellijst.
8. Selecteer **Voeg toe** → **Tracks**.
9. Selecteer de bestanden die u wilt toevoegen en selecteer **Voeg toe**.

De lijst met albums weergeven

1. Draai de telefoon tijdens het afspelen linksom naar de liggende stand.
2. Ga naar een album en selecteer het.

3. Selecteer een muziekbestand om af te spelen.
Selecteer **II** of **▶** om het afspelen te onderbreken of te hervatten.

De instellingen van de MP3-speler aanpassen

1. Selecteer in de menustand **MP3-speler**.
2. Selecteer **Instellingen**.
3. Pas de instellingen van de MP3-speler aan uw wensen aan.

Optie	Functie
Afspelen op achtergrond	Instellen of muziek op de achtergrond moet doorspelen wanneer u de MP3-speler afsluit
Geluidseffecten	Een standaardgeluidseffect selecteren
Visualisatie	Een achtergrondafbeelding selecteren tijdens het afspelen
Muziekmenu	Muziekcategorieën selecteren voor weergave in het scherm van de muziekbibliotheek

4. Selecteer **Opslaan**.

Nummers van de FM-radio opnemen

1. Sluit de meegeleverde headset aan op de multifunctionele aansluiting van de telefoon.
2. Selecteer in de menustand **FM-radio**.
3. Selecteer **▶** om de FM-radio in te schakelen.
4. Selecteer **Meer** → **Opnemen** om de opname te starten.
5. Selecteer **Stop** wanneer de opname is voltooid. Het muziekbestand wordt opgeslagen in **Radioclips** (selecteer in de menustand **Mijn bestanden** → **Geluiden**).



De opnamefunctie is alleen ontwikkeld voor spraakopnames. De kwaliteit van de opname is veel lager dan bij digitale media.

Radiostations automatisch opslaan

1. Sluit de meegeleverde headset aan op de multifunctionele aansluiting van de telefoon.
2. Selecteer in de menustand **FM-radio**.

3. Selecteer **Meer** → **Automatisch afstemmen**.
4. Selecteer ter bevestiging **Ja** (indien nodig).
De radio zoekt zenders en de beschikbare stations worden in de telefoon opgeslagen.

Informatie over muziek zoeken

Leer een online muziekservice gebruiken en informatie ophalen over de nummers die u onderweg hoort.

1. Selecteer in de menustand **Muziek zoeken**.
2. Selecteer **Muziek zoeken** om verbinding met de server te maken.
3. Als de telefoon is geregistreerd, selecteert u om een gedeelte op te nemen van de muziek die u wilt zoeken.



Sommige serviceproviders ondersteunen deze service niet en de database bevat mogelijk niet voor alle nummers informatie.



Hulpprogramma's en toepassingen gebruiken

Leer werken met de hulpprogramma's en andere toepassingen op de telefoon.

De draadloze Bluetooth-functie gebruiken

Leer de mogelijkheden van de telefoon kennen om verbinding te maken met andere draadloze apparaten voor het uitwisselen van gegevens en het gebruiken van handsfree functies.

De draadloze Bluetooth-functie inschakelen

1. Selecteer in de menustand **Bluetooth**.
2. Selecteer het midden van de cirkel om de Bluetooth-functie in te schakelen.
3. Selecteer **Instellingen** → **Aan bij Zichtbaarheid van mijn telefoon** → een zichtbaarheidsoptie → **Opslaan** → **Opslaan** om ervoor te zorgen dat de telefoon door andere apparaten kan worden gedetecteerd.
Stel in hoelang de telefoon zichtbaar is als u **Aangepast** selecteert.

Andere Bluetooth-apparaten zoeken en koppelen

1. Selecteer in de menustand **Bluetooth** → **Zoeken**.
2. Selecteer een symbool van een apparaat en sleep het naar het midden.
3. Geef een PIN-code in voor de draadloze Bluetooth-functie of de Bluetooth-pincode voor het andere apparaat (indien aanwezig) en selecteer **Gereed**.
Wanneer de eigenaar van het andere apparaat dezelfde pincode intoetst of de verbinding accepteert, zijn de apparaten gekoppeld.



Het is mogelijk dat u voor bepaalde apparaten geen pincode hoeft in te geven.

Gegevens verzenden via de draadloze Bluetooth-functie

1. Selecteer het bestand of item dat u wilt verzenden in een toepassing van de telefoon.

2. Selecteer **Verzenden**, **Verzenden via** of **URL verzenden via** → **Via Bluetooth** of **Bluetooth** of selecteer **Meer** → **Visitekaartje verzenden via** → **Bluetooth**.

Gegevens ontvangen via de draadloze Bluetooth-functie

1. Geef de pincode voor de draadloze Bluetooth-functie in en selecteer **OK** (indien nodig).
2. Selecteer **Ja** om te bevestigen dat u gegevens van het apparaat wilt ontvangen (indien nodig).

Externe SIM-stand

In de externe SIM-stand kunt u alleen bellen en oproepen beantwoorden via een handsfree Bluetooth-carkit die op de simkaart of USIM-kaart in de telefoon is aangesloten.

De externe SIM-stand activeren:

1. Selecteer in de menustand **Bluetooth** → **Instellingen**.
2. Selecteer bij **Externe SIM-modus** → **Opslaan** de optie **Aan**.

Start de Bluetooth-verbinding vanuit een handsfree Bluetooth-carkit om de externe SIM-stand te gebruiken.



De handsfree Bluetooth-carkit moet zijn geautoriseerd. Selecteer het apparaat en selecteer **Apparaat goedkeuren** om het te autoriseren.

Een draadloos LAN (WLAN) activeren en er verbinding mee maken

Leer een draadloos LAN (WLAN) activeren en er verbinding mee maken.



Dit toestel maakt gebruik van niet-geharmoniseerde frequenties en is geschikt voor gebruik binnen alle Europese landen. Het WLAN kan binnen de EU zonder beperkingen binnenshuis worden gebruikt, maar in Frankrijk niet buitenshuis.

Een WLAN activeren

1. Selecteer in de menustand **Wi-Fi**.

2. Selecteer de cirkel in het midden om een WLAN te activeren.



Het WLAN wordt op de achtergrond geactiveerd, maar verbruikt wel batterijvermogen. Activeer het WLAN daarom alleen wanneer dit nodig is, om de batterij te sparen.

Een WLAN zoeken en er verbinding mee maken

1. Selecteer in de menustand **Wi-Fi** → **Zoeken**.
2. Selecteer een netwerksymbool → **Voeg toe** en voeg een verbindingsprofiel toe.



- Als er voor het gewenste netwerk een IP-adres, subnetmasker, DNS of gateway moet worden opgegeven, selecteert u **Geavanceerde instellingen**.
- De WLAN-beveiliging moet worden ingesteld als de geselecteerde netwerkconfiguratie.

3. Selecteer een internetmenu en wijzig het verbindingsprofiel voor het WLAN-profiel.



Als u internet via een andere methode wilt bereiken, wijzigt u het verbindingsprofiel in de gewenste methode.

Een SOS-bericht activeren en verzenden

In geval van nood kunt u een SOS-bericht verzenden om om hulp te vragen.



Of deze optie daadwerkelijk beschikbaar is, is afhankelijk van uw regio of serviceprovider.

1. Selecteer in de standby-stand **Berichten** → **SOS-berichten** → **Verzendopties**.
2. Selecteer **Aan** om de SOS-berichtfunctie in te schakelen.
3. Selecteer het adresveld om de lijst met ontvangers te openen.

4. Selecteer  om de lijst met contactpersonen te openen.
5. Selecteer de gewenste contactpersonen en selecteer **Toev..**
6. Selecteer een telefoonnummer (indien nodig).
7. Selecteer **OK** om de ontvangers op te slaan.
8. Selecteer het vervolgkeuzemenu **Eenmalig** en stel in hoe vaak het SOS-bericht moet worden verzonden.
9. Selecteer **Opslaan** → **Ja**.

Als u een SOS-bericht wilt verzenden, moeten het aanraakscherm en de toetsen vergrendeld zijn. Druk vier keer op de volumetoets.



Zodra u een SOS-bericht hebt verzonden, worden alle telefoonfuncties buiten werking gesteld tot u de vergrendeltoets ingedrukt houdt. Als u op [] drukt, komen de telefoonfuncties beschikbaar, maar blijven de toetsen geblokkeerd.

De functie Mobiel opsporen inschakelen

Wanneer iemand een andere simkaart of USIM-kaart in de telefoon plaatst, stuurt de functie Mobiel opsporen het nummer automatisch naar twee ontvangers, zodat u de telefoon kunt opsporen. U schakelt Mobiel opsporen als volgt in:

1. Selecteer in de menustand **Instellingen** → **Beveiliging** → **Mobiel opsporen**.
2. Geef uw wachtwoord in en selecteer **OK**.
3. Selecteer **Aan** om Mobiel opsporen in te schakelen.
4. Selecteer het adresveld om de lijst met ontvangers te openen.
5. Selecteer het adresinvoerveld.
6. Geef een telefoonnummer in en selecteer **Gereed**.
7. Selecteer **Opslaan** om de ontvangers op te slaan.
8. Selecteer het invoerveld voor de afzender.
9. Geef de naam van de afzender in en selecteer **Gereed**.
10. Selecteer **Opslaan** → **OK**.

Het telefoonscherm op een televisie bekijken

Leer bestanden te bekijken door de telefoon op een televisie aan te sluiten.

1. Zet de televisie aan en verbind uw telefoon via een TV Out-kabel met de televisie.
2. Zet de televisie in de stand voor externe invoer. Probeer de TV Out-instellingen te veranderen als het telefoondisplay niet op de tv wordt weergegeven. Selecteer in de menustand **Instellingen** → **Telefoon** → een videocoderingsysteem bij **TV-uit**.



Mogelijk worden uw bestanden niet correct weergegeven vanwege verschillen in videosystemen of de kwaliteit van het tv-scherm. De Bluetooth-stereoheadset en de zoomfuncties werken in de TV Out-stand niet.

Nepoproepen maken

U kunt uzelf zogenaamd laten oproepen als u een vergadering wilt ontvluchten of een ongewenste conversatie wilt beëindigen. U kunt ook doen alsof u een gesprek voert aan de telefoon door een opgenomen stem af te spelen.

Een nepoproep maken

Houd in de standby-stand de volumetoets ingedrukt.

Als u de vertragingstijd voor de nepoproep wilt wijzigen, selecteert u in de menustand **Instellingen** → **Toepassingen** → **Oproepen** → **Nepoproep** → **Timer nepoproep** → een optie → **Opslaan**.

Een stem opnemen

1. Selecteer in de menustand **Instellingen** → **Toepassingen** → **Oproepen** → **Nepoproep** → **Nepspraakoproep**.
2. Selecteer bij **Aan** de optie **Nepspraakoproep**.
3. Selecteer **Spraakopname**.

4. Selecteer  om de opname te starten.
5. Spreek uw boodschap in de microfoon in.
6. Selecteer  wanneer u klaar bent met spreken.
7. Selecteer  om de opname in te stellen als antwoord voor de nepoproep.
8. Selecteer **Opslaan** (indien nodig).

Spraakmemo's opnemen en afspelen

Leer de spraakrecorder van de telefoon gebruiken.





Een spraakmemo opnemen

1. Selecteer in de menustand **Spraakrecorder**.
2. Selecteer  om de opname te starten.
3. Spreek uw memo in de microfoon in.
4. Selecteer  wanneer u klaar bent met spreken. Uw memo wordt automatisch opgeslagen.

Een spraakmemo afspelen

1. Selecteer in de menustand **Mijn bestanden** → **Geluiden**.

2. Selecteer een bestand.
3. Regel het afspelen met de volgende symbolen:

Symbol	Functie
	Afspelen onderbreken
	Afspelen
	Naar vorige bestand; achteruit spoelen binnen een bestand (blijven aanraken)
	Naar volgende bestand; vooruit spoelen binnen een bestand (blijven aanraken)

Foto's bewerken

Leer afbeeldingen bewerken en leuke effecten toepassen.

Effecten op afbeeldingen toepassen

1. Selecteer in de menustand **Mijn bestanden** → **Afbeeldingen** → een fotobestand.
2. Selecteer **Meer** → **Wijzigen** → **Afbeelding bewerken**.
3. Selecteer **Wijzigen** → **Effecten** → een effectoptie (filter, stijl, kromming of gedeeltelijk wazig).

4. Selecteer een variant van het effect dat u wilt toepassen en selecteer **Gereed**.

Als u een vervagingseffect op een bepaald gebied in de afbeelding wilt toepassen, trekt u een kader en selecteert u **Vervagen** → **Gereed**.

5. Selecteer **Bestanden** → **Opslaan als** als u klaar bent met het toepassen van effecten.
6. Selecteer een geheugenlocatie (indien nodig).
7. Geef een nieuwe naam voor de afbeelding in en selecteer **Gereed**.

Een afbeelding aanpassen

1. Open een afbeelding die u wilt bewerken. Kijk bij stap 1-2 in gEffecten op afbeeldingen toepassenh.
2. Selecteer **Wijzigen** → **Aanpassen** → een aanpassingsoptie (helderheid, contrast of kleur). Als u de afbeelding automatisch wilt aanpassen, selecteert u **Automatisch niveau**.
3. Pas de foto naar wens aan en selecteer **Gereed**.
4. Sla de bewerkte afbeelding onder een nieuwe naam op. Kijk bij stap 5-7 in gEffecten op afbeeldingen toepassenh.

Een afbeelding transformeren

1. Open een afbeelding die u wilt bewerken. Kijk bij stap 1-2 in gEffecten op afbeeldingen toepassenh.
2. Selecteer **Wijzigen** → **Transformeren** → **Grootte wijzigen**, **Draaien** of **Spiegelen**.
3. Draai of spiegel de afbeelding en selecteer **Gereed**. Als u het formaat van de afbeelding wilt wijzigen, selecteert u een grootte → **Opslaan** → **Gereed**.
4. Sla de bewerkte afbeelding onder een nieuwe naam op. Kijk bij stap 5-7 in gEffecten op afbeeldingen toepassenh.

Een foto bijsnijden

1. Open een afbeelding die u wilt bewerken. Kijk bij stap 1-2 in gEffecten op afbeeldingen toepassenh.
2. Selecteer **Wijzigen** → **Bijsnijden**.
3. Trek een kader over het gebied dat u wilt uitsnijden en selecteer **Bijsnijden** → **Gereed**.
4. Sla de bewerkte afbeelding onder een nieuwe naam op. Kijk bij stap 5-7 in gEffecten op afbeeldingen toepassenh.

Een visueel element invoegen

1. Open een afbeelding die u wilt bewerken. Kijk bij stap 1-2 in gEffecten op afbeeldingen toepassenh.
2. Selecteer **Wijzigen** → **Invoegen** → een visueel element (kader, afbeelding, clipart, emoticon of tekst).
3. Selecteer een visueel item of geef tekst in en selecteer **Gereed**.
4. Verplaats of vergroot/verklein het virtuele item of de tekst en selecteer **Gereed**.
5. Sla de bewerkte afbeelding onder een nieuwe naam op. Kijk bij stap 5-7 in gEffecten op afbeeldingen toepassenh.

Een handgeschreven notitie toevoegen

1. Open een afbeelding die u wilt bewerken. Kijk bij stap 1-2 in gEffecten op afbeeldingen toepassenh.
2. Selecteer **Wijzigen** → **Notitie op scherm**.
3. Blader naar een kleur, teken een notitie op het scherm en selecteer **Gereed**.
4. Sla de bewerkte afbeelding onder een nieuwe naam op. Kijk bij stap 5-7 in gEffecten op afbeeldingen toepassenh.

Foto's afdrukken

Leer hoe u foto's kunt afdrukken via een USB-kabel of de draadloze Bluetooth-functie.

U drukt als volgt afbeeldingen via een USB-kabel af:

1. Sluit de multifunctionele aansluiting van uw telefoon op een compatibele printer aan.
2. Open een fotobestand. ► pag. 39
3. Selecteer **Meer** → **Afdrukken via** → **USB**.
4. Stel de afdrukopties in en druk de afbeelding af.

U drukt als volgt een afbeelding via de draadloze Bluetooth-functie af:

1. Open een fotobestand. ► pag. 39
2. Selecteer **Meer** → **Afdrukken via** → **Bluetooth**.
3. Selecteer een Bluetooth-printer en koppel de telefoon aan de printer. ► pag. 58
4. Stel de afdrukopties in en druk de afbeelding af.

Video's bewerken

Leer videobestanden bewerken en visuele effecten toevoegen.

Een segment bijsnijden

1. Selecteer in de menustand **Video-editor**.
2. Selecteer **Bestanden** → **Afbeelding importeren** of **Video importeren**.
3. Selecteer een afbeeldings- of videocategorie → een afbeelding of video → **Toev.** of **Voeg toe**.
Selecteer voor een afbeelding de tijd dat de afbeelding moet worden weergegeven.
4. Selecteer **Meer** → **Bestanden** om meer afbeeldingen of video's toe te voegen.
5. Selecteer **Wijzigen** → **Bijsnijden**.
6. Selecteer  om de video af te spelen en selecteer **Startmrk.** op het punt waar u de nieuwe video wilt laten beginnen.
7. Selecteer **Eindemrk.** op het punt waar u de nieuwe video wilt laten eindigen.
8. Selecteer **Bijsnijd..**

9. Selecteer **Meer** → **Exporteren** → **Video** → **Ja** wanneer u klaar bent.
Selecteer **Meer** → **Bestanden** → **Project opslaan** om het project op te slaan voor eventueel toekomstig gebruik. Het project wordt opgeslagen in **Mijn bestanden** → **Overige bestanden**.
10. Geef een nieuwe bestandsnaam in en selecteer **Gereed**.
11. Selecteer **Ja** om het bestand te controleren (indien nodig).

Video's splitsen

1. Open de video die u wilt bewerken. Kijk bij stap 1-4 onder "Een segment bijsnijden".
2. Selecteer **Wijzigen** → **Splitsen**.
3. Selecteer  om de video af te spelen en selecteer **Splitspnt** → **Splitsen** om het bestand in twee clips te verdelen.
4. Voeg desgewenst tussen de clips een afbeelding of video in.
5. Sla de bewerkte video onder een nieuwe naam op. Kijk bij stap 9-11 onder "Een segment bijsnijden".

66

Tekst invoegen



Mogelijk kan er geen tekst bij een video worden ingevoegd, afhankelijk van uw serviceprovider.

1. Open de video die u wilt bewerken. Kijk bij stap 1-4 onder "Een segment bijsnijden".
2. Selecteer **Wijzigen** → **Invoegen** → **Tekst**.
3. Selecteer  om de video af te spelen en selecteer **Startmrk.** op het punt waar u de tekst wilt weergeven.
4. Selecteer **Eindemrk.** op het punt waar u de tekst wilt laten verdwijnen.
5. Selecteer **Tekst ingeven**.
6. Geef tekst in en selecteer **Gereed**.
7. Verplaats de tekst en selecteer **Gereed**.
Selecteer **Kleur** om de tekstkleur te wijzigen.
8. Sla de bewerkte video onder een nieuwe naam op. Kijk bij stap 9-11 onder "Een segment bijsnijden".

Een soundtrack toevoegen

1. Open de video die u wilt bewerken. Kijk bij stap 1-4 onder "Een segment bijsnijden".
2. Selecteer **Extra audiotrack** → **Geluid importeren**.
3. Selecteer een geluidscategorie → een geluid → **Voeg toe**.
4. Sla de bewerkte video onder een nieuwe naam op. Kijk bij stap 9-11 onder "Een segment bijsnijden".

Foto's en video's uploaden naar internet

Leer hoe u foto's en video's op websites en weblogs kunt plaatsen.



Of deze optie daadwerkelijk beschikbaar is, is afhankelijk van uw regio of serviceprovider.

Uw favoriete bestemmingenlijst instellen

1. Selecteer in de menustand **Communities**.

2. Selecteer **Ja** om de lijst met favoriete bestemmingen in te stellen (indien nodig).
3. Selecteer **OK** om te bevestigen dat u met de algemene disclaimer instemt.



De eerste keer dat u **Communities** opent, wordt u om een bevestiging gevraagd.

4. Selecteer de bestemmingen die u wilt toevoegen en selecteer **Opslaan**.
Als u **Lijsten bijwerken** selecteert worden nieuwe bestemmingen automatisch aan de lijst toegevoegd.

Een bestand uploaden

Om foto's en video's te kunnen uploaden, moet u over een account beschikken bij de websites en weblogs waar u de foto's wilt delen.

1. Selecteer in de menustand **Communities**.
2. Selecteer **Uploaden naar web**.
3. Selecteer de bestemming waar u het bestand wilt plaatsen.

4. Selecteer **Tik om toe te voegen** en selecteer een mediabestand.
5. Geef de benodigde gegevens in en selecteer **Uploaden**.
6. Geef de gebruikersnaam en het wachtwoord voor de bestemming in (indien nodig).



U kunt ook mediabestanden tijdens het bekijken uploaden door **Meer** → **Uploaden naar web**, **Uploaden naar web** of  te selecteren.

De Communities-instellingen aanpassen

1. Selecteer in de menustand **Communities**.
2. Selecteer **Instellingen**.
3. Pas de instellingen aan.

Instelling	Functie
Uploaddetails	Details van de laatste upload bekijken
Voorkeurslijsten	De favoriete bestemming bewerken

Instelling	Functie
Vergroten/ verkleinen	De grootte van de te uploaden afbeelding wijzigen
Uploadreservering	Instellen op de telefoon dat bestanden automatisch op de ingestelde tijd naar een bestemming worden geüpload
Accountmanager	Aan- of afmelden bij een website of weblog
Communities profielen	Het verbindingsprofiel wijzigen
Disclaimer	De vrijwaringsinformatie bekijken

Java-games en -toepassingen gebruiken

Leer games en toepassingen gebruiken op basis van de bekoorde Java-technologie.



Afhankelijk van de software op de telefoon wordt het downloaden van Java-bestanden mogelijk niet ondersteund.

Games of toepassingen downloaden

1. Selecteer in de menustand **Games en meer** → **Meer games**.
Er wordt verbinding gemaakt met de door uw provider vooraf ingestelde website.
2. Zoek een game of toepassing en download het naar de telefoon.

Games spelen

1. Selecteer in de menustand **Games en meer**.
2. Selecteer een game in de lijst en volg de instructies op het scherm.



Welke games beschikbaar zijn, is afhankelijk van uw regio of serviceprovider. De bediening en opties voor games kunnen verschillen.

Toepassingen starten

1. Selecteer in de menustand **Games en meer** → een toepassing.
2. Selecteer **Meer** om een lijst met verschillende opties en instellingen voor de toepassing te openen.

Gegevens synchroniseren

Leer contactpersonen, afspraken, taken en memo's te synchroniseren met de door u opgegeven webserver. U kunt tevens de contactpersonen, agenda-items, taken en e-mailberichten met een Microsoft Exchange-server synchroniseren.

Gegevens synchroniseren met een webserver

Een synchronisatieprofiel maken:

1. Selecteer in de menustand **Sync..**
2. Selecteer **Voeg toe** en geef profielparameters op.
3. Selecteer **Opslaan** wanneer u klaar bent.

Het synchroniseren starten:

1. Selecteer in de menustand **Sync..**
2. Selecteer een synchronisatieprofiel.
3. Selecteer **Doorgaan** om te beginnen met de synchronisatie met de opgegeven webserver.

Gegevens synchroniseren met een Microsoft Exchange-server



Het is alleen toegestaan om de Microsoft® Exchange ActiveSync®-voorziening in deze telefoon te gebruiken in combinatie met een service onder licentie van Microsoft Corporation voor het gebruik van Microsoft® Exchange ActiveSync®.

Een Microsoft Exchange-server en synchronisatieprofiel instellen:

1. Selecteer in de menustand **Exchange ActiveSync**.
2. Geef de instellingen voor de Microsoft Exchange-server op.
3. Selecteer **Opslaan**.
4. Geef een e-mailverbindingsprofiel op met behulp van de wizard E-mail instellen.
5. Selecteer **Opslaan** wanneer u klaar bent.

6. Selecteer een synchronisatieprofiel.
De synchronisatie met de Microsoft Exchange-server die u hebt opgegeven, wordt gestart.



Er kunnen extra kosten zijn verbonden aan de toegang tot de server.

Alle items synchroniseren:

1. Selecteer in de menustand **Exchange ActiveSync**.
2. Selecteer **Sync**.



Als u alle items synchroniseert, betaalt u mogelijk voor het bijwerken van onnodige items.

Alleen e-mailberichten synchroniseren:

1. Selecteer in de menustand **Exchange ActiveSync**.
2. Selecteer **E-mail** → **Postvak IN** → **Sync** → **E-mail**.

RSS-feeds gebruiken

Leer RSS-feeds gebruiken om het laatste nieuws en de recentste informatie van uw favoriete websites te ontvangen.

Een adres voor RSS-feeds toevoegen

1. Selecteer in de menustand **Internet** → **RSS-feed**.
2. Selecteer **Voeg toe**.
3. Selecteer het adresinvoveld.
4. Geef het adres van een RSS-feed in en selecteer **Gereed**.
5. Selecteer **OK**.
6. Herhaal stap 2-5 hierboven om meer feeds toe te voegen.

RSS-feeds bijwerken en lezen

1. Selecteer in de menustand **Internet** → **RSS-feed**.
2. Selecteer **Bijwerken** → **Bijwerken** → **Alles** of **Geselecteerd**.

3. Selecteer **Ja** om de bijgewerkte feed te ontvangen.



Met de automatische updatefunctie haalt de telefoon op de opgegeven tijden automatisch de recentste RSS-feeds binnen. U kunt de automatische updatefunctie inschakelen door **Internet** → **Instellingen** → **RSS bijwerken** te selecteren.

De Samsung Mobile Navigator starten

Selecteer in de menustand **Navigatie**.

Zie de snelstartgids van de Samsung Mobile Navigator voor meer bijzonderheden.

Als deze functie niet standaard wordt geleverd, afhankelijk van uw regio of serviceprovider, kunt u de navigatietoepassing zelf installeren.

1. Selecteer in de menustand **Instellingen** → **Toepassingen** → **Navigatie** → **Aan**.
2. Plaats een geheugenkaart in de telefoon. ► pag. 20
3. Selecteer in de menustand **Navigatie**.

4. Schaf een licentie voor het gebruik van de navigatietoepassing aan.

Voor meer informatie of de gebruiksaanwijzing kunt u terecht op <http://www.66.com/samsung>.



- Tijdens het gebruik van de navigatietoepassing mag de geplaatste geheugenkaart niet worden verwijderd.
- Of deze optie daadwerkelijk beschikbaar is, is afhankelijk van uw regio of serviceprovider.

Uw huidige positie weergeven

Leer de lengte- en breedtegraad en de hoogte van uw actuele positie bepalen met het wereldwijde navigatiesatellietsysteem. U moet buiten zijn om de satellieten te kunnen bereiken.

Selecteer in de menustand **Instellingen** → **Telefoon** → **GPS-instellingen** → **GPS-positie**.

De GPS-functionaliteit updaten

Leer de GPS-functionaliteit uitbreiden door GPS-bestanden te downloaden. U kunt de snelheid en nauwkeurigheid van de positiebepaling verbeteren en het navigatiebereik uitbreiden tot buiten het draadloos netwerkgebied.

1. Selecteer in de menustand **Instellingen** → **Telefoon** → **GPS-instellingen** → **GPS+-instellingen** → **Gegevens downloaden**.
2. Selecteer **Ja** om verbinding met een server te maken en GPS-bestanden te downloaden.



Als de navigatietoepassing op de telefoon is geïnstalleerd, kunt u een GPS-apparaat met Bluetooth-voorziening gebruiken. Als u het verbindingstype wilt wijzigen, selecteert u in de menustand **Instellingen** → **Telefoon** → **GPS-instellingen** → **GPS-navigatie via** → **Bluetooth GPS** → **Opslaan**.

Wereldklokken maken en bekijken

Leer de tijd in een andere regio bekijken en wereldklokken instellen die op het scherm worden weergegeven.

Een wereldklok maken

1. Selecteer in de menustand **Wereldklok**.
2. Selecteer **Voeg toe**.
3. Selecteer een tijdzone.
4. Selecteer  om de zomertijd/wintertijd in te stellen.
5. Selecteer **OK** om een wereldklok te maken.
De wereldklok wordt ingesteld als de tweede klok.
6. Selecteer **Voeg toe** om meer wereldklokken toe te voegen (stap 3).

Een wereldklok aan het scherm toevoegen

Bij de dubbelklokwidget kunt u klokken met twee verschillende tijdzones op het scherm weergeven.

Nadat u een wereldklok hebt gemaakt:

1. Selecteer in de menustand **Wereldklok**.
2. Selecteer **Instellen als tweede klok**.

3. Selecteer de wereldklok die u wilt toevoegen.
4. Selecteer **Instellen**.

Alarmen instellen en gebruiken

Leer een alarm voor belangrijke gebeurtenissen instellen en gebruiken.

Een nieuw alarm instellen

1. Selecteer in de menustand **Alarm**.
2. Selecteer **Alarm instellen**.
3. Stel het alarm in.
4. Selecteer **Opslaan**.



Wanneer de telefoon is uitgeschakeld, zorgt de automatische inschakelfunctie ervoor dat op de ingestelde tijd de telefoon wordt ingeschakeld en het alarm afgaat.

Een alarm afzetten

Wanneer het alarm afgaat doet u het volgende:

- Sleep de schuifknop naar **Stop** om het alarm zonder sluimerstand af te zetten.
- Sleep de schuifknop naar **Stop** om het alarm met sluimerstand af te zetten of sleep de schuifknop naar **Sluimeren** om het alarm voor de sluimerperiode stil te maken.

Een alarm uitschakelen

1. Selecteer in de menustand **Alarm**.
2. Selecteer **Uit** naast het alarm dat u wilt uitschakelen.

De calculator gebruiken

1. Selecteer in de menustand **Calculator**.
2. Gebruik de toetsen die overeenstemmen met het calculatorscherm om basisberekeningen uit te voeren.

Munt- en eenheden omrekenen

1. Selecteer in de menustand **Omrekenen** → een type omrekening.
2. Geef de munt- of maateenheden in de juiste velden in.

Een afteltimer instellen

1. Selecteer in de menustand **Timer**.
2. Stel de tijdsduur in die moet worden afgeteld.
3. Selecteer **Start** om het aftellen te beginnen.
4. Wanneer de timer klaar is met aftellen, sleept u de schuifknop naar **Stop** om het signaal te stoppen.

De stopwatch gebruiken

1. Selecteer in de menustand **Stopwatch**.
2. Selecteer **Start** om de stopwatch te starten.
3. Selecteer **Ronde** om rondetijden vast te leggen.
4. Selecteer wanneer u klaar bent **Stop**.
5. Selecteer **Reset** om de vastgelegde tijden te wissen.

Nieuwe taken maken

1. Selecteer in de menustand **Taken**.
2. Selecteer **Taak toevoegen**.
3. Geef de details van de taak in en selecteer **Opslaan**.

Tekstnotities maken

1. Selecteer in de menustand **Notities**.
2. Selecteer **Notitie maken**.
3. Geef de tekst in en selecteer **Gereed**.

Schetsen maken

Leer schetsen maken met de verschillende gereedschappen.

Een nieuwe schets maken

1. Selecteer in de menustand **Dynamisch canvas**.
2. Selecteer in de schetswerkbalk  om van gereedschap te wisselen. U hebt de volgende gereedschappen:

Gereedschap	Functie
	Een lijn toevoegen; u kunt type, dikte en kleur van de lijn selecteren
	Een cirkel of rechthoek toevoegen; u kunt de dikte en kleur van de lijn selecteren, alsmede de vulkleur voor de figuur
	Tekst ingeven; u kunt de lettergrootte, kenmerken en tekstkleur veranderen
	Een stempel of afbeelding toevoegen

3. De gereedschappen gebruiken, een schets maken.
4. Als u toegevoegde tekst, stempels of afbeeldingen wilt verwijderen, selecteert u een item → **Meer** → **Wissen**.
5. Selecteer **Bestand** → **Opslaan als afbeelding** wanneer u klaar bent.
6. Geef een nieuwe bestandsnaam in en selecteer **Gereed**.

Beweging aan een schets toevoegen

1. Maak een schets met stempels of afbeeldingen
2. Als u een vooraf ingesteld bewegingstype wilt gebruiken, selecteert u **Meer** → **Beweging** → **Vooraf ingesteld** → een stempel of afbeelding → een type beweging → **OK**.

Als u een nieuw bewegingstype wilt gebruiken, selecteert u **Meer** → **Beweging** → **Bewegingslijn** → een stempel of afbeelding. Teken een te volgen lijn en selecteer **Voorbeeld** om de beweging te bekijken. Selecteer **OK**.

3. Selecteer **Bestand** → **Opslaan als Flash** wanneer u klaar bent.
4. Geef een nieuwe bestandsnaam in en selecteer **Gereed**.

Uw agenda beheren

Leer de agendaweergave wijzigen en agenda-items toevoegen.

De weergave van de agenda wijzigen

1. Selecteer in de menustand **Agenda**.
2. Selecteer **Meer** → **Dagoverzicht** of **Weekoverzicht**.

Agenda-items maken

1. Selecteer in de menustand **Agenda**.
2. Selecteer **Nieuw** → een type agenda-item.
3. Geef desgewenst de details van de gebeurtenis in.
4. Selecteer **Opslaan**.

Agenda-items bekijken

U bekijkt gebeurtenissen op een bepaalde datum als volgt:

1. Selecteer in de menustand **Agenda**.
2. Selecteer een datum in de agenda.
3. Selecteer een item om de detailgegevens te bekijken.

U bekijkt agenda-items als volgt op basis van het type item:

1. Selecteer in de menustand **Agenda**.
2. Selecteer **Afsprakenlijst** → een type agenda-item.
3. Selecteer een item om de detailgegevens te bekijken.

Problemen oplossen

Wanneer u problemen hebt met de mobiele telefoon, kunt u eerst de volgende procedures uitvoeren voordat u contact opneemt met een servicemedewerker.

Bij het inschakelen of tijdens het gebruik van de telefoon kunt u om een van de volgende codes worden gevraagd:

Melding	Probeer het volgende om het probleem op te lossen:
Wachtwoord	Als de telefoonblokkeringsfunctie is ingeschakeld, moet u het wachtwoord ingeven dat u voor de telefoon hebt ingesteld.
PIN	Wanneer u de telefoon voor de eerste keer gebruikt of wanneer de functie voor verplichte invoering van een PIN-code is ingeschakeld, moet u de PIN-code ingeven die bij de SIM-kaart is verstrekt. U kunt deze functie uitschakelen in het menu PIN-blokkering .

Melding	Probeer het volgende om het probleem op te lossen:
PUK	Uw SIM-kaart is geblokkeerd. Dit is meestal het gevolg van het meerdere keren onjuist ingeven van uw PIN-code. U moet de PUK-code ingeven die u van uw provider hebt gekregen.
PIN2	Als u een menu opent waarvoor de PIN2-code vereist is, moet u de PIN2-code ingeven die u bij uw SIM- of USIM-kaart heeft ontvangen. Neem voor meer informatie contact op met uw provider.

U wordt gevraagd om de simkaart in de telefoon te plaatsen.

Controleer of de simkaart of USIM-kaart juist is geïnstalleerd.

Op de telefoon wordt "Geen netwerk," "Netwerkfout" of "Niet uitgevoerd" weergegeven.

- Als u zich op een plek bevindt waar het signaal zwak of de ontvangst slecht is, valt de verbinding mogelijk weg. Ga naar een andere plek en probeer het opnieuw.
- Zonder abonnement kunt u sommige opties niet gebruiken. Neem voor meer informatie contact op met uw provider.

U heeft een telefoonnummer ingegeven, maar het nummer wordt niet gebeld.

- Controleer of u op de toets Nummer kiezen hebt gedrukt: [☎].
- Controleer of u via het juiste mobiele netwerk belt.
- Controleer of u Oproepen blokkeren niet hebt ingesteld voor dit type telefoonnummer.

Iemand probeert u tevergeefs te bellen.

- Controleer of de telefoon is ingeschakeld.
- Controleer of u via het juiste mobiele netwerk belt.
- Controleer of u Oproepen blokkeren niet hebt ingesteld voor dit type telefoonnummer.

Uw gesprekspartner hoort u niet.

- Controleer of u de ingebouwde microfoon niet blokkeert.
- Zorg ervoor dat u de microfoon dicht bij uw mond houdt.
- Als u een headset gebruikt, controleert u of deze goed is aangesloten.

De telefoon laat een piepton horen en het batterijpictogram knippert.

De batterij is bijna leeg. Laad de batterij op of vervang deze om de telefoon te gebruiken.

De geluidskwaliteit van de oproep is slecht.

- Controleer of u de interne antenne van de telefoon niet blokkeert.
- Als u zich op een plek bevindt waar het signaal zwak of de ontvangst slecht is, valt de verbinding mogelijk weg. Ga naar een andere plek en probeer het opnieuw.

U selecteert een contactpersoon om deze te bellen, maar het nummer wordt niet gebeld.

- Controleer of het juiste nummer is opgeslagen in de lijst met contactpersonen.
- Geef het nummer zo nodig opnieuw in en sla het op.

De batterij wordt niet goed opgeladen of de telefoon wordt soms automatisch uitgeschakeld.

- De batterijpolen zijn mogelijk vuil. Veeg de beide goudkleurige polen schoon met een schone, zachte doek en probeer de batterij opnieuw op te laden.
- Als de batterij niet meer geheel kan worden opgeladen, voert u de batterij op de juiste manier af en plaatst u een nieuwe batterij.

De telefoon is warm.

Wanneer u verschillende toepassingen tegelijk gebruikt, heeft de telefoon meer energie nodig en kan deze warm worden.

Dit is normaal en is niet van invloed op de levensduur of prestaties van de telefoon.

Index

achtergrond 27

ActiveSync 70

afbeeldingen

aanpassen, 63

afdrukken, 65

bijsnijden, 64

effecten toepassen, 63

notities toevoegen, 64

transformeren, 64

visuele elementen invoegen, 64

afteltimer

zie hulpmiddelen, afteltimer

agenda

zie hulpmiddelen, agenda

alarm

afzetten, 74

maken, 73

uitschakelen, 74

batterij

bijna leeg, 20

installeren, 17

opladen, 19

beltoon 27

berichten

e-mail bekijken, 32

e-mail verzenden, 30

MMS bekijken, 32

MMS verzenden, 30

SMS bekijken, 32

SMS verzenden, 30

Bluetooth

externe SIM-stand, 58

gegevens ontvangen, 58

gegevens verzenden, 58

inschakelen, 57

browser

zie web- of mediabrowser

Communities

zie hulpmiddelen, mobiele blog

contactpersonen

groepen maken, 50

koppelen aan foto's, 51

toevoegen, 32

zoeken, 33

Dynamisch canvas

zie hulpmiddelen, schets

FM-radio

- luisteren naar, 33
- nummers opnemen, 55
- stations opslaan, 55

foto's

- basisopnamefuncties, 38
- bekijken, 39
- bewerken, 63
- geavanceerde functies, 40

fotocontactpersonen 51

geheugenkaart 20

Google-services 36

headset 30

hulpmiddelen

- afbeelding bewerken, 63
- afteltimer, 74
- agenda, 76
- alarm, 73

- calculator, 74
- mobiele blog, 67
- omrekenen, 74
- RSS-feeds, 71
- schets 75
- stopwatch, 74
- taak, 75
- video-editor, 65

internet

- zie webbrower

Java

- downloaden, 69
- games starten, 69
- toepassingen openen, 69

klok

- zie wereldklok

mediabrower 39

memo

- SMS, 75
- spraak, 62
- tekenen, 75

Microsoft Exchange

ActiveSync 70

MMS

- zie berichten

mobiel opsporen 61

MP3-speler

- aanpassen, 55
- afspeellijsten maken, 54
- naar muziek luisteren, 34
- synchroniseren, 54

muziek zoeken 56

navigators 71

nepoproepen

zie oproepen, nepoproepen
doen

omrekenen

zie hulpmiddelen omrekenen

oproepen

basisfuncties, 29
beantwoorden, 29
bekijken van gemiste, 47
extra nummers bellen, 48
extra oproepen
beantwoorden, 48
geavanceerde functies, 47
in de wacht plaatsen, 48
internationale nummers, 49
multiparty, 48
nepoproepen maken, 62
nummers van gemiste oproepen
bellen, 47
oproepen uit de wacht halen, 48

recent gekozen, 47
tot stand brengen, 29
vanuit de telefoonlijst, 49
weigeren, 49

radio

zie FM-radio

rekenmachine

zie extra's, calculator

RSS-feed

zie hulpmiddelen, RSS-feeds

Samsung PC Studio 53**scherm - op tv bekijken** 61**simkaart** 17**SOS-bericht** 60**spraakmemo's**

afspelen, 62
opnemen, 62

standaardberichten

invoegen, 52
MMS, 52
SMS, 51

stil, profiel 27**stopwatch**

zie hulpmiddelen, stopwatch

synchroniseren

een profiel maken, 69
starten, 69

taak

zie hulpmiddelen, taak

tekst

berichten, 30
ingeven, 31
notities maken, 75

telefonisch vergaderen

zie oproepen, multiparty

telefoonblokkering 28

timer

zie hulpmiddelen, afteltimer

toetstonen 26

vergrendelen

zie telefoonblokkering

video's

basisopnamefuncties, 39

bekijken, 40

bewerken, 65

geavanceerde functies, 44

videospeler 40

visitekaartjes 50

vliegtuigprofiel 22

volume

oproepvolume, 29

toetstoonvolume, 26

webbrowser

favorieten toevoegen, 35

startpagina openen, 35

wereldklok

maken, 73

twee afzonderlijke weergaven

instellen, 73

widgets 25

Wi-Fi 59

Windows Media Player 54

Conformiteitsverklaring (R&TTE-richtlijn)

Wij, **Samsung Electronics**

verklaren onder onze eigen verantwoordelijkheid dat het product

Mobiele GSM-telefoon : GT-M8910

waarop deze verklaring van toepassing is, voldoet aan de volgende standaarden en/of andere normatieve documenten.

Veiligheid	EN 60950-1 : 2001 +A11:2004
SAR	EN 50360 : 2001 EN 62209-1 : 2006
EMC	EN 301 489-01 V1.6.1 (09-2005) EN 301 489-07 V1.3.1 (11-2005) EN 301 489-17 V1.2.1 (08-2002) EN 301 489-24 V1.4.1 (09-2007)
Radio	EN 301 511 V9.0.2 (03-2003) EN 300 328 V1.7.1 (10-2006) EN 301 908-1 V3.2.1 (05-2007) EN 301 908-2 V3.2.1 (05-2007)

Hierbij verklaren we dat [alle essentiële radiotests zijn uitgevoerd en dat] bovengenoemd product voldoet aan alle essentiële eisen die er in Richtlijn 1999/5/EC aan worden gesteld.

De conformiteitsbeoordelingsprocedure waarnaar wordt verwezen in Artikel 10 en die wordt beschreven in Bijlage [M] van Richtlijn 1999/5/EC is uitgevoerd in samenwerking met de volgende aangemelde instantie(s):

BABT, Balfour House, Churchfield Road,
Walton-on-Thames, Surrey, KT12 2TD, UK*
Kenmerk: 0168

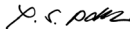


De technische documentatie wordt beheerd door:

Samsung Electronics QA Lab.

en wordt op verzoek ter beschikking gesteld.
(Vertegenwoordiging in de EU)

Samsung Electronics Euro QA Lab.
Blackbushe Business Park, Saxony Way,
Yateley, Hampshire, GU46 6GG, UK*



2009.06.10

Yong-Sang Park / Algemeen directeur

(plaats en datum van uitgifte)

(naam en handtekening van bevoegde persoon)

* Dit is niet het adres van het Samsung Service Center. Zie de garantiekaart of neem contact op met de winkel waar u de telefoon hebt aangeschaft voor het adres van het Samsung Service Center.

* Afhankelijk van de software van de telefoon of uw provider kan de inhoud van deze gebruiksaanwijzing op sommige plaatsen afwijken van uw telefoon.

* Drukfouten voorbehouden.

SAMSUNG ELECTRONICS



World Wide Web
<http://www.samsungmobile.com>

Printed in Korea
Code No.:GH68-24663A
Dutch. 07/2009. Rev. 1.0