



# Samsung M8800 Gebruiks- aanwijzing



# Over deze gebruiksaanwijzing

Deze gebruiksaanwijzing is bedoeld om u stap voor stap vertrouwd te maken met de functies en onderdelen van uw mobiele telefoon.

Raadpleeg "Uw mobiele telefoon", "De telefoon in elkaar zetten en gebruiksklaar maken" en "Basisfuncties gebruiken" om snel aan de slag te kunnen met de telefoon.

## Symbolen die in deze gebruiksaanwijzing worden gebruikt

---

Bekijk voordat u begint de symbolen die in deze gebruiksaanwijzing zijn opgenomen:



WARNING

**Waarschuwing:** situaties die letsel kunnen veroorzaken bij u of anderen



CAUTION

**Let op:** situaties die schade aan de telefoon of andere apparatuur kunnen veroorzaken



**Opmerking:** opmerkingen, gebruikstips of aanvullende informatie



**Raadpleeg:** pagina's met verwante informatie, bijvoorbeeld: ► pag.12 (betekent "zie pagina 12")

- **Gevolgd door:** de volgorde van de opties of menu's die u moet selecteren om een stap uit te voeren, bijvoorbeeld: raak **Menu** → **Berichten** → **Bericht maken** aan (hiermee wordt aangegeven dat u **Menu** moet aanraken, gevolgd door **Berichten** en **Bericht maken**).
- [ ] **Rechte haken:** telefoontoetsen, bijvoorbeeld: [  ] (de toets voor aan/uit of menu afsluiten).

## Copyrightgegevens

De rechten op alle technologieën en producten die dit apparaat bevat zijn het eigendom van de betreffende eigenaren:

- Bluetooth® is wereldwijd een gedeponeerd handelsmerk van Bluetooth SIC, Inc. Bluetooth QD ID: B014450.
- Java™ is een handelsmerk van Sun Microsystems, Inc.
- Windows Media Player® is een geregistreerd handelsmerk van Microsoft Corporation.
- DivX® is een geregistreerd handelsmerk van DivX Inc. en wordt onder licentie gebruikt.



## OVER DIVX VIDEO

DivX<sup>®</sup> is een indeling voor digitale video van DivX Inc. Dit apparaat is een officieel DivX Certified-apparaat dat DivX-video afspeelt. Het speelt DivX<sup>®</sup>-video tot 320x240 en mogelijk ook tot 720x480 af.

## OVER DIVX VIDEO-ON-DEMAND

Dit DivX<sup>®</sup> Certified-apparaat moet bij DivX worden geregistreerd om DivX Video-on-Demand-inhoud (VOD) te kunnen afspelen. Genereer de DivX VOD-registratiecode voor het apparaat en verzend deze tijdens het registratieproces. (Belangrijk: DivX VOD-inhoud wordt beschermd door een DivX DRM-systeem (Digital Rights Management) dat weergave beperkt tot geregistreerde DivX Certified-apparaten.

Als u probeert om DivX VOD-inhoud weer te geven die niet voor uw apparaat is geautoriseerd, wordt de melding "Authorization Error" weergegeven en zal de inhoud niet worden weergegeven.) Ga voor meer informatie naar [www.divx.com/vod](http://www.divx.com/vod).

# Inhoud

<b>Informatie over veiligheid en gebruik</b>	<b>1</b>
Veiligheidswaarschuwingen .....	1
Veiligheidsinformatie .....	4
Belangrijke gebruiksinformatie .....	6
<b>Uw mobiele telefoon</b>	<b>11</b>
Uitpakken .....	11
Onderdelen van de telefoon .....	12
Toetsen .....	13
Display .....	14
Symbolen .....	15
<b>De telefoon in elkaar zetten en gebruiksklaar maken</b>	<b>17</b>
De SIM-kaart of USIM-kaart en de batterij plaatsen .....	17
De batterij opladen .....	19
Een geheugenkaart plaatsen (optioneel) ....	20
<b>Basisfuncties gebruiken</b>	<b>21</b>
De telefoon in- en uitschakelen .....	21
Menu's openen .....	22
Tussen toepassingen schakelen .....	22
Widgets gebruiken .....	23

De instellingen van de telefoon wijzigen ....	23	Afbeeldingen bewerken .....	48
De basisbelfuncties gebruiken .....	24	Afbeeldingen afdrukken .....	50
Berichten verzenden en bekijken .....	26	Video's bewerken .....	51
Contactpersonen toevoegen en zoeken ....	29	Gegevens synchroniseren .....	54
De camerafuncties gebruiken .....	30	RSS-lezer gebruiken .....	55
Naar muziek luisteren .....	32	Java-games en -toepassingen gebruiken .	55
Surfen op internet .....	34	Wereldklokken instellen en bekijken .....	56
<b>Geavanceerde functies gebruiken</b>	<b>35</b>	Alarmen instellen en gebruiken .....	57
Geavanceerde belfuncties gebruiken .....	35	De calculator gebruiken .....	58
Geavanceerde telefoonlijst- functies gebruiken .....	37	Munt- en maateenheden omrekenen .....	58
Geavanceerde berichtfuncties gebruiken ..	38	Een afteltimer instellen .....	58
Geavanceerde muziekfuncties gebruiken ..	39	De stopwatch gebruiken .....	58
<b>Hulpprogramma's en toepassingen gebruiken</b>	<b>43</b>	Een nieuwe taak maken .....	59
De draadloze Bluetooth-functie gebruiken	43	Een notitie maken .....	59
Een SOS-bericht activeren en verzenden ..	45	Schetsen maken .....	59
De functie Mobiel opsporen activeren .....	46	Uw agenda beheren .....	60
Het telefoondisplay op een televisie bekijken .....	46	<b>Problemen oplossen</b>	<b>a</b>
Spraakmemo's opnemen en afspelen .....	47	<b>Index</b>	<b>d</b>

# Informatie over veiligheid en gebruik

Houd u aan de volgende richtlijnen om gevaarlijke of illegale situaties te voorkomen en ervoor te zorgen dat uw mobiele telefoon altijd topprestaties kan leveren.



## Veiligheidswaarschuwingen

### Houd de telefoon buiten het bereik van kleine kinderen en huisdieren

Houd de telefoon en alle bijbehorende onderdelen en accessoires buiten het bereik van kleine kinderen en huisdieren. Kleine onderdelen vormen verstikkingsgevaar of kunnen schadelijk zijn wanneer zij worden ingeslikt.

### Bescherm uw gehoor



Als u naar muziek luistert met een headset op hoog volume, kan uw gehoor worden beschadigd. Gebruik het minimale volume waarmee u het gesprek of de muziek kunt horen.

## Installeer mobiele telefoons en apparatuur voorzichtig

Controleer of mobiele telefoons of bijbehorende apparatuur veilig in de auto zijn bevestigd. Vermijd het plaatsen van telefoon en accessoires op een plek waar de airbag zich zou ontvouwen. Verkeerd geïnstalleerde draadloze apparaten kunnen ernstig letsel veroorzaken als airbags zich snel ontvouwen.

## Behandel batterijen en oplader voorzichtig en geef deze af volgens de voorschriften

- Gebruik alleen batterijen en opladers die door Samsung zijn goedgekeurd en die specifiek voor uw telefoon zijn ontworpen. Incompatibele batterijen en opladers kunnen ernstige verwondingen veroorzaken of de telefoon beschadigen.

- Gooi batterijen en telefoons nooit in het vuur. Volg alle plaatselijke voorschriften bij het afvoeren van gebruikte batterijen en toestellen.
- Leg batterijen of telefoons nooit in of op verwarmingsapparaten, zoals een magnetron, kachel of radiator. Batterijen kunnen exploderen als ze te heet worden.
- U dient de batterij nooit in te drukken of te doorboren. Stel de batterij niet bloot aan hoge externe druk om interne kortsluiting en oververhitting te voorkomen.

## Voorkom verstoring van pacemakers

Houd minimaal 15 cm afstand tussen mobiele telefoons en pacemakers om mogelijke storing te voorkomen. Dit wordt aangeraden door fabrikanten en de onafhankelijke onderzoeksgroep Wireless Technology Research.



Als u vermoedt dat uw telefoon storing veroorzaakt in een pacemaker of andere medische apparatuur, schakelt u de telefoon meteen uit en neemt u contact op met de fabrikant van de pacemaker of medische apparatuur voor hulp.

## Schakel de telefoon uit in omgevingen met potentieel explosiegevaar

Gebruik de telefoon niet bij een tankstation of in de buurt van brandstoffen of chemicaliën. Schakel de telefoon uit wanneer dit wordt aangegeven met waarschuwingsaanwijzingen of -instructies. De telefoon kan explosies of brand veroorzaken in en bij opslaglocaties voor brandstof en chemicaliën en gebieden waarin explosies plaatsvinden.

Bewaar geen ontvlambare vloeistoffen, gassen en explosief materiaal in dezelfde ruimte als de telefoon of de onderdelen of accessoires van de telefoon.

## Beperk het risico van letsel door vaak herhaalde bewegingen

Wanneer u SMS-berichten verzendt of games speelt op de telefoon, houdt u de telefoon ontspannen vast, drukt u licht op de toetsen, gebruikt u speciale functies waardoor u op minder toetsen hoeft te drukken (zoals standaardberichten en voorspellende tekst) en neemt u regelmatig pauze.

# WARNING



CAUTION

## Veiligheidsinformatie

### Verkeersveiligheid voor alles

Gebruik uw telefoon bij voorkeur niet tijdens het rijden en houd u aan alle regels voor het gebruik van mobiele telefoons in de auto. Gebruik handsfree accessoires waar mogelijk.

### Volg alle veiligheidsvoorschriften en regelgeving op

Houd u aan alle voorschriften waarmee het gebruik van een mobiele telefoon in een bepaald gebied wordt beperkt.

### Gebruik alleen door Samsung goedgekeurde accessoires

Het gebruik van incompatibele accessoires kan de telefoon beschadigen of letsel veroorzaken.

### Schakel de telefoon uit als u zich in de nabijheid van medische apparatuur bevindt.

De telefoon kan storingen veroorzaken in medische apparatuur in ziekenhuizen en andere zorginstellingen. Volg alle voorschriften, waarschuwingsmededelingen en aanwijzingen van medisch personeel op.

### Zet de telefoon uit of schakel de draadloze functies uit wanneer u zich in een vliegtuig bevindt

De telefoon kan storing in de apparatuur van het vliegtuig veroorzaken. Houd u aan alle voorschriften van de luchtvaartmaatschappij en zet uw telefoon uit of schakel deze over naar een stand waarin alle draadloze functionaliteit is uitgeschakeld als dit door de bemanning van het vliegtuig wordt gevraagd.

## Bescherm batterijen en opladers tegen schade

- Vermijd blootstelling van batterijen aan extreme temperaturen (onder 0° C/32° F of boven 45° C/113° F). Door extreme temperaturen kunnen de oplaadcapaciteit en levensduur van de batterijen afnemen.
- Voorkom dat batterijen in aanraking komen met metalen voorwerpen. Dit kan een verbinding vormen tussen de plus- en minpolen van uw batterijen en tijdelijke of permanente schade aan batterijen veroorzaken.
- Gebruik nooit een beschadigde oplader of batterij.

## Behandel de telefoon voorzichtig en verstandig

- Zorg ervoor dat de telefoon niet nat wordt. De telefoon kan ernstig worden beschadigd door vloeibare stoffen. Raak de telefoon niet aan met natte handen. De garantie van de fabrikant is niet van toepassing op waterschade aan de telefoon.
- Gebruik of bewaar de telefoon niet op een stoffige, vuile locatie om beschadiging van de bewegende onderdelen te voorkomen.
- De telefoon bevat ingewikkelde elektronica. Bescherm de telefoon tegen schokken en ruw gebruik om ernstige schade te voorkomen.
- Gebruik geen verf op de telefoon, omdat verf bewegende delen kan verstopen, waardoor de telefoon niet goed meer werkt.
- Gebruik de cameraflitser of het camerlicht van de telefoon niet dicht bij de ogen van kinderen of dieren.

CAUTION

- De telefoon en geheugenkaarten kunnen worden beschadigd bij blootstelling aan magnetische velden. Gebruik geen telefoonhoesjes of accessoires met magnetische sluitingen en laat de telefoon niet gedurende langere tijd in contact komen met magnetische velden.

## Voorkom storing met andere elektronische apparatuur

De telefoon zendt RF-signalen (Radio Frequency) uit die storing kunnen veroorzaken in elektronische apparatuur die niet of niet voldoende is beschermd, zoals pacemakers, gehoorapparaten, medische apparatuur en andere apparatuur thuis of in de auto. Vraag advies bij de fabrikant van uw elektronische apparatuur om mogelijke problemen met storing op te lossen.



## Belangrijke gebruiksinformatie

---

### Gebruik de telefoon in de normale positie

Voorkom contact met de interne antenne van de telefoon.

### Laat de telefoon alleen repareren door bevoegd personeel

Wanneer u de telefoon laat repareren door onbevoegd personeel, kan de telefoon worden beschadigd en geldt de garantie niet meer.

### Zorg voor een optimale levensduur van batterij en oplader

- Laat batterijen niet langer dan een week achtereen opladen, aangezien te veel opladen niet bevorderlijk is voor de levensduur.

- Batterijen die niet worden gebruikt, ontladen zich na verloop van tijd en moeten voor gebruik opnieuw worden opgeladen.
- Laat de stekker van de oplader niet in het stopcontact zitten als u de oplader niet gebruikt.
- Gebruik de batterijen alleen voor het doel waarvoor ze zijn bedoeld.

## Wees voorzichtig met SIM-kaarten en geheugenkaarten

- Verwijder een kaart niet wanneer via de telefoon gegevens worden overgedragen of geopend. Dit kan leiden tot verlies van gegevens en/of beschadiging van de kaart of telefoon.
- Bescherm kaarten tegen sterke schokken, statische elektriciteit en elektrische storing van andere apparaten.

- Door veelvuldig wissen van en schrijven naar een geheugenkaart, verkort u de levensduur.
- Raak geen goudkleurige contactpunten of polen aan met uw vingers of met metalen voorwerpen. Veeg, indien nodig, geheugenkaarten schoon met een zachte doek.

## Zorg dat contact met nooddiensten mogelijk blijft

In bepaalde gebieden of omstandigheden kunt u mogelijk geen alarmnummers bellen. Voordat u naar afgelegen of minder ontwikkelde gebieden afreist, moet u daarom een alternatieve methode achter de hand houden om contact op te kunnen nemen met nooddiensten.

## Informatie over het SAR-certificaat (Specific Absorption Rate)

Uw telefoon voldoet aan de standaarden die in de EU zijn opgesteld voor blootstelling aan radiofrequentie-energie die wordt afgegeven door radio- en telecommunicatie-apparatuur. Deze standaarden verbieden de verkoop van mobiele telefoons die het maximumniveau voor blootstelling overschrijden, de zogenaamde SAR (Specific Absorption Rate), van 2,0 watt per kilogram lichaamsgewicht.

Tijdens testen werd de maximale SAR voor dit model vastgesteld op 0,582 watt per kilogram. Bij normaal gebruik is de feitelijke SAR waarschijnlijk veel lager, aangezien de telefoon zo is ontworpen dat slechts de minimaal benodigde hoeveelheid RF-energie wordt gebruikt voor het verzenden van een signaal naar het dichtstbijzijnde basisstation. Door waar mogelijk automatisch lagere niveaus te gebruiken, beperkt de telefoon blootstelling aan RF-energie nog verder.

De conformiteitsverklaring achteraan in deze gebruiksaanwijzing geeft aan dat de telefoon voldoet aan de richtlijn van de EU betreffende radioapparatuur en telecommunicatie-eindapparatuur. Ga naar de website van Samsung over mobiele telefoons voor meer informatie over SAR en de gerelateerde EU-standaarden.

## De juiste manier om u van dit product te ontdoen

Richtlijn WEEE (Inzameling en recycling van elektrische en elektronische apparatuur)



(Van toepassing in de Europese Unie en andere Europese landen waar afval gescheiden wordt ingezameld)

Dit merkteken, dat op het product of de documentatie wordt

weergegeven, geeft aan dat het product niet mag worden weggeworpen bij het huishoudelijk afval.

Om gevaar voor het milieu of de volksgezondheid te voorkomen, dient u dit product van andere typen afval gescheiden te houden en het op een verantwoordelijke manier te recyclen om duurzaam hergebruik van materiaalbronnen te stimuleren.

Particulieren dienen contact op te nemen met het verkooppunt waar het product is gekocht of met de plaatselijke overheid voor informatie over waar dit product kan worden ingeleverd voor milieuvriendelijke recycling.

Bedrijven dienen contact op te nemen met hun leverancier en de voorwaarden en bepalingen van het aankoopcontract na te kijken. Dit product mag niet samen met ander commercieel afval worden weggeworpen.

## Correcte behandeling van een gebruikte accu uit dit product



(Van toepassing op de Europese Unie en andere Europese landen met afzonderlijke inzamelingsystemen voor accu's en batterijen)

Dit merkteken op de accu, handleiding of verpakking geeft aan dat de accu in dit product aan het einde van de levensduur niet samen met ander huishoudelijk afval mag worden weggegooid. De chemische symbolen Hg, Cd of Pb geven aan dat het kwik-, cadmium- of loodgehalte in de accu hoger is dan de referentieniveaus in de Richtlijn 2006/66/EC. Indien de gebruikte accu niet op de juiste wijze wordt behandeld, kunnen deze stoffen schadelijk zijn voor de gezondheid van mensen of het milieu.

Ter bescherming van de natuurlijke hulpbronnen en ter bevordering van het hergebruik van materialen, verzoeken wij u afgedankte accu's en batterijen te scheiden van andere soorten afval en voor recycling aan te bieden bij het gratis inzamelingssysteem voor accu's en batterijen in uw omgeving.





# Uw mobiele telefoon

In dit gedeelte leert u de indeling van uw mobiele telefoon kennen, evenals de toetsen, het display en de symbolen.

## Uitpakken

---

Controleer of de doos de volgende onderdelen bevat:

- Mobiele telefoon
- Batterij
- Reisadapter (oplader)
- Gebruiksaanwijzing

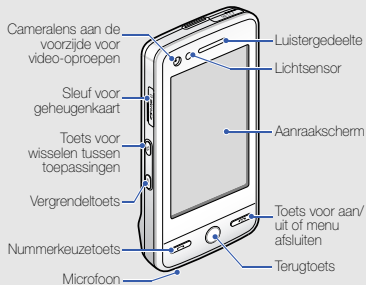


Welke onderdelen bij de telefoon worden geleverd is afhankelijk van de software en de accessoires die in uw regio beschikbaar zijn of door uw serviceprovider worden aangeboden.

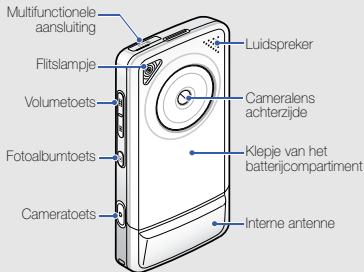
Bij de plaatselijke Samsung-dealer zijn extra accessoires verkrijgbaar.

## Onderdelen van de telefoon

De voorkant van de telefoon bevat de volgende toetsen en functies:






De achterkant van de telefoon bevat de volgende toetsen en functies:



U kunt het aanraakscherm en de toetsen vergrendelen, zodat er niets gebeurt als u er per ongeluk op drukt. Druk op de vergrendeltoets om het scherm en de toetsen te vergrendelen of te ontgrendelen.

## Toetsen

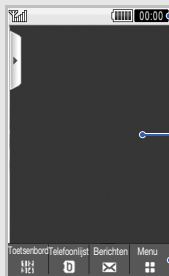
Toets	Functie
 Nummerkeuze	Bellen of een oproep beantwoorden; in de standby-stand: recente uitgaande, gemiste en ontvangen oproepen ophalen
 Terug	In de menustand: teruggaan naar het vorige niveau
 Aan/uit of menu afsluiten	De telefoon in- of uitschakelen (ingedrukt houden); een oproep beëindigen; in de menustand: teruggaan naar het hoofdmenu of naar de standby-stand

Toets	Functie
 Wisselen tussen toepassingen	Ingedrukt houden om het venster voor het wisselen tussen toepassingen te openen, zodat u toegang hebt tot andere toepassingen zonder dat u de toepassing die op dat moment ingeschakeld is, hoeft af te sluiten
 Vergrendeltoets	Het aanraakscherm en de toetsen vergrendelen of ontgrendelen
 Volume	Het volume van de telefoon regelen

Toets	Functie
	Fotoalbum In de standby-stand: uw foto's openen (ingedrukt houden)
	Camera In de standby-stand de camera inschakelen (ingedrukt houden); in de camerastand een foto maken of een video opnemen; in het belscherm een video-oproep tot stand brengen (ingedrukt houden)

## Display

Het display van de telefoon bestaat uit de volgende gebieden:



### Symbolregel

Hier worden diverse symbolen weergegeven

### Tekst en afbeeldingen

Hier worden berichten, instructies en ingevoerde gegevens weergegeven

### Functietoetsregel

Hier wordt de huidige functie weergegeven die aan het betreffende gedeelte is toegekend




## Symbolen

De betekenis van de symbolen in het display.

Symbol	Betekenis
	Signaalsterkte
	GPRS-netwerkverbinding
	Gegevensoverdracht via een GPRS-netwerk
	EDGE-netwerkverbinding
	Gegevensoverdracht via een EDGE-netwerk
	UMTS-netwerkverbinding
	Gegevensoverdracht via een UMTS-netwerk
	HSDPA-netwerkverbinding
	Gegevensoverdracht via een HSDPA-netwerk

Symbol	Betekenis
	Spraakoproep gaande
	Video-oproep gaande
	Geheugenkaart geplaatst
	Alarm ingeschakeld
	Surfen op internet
	Verbonden met een beveiligde webpagina
	Roaming (buiten het gebruikelijke servicegebied)
	Doorschakelen van oproepen ingeschakeld
	Bluetooth ingeschakeld
	Bluetooth-headset of -carkit voor handsfree bellen aangesloten
	Gesynchroniseerd met pc

Symbol	Betekenis
	Nieuw SMS-bericht
	Nieuw MMS-bericht
	Nieuw e-mailbericht
	Nieuw voicemailbericht
	Nieuw serverbericht
	Nieuw configuratiebericht
	Nieuw videobericht
	SMS-box vol
	MMS-box vol
	E-mailbox vol
	Voicemailbox vol

Symbol	Betekenis
	Serverberichtenbox vol
	Configuratieberichtenbox vol
	Profiel Normaal ingeschakeld
	Profiel Stil ingeschakeld
	Profiel Auto ingeschakeld
	Profiel Vergadering ingeschakeld
	Profiel Buiten ingeschakeld
	Profiel Vliegtuig (offli...) ingeschakeld
	Batterijsterkte
	Huidige tijd

# De telefoon in elkaar zetten en gebruiksklaar maken

Zet allereerst de mobiel telefoon  
in elkaar en stel deze in.

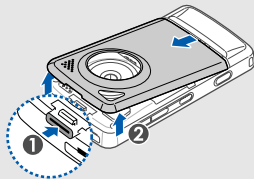
## De SIM-kaart of USIM-kaart en de batterij plaatsen

Wanneer u bij een provider een abonnement afsluit, ontvangt u een SIM-kaart (Subscriber Identity Module). Hierop zijn uw abonnementsgegevens opgeslagen, zoals de PIN-code en optionele diensten.

Voor het gebruik van UMTS-services kunt u een USIM-kaart (Universal Subscriber Identity Module) kopen.

De SIM-kaart of USIM-kaart en de batterij plaatsen:

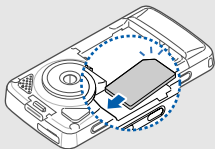
1. Verwijder het klepje van de batterij.





Houd [  ] ingedrukt om de telefoon uit te zetten als de telefoon aan is.

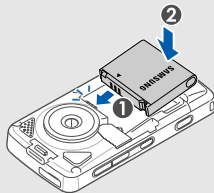
## 2. Plaats de SIM-kaart of USIM-kaart.



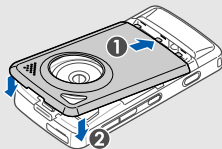
Zorg dat bij het plaatsen van de SIM-kaart of USIM-kaart de goudkleurige contactpunten naar beneden zijn gericht.

Als er geen SIM-kaart of USIM-kaart is geplaatst, kunt u sommige menu's gebruiken en de diensten waarvoor geen netwerk vereist is.

## 3. Plaats de batterij.



## 4. Plaats het klepje van het batterijcompartiment weer terug.

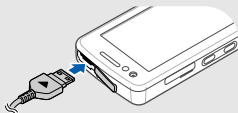




## De batterij opladen

U moet de batterij opladen voordat u de telefoon voor de eerste keer gebruikt.


1. Open het klepje van de multifunctionele aansluiting en steek het kleine uiteinde van de reisadapter in deze aansluiting.



Met het driehoekje naar boven



Als u de reisadapter verkeerd aansluit, kan de telefoon ernstig beschadigd raken. Schade veroorzaakt door verkeerd gebruik valt niet onder de garantie.

2. Sluit het brede uiteinde van de reisadapter aan op een stopcontact.
3. Wanneer de batterij volledig is opgeladen (het pictogram  beweegt niet meer), haalt u de stekker van de reisadapter uit het stopcontact.
4. Haal de reisadapter los van de telefoon.
5. Sluit het klepje van de multifunctionele aansluiting.



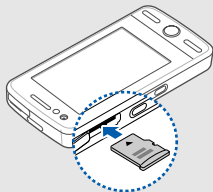
### Een bijna lege batterij

Als de batterij bijna leeg is, laat de telefoon een waarschuwingstoon horen en wordt er een bericht weergegeven. Ook is het batterijsymbool leeg en knippert dit. Als de batterij zo zwak is dat de telefoon niet meer kan worden gebruikt, wordt het toestel automatisch uitgeschakeld. Laad de batterij op als u de telefoon weer wilt gebruiken.

## Een geheugenkaart plaatsen (optioneel)

Als u extra multimediatebestanden wilt opslaan, moet u een geheugenkaart plaatsen. U kunt microSD™-geheugenkaarten van maximaal 8 GB in de telefoon plaatsen (afhankelijk van het type kaart en de kaartfabrikant).

1. Open het klepje van de geheugenkaart aan de zijkant van de telefoon.
2. Plaats een geheugenkaart met het etiket naar boven gericht.



3. Duw de geheugenkaart in de geheugenkaartsleuf totdat de kaart op zijn plaats klikt.

Wanneer u een geheugenkaart wilt verwijderen, duwt u voorzichtig op de geheugenkaart zodat deze uit de telefoon loskomt en trekt u de kaart vervolgens uit de sleuf.


# Basisfuncties gebruiken

Leer de belangrijkste functies van de telefoon kennen  
en leer basishandelingen uitvoeren.

## De telefoon in- en uitschakelen

---

De telefoon inschakelen:

1. Houd [] ingedrukt.
2. Geef uw PIN-code in en tik op **Bevest.**  
(indien nodig).

Herhaal stap 1 om de telefoon uit te schakelen.

## Overschakelen naar het Vliegtuigprofiel

Door over te schakelen naar het profiel Vliegtuig kunt u op plaatsen waar het gebruik van draadloze apparatuur is verboden, bijvoorbeeld in vliegtuigen en ziekenhuizen, de functies van de telefoon gebruiken waarvoor geen netwerk is vereist.

Tik op **Menu** → **Instellingen** → **Telefoonprofielen** → **Vliegtuig (offli...)** om over te schakelen naar het profiel Vliegtuig.



Volg alle waarschuwingsmededelingen en aanwijzingen van officieel personeel op plaatsen waar het gebruik van draadloze apparatuur is verboden.

## Menu's openen

De menu's van de telefoon openen:

1. Tik in de standby-stand op **Menu** → een menu.
2. Selecteer een menu of optie.
3. Tik op de terugtoets om een niveau omhoog te gaan; druk op tweemaal op [] om naar de standby-stand terug te gaan.

## Tussen toepassingen schakelen

Vanuit een menu naar andere toepassingen gaan zonder het gebruikte menu eerst te hoeven sluiten.

1. Houd tijdens het gebruik van een menu [] ingedrukt.

De volgende opties zijn beschikbaar:

- **Oproep:** Het belscherm openen
- **MP3-speler:** De MP3-speler starten
- **Berichten:** Het menu **Berichten** openen
- **Browser:** De webbrowsers starten
- **Hoofdmenu:** Het scherm voor het hoofdmenu openen

2. Selecteer een toepassing.

## Widgets gebruiken

---

Informatie over het gebruik van de widgets op de werkbalk.

### De werkbalk openen

Tik in de standby-stand op de pijl links onder aan het scherm om de werkbalk te openen. U kunt de widgets op de werkbalk verplaatsen of ze naar het standby-scherm overbrengen.



Afhankelijk van uw regio of uw serviceprovider kunnen de beschikbare widgets variëren.

### Widgets aan het standby-scherm toevoegen

1. Open de werkbalk.
2. Sleep een widget van de werkbalk naar het standby-scherm. U kunt de widget overal op het scherm neerzetten.

## De widgets wijzigen

1. Tik in de standby-stand op **Menu** → **Instellingen** → **Display en verlichting** → **Widgets**.
2. Selecteer de widgets die u in de werkbalk wilt hebben en tik op **Opslaan**.

## De instellingen van de telefoon wijzigen

---

Haal meer uit uw telefoon door deze aan uw voorkeuren aan te passen.

### Het volume van de toetstonen aanpassen.

Druk in de standby-stand de volumetoets omhoog of omlaag om het volume van de toetstonen aan te passen.

## Overschakelen van of naar het profiel Stil

Tik in de standby-stand op **Toetsenbord** en houd **#** vast om het geluid van de telefoon uit of in te schakelen.

## De beltoon wijzigen

1. Tik in de standby-stand op **Menu** → **Instellingen** → **Telefoonprofielen**.
2. Tik op  naast een gewenst profiel.
3. Tik op **Beltoon spraakoproep** of **Beltoon video-oproep**.
4. Selecteer een beltoon in de lijst en tik op **Opslaan**.
5. Tik op **Opslaan**.

## Een achtergrond selecteren (standby-stand)

1. Tik in de standby-stand op **Menu** → **Instellingen** → **Display en verlichting** → **Achtergrond**.

2. Blader naar links of rechts naar afbeelding.
3. Tik op **Inst.**

## De telefoon vergrendelen

1. Tik in de standby-stand op **Menu** → **Instellingen** → **Beveiliging**.
2. Tik onder **Telefoonvergrendeling** op **Aan**.
3. Geef een nieuw wachtwoord van vier tot acht cijfers in en tik op **Bevest.**
4. Geef het nieuwe wachtwoord nogmaals in en tik op **Bevest.**

## De basisbelfuncties gebruiken

Zelf bellen, oproepen beantwoorden en de basisbelfuncties gebruiken.



Tijdens een gesprek wordt het aanraakscherm automatisch vergrendeld om onbedoelde invoer te voorkomen. Druk op de vergrendeltoets om dit te ontgrendelen.

## Bellen

1. Tik in de standby-stand op **Toetsenbord** en geef het netnummer en abonneenummer in.
2. Druk op [] of tik op **Spraakoproep** om het nummer te kiezen.  
Tik voor een video op **Meer** → **Videooproep** of houd de cameratoets ingedrukt.
3. Druk op [] om de oproep te beëindigen.

## Een oproep beantwoorden

1. Druk op [] wanneer er een oproep binnenkomt.  
Voor een video-oproep drukt u op [] en tikt u op **Mij tonen**.
2. Druk op [] om de oproep te beëindigen.

## Het volume aanpassen

Druk op de volumetoets om het volume tijdens een gesprek aan te passen.

## De luidsprekerfunctie gebruiken

1. Tik tijdens een gesprek op **Luidspreker** → **Ja** om de luidsprekerfunctie te inschakelen.
2. Tik op **Luidspreker** om de luidspreker weer uit te schakelen.

## De headset gebruiken

Wanneer u de meegeleverde headset op de telefoon aansluit, kunt u via de headset bellen en oproepen beantwoorden:

- Het laatstgekozen nummer herhalen: druk op de knop op de headset, druk nogmaals op deze knop en houd deze vervolgens ingedrukt.
- Een oproep beantwoorden: druk op de knop.
- Een oproep beëindigen: druk op de knop.

## Berichten verzenden en bekijken

SMS-, MMS- en e-mailberichten verzenden en bekijken.

### Een SMS- of MMS-bericht verzenden

1. Tik in de standby-stand op **Berichten** → **Bericht maken** → **Bericht**.
2. Tik op **Tik om ontvanger toe te voeg...** → **Handmatig invoeren**.
3. Geef het bestemmingsnummer in en tik op **Gereed**.
4. Tik op **Tik om tekst toe te voegen**.
5. Geef de tekst van het bericht in en tik op **Gereed**. ► Tekst ingeven

Als u het bericht als SMS wilt verzenden, gaat u naar stap 8. Als u multimedia wilt toevoegen, gaat u verder met stap 6.

6. Tik op **Media toevoegen** → een itemtype.

7. Tik op het item dat u wilt toevoegen en tik op **Toev**.
8. Tik op **Verzenden** om het bericht te verzenden.

### Een e-mail verzenden

1. Tik in de standby-stand op **Berichten** → **Bericht maken** → **E-mail**.
2. Tik op **Tik om ontvanger toe te voegen** → **Handmatig invoeren**.
3. Geef een e-mailadres in en tik op **Gereed**.
4. Tik op **Tik om onderwerp toe te voe...**
5. Geef een onderwerp in en tik op **Gereed**.
6. Tik op **Tik om tekst toe te voegen**.
7. Geef de tekst van het e-mailbericht in en tik op **Gereed**.
8. Tik op **Bestanden toevoegen** → een itemtype en voeg een bestand toe (indien nodig).
9. Tik op **Verzenden** om het bericht te verzenden.



## Tekst ingeven

Met het aanraakscherm van de telefoon kunt u tekst ingeven en berichten of notities maken.

### De tekstinvoermethode wijzigen

Als u het tekstinvoerveld opent, verschijnt het virtuele toetsenbord. Tik op het pijltje omlaag naast **Toetsenbord** en selecteer een van de volgende invoermethoden om tekst in te geven:

- Toetsenbord
- Schr. voll. sc.
- Schrijven vak 1
- Schrijven vak 2



U kunt een breed toetsenbord gebruiken als u de telefoon bij het ingeven van tekst linksom in de liggende stand draait.

## Tekstinvoer met het toetsenbord

1. Wijzig de tekstinvoermethode in **Toetsenbord**.
2. Tik op de virtuele toetsen om tekst in te geven.
  - Tik op **Abc** om tussen hoofdletters en kleine letters te wisselen of om cijfers of symbolen te gebruiken.
  - Tik op **T9** om tekst in de T9-stand in te geven.

U kunt de volgende tekstinvoerstanden gebruiken:

Stand	Functie
ABC	Tik op de desbetreffende virtuele toets totdat het gewenste teken wordt weergegeven.

Stand	Functie
T9	<ol style="list-style-type: none"> <li>1. Tik op de desbetreffende virtuele toets om een heel woord in te geven.</li> <li>2. Als het woord juist wordt weergegeven, tikt u op  om een spatie in te voegen. Als het juiste woord niet wordt weergegeven, selecteert u een alternatief uit de lijst die verschijnt.</li> </ol>
Cijfer	Tik op de desbetreffende virtuele toets om een cijfer in te geven.
Symbool	Tik op de desbetreffende virtuele toets om een symbool te selecteren.

## Tekstinvoer met handschrift op volledige schermgrootte

1. Wijzig de tekstinputmethode in **Schr. voll. sc.**
2. Schrijf de tekens op een willekeurige plek op het scherm.  
Tik op **Abc** om tussen hoofdletters en kleine letters te wisselen of om cijfers of symbolen te gebruiken.

## Tekstinvoer met handschriftvak1

1. Wijzig de tekstinputmethode in **Schrijven vak 1.**
2. Schrijf de tekens in het schrijfgebied onder aan het scherm.  
Schrijf cijfers en symbolen in de kolom **?1** aan de rechterzijde van het schrijfgebied.

## Tekstinvoer met handschriftvak2

1. Wijzig de tekstinputmethode in **Schrijven vak 2.**

- Schrijf de tekens in het schrijfgebied onder aan het scherm.  
Tik op **Abc** om tussen hoofdletters en kleine letters te wisselen of om cijfers of symbolen te gebruiken.

## SMS- of MMS-berichten bekijken

- Tik in de standby-stand op **Berichten** → **Postvak IN**.
- Selecteer een SMS- of MMS-bericht.

## Een e-mail bekijken

- Tik in de standby-stand op **Berichten** → **Postvak IN e-mail**.
- Selecteer een account.
- Tik op **Downld**.
- Selecteer een e-mail of een berichtkop.
- Tik als u een berichtkop hebt geselecteerd op **Ophalen** om de tekst van het e-mailbericht te bekijken.


## Contactpersonen toevoegen en zoeken

De telefoonlijstfuncties gebruiken.

### Een nieuwe contactpersoon toevoegen

- Tik in de standby-stand op **Toetsenbord** en geef een telefoonnummer in.
- Tik op **Meer** → **Toevoegen aan telefoonlijst** → **Nieuw**.
- Tik op **Telefoon** of **SIM**.
- Geef de gegevens van de contactpersoon in.
- Tik op **Opslaan** om een contactpersoon aan het geheugen toe te voegen.

### Een contactpersoon zoeken

- Tik in de standby-stand op **Telefoonlijst**.
- Sleep  om het eerste teken van de gezochte naam te selecteren.

3. Selecteer de naam van de contactpersoon in de zoeklijst.



Zodra u een contactpersoon hebt gevonden, kunt u:

- de persoon bellen door op  te tikken of op  te drukken
- de contactgegevens bewerken door op **Wijzig** te tikken

## De camerafuncties gebruiken

Foto's en video's opnemen en bekijken.



Wanneer u de camera inschakelt, is het display mogelijk leeg als gevolg van een tijdelijke elektrostatische ontlading. Start de telefoon opnieuw op om het probleem op te lossen.

### Foto's maken

1. Draai de telefoon linksom naar de liggende stand.

2. Houd in de standby-stand de cameratoets ingedrukt om de camera in te schakelen.
3. Richt de lens op het onderwerp en pas de compositie naar wens aan.
4. Druk op de cameratoets om een foto te maken.  
De foto wordt automatisch opgeslagen.

### Foto's bekijken


Tik in de standby-stand op **Menu** → **Mijn bestanden** → **Afbeeldingen** → **Mijn foto's** → een fotobestand.

De foto's in een brede weergave in categorieën ordenen en weergeven:

1. Tik in de standby-stand op **Menu** → **Fotobrowser**.
2. Draai de telefoon linksom naar de liggende stand.
3. Tik op  en selecteer een categorie om de foto's weer te geven.

- Blader naar links of rechts om foto's te bekijken.

## Video's opnemen

- Draai de telefoon linksom naar de liggende stand.
- Houd in de standby-stand de cameratoets ingedrukt om de camera in te schakelen.
- Tik op  om naar de opnamestand over te schakelen.
- Richt de lens op het onderwerp en pas de compositie naar wens aan.
- Druk op de cameratoets om het opnemen te starten.
- Druk op de cameratoets om het opnemen te stoppen.  
De video-opname wordt automatisch opgeslagen.

## Video's bekijken

Tik in de standby-stand op **Menu** → **Mijn bestanden** → **Video's** → **Mijn videoclip** → een videobestand.

## Gezichten in foto's van tags voorzien

U kunt gezichten in foto's van tags voorzien en de betreffende persoon vanuit de foto bellen of een bericht sturen.

Gezichten in foto's van tags voorzien :

- Selecteer een foto door  ingedrukt te houden of maak een nieuwe foto.  
▶ pag. 30
- Tik op  om een tag aan een gezicht toe te voegen.
- Tik op , verplaats of verander het kader rond een gezicht en tik op  (indien nodig).

4. Tik op **VoegToe** → **Naam toevoegen**.
5. Geef een naam voor de tag in en tik op **Gereed**.
6. Tik op **Opties** → **Wijzig** → **Koppeling met telefoonlijst** → **Nieuwe contact toevoegen** om een nieuwe contactpersoon met gezichtstag in de telefoonlijst op te slaan.

Via foto's bellen of berichten verzenden:

1. Selecteer een foto met een gezichtstag door [▶] ingedrukt te houden.
2. Tik op . De gezichtstag verschijnt met de naam.
3. Tik op **Opties** → **Oproep** of **Bericht**.

## Naar muziek luisteren

Gebruik van de MP3-speler en de FM-radio.

## Naar de FM-radio luisteren

1. Sluit de meegeleverde headset op de multifunctionele aansluiting van de telefoon aan.
2. Tik in de standby-stand op **Menu** → **Extra's** → **FM-radio**.
3. Tik op **Ja** om het automatisch afstemmen te starten.

De radio zoekt zenders en de beschikbare zenders worden in de telefoon opgeslagen.



De eerste keer dat u de FM-radio inschakelt, wordt u gevraagd om automatisch naar zenders te zoeken.

4. Tik op ◀ of ▶ om een radiozender te selecteren.  
Als u informatie wilt ophalen over het nummer dat u hoort, tikt u op **Meer** → **Muziek herkennen**. ▶ pag. 42.
5. Tik op  om de FM-radio uit te schakelen.

## Naar muziekbestanden luisteren






Breng eerst op een van de volgende manieren bestanden naar de telefoon of de geheugenkaart over:

- Draadloos downloaden van internet.  
▶ pag. 34
- Downloaden vanaf een computer met het optionele Samsung PC Studio. ▶ pag. 40
- Ontvangen via Bluetooth. ▶ pag. 44
- Kopiëren naar de geheugenkaart. ▶ pag. 40
- Synchroniseren met Windows Media Player 11. ▶ pag. 41

Na het overbrengen van muziekbestanden naar de telefoon of de geheugenkaart:

1. Tik in de standby-stand op **Menu** → **Muziek** → **MP3-speler**.
2. Selecteer een muziekcategorie → een muziekbestand.

3. Regel het afspelen met de volgende symbolen:

Symbol	Functie
	afspelen onderbreken
	afspelen
	achteruit springen; achteruit spoelen binnen een bestand (ingedrukt houden)
	vooruit springen; vooruit spoelen binnen een bestand (ingedrukt houden)
	het volume harder of zachter zetten

## Surfen op internet

U kunt uw favoriete webpagina's opslaan.

### Webpagina's bekijken

1. Tik in de standby-stand op **Menu** → **Extra's** → **Browser** → **Privé** om de startpagina van uw serviceprovider te openen.
2. Navigeer door webpagina's met de volgende symbolen:

Symbool	Functie
	vooruit of achteruit op een webpagina gaan
	de huidige webpagina vernieuwen
	naar de startpagina teruggaan
	op een webpagina inzoomen
	favorieten toevoegen

Symbool	Functie
	een lijst met opgeslagen favorieten openen
	de weergavestand wijzigen

### Webpagina's als favoriet opslaan

1. Tik in de standby-stand op **Menu** → **Extra's** → **Browser** → **Favorieten**.
2. Tik op **Toev.**
3. Geef een paginatitel en een webadres (URL) in.
4. Tik op **Opslaan**.



# Geavanceerde functies gebruiken

Leer de extra functies van de telefoon kennen en leer geavanceerde handelingen uitvoeren.


## Geavanceerde belfuncties gebruiken

---




In dit hoofdstuk vindt u informatie over de geavanceerde belfuncties van de telefoon.

### Gemiste oproepen bekijken en de bijbehorende nummers terugbellen

De telefoon geeft de oproepen die u hebt gemist op het display weer. Het nummer van een gemiste oproep bellen:

1. Tik in de widget-werkbalk op de gemiste oproep die u wilt bellen.
2. Druk op [] om te bellen.

### Een recent gekozen nummer opnieuw bellen

1. Druk in de standby-stand op [] om de lijst met recente nummers weer te geven.
2. Blader naar het gewenste nummer en tik op  of druk op [] om te bellen.

## Een oproep in de wacht plaatsen of een oproep uit de wacht halen

Tik op **In de wacht** om een oproep in de wacht te plaatsen of tik op **Ophalen** om een oproep uit de wacht te halen.


## Een tweede nummer bellen

Als uw netwerk dit ondersteunt, kunt u tijdens een gesprek een ander nummer bellen:

1. Tik op **In de wacht** om de eerste oproep in de wacht te plaatsen.
2. Tik op **Toetsenbord**, geef het tweede nummer in dat u wilt bellen en druk op .
3. Tik op **Wisselen** om tussen de twee oproepen te wisselen.
4. Beëindig de oproep door op **In de wacht** en op  te tikken.
5. Druk op  om het actieve gesprek te beëindigen.


## Een tweede oproep beantwoorden

Als uw netwerk dit ondersteunt, kunt u een tweede inkomende oproep beantwoorden:


1. Druk op  om de tweede oproep te beantwoorden.  
Het eerste telefoongesprek wordt automatisch in de wacht geplaatst.
2. Tik op **Wisselen** om tussen de oproepen te wisselen.

## Een multiparty-gesprek starten (telefonische vergadering)

1. Bel de eerste deelnemer die u aan het multiparty-gesprek wilt toevoegen.
2. Bel de tweede deelnemer terwijl u met de eerste deelnemer bent verbonden.  
De eerste deelnemer wordt automatisch in de wacht geplaatst.
3. Tik op **Deelnemen** zodra u verbinding met de tweede deelnemer hebt.

- Herhaal de stappen 2 en 3 om meer deelnemers toe te voegen (indien nodig).
- Druk op  om het multiparty-gesprek te beëindigen.

## Een internationaal nummer bellen

- Tik in de standby-stand op **Toetsenbord** en houd uw vinger op **0** om het teken + in te voegen.
- Toets het volledige nummer dat u wilt bellen in (landnummer, netnummer en abonneenummer) en druk op .

## Een contactpersoon in de telefoonlijst bellen

U kunt nummers rechtstreeks vanuit de telefoonlijst bellen met behulp van de opgeslagen contactpersonen. ► pag. 29

- Tik in de standby-stand op **Telefoonlijst**.
- Blader naar het gewenste nummer en tik op  of  om te bellen.

## Geavanceerde telefoonlijst-functies gebruiken

U kunt met uw telefoon visitekaartjes maken, snelkiesnummers instellen en contactgroepen samenstellen.

### Een visitekaartje maken

- Tik in de standby-stand op **Telefoonlijst** → **Meer** → **Mijn visitekaartje**.
- Geef uw persoonlijke gegevens in.
- Tik op **Opslaan**.



U kunt uw visitekaartje verzenden door het aan een e-mailbericht toe te voegen of door het via de draadloze Bluetooth-functie over te brengen.

### Snelkiesnummers instellen

- Tik in de standby-stand op **Telefoonlijst**.

2. Tik op het pijltje omlaag naast het vak **Contactpersonen** en selecteer **Favorieten**.
3. Tik op **VoegToe**.
4. Selecteer een contact → een telefoonnummer (indien nodig).  
De contactpersoon wordt bij het snelkiesnummer opgeslagen.



De eerste vijf snelkiesnummers worden aan de favoriete contactpersonen (📞) op de widget-werkbalk toegewezen.

## Een contactgroep maken

Als u contactgroepen maakt, kunt u aan iedere groep een naam, beltoon, foto-id en type trilling toe wijzen en kunt u berichten en e-mails naar een hele groep sturen. Maak eerst een groep:

1. Tik in de standby-stand op **Telefoonlijst**.
2. Tik op het pijltje omlaag naast het vak **Contactpersonen** en selecteer **Groepen**.
3. Tik op **Groep maken**.
4. Stel een naam, foto-id, beltoon en type trilling voor de groep in.
5. Tik op **Opslaan**.

## Geavanceerde berichtfuncties gebruiken

U kunt standaardberichten samenstellen en gebruiken voor nieuwe berichten.

### Een standaard SMS-bericht maken

1. Tik in de standby-stand op **Berichten** → **Standaardberichten** → **Standaard SMS-berichten**.
2. Tik op **Nieuw** om een nieuw standaardberichtvenster te openen.
3. Tik op het scherm.
4. Geef de tekst in en tik op **Gereed**.
5. Tik op **Meer** → **Opslaan als standaardbericht**.

## Een standaard MMS-bericht maken

1. Tik in de standby-stand op **Berichten** → **Standaardberichten** → **Standaard MMS-berichten**.
2. Tik op **Nieuw** om een nieuw standaardberichtvenster te openen.
3. Maak een MMS-bericht met onderwerp en gewenste bijlagen om als standaardbericht te gebruiken. ► pag. 26
4. Tik op **Meer** → **Opslaan als standaardbericht**.

## Standaardberichten in nieuwe berichten invoegen

1. Tik op **Berichten** → **Bericht maken** → een berichttype om een nieuw bericht te maken.
2. Tik op **Meer** → **Invoegen** → **Standaard SMS-bericht** → een standaardbericht.

## Een bericht maken op basis van een standaard MMS-bericht

1. Tik in de standby-stand op **Berichten** → **Standaardberichten** → **Standaard MMS-berichten**.
2. Selecteer het gewenste standaardbericht.
3. Tik op **Wijzig**.  
Uw standaardbericht wordt geopend als een nieuw MMS-bericht.

## Geavanceerde muziekfuncties gebruiken

Muziekbestanden voorbereiden, afspeellijsten maken en radiozender opslaan.

## Muziekbestanden kopiëren via Samsung PC Studio

1. Tik in de standby-stand op **Menu** → **Instellingen** → **Telefoon** → **Pc-verbindingen** → **Samsung PC Studio** → **Opslaan**.
2. Sluit een optionele datakabel aan op een computer en op de multifunctionele aansluiting op de telefoon.
3. Voer Samsung PC Studio uit en kopieer bestanden van de computer naar de telefoon.  
Zie de Help bij Samsung PC Studio voor meer informatie.

## Muziekbestanden naar een geheugenkaart kopiëren

1. Plaats een geheugenkaart.

2. Tik in de standby-stand op **Menu** → **Instellingen** → **Telefoon** → **Pc-verbindingen** → **Massaopslag** → **Opslaan**.
3. Druk op [] om naar de standby-stand terug te keren.
4. Sluit een optionele datakabel aan op een computer en op de multifunctionele aansluiting op de telefoon.  
Er wordt een pop-upbericht op de computer weergegeven zodra de verbinding tot stand is gekomen.
5. Selecteer **Map openen en bestanden weergeven** in het pop-upvenster op de computer.
6. Kopieer bestanden van de computer naar de geheugenkaart.

## De telefoon met Windows Media Player synchroniseren

1. Plaats een geheugenkaart.
2. Tik in de standby-stand op **Menu** → **Instellingen** → **Telefoon** → **Pc-verbindingen** → **Mediaspeler** → **Opslaan**.
3. Druk op [] om naar de standby-stand terug te keren.
4. Sluit een optionele datakabel aan op een computer waarop Windows Media Player is geïnstalleerd en op de multifunctionele aansluiting op de telefoon.  
Er wordt een pop-upbericht op de computer weergegeven zodra de verbinding tot stand is gekomen.
5. Selecteer **Mediabestanden met apparaat synchroniseren** in het pop-upvenster op de computer.
6. Bewerk of typ de naam van de telefoon in het pop-upvenster (optioneel) en klik op **Voltoeien**.

7. Selecteer de gewenste muziekbestanden en sleep deze naar de synchronisatielijst.
8. Klik op **Synchronisatie starten**.

## Een afspeellijst maken

1. Tik in de standby-stand op **Menu** → **Muziek** → **MP3-speler** → **Afspeellijsten**.
2. Tik op **Nieuw**.
3. Tik op het tekst invoerveld.
4. Geef een titel voor uw nieuwe afspeellijst in en tik op **Gereed**.
5. Als u een nieuwe afbeelding aan de afspeellijst wilt toewijzen, tikt u op **Tik om te wijzigen** en selecteert u een afbeelding of maakt u een nieuwe foto.
6. Tik op **Opslaan**.
7. Selecteer de nieuwe afspeellijst.
8. Tik op **Toev** → **Tracks**.
9. Selecteer de bestanden die u wilt toevoegen en tik op **Toev**.

## De instellingen van de MP3-speler aanpassen

U kunt de afspeel- en geluidsinstellingen voor de MP3-speler aanpassen.

1. Tik in de standby-stand op **Menu** → **Muziek** → **MP3-speler**.
2. Tik op **Instellingen**.
3. Pas de instellingen van de MP3-speler aan uw wensen aan.
4. Tik op **Opslaan**.

## Radiozender automatisch opslaan

1. Tik in de standby-stand op **Menu** → **Extra's** → **FM-radio**.
2. Tik op **Meer** → **Automatisch afstemmen**.
3. Tik ter bevestiging (indien nodig) op **Ja**.  
De radio zoekt zenders en de beschikbare zender worden in de telefoon opgeslagen.

## Informatie over muziek zoeken

U kunt een online muziekservice gebruiken en informatie ophalen over de nummers die u onderweg hoort.

1. Tik in de standby-stand op **Menu** → **Muziek** → **Muziek herkennen**.
2. Selecteer **Muziek herkennen** om verbinding met de server te maken.
3. Als de telefoon is geregistreerd, tikt u op  om een gedeelte van de gezochte muziek op te nemen.



Sommige serviceproviders ondersteunen deze service niet en de database bevat mogelijk niet voor alle nummers informatie.



# Hulpprogramma's en toepassingen gebruiken

Leer werken met de hulpprogramma's en andere toepassingen op de telefoon.

## De draadloze Bluetooth-functie gebruiken

---

In dit hoofdstuk vindt u informatie over de mogelijkheden van de telefoon om verbinding te maken met andere draadloze apparaten voor het uitwisselen van gegevens en het gebruik van handsfree functies.

### De draadloze Bluetooth-functie inschakelen

1. Tik in de standby-stand op **Menu** → **Extra's** → **Bluetooth**.
2. Tik in het midden van de cirkel om de Bluetooth-functie in te schakelen.
3. Tik op **Instellingen** → **Waarneembaarheid van mij...** → **Aan** → **Opslaan** om ervoor te zorgen dat de telefoon door andere apparaten kan worden gevonden.  
Stel in hoelang de telefoon zichtbaar is als u **Aangepast** selecteert.

## Andere Bluetooth-apparaten zoeken en koppelen

1. Tik in de standby-stand op **Menu** → **Extra's** → **Bluetooth** → **Zoeken**.
2. Selecteer een pictogram van een apparaat en sleep het naar het midden.
3. Geef een PIN-code in voor de draadloze Bluetooth-functie of de Bluetooth-PIN-code voor het andere apparaat (indien aanwezig) en tik op **Gereed**.

Wanneer de eigenaar van het andere apparaat dezelfde code intoetst of de verbinding accepteert, zijn de apparaten gekoppeld.

## Gegevens verzenden via de draadloze Bluetooth-functie

1. Selecteer het bestand of item dat u wilt verzenden in een toepassing van de telefoon.

2. Tik op **Verzenden via** → **Bluetooth**.

## Gegevens ontvangen via de draadloze Bluetooth-functie

1. Geef de PIN-code voor de draadloze Bluetooth-functie in en tik op **OK** (indien nodig).
2. Tik op **Ja** om te bevestigen dat u gegevens van het apparaat wilt ontvangen (indien nodig).

## Externe SIM-modus gebruiken

In de externe SIM-modus kunt u alleen bellen en oproepen beantwoorden via een handsfree Bluetooth-carkit die op de SIM-kaart of USIM-kaart in uw telefoon is aangesloten.

De externe SIM-modus activeren:

1. Tik in de standby-stand op **Menu** → **Extra's** → **Bluetooth** → **Instellingen**.
2. Tik op **Externe SIM-modus** → **Aan**.

3. Tik op **Opslaan**.

Start de Bluetooth-verbinding vanuit een handsfree Bluetooth-carkit om de externe SIM-modus te gebruiken.



De handsfree Bluetooth-carkit moet zijn geautoriseerd. Tik op het apparaat en selecteer **Apparaat toestaan** om het te autoriseren.

## Een SOS-bericht activeren en verzenden

In geval van nood kunt u een SOS-bericht verzenden om om hulp te vragen.

1. Tik in de standby-stand op **Berichten** → **SOS-berichten** → **Verzendopties**.
2. Tik op **Aan** om de SOS-berichtfunctie in te schakelen.
3. Tik op **Ontvangers** om de lijst met ontvangers te openen.

4. Tik op **Contactpersonen** om de lijst met contactpersonen te openen.
5. Selecteer de gewenste contactpersonen en tik op **Toev.**
6. Selecteer een telefoonnummer (indien nodig).
7. Tik op **OK** om de ontvangers op te slaan.
8. Tik op **Herhalen** en stel in hoe vaak het SOS-bericht moet worden verzonden.
9. Tik op **Opslaan** → **Ja**.

Als u een SOS-bericht wilt verzenden, moeten de toetsen vergrendeld zijn. Druk vier keer op de volumetoets.



Zodra u een SOS-bericht hebt verzonden, worden alle telefoonfuncties buiten werking gesteld tot u op de vergrendeltoets drukt.

## De functie Mobiel opsporen activeren

---

Wanneer iemand een nieuwe SIM-kaart of USIM-kaart in de telefoon plaatst, stuurt de functie Mobiel opsporen het nummer automatisch naar twee ontvangers, zodat u de telefoon kunt opsporen. Mobiel opsporen inschakelen

1. Tik in de standby-stand op **Menu** → **Instellingen** → **Beveiliging** → **Mobiel opsporen**.
2. Geef uw wachtwoord in en tik op **Bevest.**
3. Tik op **Aan** om Mobiel opsporen in te schakelen.
4. Tik op **Ontvangers** om de lijst met ontvangers te openen.
5. Tik op het ontvangerveld.
6. Geef een telefoonnummer in en tik op **Gereed**.
7. Tik op **OK** om de ontvangers op te slaan.

8. Tik op **Afzender**.
9. Geef de naam van de afzender in en tik op **Gereed**.
10. Tik op **Opslaan** → **OK**.

## Het telefoondisplay op een televisie bekijken

---

U kunt uw telefoon op een televisie aansluiten en uw afbeeldingen, video's en andere bestanden via het televisiescherm bekijken.

1. Zet de televisie aan en verbind uw telefoon via een TV-uit kabel met de televisie.
2. Zet de televisie in de stand voor externe invoer.  
Probeer de TV-uitvoerininstellingen te veranderen als het telefoondisplay niet op de tv wordt weergegeven. Tik in de standby-stand op **Menu** → **Instellingen** → **Telefoon** → **TV-uit** → a videocoderings-systeem.



Mogelijk worden uw bestanden niet correct weergegeven vanwege verschillen in videosystemen of de kwaliteit van het tv-scherm. De Bluetooth-stereoheadset en de zoomfuncties werken in de TV-uit stand niet.

## Spraakmemo's opnemen en afspelen

De telefoon beschikt over een spraakrecorder voor het opnemen van spraakmemo's.

### Een spraakmemo opnemen

1. Tik in de standby-stand op **Menu** → **Extra's** → **Spraakrecorder**.
2. Tik op  om de opname te starten.
3. Spreek uw memo in de microfoon in.
4. Tik op  wanneer u klaar bent met spreken.

Uw memo wordt automatisch opgeslagen.

### Een spraakmemo afspelen

1. Tik in de standby-stand op **Menu** → **Mijn bestanden** → **Geluiden** → **Lijst met spraakmemo's**.
2. Selecteer een bestand.
3. Regel het afspelen met de volgende symbolen:

Symbool	Functie
	afspelen onderbreken
	afspelen
	achteruit in een bestand
	vooruit in een bestand
	het volume harder of zachter zetten

## Afbeeldingen bewerken

U kunt afbeeldingen bewerken en leuke effecten toepassen.

### Effecten op afbeeldingen toepassen

1. Tik in de standby-stand op **Menu** → **Mijn bestanden** → **Afbeeldingen** → **Mijn foto's** → een fotobestand.
2. Tik op .
3. Tik op **Wijzigen** → **Effecten** → een effectoptie.
4. Selecteer een variant van het effect dat u wilt toepassen en tik op **Gereed**.  
Als u een vervagingseffect op een bepaald gebied in de afbeelding wilt toepassen, verplaatst of verandert u het kader en tikt u op **Vervagen** → **Gereed**.
5. Tik op **Bestanden** → **Opslaan als** als u klaar bent met het toepassen van effecten.
6. Selecteer een geheugenlocatie (indien nodig).

7. Geef een nieuwe naam voor de afbeelding in en tik op **Gereed**.

### Een afbeelding aanpassen

1. Tik in de standby-stand op **Menu** → **Mijn bestanden** → **Afbeeldingen** → **Mijn foto's** → een fotobestand.
2. Tik op .
3. Tik op **Wijzigen** → **Aanpassen** → een aanpassingsoptie (helderheid, contrast of kleur).  
Als u de afbeelding automatisch wilt aanpassen, selecteert u **Automatisch niveau**.
4. Pas de afbeelding naar wens aan en tik op **Gereed**.
5. Tik op **Bestanden** → **Opslaan als** als u klaar bent met aanpassen.
6. Selecteer een geheugenlocatie (indien nodig).

7. Geef een nieuwe naam voor de afbeelding in en tik op **Gereed**.

## Een afbeelding transformeren

1. Tik in de standby-stand op **Menu** → **Mijn bestanden** → **Afbeeldingen** → **Mijn foto's** → een fotobestand.
2. Tik op .
3. Tik op **Wijzigen** → **Transformeren** → **Grootte wijzigen**, **Draaien** of **Spiegelen**.
4. Draai of spiegel de afbeelding en tik op **Gereed**.


Als u het formaat van de afbeelding wilt wijzigen, selecteert u een grootte en tikt u op **Opslaan** → **Gereed**.

5. Tik op **Bestanden** → **Opslaan als** als u klaar bent met de transformatie.
6. Selecteer een geheugenlocatie (indien nodig).
7. Geef een nieuwe naam voor de afbeelding in en tik op **Gereed**.

## Een afbeelding bijnijden

1. Tik in de standby-stand op **Menu** → **Mijn bestanden** → **Afbeeldingen** → **Mijn foto's** → een fotobestand.
2. Tik op .
3. Tik op **Wijzigen** → **Bijnijden**.
4. Plaats het kader over het gebied dat u wilt uitsnijden en tik op **Bijnijden** → **Gereed**.
5. Tik op **Bestanden** → **Opslaan als** wanneer u klaar bent met bijnijden.
6. Selecteer een geheugenlocatie (indien nodig).
7. Geef een nieuwe naam voor de afbeelding in en tik op **Gereed**.

## Een visueel element invoegen

1. Tik in de standby-stand op **Menu** → **Mijn bestanden** → **Afbeeldingen** → **Mijn foto's** → een fotobestand.
2. Tik op .

3. Tik op **Wijzigen** → **Invoegen** → een visueel element (kaders, afbeelding, illustraties, emoticon of tekst).
4. Selecteer een visueel item of geef tekst in.
5. Tik op **Gereed**.
6. Tik op **Bestanden** → **Opslaan als** wanneer u klaar bent met het toevoegen van visuele items.
7. Selecteer een geheugenlocatie (indien nodig).
8. Geef een nieuwe naam voor de afbeelding in en tik op **Gereed**.

## Een notitie toevoegen

1. Tik in de standby-stand op **Menu** → **Mijn bestanden** → **Afbeeldingen** → **Mijn foto's** → een fotobestand.
2. Tik op .
3. Tik op **Wijzigen** → **Notitie op scherm**.
4. Selecteer een kleur en geef een notitie op het scherm in.

5. Tik op **Gereed**.
6. Tik op **Bestanden** → **Opslaan als** wanneer u klaar bent.
7. Selecteer een geheugenlocatie (indien nodig).
8. Geef een nieuwe naam voor de afbeelding in en tik op **Gereed**.

## Afbeeldingen afdrukken

U kunt uw foto's afdrukken via een optionele pc-datakabel of via de draadloze Bluetooth-functie.

Een afbeelding afdrukken via een optionele datakabel voor de pc:

1. Sluit de multifunctionele aansluiting van uw telefoon op een compatibele printer aan.
2. Selecteer een afbeelding of maak een nieuwe foto. ► pag. 30
3. Tik op **Meer** → **Afdrukken via** → **USB**.



4. Stel de afdrুকopties in en druk de afbeelding af.

Een afbeelding afdrucken via de draadloze Bluetooth-functie:

1. Selecteer een afbeelding of maak een nieuwe foto. ► pag. 30
2. Tik op **Meer** → **Afdrukken via** → **Bluetooth**.
3. Selecteer een Bluetooth-printer en koppel de telefoon aan de printer. ► pag. 44
4. Stel de afdrুকopties in en druk de afbeelding af.

## Video's bewerken

---

U kunt uw videobestanden bewerken en visuele effecten toevoegen.

## Een segment bijnijden

1. Tik in de standby-stand op **Menu** → **Extra's** → **Video-editor**.
2. Tik op **Bestanden** → **Afbeelding importeren** of **Video importeren**.
3. Selecteer een afbeeldings- of videocategorie → een afbeelding of video → **Toev.**  
Selecteer voor een afbeelding de tijd dat de afbeelding moet worden weergegeven.
4. Tik op **Meer** → **Bestanden** om meer afbeeldingen of video's toe te voegen.
5. Tik op **Wijzig** → **Bijnijden**.
6. Tik op  om de video af te spelen en tik op **Startmrk.** op het punt waar u de nieuwe video wilt laten beginnen.
7. Tik op **Eindmrk.** op het punt waar u de nieuwe video wilt laten eindigen.
8. Tik op **Bijnijden**.

9. Tik op **Meer** → **Exporteren** → **Video** → **Ja** wanneer u klaar bent.

Tik op **Meer** → **Bestanden** → **Project opslaan** om het project op te slaan voor eventueel toekomstig gebruik. Het project wordt opgeslagen in **Overige bestanden**.

10. Geef een nieuwe bestandsnaam in en tik op **Gereed**.

## Video's splitsen

1. Tik in de standby-stand op **Menu** → **Extra's** → **Video-editor**.
2. Tik op **Bestanden** → **Afbeelding importeren** of **Video importeren**.
3. Selecteer een afbeeldings- of videocategorie → een afbeelding of video → **Toev.**  
Selecteer voor een afbeelding de tijd dat de afbeelding moet worden weergegeven.

4. Tik op **Meer** → **Bestanden** om meer afbeeldingen of video's toe te voegen.
5. Tik op **Wijzig** → **Splitsen**.
6. Tik op  om de video af te spelen en tik op **Splitspunt** → **Uit Mpty** om de video in twee clips te verdelen.
7. Voeg desgewenst tussen de clips een afbeelding of video in.
8. Tik op **Meer** → **Exporteren** → **Video** → **Ja** wanneer u klaar bent.  
Tik op **Meer** → **Bestanden** → **Project opslaan** om het project op te slaan voor eventueel toekomstig gebruik. Het project wordt opgeslagen in **Overige bestanden**.
9. Geef een nieuwe bestandsnaam in en tik op **Gereed**.

## Tekst invoegen



Mogelijk kan er geen tekst bij een video worden ingevoegd, afhankelijk van uw serviceprovider.

1. Tik in de standby-stand op **Menu** → **Extra's** → **Video-editor**.
2. Tik op **Bestanden** → **Afbeelding importeren** of **Video importeren**.
3. Selecteer een afbeeldings- of videocategorie → een afbeelding of video → **Toev.**  
Selecteer voor een afbeelding de tijd dat de afbeelding moet worden weergegeven.
4. Tik op **Meer** → **Bestanden** om meer afbeeldingen of video's toe te voegen.
5. Tik op **Wijzig** → **Invoegen** → **Tekst**.
6. Tik op  om de video af te spelen en tik op **Startmrk.** op het punt waar u de tekst wilt laten weergegeven.
7. Tik op **Eindemrk.** op het punt waar u de tekst wilt laten verdwijnen.
8. Tik op **Invoegen**.
9. Geef tekst in en tik op **Gereed**.
10. Verplaats of wijzig de grootte van de tekst en tik op **Gereed**.
11. Tik op **Meer** → **Exporteren** → **Video** → **Ja** wanneer u klaar bent.  
Tik op **Meer** → **Bestanden** → **Project opslaan** om het project op te slaan voor eventueel toekomstig gebruik. Het project wordt opgeslagen in **Overige bestanden**.
12. Geef een nieuwe bestandsnaam in en tik op **Gereed**.

## Soundtrack toevoegen

1. Tik in de standby-stand op **Menu** → **Extra's** → **Video-editor**.
2. Tik op **Bestanden** → **Afbeelding importeren** of **Video importeren**.

3. Selecteer een afbeeldings- of videocategorie → een afbeelding of video → **Toev.**  
Selecteer voor een afbeelding de tijd dat de afbeelding moet worden weergegeven.
4. Tik op **Meer** → **Bestanden** om meer afbeeldingen of video's toe te voegen.
5. Tik op **Extra audiotrack** → **Geluid importeren**.
6. Tik op **Geluiden** → een geluidscategorie → een geluid → **Toev.**
7. Tik op **Meer** → **Exporteren** → **Video** → **Ja** wanneer u klaar bent.  
Tik op **Meer** → **Bestanden** → **Project opslaan** om het project op te slaan voor eventueel toekomstig gebruik. Het project wordt opgeslagen in **Overige bestanden**.
8. Geef een nieuwe bestandsnaam in en tik op **Gereed**.

## Gegevens synchroniseren

---

U kunt de telefoonlijst, agenda, taken en memo's synchroniseren met de door u opgegeven webserver.

### Een synchronisatieprofiel maken

1. Tik in de standby-stand op **Menu** → **Extra's** → **Synchroniseren**.
2. Tik op **VoegToe** en specificeer profielparameters.
3. Tik wanneer u klaar bent op **Opslaan**.

### Synchronisatie starten

1. Tik in de standby-stand op **Menu** → **Extra's** → **Synchroniseren**.
2. Selecteer een synchronisatieprofiel.
3. Tik op **Doorgaan** om te beginnen met de synchronisatie met de opgegeven webserver.

## RSS-lezer gebruiken

---

Met de RSS-lezer kunt u het laatste nieuws en de laatste informatie van uw favoriete websites op uw telefoon ontvangen.

### Feeds maken

1. Tik in de standby-stand op **Menu** → **Extra's** → **RSS-lezer**.
2. Tik op **VoegToe**.
3. Tik op het URL-invoerveld.
4. Geef het adres van een RSS-feed in en tik op **Gereed**.
5. Tik op **OK**.

### RSS-feeds lezen

1. Tik in de standby-stand op **Menu** → **Extra's** → **RSS-lezer**.
2. Tik op **Bijwerken** om de nieuwste inhoud op te halen.
3. Selecteer een feedcategorie → een bijgewerkte feed.

## RSS-lezerinstellingen aanpassen

1. Tik in de standby-stand op **Menu** → **Extra's** → **RSS-lezer**.
2. Tik op **Meer** → **Instellingen** → **Netwerk**.
3. Tik op  naast een gewenst profiel.
4. Pas de instellingen van de RSS-lezer aan uw wensen aan.
5. Tik op **Opslaan**.

## Java-games en -toepassingen gebruiken

---

Uw telefoon is voorzien van games en toepassingen op basis van de beproefde Java-technologie.



Afhankelijk van de software op de telefoon wordt het downloaden van Java-bestanden mogelijk niet ondersteund.

## Games spelen

1. Tik in de standby-stand op **Menu** → **Extra's** → **Games en meer**.
2. Kies een game uit de lijst en volg de instructies op het scherm.



Welke games beschikbaar zijn, is afhankelijk van uw provider of regio. De bediening en opties voor games kunnen verschillen.

## Toepassingen starten

1. Tik in de standby-stand op **Menu** → **Extra's** → **Games en meer** → een toepassing.
2. Tik op **Meer** om een lijst met verschillende opties en instellingen voor de toepassing te openen.

## Wereldklokken instellen en bekijken

U kunt de tijd in een andere plaats bekijken en wereldklokken instellen die op het scherm worden weergegeven.

### Een wereldklok instellen

1. Tik in de standby-stand op **Menu** → **Organizer** → **Wereldklok**.
2. Tik op **VoegToe**.
3. Blader naar links of rechts naar een tijdzone.
4. Tik op **OK** om de wereldklok in te stellen.

### Een wereldklok aan het display toevoegen

Bij de dubbele tijdsweergave kunt u klokken met twee verschillende tijdzones op het display weergeven.

Nadat u een wereldklok hebt gemaakt:

1. Tik in de standby-stand op **Menu** → **Organizer** → **Wereldklok**.
2. Tik op **Instellen als tweede klok**.
3. Selecteer de wereldklok die u wilt toevoegen.
4. Tik op **Stel in**.

## Alarmeren instellen en gebruiken

Informatie over het instellen en gebruiken van alarmeren voor belangrijke gebeurtenissen.

### Een nieuw alarm instellen

1. Tik in de standby-stand op **Menu** → **Alarm**.
2. Tik op **Alarm instellen**.
3. Stel het alarm in zoals u wenst.
4. Tik op **Opslaan**.



De automatische inschakelfunctie laat de telefoon automatisch het alarm inschakelen en afgaan op de ingestelde tijd wanneer de telefoon is uitgeschakeld.

### Een alarm afzetten

Wanneer het alarm afgaat:

- Sleep de schuifknop naar **Stop** om een alarm zonder sluimerstand af te zetten.
- Sleep de schuifknop naar **Stop** om een alarm met sluimerstand af te zetten of sleep de schuifknop naar **Sluimeren** om het alarm voor de sluimerperiode stil te maken.

### Een alarm uitschakelen

1. Tik in de standby-stand op **Menu** → **Alarm**.
2. Tik op **Uit** naast het alarm dat u wilt uitschakelen.

## De calculator gebruiken

---

1. Tik in de standby-stand op **Menu** → **Organizer** → **Calculator**.
2. Gebruik de toetsen die overeenstemmen met het calculatorscherm om basisberekeningen uit te voeren.

## Munt- en maateenheden omrekenen

---

1. Tik in de standby-stand op **Menu** → **Organizer** → **Omrekenen** → een omrekenstype.
2. Geef de munt- of maateenheden in de juiste velden in.

## Een afteltimer instellen

---

1. Tik in de standby-stand op **Menu** → **Extra's** → **Timer**.

2. Geef het aantal uren of minuten in dat moet worden afgeteld.
3. Tik op **Start** om het aftellen te beginnen.
4. Tik op **Stop** om het aftellen te pauzeren.
5. Wanneer de timer klaar is met aftellen, sleept u de schuifknop naar **Stop** om de timer te stoppen.

## De stopwatch gebruiken

---

1. Tik in de standby-stand op **Menu** → **Extra's** → **Stopwatch**.
2. Tik op **Start** om de stopwatch te starten.
3. Tik op **Ronde** om rondetijden vast te leggen.
4. Tik op **Stop** wanneer u klaar bent.
5. Tik op **Terugzetten** om de vastgelegde tijden te wissen.



## Een nieuwe taak maken

1. Tik in de standby-stand op **Menu** → **Organizer** → **Taken**.
2. Tik op **Taak toevoegen**.
3. Geef de details van de taak in.
4. Tik op **Opslaan**.

## Een notitie maken

1. Tik in de standby-stand op **Menu** → **Organizer** → **Notities**.
2. Tik op **Notitie toevoegen**.
3. Geef de tekst in en tik op **Gereed**.

## Schetsen maken

U kunt schetsen maken met de verschillende gereedschappen.

1. Tik in de standby-stand op **Menu** → **Extra's** → **Live pixel**.

2. Tik in de schetswerkbalk op  om van gereedschap te wisselen. U kunt de volgende gereedschappen gebruiken:

Gereedschap	Functie
 Pen	selecteer het type lijn; selecteer de lijndikte, selecteer de lijnkleur
 Vorm	voeg een cirkel of rechthoek toe; verander de lijndikte; verander de lijnkleur; selecteer de vulkleur voor het figuur
 Tekst	geef tekst in; verander de lettergrootte; verander het attribuut; verander de tekstkleur
 Stempel	voeg een stempel of een afbeelding toe

3. Maak een schets met het gekozen gereedschap.
4. U kunt op een van de volgende manieren beweging aan de schets toevoegen:
  - Tik op **Meer** → **Beweging** → **Standaardberichten** → een stempel → een type beweging → **OK**.
  - Tik op **Meer** → **Beweging** → **Bewegingslijn** → een stempel. Teken een te volgen lijn en tik op **OK**.
5. Tik als u klaar bent op **Bestand** → **Opslaan als Flash** of **Opslaan als afbeelding**.
6. Geef een bestandsnaam in en tik op **Gereed**.

## Uw agenda beheren

---

U kunt de agendaweergave wijzigen en agenda-items ingeven.

## De weergave van de agenda wijzigen

1. Tik in de standby-stand op **Menu** → **Organizer** → **Agenda**.
2. Tik op **Meer** → **Dagoverzicht** of **Weekoverzicht**.

## Een agenda-item toevoegen

1. Tik in de standby-stand op **Menu** → **Organizer** → **Agenda**.
2. Tik op **Afspraak toevoegen**.
3. Geef desgewenst de details van het agenda-item in.
4. Tik op **Opslaan**.

# Problemen oplossen

Wanneer u problemen hebt met de mobiele telefoon, kunt u eerst de volgende procedures uitvoeren voordat u contact opneemt met een servicemedewerker.

## Als u de telefoon aan zet, kunnen de volgende meldingen worden weergegeven:

Melding	Probeer het volgende om het probleem op te lossen:
Plaats de SIM-kaart voor netwerkservices	Controleer of de SIM-kaart of USIM-kaart op de juiste wijze is geplaatst.
Telefoonvergrendeling	Als de telefoonblokkeringsfunctie is ingeschakeld, moet u het wachtwoord ingeven dat u voor de telefoon hebt ingesteld.

Melding	Probeer het volgende om het probleem op te lossen:
Geef PIN in	Wanneer u de telefoon voor de eerste keer gebruikt of wanneer de functie voor verplichte invoering van een PIN-code is ingeschakeld, moet u de PIN-code ingeven die bij de SIM-kaart of USIM-kaart is verstrekt. U kunt deze functie uitschakelen in het menu <b>PIN-blokkering</b> .

Melding	Probeer het volgende om het probleem op te lossen:
PUK	Uw SIM-kaart of USIM-kaart is geblokkeerd. Dit is meestal het gevolg van het meerdere keren onjuist ingeven van uw PIN-code. U moet de PUK-code ingeven die u van uw provider hebt gekregen.

### Op de telefoon wordt "Geen netwerk" of "Netwerkfout" weergegeven.

- Als u zich op een plek bevindt waar het signaal zwak of de ontvangst slecht is, valt de verbinding mogelijk weg. Ga naar een andere plek en probeer het opnieuw.
- Zonder abonnement kunt u sommige opties niet gebruiken. Neem voor meer informatie contact op met uw provider.

### U heeft een telefoonnummer ingegeven, maar het nummer wordt niet gebeld.

- Controleer of u de toets Nummer kiezen hebt aangeraakt: [  ].
- Controleer of u via het juiste mobiele netwerk belt.
- Controleer of u Oproepen blokkeren niet hebt ingesteld voor dit type oproep.

### Iemand probeert u tevergeefs te bellen.

- Controleer of de telefoon is ingeschakeld.
- Controleer of u via het juiste mobiele netwerk belt.
- Controleer of u Oproepen blokkeren niet hebt ingesteld voor dit type oproep.

### Uw gesprekspartner hoort u niet.

- Controleer of u de ingebouwde microfoon niet blokkeert.
- Zorg ervoor dat u de microfoon dicht bij uw mond houdt.

- Als u een headset gebruikt, controleert u of deze goed is aangesloten.

### **De telefoon laat een pieptoon horen en het batterijpictogram knippert.**

De batterij is bijna leeg. Laad de batterij op of vervang deze om de telefoon te gebruiken.

### **De geluidskwaliteit van de oproep is slecht.**

- Controleer of u de interne antenne van de telefoon niet blokkeert.
- Als u zich op een plek bevindt waar het signaal zwak of de ontvangst slecht is, valt de verbinding mogelijk weg. Ga naar een andere plek en probeer het opnieuw.

### **U selecteert een contactpersoon om deze te bellen, maar het nummer wordt niet gebeld.**

- Controleer of het juiste nummer is opgeslagen in de lijst met contactpersonen.

- Geef het nummer zo nodig opnieuw in en sla het op.

### **De batterij wordt niet goed opgeladen of de telefoon wordt soms automatisch uitgeschakeld.**

- De batterijpolen zijn mogelijk vuil. Veeg de beide goudkleurige polen schoon met een schone, zachte doek en probeer de batterij opnieuw op te laden.
- Als de batterij niet meer geheel kan worden opgeladen, voert u de batterij op de juiste manier af en plaatst u een nieuwe batterij.

### **De telefoon is warm.**

Wanneer u verschillende toepassingen tegelijk gebruikt, heeft de telefoon meer energie nodig en kan deze warm worden.

Dit is normaal en is niet van invloed op de levensduur of prestaties van de telefoon.

# Index

achtergrond 24

afteltimer

zie extra's, afteltimer

agenda

zie extra's, agenda

alarm

afzetten, 57

maken, 57

uitschakelen, 57

batterij

bijna leeg 19

opladen 19

plaatsen, 17

beltoon 24

berichten

e-mail bekijken, 29

e-mail verzenden, 26

MMS bekijken, 29

MMS verzenden, 26

SMS bekijken, 29

SMS verzenden, 26

Bluetooth

activeren, 43

externe SIM-modus 44

gegevens ontvangen, 44

gegevens verzenden, 44

browser

zie web- of fotobrowser

calculator

zie extra's, calculator

contactpersonen

groepen maken, 38

toevoegen, 29

zoeken, 29

display - op tv bekijken 46

editor

zie extra's, video-editor

extra's

afteltimer, 58

agenda, 60

alarm, 57

calculator, 58

- omrekenen, 58
  - RSS-lezer, 55
  - stopwatch, 58
  - video-editor, 51
- foto's**
- bekijken, 30
  - bewerken 48
  - maken, 30
- fotobrowser** 30
- geheugenkaart** 20
- headset** 25
- internet**
- zie webbrowser
- Java**
- games starten, 56
  - toepassingen openen, 56
- klok**
- zie wereldklok
- MMS**
- zie berichten
- mobiel opsporen** 46
- MP3-speler**
- aanpassen, 42
  - afspeellijsten maken, 41
  - synchroniseren, 41
- notitie**
- zie notities of spraaknotities
- omrekenen**
- zie extra's, omrekenen
- oproepen**
- basisfuncties, 24
  - beantwoorden, 25
  - bekijken van gemiste, 35
  - extra nummers bellen, 36
  - extra oproepen
  - beantwoorden, 36
  - geavanceerde functies, 35
  - in de wacht plaatsen, 36
  - internationale nummers, 37
  - multiparty, 36
  - nummers van gemiste oproepen bellen, 35
  - oproepen uit de wacht halen, 36
  - recent gekozen, 35
  - tot stand brengen, 25
  - vanuit de telefoonlijst, 37
- RSS-lezer**
- zie extra's, RSS-lezer
- SIM-kaart** 17

**SMS**

berichten, 26

**SOS-bericht** 45**spraakmemo's**

afspelen, 47

opnemen, 47

**standaardberichten**

invoegen, 39

MMS, 39

tekst, 38

**Stil, profiel** 24**stopwatch**

zie extra's, stopwatch

**synchroniseren**

een profiel maken, 54

starten, 54

**tekst**

ingeven, 27

notities maken, 59

**telefonisch vergaderen**

zie oproepen, multiparty

**telefoonblokkering** 24**timer**

zie extra's, afteltimer

**toetstonen** 23**vergrendelen**

zie telefoonblokkering

**video's**

bekijken, 31

bewerken 51

maken, 31

**visitekaartjes** 37**vliegtuig, profiel** 21**volume**

oproepvolume, 25

toetstoonvolume, 23

**webbrowser**

favorieten toevoegen, 34

startpagina openen, 34

**wereldklok**

maken, 56

twee afzonderlijke weergaven

instellen, 56

**widgets** 23**Windows Media Player** 41



## Conformiteitsverklaring (R&TTE-richtlijn)

Wij, **Samsung Electronics**

verklaren onder onze eigen verantwoordelijkheid dat het product

### Mobiele GSM-telefoon : M8800

waarop deze verklaring van toepassing is, voldoet aan de volgende standaarden en/of andere normatieve documenten.

Veiligheid	EN 60950- 1 : 2001+A11:2004
EMC	EN 301 489-01 V1.5.1 (11-2004)
	EN 301 489-07 V1.2.1 (08-2002)
	EN 301 489-17 V1.2.1 (08-2002)
	EN 301 489-24 V1.2.1 (11-2002)
SAR	EN 50360 : 2001
	EN 62209-1 : 2006
Radio	EN 301 511 V9.0.2 (03-2003)
	EN 300 328 V1.7.1 (10-2006)
	EN 301 908-1 V3.2.1 (05-2007)
	EN 301 908-2 V3.2.1 (05-2007)

Hierbij verklaren we dat [alle essentiële radiotests zijn uitgevoerd en dat] bovengenoemd product voldoet aan alle essentiële eisen die er in Richtlijn 1999/5/EC aan worden gesteld.

De conformiteitsbeoordelingsprocedure waarnaar wordt verwezen in Artikel 10 en die wordt beschreven in Bijlage [IV] van Richtlijn 1999/5/EC is uitgevoerd in samenwerking met de volgende aangemelde instantie(s):

BABT, Balfour House, Churchfield Road,  
Walton-on-Thames, Surrey, KT12 2TD, UK\*  
Kenmerk: 0168

**CE 0168**

De technische documentatie wordt beheerd door:

**Samsung Electronics QA Lab.**

en wordt op verzoek ter beschikking gesteld.  
(Vertegenwoordiging in de EU)

Samsung Electronics Euro QA Lab.  
Blackbushe Business Park, Saxony Way,  
Yateley, Hampshire, GU46 6GG, UK\*

2008.09.12

  
**Yong-Sang Park / Verkoopmanager**

(plaats en datum van afgifte) (naam en handtekening van bevoegde persoon)

\* Dit is niet het adres van het Samsung Service Center. Zie de garantiekaart of neem contact op met de winkel waar u de telefoon hebt aangeschaft voor het adres van het Samsung Service Center.

- \* Afhankelijk van de software van de telefoon of uw provider kan de inhoud van deze gebruiksaanwijzing op sommige plaatsen afwijken van uw telefoon.
- \* Drukfouten voorbehouden.

**SAMSUNG ELECTRONICS**



World Wide Web  
<http://www.samsungmobile.com>

Printed in Korea  
Code No.:GH68-20599A  
Dutch. 10/2008. Rev. 1.0