

* De inhoud van deze gebruiksaanwijzing kan hier en daar afwijken van uw telefoon. Dit is afhankelijk van uw provider en de softwareversie van uw telefoon.

* Drukfouten voorbehouden.

SAMSUNG ELECTRONICS



World Wide Web
<http://www.samsungmobile.com>

Printed in Korea
Code No.: GH68-17761A
Dutch. 02/2008. Rev. 1.0



SGH-L170

Gebruiksaanwijzing





Belangrijke veiligheidsinformatie

- Het niet opvolgen van deze richtlijnen kan tot gevaarlijke situaties leiden en kan in strijd met de wet zijn.

Copyrightgegevens

- Bluetooth® is overal ter wereld een geregistreerd handelsmerk van Bluetooth SIC, Inc. Bluetooth QD ID: B013374
- Java™ is een handelsmerk of een geregistreerd handelsmerk van Sun Microsystems, Inc.
- Windows Media Player® is een geregistreerd handelsmerk van Microsoft Corporation.

Verkeersveiligheid voor alles

Gebruik de telefoon niet tijdens het rijden. Parkeer eerst de auto.

Uitschakelen bij het tanken

Gebruik de telefoon niet bij een tankstation of in de buurt van brandstoffen of chemicaliën.

Uitschakelen in een vliegtuig

Mobiele telefoons kunnen storingen in elektronische systemen veroorzaken. Het gebruik ervan in vliegtuigen is gevaarlijk en niet toegestaan.

Uitschakelen in de nabijheid van medische apparatuur

In ziekenhuizen en andere zorginstellingen wordt vaak apparatuur gebruikt die niet bestand is tegen externe radiosignalen. Houd u aan alle geldende regels of voorschriften.

Storingen

De werking van een mobiele telefoon kan worden verstoord door de radiosignalen van andere apparatuur.

Speciale voorschriften

Houd u aan speciale voorschriften en zet de telefoon uit op plaatsen waar het gebruik van de telefoon niet is toegestaan of gevaar of storingen kan opleveren.

Waterbestendigheid

De telefoon is niet waterbestendig. Zorg ervoor dat de telefoon droog blijft.

Stand van de telefoon

Gebruik de telefoon alleen in de normale stand (tegen uw oor). Vermijd onnodig contact met de antenne als de telefoon is ingeschakeld.

Alarmnummer bellen

Toets het alarmnummer in en druk op .

De telefoon buiten het bereik van kleine kinderen houden

Houd de telefoon en alle bijbehorende onderdelen en accessoires buiten het bereik van kleine kinderen.

Accessoires en batterijen

Gebruik alleen door Samsung goedgekeurde accessoires en batterijen, zoals headsets en datakabels voor de pc. Het gebruik van niet-goedgekeurde accessoires kan de telefoon beschadigen en kan gevaarlijk zijn.

- De telefoon kan ontploffen als u de batterij vervangt door een batterij van een onjuist type.
- Gooi oude batterijen weg volgens de geldende richtlijnen.



Uw gehoor kan bij langdurige blootstelling aan een hoog volume door een headset worden beschadigd.

Deskundige technische service

Laat het onderhoud van de telefoon altijd over aan gekwalificeerde technici.

Zie "Informatie met betrekking tot gezondheid en veiligheid" op pagina 41 voor meer informatie over veiligheid.

Informatie over deze gebruiksaanwijzing

In deze gebruiksaanwijzing wordt op een beknopte manier uitgelegd hoe u de telefoon dient te gebruiken.

In deze gebruiksaanwijzing worden de volgende pictogrammen gebruikt:



Deze informatie heeft betrekking op de veiligheid of de functies van de telefoon. Neem deze informatie zorgvuldig door.



U moet op de navigatietoetsen drukken om naar de betreffende optie te gaan, en deze vervolgens selecteren.



Een toets op de telefoon. Bijvoorbeeld: [📷 / 📹].



Een functietoets, waarvan de functie in het scherm van de telefoon wordt weergegeven. Bijvoorbeeld: <Kies>.



- **3G**

Uw telefoon kan worden gebruikt in een 3G-netwerk, wat een grotere snelheid van gegevensoverdracht, videostreaming en videoconferencing mogelijk maakt.

Speciale functies van de telefoon



- **MobileBlog**

Deel uw foto's en video's op daarvoor bestemde websites en blogs.



- **RSS-lezer**

Gebruik de RSS-lezer om het laatste nieuws van uw favoriete websites te ontvangen.



- **Camera en camcorder**

U kunt de cameramodule op uw telefoon gebruiken om een foto te nemen of een video-opname te maken.



- **Synchroniseren met Windows Media Player**

U kunt muziekbestanden rechtstreeks vanuit Windows Media Player overbrengen naar uw telefoon.



- **MP3-speler**

U kunt muziekbestanden op uw telefoon afspelen. Terwijl u naar muziek luistert, kunt u andere functies van de telefoon gebruiken.



- **FM-radio**

U kunt naar uw favoriete radiostations luisteren, waar en wanneer u maar wilt.



- **Afdrukken van digitale gegevens**

U kunt afbeeldingen, berichten en andere persoonlijke gegevens rechtstreeks vanaf de telefoon afdrukken.



- **Bluetooth**

Met behulp van de draadloze Bluetooth-technologie kunt u mediabestanden en persoonlijke gegevens verzenden en verbinding maken met andere apparaten.



- **Webbrowser**

U kunt draadloos verbinding maken met internet zodat u actuele informatie en allerlei media-items kunt ophalen.



- **Spraakrecorder**

U kunt notities of geluidsfragmenten opnemen.

Inhoudsopgave

Uitpakken 6

Controleer of u over alle onderdelen beschikt

Aan de slag 6

De eerste stappen bij de bediening van de telefoon

De telefoon installeren en opladen	6
De telefoon aan- en uitzetten.....	7
Onderdelen van de telefoon.....	7
Toetsen en symbolen.....	8
Toegang tot menufuncties	12
Tekst ingeven.....	12
De instellingen van de telefoon wijzigen	14
Een optionele geheugenkaart gebruiken	16

Andere functies van de telefoon gebruiken 18

*Aan de slag met oproepfuncties, de camera,
de MP3-speler, de webbrowser en andere speciale functies*

Bellen of oproepen beantwoorden.....	18
De camera gebruiken.....	20

Foto's en video's uploaden naar internet.....	21
Muziekbestanden afspelen	22
Luisteren naar FM-radio	24
Surfen op internet	25
De telefoonlijst gebruiken	26
Berichten verzenden.....	27
Berichten bekijken	29
Bluetooth gebruiken.....	29
Van toepassing wisselen	31

Menuopties 32

Een overzicht van alle menuopties

Informatie met betrekking tot gezondheid en veiligheid 41

Overzicht van de menuopties

U activeert de menustand door in de standby-stand op <Menu> te drukken.

1 Oproepenlijst

2 Telefoonlijst

3 MP3-speler

4 Google/Bluetooth†

5 Berichten

- 1 Bericht maken
- 2 Postvak IN
- 3 E-mail Postvak IN
- 4 Concepten

5 Berichten

- 5 Postvak UIT
- 6 Verzonden berichten
- 7 Mijn mappen
- 8 Standaardberichten
- 9 Wissen per map
- 10 Instellingen
- 11 Geheugenstatus

6 Mijn bestanden

- Afbeeldingen
- Video's
- Geluiden
- Games en meer
- Overige bestanden
- Media-album¹
- Geheugenstatus

7 Extra's^{‡‡}

- 1 Alarm
- 2 Agenda
- 3 Spraakrecorder
- 4 FM-radio
- 5 Bluetooth
- 6 Browser
- 7 RSS-lezer
- 8 Notities
- 9 Taken
- 10 Wereldklok
- 11 Calculator
- 12 Omrekenen
- 13 Timer
- 14 Stopwatch
- 15 SIM-toolkit²

8 Camera

9 Instellingen

- 1 Telefoonprofielen
- 2 Tijd en datum
- 3 Display en verlichting
- 4 Telefoon
- 5 Oproepen
- 6 Beveiliging
- 7 Toepassingen
- 8 Netwerk
- 9 Geheugen
- 10 Instellingen terugzetten

1. Deze optie is alleen beschikbaar als deze door uw provider wordt ondersteund.

2. Alleen beschikbaar indien ondersteund door uw USIM- of SIM-kaart.

† Als de Google-service niet beschikbaar is, wordt **Bluetooth** weergegeven in menu 4 in plaats van in **Extra's**.

‡‡ Als de Google-service niet beschikbaar is, verandert ook de volgorde van submenu's.

Uitpakken

Controleer of u over alle onderdelen beschikt

- Telefoon
- Reisadapter
- Batterij
- Gebruiksaanwijzing

Bij de plaatselijke Samsung-dealer zijn diverse accessoires verkrijgbaar.

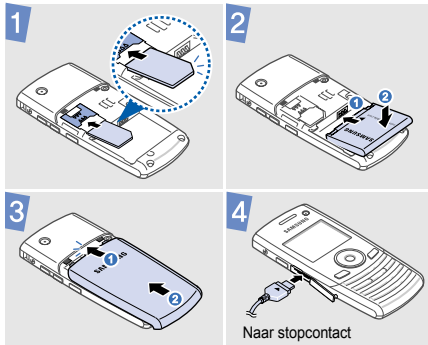


De onderdelen die bij de telefoon worden geleverd en de accessoires die beschikbaar zijn, kunnen afwijken van wat in de gebruiksaanwijzing wordt vermeld. Dit is afhankelijk van het land waar u zich bevindt of de provider.

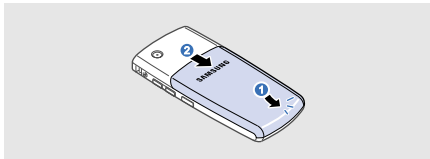
Aan de slag

De eerste stappen bij de bediening van de telefoon

De telefoon installeren en opladen



Het klepje van het batterijcompartiment verwijderen



De telefoon aan- en uitzetten

Inschakelen

1. Houd [Einde] ingedrukt.
2. Geef, indien nodig, de PIN-code op en druk op **<Bevest.>**.

Uitschakelen

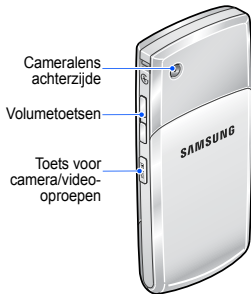
- Houd [Einde] ingedrukt.

Onderdelen van de telefoon

Voorraanzicht



Achteraanzicht



- U kunt het toetsenblok vergrendelen, zodat er niets gebeurt als een van de toetsen per ongeluk wordt ingedrukt. Houd in de standby-stand [*] ingedrukt. Houd [*] ingedrukt om de toetsvergrendeling op te heffen.

Toetsen en symbolen

Toetsen



De functie uitvoeren die wordt weergegeven op de onderste regel van het scherm.



In de standby-stand: rechtstreeks uw favoriete menuopties openen.
In de menustand: door de menuopties bladeren.



In de standby-stand: de webbrowser starten.
In de menustand: de gemarkeerde menuoptie selecteren of de invoer bevestigen.



Bellen of oproepen beantwoorden.
In de standby-stand: recent gebelde nummers of nummers waarvan u een oproep hebt gemist of ontvangen, weergeven.



Ingedrukt houden om de telefoon in of uit te schakelen.

Een oproep beëindigen.

In de menustand: invoer annuleren en teruggaan naar de standby-stand.



Cijfers, letters en enkele speciale tekens opgeven.

In de standby-stand: [**1**] ingedrukt houden voor toegang tot uw voicemailserver.



Houd [**0**] ingedrukt om een internationale toegangscode op te geven.



Speciale tekens opgeven of speciale functies uitvoeren.



In de standby-stand: [**#**] ingedrukt houden om de stille stand in of uit te schakelen. Houd [*****] ingedrukt om een pauze tussen nummers op te geven.



Het venster voor het wisselen tussen toepassingen openen zodat u toegang hebt tot andere toepassingen zonder dat u de toepassing die op dat moment actief is, hoeft af te sluiten.



Het volume van de telefoon regelen.



In de standby-stand ingedrukt houden om de camera in te schakelen, indrukken om een video-oproep tot stand te brengen.

In de camerastand: een foto nemen of een video maken.

In het belscherm: een video-oproep tot stand brengen.

Symbolen

De volgende symbolen kunnen boven in het scherm worden weergegeven om de status van de telefoon aan te duiden. De symbolen op het display kunnen per land en provider verschillen.

	Signaalsterkte
	GPRS-netwerk (2.5G)
	Bezig verbinding met een GPRS-netwerk (2.5G) te maken of bezig gegevens in een GPRS-netwerk te verzenden
	EDGE-netwerk
	Bezig verbinding met een EDGE-netwerk te maken of bezig gegevens in een EDGE-netwerk te verzenden

	UMTS-netwerk (3G)
	Bezig verbinding met een UMTS-netwerk (3G) te maken of bezig gegevens in een UMTS-netwerk te verzenden
	Spraakoproep actief
	Buiten bereik van uw servicegebied
	Video-oproep actief
	Buiten bereik van uw servicegebied
	Roamingnetwerk
	Doorschakelfunctie actief
	Thuiszone
	FM-radio aan



Bluetooth geactiveerd



Via USB-poort verbonden met computer



Surfen op internet



Verbonden met een beveiligde
webpagina



Geheugenkaart geplaatst



Muziek wordt afgespeeld



Afspelen van muziek is onderbroken



Afspelen van muziek is gestopt



Nieuw bericht:

- : SMS-bericht
- : MMS-bericht
- : E-mail
- : Voicemail
- : Videobericht
- : Serverbericht
- : Configuratiebericht



Profielinstelling:

- : Normaal
- : Stil
- : Auto
- : Vergadering
- : Buiten
- : Vliegtuig



Batterijsterkte

Toegang tot menufuncties

Een optie selecteren

1. Druk op de gewenste functietoets.
2. Druk op de navigatietoetsen om naar de vorige of volgende optie te gaan.
3. Druk op **<Kies>**, **<OK>** of [Midden] om de weergegeven functie of de gemarkeerde optie te bevestigen.
4. Druk op **<Terug>** om één niveau omhoog te gaan.
Druk op [Einde] om terug te keren naar de standby-stand.

Menunummers gebruiken

Druk op de cijfertoets die overeenkomt met de gewenste optie.

Tekst ingeven

De tekst- invoerstand wijzigen

- Houd [*****] ingedrukt om te wisselen tussen de T9-stand en de ABC-stand.
- Druk op [*****] om te wisselen tussen hoofdletters en kleine letters of om naar de cijferstand te gaan.
- Houd [**#**] ingedrukt om naar de symboolstand te gaan.

ABC-stand

Een woord opgeven:

Druk op de desbetreffende toets totdat het gewenste teken op het scherm wordt weergegeven.

T9-stand	<p>Een woord opgeven:</p> <ol style="list-style-type: none"> 1. Druk op [2] tot en met [9] om te beginnen met het opgeven van een woord. 2. Geef het hele woord op voordat u tekens wijzigt of verwijdert. 3. Als het woord juist wordt weergegeven, drukt u op [#] om een spatie in te voegen. Als dat niet het geval is, drukt u op [0] om alternatieve woorden weer te geven.
Cijferstand	Druk op de toetsen van de gewenste cijfers.

Symboolstand	Druk op de toetsen van de gewenste symbolen.
Andere bewerkingen	<ul style="list-style-type: none"> • Druk op [1] om leestekens of speciale tekens op te geven. • Druk op [#] om een spatie in te voegen. • Druk op de navigatietoetsen om de cursor te verplaatsen. • Druk op <Wissen> om tekens één voor één te verwijderen. • Houd <Wissen> ingedrukt om het scherm leeg te maken.

De instellingen van de telefoon wijzigen

Schermtaal

1. Druk in de standby-stand op <Menu> en selecteer **Instellingen** → **Telefoon** → **Taal** → **Schermttekst**.
 2. Selecteer een taal.
 3. Druk op <Opslaan>.
-

Beltoon

De profieieigenschappen wijzigen:

1. Druk in de standby-stand op <Menu> en selecteer **Instellingen** → **Telefoonprofielen**.
2. Ga naar het gebruikte geluidsprofiel.

3. Druk op <Opties> en selecteer **Bewerken**.
4. Selecteer **Beltoon spraakoproep** → een categorie → een beltoon.
5. Selecteer **Beltoon voor video-oproep** → een categorie → een beltoon.
6. Druk op <Opties> en selecteer **Opslaan**.

Het geluidsprofiel wijzigen:

1. Druk in de standby-stand op <Menu> en selecteer **Instellingen** → **Telefoonprofielen**.
2. Selecteer het gewenste profiel.

Toetsvolume

Druk in de standby-stand op [Volume] om het toetsvolume aan te passen.

Achtergrond standby-stand

1. Druk in de standby-stand op <Menu> en selecteer **Instellingen** → **Display en verlichting** → **Display** → **Achtergrond** → **Afbeeldingen**.
2. Selecteer een afbeeldingscategorie.
3. Selecteer een afbeelding.
4. Druk op <Instellen>.

Sneltoetsen voor menu's

1. Druk in de standby-stand op <Menu> en selecteer **Instellingen** → **Telefoon** → **Sneltoetsen**.
2. Selecteer een toets.
3. Selecteer het menu dat u aan de toets wilt toewijzen.

Stil profiel

U kunt het stille profiel activeren om te voorkomen dat u andere mensen stoort. Houd in de standby-stand [#] ingedrukt.

Telefoon- vergrendeling

1. Druk in de standby-stand op <Menu> en selecteer **Instellingen** → **Beveiliging** → **Telefoonblokkering**.
2. Selecteer **Aan**.
3. Geef een nieuw wachtwoord van vier tot acht cijfers op en druk op <Bevest.>.
4. Geef het nieuwe wachtwoord nogmaals op en druk op <Bevest.>.

Een optionele geheugenkaart gebruiken

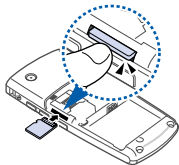
Belangrijke informatie over de geheugenkaart

- Door regelmatig naar een geheugenkaart te schrijven of gegevens daarop te wissen, verkort u de levensduur van de kaart.

- Verwijder een geheugenkaart niet uit de telefoon en schakel de telefoon niet uit terwijl de gegevens erop worden gebruikt of overgebracht. Hierdoor kunnen gegevens verloren gaan en/of kan de kaart of de telefoon beschadigd raken.
- Stel geheugenkaarten niet bloot aan schokken.
- Raak de aansluitpunten van een geheugenkaart niet aan met uw vingers of met metalen voorwerpen. Veeg, indien nodig, geheugenkaarten schoon met een zachte doek.
- Houd geheugenkaarten buiten het bereik van kleine kinderen en huisdieren.
- Stel geheugenkaarten niet bloot aan elektrostatische ontlading en/of elektrische storingen.

**Een
geheugenkaart
plaatsen**

1. Verwijder het klepje van de batterij.
2. Schuif de geheugenkaart in de geheugenkaartsleuf, met de kant met het etiket naar beneden.



3. Bevestig het klepje van de batterij.

**De
geheugenkaart
verwijderen**

1. Verwijder het klepje van de batterij.
2. Haal de kaart uit de sleuf.
3. Bevestig het klepje van de batterij.

Andere functies van de telefoon gebruiken

Aan de slag met oproepfuncties, de camera, de MP3-speler, de webbrowser en andere speciale functies

Bellen of oproepen beantwoorden

Bellen

Een spraakoproep tot stand brengen:

1. Geef in de standby-stand het netnummer en abonneenummer op.
2. Druk op [Verzenden].
Druk op [Volume] om het volume aan te passen.
3. Druk op [Einde] om het gesprek te beëindigen.

Een video-oproep tot stand brengen:

1. Geef in de standby-stand het netnummer en abonneenummer op.
2. Druk op [📷/📺].
3. Druk op [Einde] om het gesprek te beëindigen.

Een oproep beantwoorden

1. Druk op [Verzenden] wanneer de telefoon overgaat.
Als het om een video-oproep gaat, drukt u op <Tonen> om toe te staan dat de beller u via de camera ziet.
2. Druk op [Einde] om het gesprek te beëindigen.

De luid- sprekerfunctie

Druk tijdens een spraakoproep op <**Ontgr.**> en vervolgens op [Midden] en <**Ja**> om de luidsprekerfunctie te activeren.

Druk nogmaals op [Midden] om weer over te schakelen naar het luistergedeelte.

Multiparty- gesprekken voeren

1. Bel tijdens een gesprek de tweede deelnemer.
Het eerste telefoongesprek wordt in de wacht gezet.
2. Druk op <**Opties**> en selecteer **Vergaderoproep**.
3. Herhaal stap 1 en 2 als u meer deelnemers wilt toevoegen.

4. Tijdens een multipartygesprek hebt u de volgende mogelijkheden:
 - Druk op <**Opties**> en selecteer **Privé-oproep** om een privégesprek met een andere deelnemer te voeren.
 - Druk op <**Opties**> en selecteer **Einde** → **Deelnemer selecteren** om een deelnemer te verwijderen.
5. Druk op [Einde] om het multipartygesprek te beëindigen.

De camera gebruiken

Een foto nemen

1. Houd in de standby-stand [/] ingedrukt om de camera aan te zetten.
2. Richt de lens op het onderwerp en pas de compositie naar wens aan.
3. Druk op [Midden] of op [/] om een foto te nemen. De foto wordt automatisch opgeslagen.
4. Druk op < > om nog een foto te maken.

Een foto bekijken

1. Druk in de standby-stand op <Menu> en selecteer **Mijn bestanden** → **Afbeeldingen** → **Mijn foto's**.
2. Selecteer de gewenste foto.

Een video opnemen

1. Houd in de standby-stand [/] ingedrukt om de camera aan te zetten.
2. Druk twee keer op [1] om over te schakelen naar de Videostand.
3. Druk op [Midden] of [/] om de opname te starten.
4. Druk op < > of [/] om de opname te stoppen. De video-opname wordt automatisch opgeslagen.
5. Druk op < > als u nog een video-opname wilt maken.

Een video bekijken

1. Druk in de standby-stand op <Menu> en selecteer **Mijn bestanden** → **Video's** → **Mijn videoclips**.
2. Selecteer de gewenste video-opname.

Foto's en video's uploaden naar internet

De ShoZu-account activeren


1. Druk in de standby-stand op <Menu> en selecteer **Instellingen** → **Toepassingen** → **MobileBlog-instellingen** → **ShoZu activeren**.
2. Selecteer **Aan**.
3. Volg de instructies op het scherm om de account te activeren.

Een bestemmingssite instellen

1. Druk in de standby-stand op <Menu> en selecteer **Instellingen** → **Toepassingen** → **MobileBlog-instellingen** → **Bestemmingen**.

-
2. Druk op <Opties> en selecteer **Nieuwe maken**.
 3. Volg de instructies op het scherm om een nieuwe bestemmingssite toe te voegen.

Een bestand uploaden

-
1. Open een toepassing, zoals **Mijn bestanden** of **Camera**.
 2. Selecteer of maak een foto of video.
 3. Druk op <Opties> of  en selecteer **Uploaden naar web**.
 4. Selecteer een bestemming.
 5. Geef een titel en een beschrijving op en selecteer een label.
 6. Druk op <Uploaden>.

Muziekbestanden afspelen

Muziekbestanden verkrijgen

U kunt de volgende methoden gebruiken:

- Draadloos downloaden van internet.
- Downloaden van een computer met het optionele Samsung PC Studio. Raadpleeg de gebruiksaanwijzing voor Samsung PC Studio.
- Ontvangen via Bluetooth.
- Bestanden naar een geheugenkaart kopiëren en de kaart in de telefoon plaatsen.
- Muziekbestanden synchroniseren met Windows Media Player. Zie het volgende gedeelte.

Synchroniseren met Windows Media Player

U kunt muziekbestanden naar de telefoon kopiëren door deze te synchroniseren met Windows Media Player 11.

1. Druk in de standby-stand op <**Menu**> en selecteer **Instellingen** → **Telefoon** → **PC-verbindingen** → **Mediaspeler**.
2. Druk op [Einde] om terug te keren naar de standby-stand.
3. Sluit de telefoon aan op uw computer met een optionele pc-datakabel.
4. Selecteer **Mediabestanden met apparaat synchroniseren** als er een pop-upvenster wordt geopend op de pc.

-
5. Selecteer de gewenste muziekbestanden en sleep deze naar de synchronisatielijst.
 6. Klik op **Synchroniseren starten**.
 7. Wanneer het synchroniseren is voltooid, koppelt u de telefoon los van de computer.

Muziekbestanden afspelen

1. Druk in de standby-stand op <Menu> en selecteer **MP3-speler**.
2. Selecteer het bestand dat u wilt afspelen.

-
3. Tijdens het afspelen kunt u de volgende toetsen gebruiken:
 - Midden: hiermee kunt u het afspelen onderbreken of hervatten.
 - Links: hiermee gaat u terug naar het vorige bestand. Houd deze toets ingedrukt om terug te gaan in een bestand.
 - Rechts: hiermee gaat u naar het volgende bestand. Houd deze toets ingedrukt om vooruit te gaan in een bestand.
 - Omhoog: hiermee opent u de huidige afspeellijst.
 - Volume: hiermee regelt u het volume.
 4. Druk op [Omlaag] om het afspelen te stoppen.

Een afspeellijst maken

1. Druk in het scherm van de MP3-speler op **<Opties>** en selecteer **Afspeellijst openen** → **Alles** → **Afspeellijsten**.
2. Druk op **<Opties>** en selecteer **Afspeellijst maken**.
3. Geef de titel van de afspeellijst op en druk op **<Opslaan>**.
4. Selecteer de toegevoegde afspeellijst.
5. Druk op **<Opties>** en selecteer **Toevoegen** → een bron.
6. Selecteer een afspeellijst of selecteer de gewenste bestanden en druk op **<OK>**.
7. Druk op [Midden] om muziek af te spelen.

Luisteren naar FM-radio

Naar de radio luisteren

1. Sluit de connector van de meegeleverde headset aan op het multifunctionele aansluitpunt van de telefoon.
2. Druk in de standby-stand op **<Menu>** en selecteer **Extra's** → **FM-radio**.
3. Druk op [Midden] om de radio aan te zetten.
4. Druk op [Links] of [Rechts] om naar beschikbare radiostations te zoeken.
5. Druk op [Midden] om de radio uit te schakelen.

Radiostations opslaan

Door automatisch afstemmen:

Druk in het scherm van de radio op <**Opties**> en selecteer **Automatisch afstemmen**.

De beschikbare radiostations worden automatisch opgeslagen.

Door handmatig afstemmen:

1. Druk in het radioscherm op [Links] of [Rechts] om het gewenste radiostation te selecteren.
2. Druk op <**Opties**> en selecteer **Toevoegen aan favorieten**.

Surfen op internet

De webbrowser starten

Druk in de standby-stand op [Midden]. De startpagina van uw serviceprovider wordt geopend.

Navigeren op internet

- Druk op [Omhoog] of [Omlaag] om door de browseritems te bladeren.
- Druk op [Midden] om een optie te selecteren.
- Druk op <**Terug**> om terug te gaan naar de vorige pagina.
- Druk op <**Opties**> voor toegang tot de browseropties.

De telefoonlijst gebruiken

Een contactpersoon toevoegen

1. Geef in de standby-stand een telefoonnummer op en druk op <**Opties**>.
2. Selecteer **Toevoegen aan telefoonlijst** → een geheugenlocatie → **Nieuw**.
3. Bij **Telefoon** selecteert u een nummertype.
4. Geef de gegevens voor de contactpersoon op.
5. Druk op [Midden] of druk op <**Opties**> en selecteer **Opslaan** om de contactpersoon op te slaan.

Een contactpersoon zoeken

1. Druk in de standby-stand op <**Contacten**>.
2. Geef de eerste letters van de gewenste naam op.
3. Selecteer een contactpersoon.
4. Blader naar een nummer en druk op [Verzenden] om het nummer te kiezen of druk op <**Opties**> en selecteer **Bewerken** om de contactgegevens te bewerken.

Berichten verzenden

Een SMS-bericht verzenden

1. Druk in de standby-stand op <Menu> en selecteer **Berichten** → **Bericht maken** → **Bericht**.
2. Geef de berichttekst in.
3. Druk op [Omhoog] om naar het veld Geadresseerde te gaan.
4. Geef een of meer telefoonnummers op.
5. Druk op <Opties> en selecteer **Verzenden** om het bericht te verzenden.

Een MMS-bericht verzenden

1. Druk in de standby-stand op <Menu> en selecteer **Berichten** → **Bericht maken** → **Bericht**.
2. Geef de berichttekst op.
3. Druk op <Opties> en selecteer **Item toevoegen, Item maken** of **Bijlage toevoegen**.
4. Voeg een mediabestand, contactpersoon, agenda-item of favoriet toe.

5. Druk op <**Opties**> en selecteer **Onderwerp toevoegen**.
6. Geef het onderwerp van het bericht op.
7. Druk op [Omhoog] om naar het veld Geadresseerde te gaan.
8. Geef een of meer telefoonnummers of e-mailadressen op.
9. Druk op <**Opties**> en selecteer **Verzenden** om het bericht te verzenden.

Een e-mail verzenden

1. Druk in de standby-stand op <**Menu**> en selecteer **Berichten** → **Bericht maken** → **E-mail**.
2. Geef de tekst van het bericht op.

3. Druk op <**Opties**> en selecteer **Bijlage toevoegen** of **Item maken**.
4. Voeg een mediabestand, contactpersoon, agenda-item of favoriet toe.
5. Druk op [Omhoog] om naar het veld Onderwerp te gaan.
6. Geef het onderwerp van het bericht op.
7. Druk op [Omhoog] om naar het veld Geadresseerde te gaan.
8. Geef een of meer e-mailadressen op.
9. Druk op <**Opties**> en selecteer **Verzenden** om het e-mailbericht te verzenden.

Berichten bekijken

Een SMS-bericht bekijken

1. Druk in de standby-stand op <Menu> en selecteer **Berichten** → **Postvak IN**.
2. Selecteer een SMS-bericht.

Een MMS-bericht bekijken

1. Druk in de standby-stand op <Menu> en selecteer **Berichten** → **Postvak IN**.
2. Selecteer een MMS-bericht.

Een e-mail bekijken

1. Druk in de standby-stand op <Menu> en selecteer **Berichten** → **Postvak IN e-mail**.
2. Druk op <Opties> en selecteer **Downloaden**.
3. Selecteer een e-mail of een berichtkop.

4. Als u een header hebt geselecteerd, drukt u op <Opties> en selecteert u **Ophalen** om de e-mailtekst op te halen.

Bluetooth gebruiken

De telefoon is uitgerust met Bluetooth-technologie, waardoor u de telefoon draadloos met andere Bluetooth-apparaten kunt verbinden zodat hiertussen gegevensuitwisseling mogelijk is. Ook kunt u hierdoor handsfree spreken en de telefoon op afstand bedienen.

Bluetooth activeren

1. Druk in de standby-stand op <Menu> en selecteer **Extra's**† → **Bluetooth** → **Activering** → **Aan**.
† **Bluetooth** is beschikbaar onder **Extra's** als de Google-service beschikbaar is.

-
2. Selecteer **Zichtbaarheid van mijn telefoon** → **Aan** zodat andere apparaten uw telefoon kunnen vinden.

Een Bluetooth-apparaat opzoeken en koppelen

1. Druk in de standby-stand op **<Menu>** en selecteer **Extra's[‡]** → **Bluetooth** → **Mijn apparaten** → **Nieuwe apparaten zoeken**.
[‡] **Bluetooth** is beschikbaar onder **Extra's** als de Google-service beschikbaar is.
2. Selecteer een apparaat.

3. Geef uw Bluetooth-PIN-code of de Bluetooth-PIN-code (indien aanwezig) van het andere apparaat op en druk op **<OK>**.
Als de eigenaar van het andere apparaat dezelfde code intoetst, zijn de apparaten gekoppeld.

Gegevens verzenden

1. Open een toepassing, zoals **Telefoonlijst**, **Mijn bestanden**, **Agenda**, **Notities** of **Taken**.
2. Selecteer een item.
3. Druk op **<Opties>** en selecteer **Visitekaartje verzenden via** of **Verzenden via** → **Bluetooth**.

-
4. Zoek en selecteer een apparaat.
 5. Geef indien nodig een Bluetooth-PIN-code op en druk op **<OK>**.

Gegevens ontvangen

1. Geef indien nodig de Bluetooth-PIN-code op en druk op **<OK>**.
2. Druk op **<Ja>** om te bevestigen dat u gegevens wilt ontvangen.

Van toepassing wisselen

U kunt vanuit een menu naar andere toepassingen gaan zonder het gebruikte menu eerst te hoeven sluiten.

Naar een toepassing gaan

1. Druk tijdens het gebruiken van een menu op [].
2. Selecteer een toepassing.

Beschikbare toepassingen

- **Oproep:** hiermee opent u het belscherm.
- **Berichten:** hiermee opent u het menu Berichten.
- **Internet:** hiermee start u de webbrowser.
- **MP3-speler:** hiermee opent u het scherm van de MP3-speler.

Alle actieve toepassingen sluiten

1. Druk op [].
2. Blader naar **Alles beëindigen?**
3. Druk op **<Ja>**.

Menuopties

Een overzicht van alle menuopties

In dit gedeelte vindt u korte beschrijvingen van de menuopties van uw telefoon.

Oproepenlijst

De recentste uitgaande, ontvangen en gemiste oproepen bekijken.

Telefoonlijst

Contactinformatie opzoeken die in de telefoonlijst is opgeslagen.

MP3-speler

Door uw muziekbestanden bladeren en deze afluisteren. De bestanden zijn op criterium gesorteerd. U kunt ook uw eigen afspeellijsten maken.

Google/Bluetooth

Afhankelijk van uw provider of het land waarin u zich bevindt, kunt u hier een van de volgende twee menu's hebben:

- **Google:** De zoekmachine van Google starten en op internet zoeken naar informatie, nieuws, afbeeldingen of lokale diensten. U kunt ook de e-mailservice gebruiken.
- **Bluetooth:** Een draadloze verbinding tot stand brengen tussen de telefoon en andere Bluetooth-apparaten.

Berichten

Menu	Beschrijving
Bericht maken	SMS-, MMS- of e-mailberichten maken en verzenden.
Postvak IN	Berichten openen die u hebt ontvangen.

Menu	Beschrijving
E-mail Postvak IN	E-mailberichten openen die u hebt ontvangen.
Concepten	Berichten openen die u hebt opgeslagen om ze later te verzenden.
Postvak UIT	Berichten openen die worden verzonden of waarvan het verzenden is mislukt.
Verzonden berichten	Berichten openen die u hebt verzonden.
Mijn mappen	Nieuwe mappen maken en uw berichten ordenen.

Menu	Beschrijving
Standaardberichten	Standaardteksten maken en gebruiken voor veelvoorkomende berichten of passages in berichten.
Wissen per map	Alle berichten tegelijkertijd uit alle berichtenmappen verwijderen.
Instellingen	Opties instellen voor het gebruik van de berichtendiensten.
Geheugenstatus	Informatie bekijken over de hoeveelheid geheugen die momenteel in gebruik is.

Mijn bestanden

Menu	Beschrijving
Afbeeldingen, Video's, Geluiden, Overige bestanden	Mediabestanden en andere bestanden openen die zijn opgeslagen in het telefoongeheugen.
Games en meer	De Java-games openen en Java-toepassingen downloaden.
Media-album	De dienst Media-album openen. Met deze dienst kunt u uw eigen online media-album ordenen. Dit menu is alleen beschikbaar als dit door uw provider wordt ondersteund.

Menu	Beschrijving
Geheugenstatus	Informatie bekijken over de hoeveelheid geheugen die momenteel in gebruik is.

Extra's

Menu	Beschrijving
Alarm	Uw telefoon gebruiken als een wekker die u 's morgens wakker maakt of u aan iets belangrijks herinnert.
Agenda	Uw agenda bijhouden.
Spraakrecorder	Spraakmemo's en andere geluiden opnemen.

Menu	Beschrijving
FM-radio	Muziek of nieuws beluisteren via de FM-radio op uw telefoon.
Bluetooth [†]	Een draadloze verbinding tot stand brengen tussen de telefoon en andere Bluetooth-apparaten.
Browser	Gebruik de webbrowsen voor mobiel internet.
RSS-lezer	Uw favoriete nieuwszenders en -blogs opslaan in bibliotheken zodat u op elk gewenst moment het laatste nieuws en bijgewerkte informatie kunt downloaden.
Notities	Notities maken en beheren.
Taken	Een lijst maken van uit te voeren actiepunten.

Menu	Beschrijving
Wereldklok	Uw lokale tijdzone instellen en kijken hoe laat het is in een ander deel van de wereld.
Calculator	Berekeningen uitvoeren.
Omrekenen	Waarden omrekenen, bijvoorbeeld lengtematen of temperatuurwaarden.
Timer	Een aftelperiode voor de telefoon opgeven.
Stopwatch	De verstreken tijd meten.

Menu	Beschrijving
SIM-toolkit	Gebruikmaken van een aantal extra diensten die door uw provider worden aangeboden. Afhankelijk van uw USIM- of SIM-kaart is dit menu mogelijk wel beschikbaar maar wordt het anders genoemd.

‡ Als de Google-service niet beschikbaar is, omdat die in uw land of door uw provider niet wordt ondersteund, wordt **Bluetooth** onderdeel van menu 4.

Camera

De in de telefoon geïntegreerde camera gebruiken om foto's te nemen en video-opnamen te maken.



Instellingen

Menu	Beschrijving
Telefoonprofielen	De geluidsinstellingen van de telefoon wijzigen voor verschillende gebeurtenissen of situaties.
Tijd en datum	De tijd en datum wijzigen die op de telefoon worden weergegeven.
Display en verlichting → Display → Achtergrond	De achtergrondafbeelding wijzigen die wordt weergegeven in de standby-stand.

Menu	Beschrijving
Display en verlichting → Display → Welkomtekst	De tekst opgeven die kort als welkomstbericht wordt weergegeven wanneer de telefoon wordt ingeschakeld.
Display en verlichting → Display → Stijl hoofdmenu	Een stijl selecteren voor het scherm van het hoofdmenu.
Display en verlichting → Display → Snelmenu	De pop-uplijst met menuopties weergeven.
Display en verlichting → Display → Display bij kiezen nr.	De scherminstellingen bij het kiezen van een nummer aanpassen.
Display en verlichting → Display → Klokweergave	Selecteren welk type klok wordt weergegeven in de standby-stand.

Menu	Beschrijving
Display en verlichting → Display → Kleurinstelling	Een kleurpatroon selecteren voor de menustand.
Display en verlichting → Verlichting → Contrast	De helderheid van het scherm aanpassen aan wisselende lichtsituaties.
Display en verlichting → Verlichting → Tijd achtergrondverlichting	Selecteren hoe lang de achtergrondverlichting of het scherm aan blijft als de telefoon niet wordt gebruikt.
Display en verlichting → Verlichting → Toetsverlichting	Opties instellen voor de verlichting van het toetsenblok.
Telefoon → Taal	De taal selecteren waarin tekst op het scherm en in de T9-invoerstand wordt weergegeven.

Menu	Beschrijving
Telefoon → Sneltoetsen	De navigatietoetsen gebruiken als sneltoetsen om rechtstreeks vanuit de standby-stand bepaalde menu's te openen.
Telefoon → Eigen nummer	Uw eigen telefoonnummers bekijken of een naam toewijzen aan elk van deze nummers.
Telefoon → Automatische toetsvergrendeling	De telefoon instellen om automatisch het toetsenbord te vergrendelen wanneer het display wordt uitgezet.
Telefoon → Functie volumetoets	Instellen hoe de telefoon reageert als u [Volume] ingedrukt houdt wanneer u wordt gebeld.

Menu	Beschrijving
Telefoon → Cameratoets	Standaardfunctie instellen voor [ / ].
Telefoon → Aanraakgevoeligheid	Gevoeligheid van de toetsen instellen om niet-gedetecteerde toetsindrukken te voorkomen.
Telefoon → Feedback trilsignaal	De telefoon instellen op trillen bij indrukken van de functietoetsen.
Telefoon → PC-verbindingen	De USB-stand selecteren die moet worden gebruikt als u de telefoon op een ander apparaat aansluit via USB.
Oproepen	Opties instellen voor oproepfuncties.

Menu	Beschrijving
Beveiliging → Telefoonblokkering	Het telefoonwachtwoord activeren om uw telefoon te beschermen tegen ongeoorloofd gebruik.
Beveiliging → SIM-blokkering	De telefoon instellen om alleen met de huidige USIM- of SIM-kaart te werken door er een wachtwoord voor SIM-vergrendeling aan toe te wijzen.
Beveiliging → PIN-blokkering	Uw PIN-code activeren om uw USIM- of SIM-kaart te beschermen tegen ongeoorloofd gebruik.

Menu	Beschrijving
Beveiliging → Privacyblokkering	Toegang tot berichten, bestanden, oproepenlijsten, contactpersonen, agenda, notities en taken vergrendelen.
Beveiliging → FDN-modus	De telefoon instellen om de uitgaande oproepen te beperken tot een bepaald aantal nummers, als uw USIM- of SIM-kaart dit ondersteunt.
Beveiliging → Tel. wachtwoord wijzigen	Een nieuw telefoonwachtwoord instellen.
Beveiliging → PIN wijzigen	Een nieuwe PIN-code instellen.

Menu	Beschrijving
Beveiliging → PIN2 wijzigen	De PIN2-code wijzigen.
Beveiliging → Mobiel opsporen	Instellen dat door de telefoon een vooraf ingesteld opsporingsbericht naar uw vrienden of familie wordt verzonden wanneer iemand uw telefoon probeert te gebruiken met een andere USIM- of SIM-kaart. Deze functie is mogelijk niet beschikbaar, afhankelijk van de mogelijkheden die door uw serviceprovider worden ondersteund.

Menu	Beschrijving
Toepassingen	De instellingen aanpassen voor het gebruik van toepassingen die beschikbaar zijn op de telefoon.
Netwerk → Netwerk kiezen	Het netwerk selecteren dat wordt gebruikt tijdens roaming buiten uw eigen netwerk, of instellen dat het netwerk automatisch moet worden gekozen.
Netwerk → Netwerkmodus	Het netwerk selecteren dat u wilt gebruiken.
Netwerk → Voorkeursnetwerken	Een nieuw netwerk aan de lijst met voorkeursnetwerken toevoegen, als uw USIM- of SIM-kaart dit ondersteunt.

Menu	Beschrijving
Netwerk → Verbindingen	Profielen maken en aanpassen waarin de instellingen staan voor verbindingen tussen telefoon en netwerk.
Geheugen	Informatie bekijken over de hoeveelheid geheugen die momenteel in gebruik is. U kunt de geheugenkaart ook wissen.
Instellingen terugzetten	Gewijzigde instellingen terugzetten naar de oorspronkelijke instellingen van de telefoon.

Informatie met betrekking tot gezondheid en veiligheid

SAR-certificeringsinformatie

Dit type telefoon voldoet aan de eisen van de Europese Unie (EU) met betrekking tot blootstelling aan radiogolven.

De mobiele telefoon zendt en ontvangt radiosignalen. De telefoon is zodanig ontworpen en gefabriceerd dat de limieten die door de EU zijn vastgesteld voor blootstelling aan radiogolven, niet worden overschreden. Deze limieten maken deel uit van uitgebreide richtlijnen en geven aan welke niveaus van radiogolven (radiofrequentie-energie) zijn toegestaan en geen gevaar opleveren voor de volksgezondheid.

De richtlijnen zijn vastgesteld door onafhankelijke wetenschappelijke organisaties op basis van periodiek uitgevoerd en grondig geëvalueerd wetenschappelijk onderzoek. De vastgestelde limieten kennen een aanzienlijke veiligheidsmarge om de veiligheid van iedereen, ongeacht leeftijd en gezondheidstoestand, te kunnen garanderen.

De blootstellingsnorm voor mobiele telefoons wordt uitgedrukt in SAR (Specific Absorption Rate). De door de EU aanbevolen SAR-limiet is 2,0 W/kg.¹

De hoogste SAR-waarde voor dit type telefoon was 0,705 W/kg.

-
1. De SAR-limiet voor mobiele telefoons voor algemeen gebruik is 2,0 watt/kilogram (W/kg) als gemiddelde per tien gram lichaamsweefsel. In deze limiet is als extra zekerheid een aanzienlijke veiligheidsmarge ingebouwd waarbij ook rekening is gehouden met eventuele meetafwijkingen. SAR-waarden kunnen variëren, afhankelijk van de nationale rapportagevereisten en de netwerkband.

SAR-tests worden uitgevoerd onder normale gebruiksomstandigheden waarbij de telefoon met maximale signaalsterkte op alle geteste frequentiebanden uitzendt. Hoewel de SAR-waarde is vastgesteld op basis van de maximale signaalsterkte, kan het feitelijke SAR-niveau bij gebruik van de telefoon ver onder deze norm liggen.

De telefoon werkt namelijk met verschillende signaalsterkten en gebruikt nooit meer dan de sterkte die nodig is om het netwerk te kunnen bereiken. Over het algemeen geldt dat hoe dichterbij u bent van een basisstation, hoe lager de signaalsterkte van de telefoon is.

Voordat een nieuw type telefoon mag worden verkocht, moet worden aangetoond dat de telefoon voldoet aan de Europese R&TTE-richtlijn. Een van de belangrijkste voorwaarden die in deze richtlijn worden gesteld, is de bescherming van de gezondheid en veiligheid van de gebruiker en alle andere personen.

Voorschriften voor het gebruik van batterijen

- Gebruik nooit batterijen of opladers die beschadigd zijn.
- Gebruik de batterij alleen op de voorgeschreven manier.
- Als u de telefoon dicht bij het basisstation van een netwerk gebruikt, wordt er minder stroom verbruikt. De standby- en beltijd is sterk afhankelijk van de signaalsterkte van het mobiele netwerk en van de parameters die door de provider zijn ingesteld.
- De oplaadtijd van de batterij is afhankelijk van de resterende batterijlading en het gebruikte type batterij en oplader. De batterij kan honderden keren worden opgeladen en ontladen, maar na verloop van tijd gaat de kwaliteit van de batterij achteruit. Als de gebruikstijd (standby- en beltijd) steeds korter wordt, is het tijd om een nieuwe batterij te kopen.
- Een volledig opgeladen batterij die niet wordt gebruikt, wordt na verloop van tijd automatisch ontladen.
- Gebruik alleen batterijen en opladers die door Samsung zijn goedgekeurd. Als u de oplader niet gebruikt, moet u de stekker uit het stopcontact halen. Sluit de batterij niet langer dan een week op een oplader aan. Een batterij die wordt overladen, gaat minder lang mee.
- Extreem hoge en lage temperaturen hebben invloed op de laadcapaciteit van de batterij. Het kan nodig zijn de batterij eerst te laten afkoelen of opwarmen.
- Leg de batterij niet in een zeer warme of koude ruimte, bijvoorbeeld in de auto bij extreem zomer- of winterweer, om te voorkomen dat de capaciteit en levensduur van de batterij verminderen. Probeer de batterij altijd op kamertemperatuur te houden. Het kan zijn dat een telefoon met een zeer warme of koude batterij tijdelijk niet werkt, zelfs als de batterij volledig is opgeladen. Li-ion-batterijen werken met name niet goed bij temperaturen onder de 0 °C (32 °F).

- Voorkom kortsluiting in de batterij. Er kan kortsluiting ontstaan wanneer een metalen voorwerp, zoals een muntstuk, paperclip of pen, ervoor zorgt dat de + en – polen van de batterij (de metalen strips op de batterij) direct contact maken. Dit kan bijvoorbeeld gebeuren wanneer u een reservebatterij in uw jaszak of tas bewaart. Door kortsluiting kan de batterij (maar ook het voorwerp dat de kortsluiting veroorzaakt) beschadigd raken.
- Lever oude batterijen in bij een inzamelpunt voor batterijen. Gooi ze nooit bij het gewone afval en gooi ze niet in het vuur.

Verkeersveiligheid

Met een mobiele telefoon hebt u de mogelijkheid om bijna overal en altijd mondeling te communiceren. Dit grote voordeel brengt echter ook een belangrijke verantwoordelijkheid met zich mee, een verantwoordelijkheid die iedereen moet nemen.

Als u autorijdt, is het besturen van de auto uw eerste verantwoordelijkheid. Het niet-handsfree bellen tijdens het autorijden is dan ook in veel landen verboden.

Houd u aan de speciale voorschriften die gelden in het betreffende gebied of land, als u de mobiele telefoon tijdens het rijden wilt gebruiken.

Gebruiksomgeving

Houd u altijd aan speciale voorschriften en schakel de telefoon uit op plaatsen waar het gebruik van de telefoon niet is toegestaan of gevaar of storingen kan opleveren.

Wanneer u de telefoon of een van de accessoires op een ander apparaat wilt aansluiten, moet u de veiligheidsvoorschriften in de gebruiksaanwijzing bij dat apparaat nalezen. Gebruik alleen compatibele producten.

Evenals voor andere mobiele apparaten die radiosignalen uitzenden, geldt dat u deze telefoon voor een juiste werking en voor uw persoonlijke veiligheid alleen in de normale stand mag gebruiken (tegen uw oor, waarbij de antenne over uw schouder wijst).

Elektronische apparatuur

De meeste moderne elektronische apparaten zijn afgeschermd tegen radiosignalen. Er kunnen echter apparaten zijn die niet zijn afgeschermd tegen de radiosignalen van uw mobiele telefoon. Neem in dergelijke gevallen contact op met de fabrikant voor een andere oplossing.

Pacemakers

Fabrikanten van pacemakers adviseren om tussen een mobiele telefoon en een pacemaker een afstand van minimaal 15 cm aan te houden om storingen in de pacemaker te voorkomen. Deze aanbeveling stemt overeen met onafhankelijk onderzoek en aanbevelingen van Wireless Technology Research. Als u ook maar een vermoeden hebt dat er storingen optreden, moet u de telefoon onmiddellijk uitzetten.

Gehoorapparaten

Sommige digitale mobiele telefoons veroorzaken storingen in bepaalde gehoorapparaten. Als dit gebeurt, adviseren wij u contact op te nemen met de fabrikant van uw gehoorapparaat voor een andere oplossing.

Andere medische apparaten

Als u een ander medisch apparaat of hulpmiddel gebruikt, neemt u contact op met de fabrikant van dat apparaat om na te gaan of het afdoende afgeschermd is tegen externe radiosignalen.

U kunt ook uw huisarts of specialist om advies vragen. Schakel de telefoon uit in zorginstellingen waar het gebruik van mobiele telefoons niet is toegestaan.

Voertuigen

Radiosignalen kunnen invloed hebben op onjuist geïnstalleerde of onvoldoende afgeschermd elektronische systemen in motorvoertuigen. Neem hierover contact op met de fabrikant of dealer van uw auto.

Neem ook contact op met de fabrikant van de apparatuur die in uw auto is geïnstalleerd.

Verbod op mobiel bellen

Schakel de telefoon altijd uit op locaties waar is aangegeven dat het gebruik van mobiele telefoons niet toegestaan is.

Omgevingen met explosiegevaar

Schakel de telefoon uit in een omgeving met explosiegevaar en houd u aan alle voorschriften en instructies. Vonken kunnen in een dergelijke omgeving een explosie of brand veroorzaken met lichamelijk letsel of zelfs de dood tot gevolg.

Het wordt aangeraden de telefoon uit te schakelen bij een tankstation. Houd u aan de voorschriften met betrekking tot het gebruik van radioapparatuur in brandstofdepots (zowel voor opslag als distributie), chemische fabrieken en plaatsen waar met explosieven wordt gewerkt.

Het wordt niet altijd duidelijk aangegeven of er explosiegevaar is in een bepaalde omgeving. Denk bijvoorbeeld aan het benedendek van een schip, op- en overslaglocaties voor chemicaliën, voertuigen die op LPG rijden, omgevingen waar chemicaliën of kleine deeltjes in de lucht zitten, zoals kruitkorrels, stof of metaalpoeder, en elk ander gebied waar u normaal gesproken de motor van uw voertuig moet uitzetten.

Alarmnummer bellen

Evenals elke andere mobiele telefoon maakt deze telefoon gebruik van radiosignalen, mobiele en vaste netwerken en door de gebruiker ingestelde functies. Het is dan ook niet vanzelfsprekend dat u onder alle omstandigheden verbinding kunt krijgen. Vertrouw daarom voor essentiële communicatie, zoals voor medische noodgevallen, nooit alleen op uw mobiele telefoon.

U kunt alleen bellen of gebeld worden als de telefoon is ingeschakeld en u zich in een servicegebied met voldoende signaalsterkte bevindt. Het kan zijn dat het bellen van een alarmnummer niet in alle mobiele netwerken mogelijk is of niet mogelijk is wanneer bepaalde netwerkdiensten en/of telefoonfuncties zijn ingeschakeld. U kunt dit navragen bij uw provider.

Zo belt u een alarmnummer:

1. Zet de telefoon aan als dat nog niet het geval is.
2. Toets het alarmnummer in. Alarmnummers kunnen per land verschillen.
3. Druk op [Verzenden].

Als bepaalde functies zijn ingeschakeld, zoals het blokkeren van gesprekken, moet u deze functies misschien uitschakelen voordat u het alarmnummer kunt bellen. Raadpleeg hiervoor deze gebruiksaanwijzing of neem contact op met uw provider.

Overige belangrijke veiligheidsinformatie

- Laat de telefoon alleen door gekwalificeerde technici repareren of in een voertuig installeren. Onjuiste installatie of reparatie kan gevaar opleveren en kan ertoe leiden dat de garantie op de telefoon komt te vervallen.
- Controleer regelmatig of de telefoonapparatuur in uw auto goed is gemonteerd en naar behoren werkt.

- Bewaar of vervoer brandbare vloeistoffen en gassen en explosief materiaal niet in dezelfde ruimte als de telefoon of de onderdelen of accessoires van de telefoon.
- Als er een airbag in uw voertuig zit, moet u er rekening mee houden dat deze met flink veel kracht wordt opgeblazen. Plaats geen voorwerpen, dus ook niet de gemonteerde of draagbare telefoonapparatuur, in de ruimte rond de airbag of daar waar de airbag zal uitklappen. Als draadloze apparatuur niet op de juiste manier is geïnstalleerd, kan het opblazen van de airbag ernstig lichamelijk letsel veroorzaken.
- Schakel de telefoon uit voordat u in een vliegtuig stapt. Het gebruik van een mobiele telefoon in een vliegtuig kan gevaarlijk zijn voor de besturing van het vliegtuig en is daarom verboden.
- Als u zich niet aan deze voorschriften houdt, kan u het gebruik van mobiele diensten tijdelijk of permanent worden ontzegd en kunt u strafrechtelijk worden vervolgd.

Verzorging en onderhoud

De telefoon is een kwaliteitsproduct dat met vakmanschap is gemaakt en voorzichtig behandeld moet worden. Als u de volgende aanbevelingen opvolgt, wordt er aan de garantievoorwaarden voldaan en kunt u vele jaren plezier hebben van dit product.

- Houd de telefoon en alle bijbehorende onderdelen en accessoires buiten het bereik van kleine kinderen en huisdieren. Zij kunnen het apparaat beschadigen of stikken in de kleine onderdelen.
- Houd de telefoon droog. Regen, vocht en vloeistoffen bevatten mineralen die de elektronica aantasten.
- Raak de telefoon niet met natte handen aan. Hierdoor kunt u namelijk een elektrische schok krijgen. Ook kan de telefoon beschadigd raken.
- Gebruik of bewaar de telefoon niet in een stoffige, vieze ruimte, aangezien de bewegende onderdelen dan beschadigd kunnen raken.
- Bewaar de telefoon niet in een extreem warme ruimte. Door de hoge temperatuur gaan elektronische apparaten minder lang mee, kunnen batterijen beschadigd raken en kan het plastic kromtrekken of smelten.
- Bewaar de telefoon niet in een koude ruimte. Bij verplaatsing naar een warmere omgeving kan zich condens in de telefoon vormen, waardoor de elektronische componenten van de telefoon beschadigd kunnen raken.
- Zorg dat u de telefoon niet laat vallen of ergens tegen aan stoot. Als u ruw met de telefoon omgaat, kunnen de interne onderdelen beschadigd raken.
- Maak de telefoon niet schoon met bijtende schoonmaak- of oplosmiddelen. Veeg de telefoon af met een zachte doek.
- Verf de telefoon niet. Door de verf kunnen de bewegende onderdelen van het apparaat verstopt raken waardoor de telefoon niet meer goed werkt.

- Leg de telefoon niet in of op verwarmingsapparaten, zoals een magnetron, fornuis of radiator. De telefoon kan oververhit raken en ontploffen.
- Wanneer de telefoon of de batterij nat wordt, verandert het label in de telefoon dat waterschade aanduidt, van kleur. In dit geval valt de reparatie van de telefoon niet meer onder de garantie van de fabrikant, ook al is de garantietermijn nog niet verstreken.
- Gebruik de flitser of de verlichting van de telefoon niet vlakbij de ogen van mensen of dieren. Dit kan oogbeschadigingen opleveren.
- Gebruik alleen de meegeleverde of een andere goedgekeurde antenne. Niet-goedgekeurde antennes of aangepaste accessoires kunnen de telefoon beschadigen en ertoe leiden dat de telefoon niet meer voldoet aan de wettelijke bepalingen omtrent radioapparatuur.
- Als de telefoon, de batterij, de oplader of een van de accessoires niet goed werkt, gaat u ermee naar het dichtstbijzijnde geautoriseerde servicecentrum. Daar zal men u van advies dienen en indien nodig voor reparatie zorgen.

Conformiteitsverklaring (R&TTE-richtlijn)

Wij, **Samsung Electronics**

verklaren onder onze eigen verantwoordelijkheid dat het product

Mobiele GSM-telefoon : SGH-L170

waarop deze verklaring van toepassing is, voldoet aan de volgende standaarden en/of andere normatieve documenten.

Veiligheid	EN 60950-1: 2001 +A11:2004
EMC	EN 301 489-01 V1.5.1 (11-2004)
	EN 301 489-07 V1.2.1 (08-2002)
	EN 301 489-17 V1.2.1 (08-2002)
	EN 301 489-24 V1.2.1 (11-2002)
SAR	EN 50360:2001 EN 62209-1:2006
Netwerk	EN 301 511 V9.0.2 (03-2003)
	EN 300 328 V1.6.1 (11-2004)
	EN 301 908-1 V2.2.1 (10-2003)
	EN 301 908-2 V2.2.1 (10-2003)

Hierbij verklaren we dat [alle essentiële radiotests zijn uitgevoerd en dat] bovengenoemd product voldoet aan alle essentiële eisen die er in Richtlijn 1999/5/EC aan worden gesteld.

De conformiteitsbeoordelingsprocedure waarnaar wordt verwezen in Artikel 10 en die wordt beschreven in Bijlage [IV] van Richtlijn 1999/5/EC is uitgevoerd in samenwerking met de volgende aangemelde instantie(s):

BABT, Balfour House, Churchfield Road,
Walton-on-Thames, Surrey, KT12 2TD, UK*
Kenmerk: 0168

CE0168

De technische documentatie wordt beheerd door:

Samsung Electronics QA Lab.

en wordt op verzoek ter beschikking gesteld.

(Vertegenwoordiging in de EU)

Samsung Electronics Euro QA Lab.
Blackbushe Business Park, Saxony Way,
Yateley, Hampshire, GU46 6GG, UK*
2007.11.29

Yong-Sang Park / Verkoopmanager



(plaats en datum van uitgifte)

(naam en handtekening van bevoegde persoon)

* Dit is niet het adres van het Samsung Service Center. Zie de garantiekaart of neem contact op met de winkel waar u de telefoon hebt aangeschaft voor het adres van het Samsung Service Center.