

- * Sommige beschrijvingen in deze gebruiksaanwijzing kunnen afwijken van uw telefoon.
Dit is afhankelijk van het land waar u de telefoon gekocht heeft, de geïnstalleerde software of uw serviceprovider.
- * Uw telefoon en de accessoires kunnen afwijken van de afbeeldingen in deze gebruiksaanwijzing.
Dit is afhankelijk van het land waar u de telefoon gekocht heeft.
- * Drukfouten voorbehouden.

SAMSUNG ELECTRONICS



World Wide Web
<http://www.samsungmobile.com>

Printed in Korea
Code No.:GH68-13381A
Dutch. 07/2007. Rev. 1.0



SGH-F200

Gebruiksaanwijzing





Belangrijke veiligheidsinformatie



Het niet opvolgen van deze richtlijnen kan tot gevaarlijke situaties leiden en kan in strijd met de wet zijn.

Copyrightgegevens

- Bluetooth® is overal ter wereld een geregistreerd handelsmerk van Bluetooth SIC, Inc.
Bluetooth QD ID: B012678
- Windows Media Player® is een geregistreerd handelsmerk van Microsoft Corporation.

Verkeersveiligheid voor alles

Gebruik de telefoon niet tijdens het rijden. Parkeer eerst de auto.

Uitschakelen bij het tanken

Gebruik de telefoon niet bij een tankstation of in de buurt van brandstoffen of chemicaliën.

Uitschakelen in een vliegtuig

Mobiele telefoons kunnen storingen in elektronische systemen veroorzaken. Het gebruik ervan in vliegtuigen is gevaarlijk en niet toegestaan.

Uitschakelen in de nabijheid van medische apparatuur

In ziekenhuizen en andere zorginstellingen wordt vaak apparatuur gebruikt die niet bestand is tegen externe radiosignalen. Houd u aan alle geldende regels of voorschriften.

Storingen

De werking van een mobiele telefoon kan worden verstoord door de radiosignalen van andere apparatuur.

Speciale voorschriften

Houd u aan speciale voorschriften en zet de telefoon uit op plaatsen waar het gebruik van de telefoon niet is toegestaan of gevaar of storingen kan opleveren.


Waterbestendigheid

De telefoon is niet waterbestendig. Zorg ervoor dat de telefoon droog blijft.

Stand van de telefoon

Gebruik de telefoon alleen in de normale stand (tegen uw oor). Vermijd onnodig contact met de antenne als de telefoon is ingeschakeld.

Alarmnummer bellen

Toets het alarmnummer in en druk op .

De telefoon buiten het bereik van kleine kinderen houden

Houd de telefoon en alle bijbehorende onderdelen en accessoires buiten het bereik van kleine kinderen.

Accessoires en batterijen

Gebruik alleen door Samsung goedgekeurde accessoires en batterijen, zoals headsets en datakabels voor de pc. Het gebruik van niet-goedgekeurde accessoires kan de telefoon beschadigen en kan gevaarlijk zijn.

- De telefoon kan ontploffen als u de batterij vervangt door een batterij van een onjuist type.
- Gooi oude batterijen weg volgens de geldende richtlijnen.



Uw gehoor kan bij langdurige blootstelling aan een hoog volume door een headset worden beschadigd.

Deskundige technische service


Laat het onderhoud van de telefoon altijd over aan gekwalificeerde technici.

Zie "Informatie met betrekking tot gezondheid en veiligheid" op pagina 44 voor meer informatie over veiligheid.

Over deze gebruiksaanwijzing

In deze gebruiksaanwijzing wordt op een beknopte manier uitgelegd hoe u de telefoon moet gebruiken.

In deze gebruiksaanwijzing worden de volgende pictogrammen gebruikt:

- Deze informatie heeft betrekking op de veiligheid of de functies van de telefoon. Neem deze informatie zorgvuldig door.
- U moet op de navigatietoetsen drukken om naar de betreffende optie te gaan en deze vervolgens selecteren.
- [] Een toets op de telefoon. Voorbeeld: []
- < > Een functietoets, waarvan de functie op het scherm van de telefoon wordt weergegeven. Voorbeeld: < **Menu** >



- **Synchroniseren met Windows Media Player**

U kunt muziekbestanden rechtstreeks vanuit Windows Media Player overbrengen naar uw telefoon.

Speciale functies op uw telefoon



- **MP3-speler**

U kunt uw telefoon gebruiken als MP3-speler om muziekbestanden af te spelen. Terwijl u naar muziek luistert, kunt u andere functies van de telefoon gebruiken.



- **FM-radio**

U kunt naar uw favoriete radiostations luisteren, waar en wanneer u maar wilt.



- **Vliegtuigstand**

Wanneer u per vliegtuig reist, kunt u uw telefoon in de vliegtuigstand zetten om de niet-draadloze functies te gebruiken.



- **Bluetooth**

Met behulp van de draadloze Bluetooth-technologie kunt u mediabestanden en persoonlijke gegevens verzenden en verbinding maken met andere apparaten.



- **Webbrowser**

U kunt draadloos verbinding maken met internet zodat u de meest actuele informatie en diverse media-items kunt ophalen.



- **MMS (Multimedia Message Service)**

U kunt MMS-berichten met een combinatie van tekst, afbeeldingen, videoclipen en geluiden verzenden en ontvangen.



- **SOS-bericht**

In geval van nood kunt u een SOS-bericht naar uw familie of vrienden verzenden.



- **Spraakrecorder**

U kunt memo's of geluidsfragmenten opnemen.

Uitpakken 6

Overzicht van de onderdelen

Aan de slag 6

De eerste stappen bij de bediening van de telefoon

| | |
|---|----|
| De telefoon in elkaar zetten en opladen | 6 |
| De telefoon in- en uitschakelen..... | 7 |
| Onderdelen van de telefoon..... | 7 |
| Toetsen en symbolen | 8 |
| Toegang tot menufuncties..... | 12 |
| Tekst ingeven..... | 12 |
| De instellingen van de telefoon wijzigen..... | 14 |
| Een optionele geheugenkaart gebruiken..... | 16 |

Andere functies van de telefoon gebruiken 18

Aan de slag met oproepfuncties, de MP3-speler, de webbrowser en andere speciale functies

| | |
|--------------------------------------|----|
| Bellen of oproepen beantwoorden..... | 18 |
| Muziekbestanden afspelen | 19 |
| Luisteren naar de FM-radio | 24 |
| Surfen op internet | 25 |
| De telefoonlijst gebruiken..... | 26 |
| Berichten verzenden | 27 |
| Berichten bekijken..... | 28 |
| Bluetooth gebruiken | 29 |

Menuopties 31

Een overzicht van alle menuopties

Informatie met betrekking tot gezondheid en veiligheid 44

Overzicht van de menuopties

Druk in de standby-stand op **<Menu>** om de menustand te activeren.

1 Oproepenlijsten

- 1 Laatste oproepen
- 2 Gemiste oproepen
- 3 Uitgaande oproepen
- 4 Ontvangen oproepen
- 5 Alles verwijderen
- 6 Oproepbeheer

2 Telefoonlijst

- 1 Contactpersonen
- 2 Contact toevoegen
- 3 Groep
- 4 Snelkiezen
- 5 Mijn visitekaartje
- 6 Eigen nummers
- 7 Beheer
- 8 Servicenummers¹

3 MP3-speler²

4 Browser

- 1 Startpagina
- 2 URL invoeren
- 3 Favorieten
- 4 Opgeslagen pagina's
- 5 Geschiedenis
- 6 Browserinstellingen

5 Berichten

- 1 Bericht maken
- 2 Mijn berichten
- 3 Standaardberichten
- 4 Alles verwijderen
- 5 Instellingen
- 6 SOS-berichten
- 7 Geheugenstatus

6 Mijn bestanden

- 1 Afbeeldingen
- 2 Video's
- 3 Muziek²
- 4 Geluiden
- 5 Andere bestanden
- 6 Geheugenkaart²
- 7 Geheugenstatus

7 Extra's

- 1 FM-radio
- 2 Agenda
- 3 Spraakrecorder
- 4 Wereldklok
- 5 Alarm
- 6 Calculator
- 7 Omrekenen
- 8 Timer
- 9 Stopwatch
- 10 Notitie
- 11 SIM-AT¹

8 Instellingen

- 1 Tijd en datum
- 2 Telefoon
- 3 Display
- 4 Geluid
- 5 Verlichting
- 6 Muziekinstellingen
- 7 Netwerkdiensten
- 8 Bluetooth
- 9 Beveiliging
- 10 Verbinding
- 11 Instellingen terugzetten

-
1. Deze optie is alleen beschikbaar als uw SIM-kaart dit ondersteunt.
 2. Deze optie is alleen beschikbaar als er een geheugenkaart is geplaatst.

Uitpakken

Overzicht van de onderdelen

- Telefoon
- Reisadapter
- Batterij
- Gebruiksaanwijzing

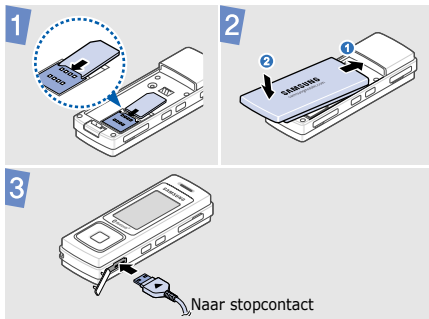
Bij de plaatselijke Samsung-dealer zijn diverse accessoires verkrijgbaar.

- De onderdelen die bij de telefoon worden meegeleverd en de accessoires die verkrijgbaar zijn bij de Samsung-dealer, kunnen per land en per provider verschillen.

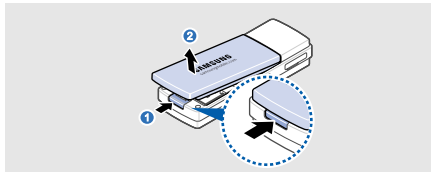
Aan de slag

De eerste stappen bij de bediening van de telefoon

De telefoon in elkaar zetten en opladen



De batterij uit de telefoon halen



De telefoon in- en uitschakelen

Inschakelen

1. Open de telefoon.
2. Houd [📞] ingedrukt.
3. Geef, indien nodig, de pincode in en druk op **<OK>**.

Uitschakelen

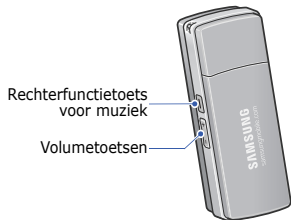
1. Open de telefoon.
2. Houd [📞] ingedrukt.

Onderdelen van de telefoon

Als de telefoon geopend is



Als de telefoon gesloten is



Toetsen en symbolen

Toetsen



In de standby-stand: rechtstreeks uw favoriete menuopties openen.
In de menustand: door de menuopties bladeren.



In de standby-stand: de webbrowser starten. Met de telefoon gesloten: ingedrukt houden om de MP3-speler in of uit te schakelen.
In de menustand: de gemarkeerde menuoptie selecteren of de invoer bevestigen.



De functie uitvoeren die wordt weergegeven op de onderste regel van het display.



Bellen of oproepen beantwoorden.
In de standby-stand: recent gebelde nummers of nummers waarvan u een oproep hebt gemist of ontvangen, weergeven.



Tekens op het display of items in een toepassing verwijderen.



Ingedrukt houden om de telefoon in of uit te schakelen.
Een oproep beëindigen.
In de menustand: invoer annuleren en teruggaan naar de standby-stand.



Cijfers, letters en enkele speciale tekens ingeven.
In de standby-stand: [**1**] ingedrukt houden om verbinding te maken met de voicemailserver. Houd [**0**] ingedrukt om een internationale toegangscode in te geven.



Speciale tekens ingeven of speciale functies uitvoeren.
In de standby-stand: [**#**] ingedrukt houden om de stille stand in of uit te schakelen. Houd [*****] ingedrukt om een pauze tussen nummers in te geven.



Het volume van de telefoon regelen.



De functie uitvoeren die weergegeven wordt in de rechterhoeken van de MP3-speler of van het radioscherm.



Bij gebruik van de MP3-speler en de radio, met de telefoon gesloten: ingedrukt houden om de toetsen te vergrendelen.

Symbolen

De volgende symbolen kunnen bovenaan op het scherm worden weergegeven om de status van de telefoon aan te duiden. De symbolen op het display kunnen per land en provider verschillen.



Signaalsterkte



Gesprek gaande



Buiten bereik van uw servicegebied of in vliegtuigstand



Functie voor SOS-berichten ingeschakeld



Alarm ingesteld






Muziek wordt afgespeeld



Afspelen van muziek is onderbroken



Nieuw bericht:

-  : SMS- of MMS-bericht
-  : Voicemail
-  : Configuratiebericht



Doorschakelfunctie ingeschakeld

| | |
|---|---|
|  | Bluetooth ingeschakeld |
|  | Headset of Bluetooth-carkit voor handsfree bellen aangesloten |
|  | GPRS-netwerk |
|  | Er wordt verbinding gemaakt met het GPRS-netwerk |
|  | Gegevensoverdracht in een GPRS-netwerk |
|  | Geheugenkaart geplaatst |
|  | Thuiszone |
|  | Kantoorzone |
|  | Roamingnetwerk |

| | |
|---|--|
|  | Verbonden met een beveiligde webpagina |
|  | Stille stand (trillen) |
|  | Stille stand (dempen) |
|  | Microfoon uit tijdens een gesprek |
|  | Fluisterstand, tijdens een gesprek |
|  | FM-radio aan |
|  | Belsignaal ingesteld op trillen |
|  | Batterijsterkte |

Toegang tot menufuncties

Een optie selecteren

1. Druk op de gewenste functietoets.
2. Druk op de navigatietoetsen om naar de vorige of volgende optie te gaan.
3. Druk op **<Kies>**, **<OK>** of [Midden] om de weergegeven functie of de gemarkeerde optie te bevestigen.
4. Druk op **<Terug>** om één niveau omhoog te gaan.
Druk op [>] om terug te keren naar de standby-stand.

Menu- nummers gebruiken

Druk op de cijfertoets die overeenkomt met de gewenste optie.

Tekst ingeven

Tekst- invoerstand wijzigen

- Houd [*****] ingedrukt om te wisselen tussen de T9-stand en de ABC-stand.
- Druk op [*****] om te wisselen tussen hoofdletters en kleine letters of om naar de cijferstand te gaan.
- Houd [**#**] ingedrukt om naar de symboolstand te gaan.

| | |
|-----------|--|
| ABC-stand | <p>Een woord ingeven: Druk op de desbetreffende toets totdat het gewenste teken op het display wordt weergegeven.</p> |
| T9-stand | <p>Een woord ingeven:</p> <ol style="list-style-type: none"> 1. Druk op [2] t/m [9] om te beginnen met het ingeven van een woord. 2. Geef het hele woord in voordat u tekens wijzigt of verwijdert. |

| | |
|--------------|--|
| | <p>3. Als het woord juist wordt weergegeven, drukt u op [#] om een spatie in te voegen. Als dat niet het geval is, drukt u op [0] om alternatieve woorden weer te geven.</p> |
| Cijferstand | Druk op de gewenste cijfertoetsen. |
| Symboolstand | Druk op de cijfertoets die overeenkomt met het gewenste symbool. |

Andere bewerkingen

- Druk op [**1**] om leestekens of speciale tekens in te geven.
- Druk op [**#**] om een spatie in te voegen.
- Druk op de navigatietoetsen om de cursor te verplaatsen.
- Druk op [**C**] om tekens één voor één te verwijderen.
- Houd [**C**] ingedrukt om het hele display leeg te maken.

De instellingen van de telefoon wijzigen

Displaytaal

1. Druk in de standby-stand op **<Menu>** en selecteer **Instellingen** → **Telefoon** → **Taal**.
2. Selecteer een taal.

Beltoon

1. Druk in de standby-stand op **<Menu>** en selecteer **Instellingen** → **Geluid** → **Inkomende oproep** → **Beltoon**.
2. Selecteer een beltooncategorie.
3. Selecteer een beltoon.
4. Druk op **<Opslaan>**.

Toetstoon- volume

Druk in de standby-stand op [+/-] om het toetstoonvolume aan te passen.

Achtergrond standby- stand

1. Druk in de standby-stand op <Menu> en selecteer **Instellingen** → **Display** → **Achtergrond** → **Hoofddisplay**.
2. Selecteer een categorie.
3. Selecteer een afbeelding of een video.
4. Druk op <Kies>.
5. Druk op <Opslaan>.

Kleur menustand

1. Druk in de standby-stand op <Menu> en selecteer **Instellingen** → **Display** → **Kleurpatroon**.
2. Selecteer een kleurpatroon.

Sneltoetsen voor menu's

1. Druk in de standby-stand op <Menu> en selecteer **Instellingen** → **Telefoon** → **Sneltoetsen**.
2. Selecteer een toets.
3. Selecteer het menu dat u aan de toets wilt toewijzen.

Stille stand

U kunt de telefoon in de stille stand zetten om te voorkomen dat u andere mensen stoort. Houd in de standby-stand [#] ingedrukt.

Telefoon- vergrendeling

1. Druk in de standby-stand op <Menu> en selecteer **Instellingen** → **Beveiliging** → **Telefoon vergrendelen**.
2. Selecteer **Inschakelen**.
3. Geef een nieuw wachtwoord van vier tot acht cijfers in en druk op <OK>.
4. Geef het nieuwe wachtwoord nogmaals in en druk op <OK>.

Een optionele geheugenkaart gebruiken

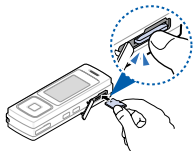
Belangrijke informatie over de geheugenkaart

- Door regelmatig naar een geheugenkaart te schrijven of gegevens daarop te wissen, verkort u de levensduur van de kaart.
- Verwijder een geheugenkaart niet uit de telefoon en schakel de telefoon niet uit terwijl de gegevens erop worden gebruikt of overgebracht. Hierdoor kunnen gegevens verloren gaan en/of kan de kaart of de telefoon beschadigd raken.

-
- Stel geheugenkaarten niet bloot aan schokken.
 - Raak de aansluitpunten van een geheugenkaart niet aan met uw vingers of met metalen voorwerpen. Veeg, indien nodig, geheugenkaarten schoon met een zachte doek.
 - Houd geheugenkaarten buiten het bereik van kleine kinderen en huisdieren.
 - Stel geheugenkaarten niet bloot aan elektrostatische ontlading en/of elektrische storingen.

Een geheugenkaart plaatsen

1. Plaats de kaart in de kaartsleuf, met het etiket naar boven.



2. Duw de kaart aan totdat deze vastklikt.

De geheugenkaart verwijderen



1. Druk op de kaart zodat deze los komt uit de telefoon.
2. Haal de kaart uit de sleuf.

Andere functies van de telefoon gebruiken



Aan de slag met oproepfuncties, de MP3-speler, de webbrowser en andere speciale functies

Bellen of oproepen beantwoorden

Bellen


1. Geef in de standby-stand het netnummer en abonneenummer in.
2. Druk op [].
Druk op [**+/-**] om het volume te regelen.
3. Druk op [] om het gesprek te beëindigen.

Een oproep beantwoorden

1. Druk op [] wanneer de telefoon overgaat.
2. Druk op [] om het gesprek te beëindigen.

Multiparty-gesprekken voeren

1. Bel tijdens een gesprek de tweede deelnemer.
Het eerste telefoongesprek wordt in de wacht gezet.
2. Druk op **<Opties>** en selecteer **Deelnemen**.
3. Herhaal stap 1 en 2 als u meer deelnemers wilt toevoegen.

-
4. Tijdens een multipartygesprek hebt u de volgende mogelijkheden:
 - Druk op <**Opties**> en selecteer **Kies deelnemer**
→ **Privé** om een privégesprek met een andere deelnemer te voeren.
 - Druk op <**Opties**> en selecteer **Kies deelnemer**
→ **Verwijderen** om een deelnemer te verwijderen.
 5. Druk op [] om het multipartygesprek te beëindigen.

Muziekbestanden afspelen

Muziek- bestanden voorbereiden

U kunt muziekbestanden afspelen vanaf een geheugenkaart. Om bestanden naar een geheugenkaart te kopiëren, kunt u de volgende methoden gebruiken:

- Draadloos downloaden van internet.
- Downloaden vanaf een computer met het optionele Samsung PC Studio. Raadpleeg de gebruiksaanwijzing voor Samsung PC Studio.
- Ontvangen via Bluetooth.

- Kopiëren naar een geheugenkaart. Zie het volgende gedeelte.
- Muziekbestanden synchroniseren met Windows Media Player. Zie pagina 21.

Muziekbestanden naar een geheugenkaart kopiëren.

1. Plaats een geheugenkaart in de telefoon.
2. Druk in de standby-stand op <**Menu**> en selecteer **Instellingen** → **Telefoon** → **USB instellen** → **Massaopslag**.
3. Sluit de telefoon aan op uw computer met een als optie verkrijgbare pc-datakabel.

4. Selecteer **Map openen en bestanden weergeven** als er op uw computer een pop-upvenster wordt geopend.
5. Kopieer bestanden van de computer naar de geheugenkaart.
6. Wanneer de synchronisatie is voltooid, koppelt u de telefoon los van de computer.
7. Druk op <**Ja**> om afspeellijsten bij te werken met gekopieerde bestanden.

Synchroniseren met Windows Media Player

U kunt muziekbestanden naar de telefoon kopiëren door deze te synchroniseren met Windows Media Player 11.


1. Druk in de standby-stand op <**Menu**> en selecteer **Instellingen** → **Telefoon** → **USB instellen** → **Mediaspeler**.
2. Sluit de telefoon aan op uw computer met een optionele pc-datakabel.
3. Selecteer **Mediabestanden met apparaat synchroniseren** als er op uw computer een pop-upvenster wordt geopend.

4. Geef de naam van uw telefoon in en klik op **Voltooien**.
5. Selecteer de gewenste muziekbestanden en sleep deze naar de synchronisatielijst.
6. Klik op **Synchronisatie starten**.
7. Wanneer de synchronisatie is voltooid, koppelt u de telefoon los van de computer.

**Muziek-
bestanden
afspelen**

1. Sluit de telefoon en houd [Midden] ingedrukt.
2. Wanneer de Wizard Muziek instellen is geopend, kunt u de instellingen van de MP3-speler aanpassen door de instructies op het scherm te volgen.
Nadat de configuratie is voltooid, wordt de lijst met muziekcategorieën weergegeven.
3. Selecteer **Alles** → een muziekbestand en druk op [Midden] om muziek af te spelen.
4. Tijdens het afspelen kunt u de volgende toetsen gebruiken:

- Midden: hiermee kunt u het afspelen onderbreken of hervatten.
- Links: afspelen opnieuw beginnen. Druk hierop binnen 3 seconden nadat het afspelen is begonnen om terug te gaan naar het vorige bestand. Houd deze toets ingedrukt om terug te gaan in een bestand.
- Rechts: hiermee gaat u naar het volgende bestand. Houd deze toets ingedrukt om vooruit te gaan in een bestand.

-
- **+/-**: hiermee regelt u het volume.
 - : hiermee opent u de huidige afspeellijst.
 - : hiermee opent u opties voor de MP3-speler.
 - **HOLD**: door deze toets ingedrukt te houden schakelt u de toetsvergrendeling in of uit.
5. Houd [Midden] ingedrukt om de MP3-speler uit te schakelen.

Een afspeellijst maken

1. Druk in het MP3-scherm op  en selecteer **Afspeellijst openen** → **Mijn muziek**.
2. Druk op  en selecteer **Afspeellijst maken**.
3. Druk op  om terug te keren naar de lijst met muziekcategorieën.
4. Selecteer een muziekcategorie en blader naar een muziekbestand.
5. Druk op  en selecteer **Aan afspeellijst toevoegen** → **Geselecteerd** of **Meerdere**.

6. Als u **Meerdere** hebt gekozen, selecteert u de gewenste bestanden en drukt u op [Midden].
7. Druk op < > om de toegevoegde afspeellijst te selecteren en vervolgens op [Midden].
8. Open de toegevoegde afspeellijst en druk op [Midden] om muziek af te spelen.

Luisteren naar de FM-radio

Naar de radio luisteren

1. Sluit de connector van de meegeleverde headset aan op het multifunctionele aansluitpunt op de telefoon.
2. Druk in de standby-stand op <**Menu**> en selecteer **Extra's** → **FM-radio**.
3. Sluit de telefoon.
4. Druk op [Midden] om de radio in te schakelen.
5. Druk op [Links] of [Rechts] om naar beschikbare radiostations te zoeken.
6. Druk op [Midden] om de radio uit te schakelen.

Radiostations opslaan

Bij automatisch afstemmen:

1. Druk vanuit het radioscherm op .
2. Druk op en selecteer **Zelf afstemmen**.
De beschikbare radiostations worden automatisch opgeslagen.

Bij handmatig afstemmen:

1. Druk vanuit het radioscherm op [Links] of [Rechts] om het gewenste radiostation te vinden.
2. Druk op en selecteer **Toevoegen aan vooringestelde kanalen**.

Surfen op internet

De webbrowser starten

Druk in de standby-stand op [Midden]. De startpagina van uw serviceprovider wordt geopend.

Navigeren op internet

- Druk op [Omhoog] of [Omlaag] om door de browseritems te bladeren.
- Druk op [Midden] om een item te selecteren.
- Druk op Terug om terug te gaan naar de vorige pagina.
- Druk op Opties om de browseropties weer te geven.

De telefoonlijst gebruiken

Een contactpersoon toevoegen

1. Geef in de standby-stand een telefoonnummer in en druk op <**Opties**>.
2. Selecteer **Contactpersoon opslaan** → een geheugenlocatie → **Nieuw**.
3. Selecteer bij **Telefoon** het soort nummer.
4. Geef de gegevens voor de contactpersoon in.
5. Druk op <**Opslaan**> of op [Midden] om de contactpersoon op te slaan.

Contactpersoon opzoeken

1. Druk in de standby-stand op <**Contact**>.
2. Geef de eerste letters van de gewenste naam in.
3. Selecteer een contactpersoon.
4. Blader naar een nummer en druk op [↶] om te bellen of op [Midden] om de contactgegevens te wijzigen.

Berichten verzenden

Een SMS-bericht verzenden

1. Druk in de standby-stand op <Menu> en selecteer **Berichten** → **Bericht maken** → **SMS-bericht**.
2. Geef de berichttekst in.
3. Druk op <Opties> en selecteer **Opslaan en verzenden** of **Alleen verzenden**.
4. Geef een telefoonnummer in.
5. Druk op [Midden] om het bericht te verzenden.

Een MMS-bericht verzenden

1. Druk in de standby-stand op <Menu> en selecteer **Berichten** → **Bericht maken** → **MMS-bericht**.
2. Selecteer **Onderwerp**.
3. Geef het onderwerp van het bericht in en druk op [Midden].
4. Selecteer **Afbeelding of video** en voeg een afbeelding of een beeldfragment toe.
5. Selecteer **Geluid** en voeg een geluidsfragment toe.
6. Selecteer **Tekst**.

7. Geef de tekst van het bericht in en druk op [Midden].
8. Druk op <**Opties**> en selecteer **Verzenden**.
9. Geef een telefoonnummer of e-mailadres in.
10. Druk op [Midden] om het bericht te verzenden.

Berichten bekijken

Een SMS-bericht bekijken

1. Druk in de standby-stand op <**Menu**> en selecteer **Berichten** → **Mijn berichten** → **Postvak IN**.
2. Selecteer een SMS-bericht.

Een MMS-bericht bekijken

1. Druk in de standby-stand op <**Menu**> en selecteer **Berichten** → **Mijn berichten** → **Postvak IN**.
2. Selecteer een MMS-bericht.

Bluetooth gebruiken

De telefoon is uitgerust met Bluetooth-technologie waardoor u de telefoon draadloos met andere Bluetooth-apparaten kunt verbinden zodat hiertussen gegevensuitwisseling mogelijk is. Ook kunt u hierdoor handsfree spreken en de telefoon op afstand bedienen.

Bluetooth activeren

1. Druk in de standby-stand op **<Menu>** en selecteer **Instellingen** → **Bluetooth** → **Activering** → **Aan**.
2. Selecteer **Zichtbaarheid van mijn telefoon** → **Aan** zodat andere apparaten uw telefoon kunnen vinden.

Een Bluetooth-apparaat zoeken en koppelen

1. Druk in de standby-stand op **<Menu>** en selecteer **Instellingen** → **Bluetooth** → **Mijn apparaten** → **Nieuw apparaat zoeken**.
2. Selecteer een apparaat.
3. Toets uw Bluetooth-pincode of de Bluetooth-pincode (indien aanwezig) van het andere apparaat in en druk op **<OK>**.
Als de eigenaar van het andere apparaat dezelfde code intoetst, zijn de apparaten gekoppeld.

Gegevens verzenden

1. Open een toepassing, bijvoorbeeld **Telefoonlijst**, **Mijn bestanden**, **Agenda** of **Notitie**.
2. Selecteer een item.
3. Druk op **<Opties>** en selecteer **Verzenden via** → **Bluetooth**.
4. Voor het verzenden van een contactpersoon selecteert u welke gegevens moeten worden verzonden.
5. Zoek en selecteer een apparaat.
6. Geef, indien nodig, de Bluetooth-pincode in en druk op **<OK>**.

Gegevens ontvangen

1. Als een apparaat toegang probeert te krijgen tot uw telefoon, drukt u op **<Ja>** om de verbinding toe te staan.
2. Druk, indien nodig, op **<Ja>** om te bevestigen dat u gegevens wilt ontvangen.

Menuopties

Een overzicht van alle menuopties

In dit hoofdstuk vindt u korte beschrijvingen van de menuopties van uw telefoon.

Oproepenlijsten

| Menu | Beschrijving |
|---|---|
| Laatste oproepen, Gemiste oproepen, Uitgaande oproepen, Ontvangen oproepen | De meest recente uitgaande, ontvangen of gemiste oproepen bekijken. |
| Alles verwijderen | Alle gegevens van elk type oproep wissen. |

| Menu | Beschrijving |
|---------------------------------------|---|
| Oproepbeheer → Gespreksduur | De tijdsduur van uitgaande en ontvangen oproepen bekijken. |
| Oproepbeheer → Gesprekskosten | De kosten van uw gesprekken bekijken, indien dit wordt ondersteund door uw SIM-kaart. |
| Oproepbeheer → Te weigeren nummers | Een lijst met telefoonnummers maken van bellers van wie oproepen moeten worden geweigerd. |

Telefoonlijst

| Menu | Beschrijving |
|-------------------|--|
| Contactpersonen | Contactinformatie opzoeken die in de telefoonlijst is opgeslagen. |
| Contact toevoegen | Een nieuwe contactpersoon toevoegen aan de telefoonlijst. |
| Groep | Uw contactpersonen indelen in belgroepen. |
| Snelkiezen | Een snelkeuzetoets toewijzen aan de telefoonnummers die u het meeste belt. |

| Menu | Beschrijving |
|--------------------|---|
| Mijn visitekaartje | Een visitekaartje maken en naar andere mensen verzenden. |
| Eigen nummers | Uw eigen telefoonnummers bekijken of een naam toewijzen aan elk van deze nummers. |
| Beheer | Contactpersonen in de telefoonlijst beheren of de standaardinstellingen voor de telefoonlijst wijzigen. |

| Menu | Beschrijving |
|-----------------|--|
| Service nummers | De lijst met servicenummers bekijken die door de provider zijn toegewezen, indien uw SIM-kaart deze functie ondersteunt. |

MP3-speler

Toegang tot al uw muziekbestanden, per criterium gesorteerd. Hier kunt u de bestanden afspelen. Ook kunt u uw eigen afspeellijst samenstellen.

Browser

| Menu | Beschrijving |
|--------------|---|
| Startpagina | De telefoon verbinding laten maken met het netwerk en de startpagina van de internetprovider laden. |
| URL invoeren | Een URL ingeven en naar de desbetreffende website gaan. |
| Favorieten | URL's opslaan zodat u snel en gemakkelijk naar een website kunt gaan. |

| Menu | Beschrijving |
|---------------------|--|
| Opgeslagen pagina's | De lijst met pagina's openen die u hebt opgeslagen tijdens het surfen. |
| Geschiedenis | Een lijst weergeven met webpagina's die u onlangs hebt geopend. |
| Browserinstellingen | Hiermee leegt u het buffergeheugen, verwijdert u cookies of wijzigt u de weergave-instellingen van de browser. U kunt ook een verbindingsprofiel selecteren voor draadloos surfen op internet. |

Berichten

| Menu | Beschrijving |
|--------------------|--|
| Bericht maken | SMS- of MMS-berichten maken en verzenden. |
| Mijn berichten | Berichten openen die u hebt ontvangen of verzonden, of waarvan het verzenden is mislukt. |
| Standaardberichten | Standaardberichten maken en gebruiken voor berichten of passages die u veel gebruikt. |
| Alles verwijderen | Alle berichten tegelijkertijd uit alle berichtenmappen verwijderen. |

| Menu | Beschrijving |
|---------------|---|
| Instellingen | Opties instellen voor het gebruik van de berichtendiensten. |
| SOS-berichten | Opties opgeven voor het verzenden en ontvangen van een SOS-bericht. U kunt een SOS-bericht verzenden door viermaal op [+/-] te drukken. Op dat moment moet de telefoon gesloten zijn en moeten de toetsen vergrendeld zijn. |

| Menu | Beschrijving |
|----------------|---|
| Geheugenstatus | Informatie bekijken over de hoeveelheid geheugen die momenteel in gebruik is. |

Mijn bestanden

| Menu | Beschrijving |
|---|--|
| Afbeeldingen, Video's, Geluiden, Andere bestanden | Mediabestanden en andere bestanden openen die zijn opgeslagen in het telefoongeheugen. |

| Menu | Beschrijving |
|----------------|--|
| Muziek | Muziekbestanden openen die zijn opgeslagen op een geheugenkaart. |
| Geheugenkaart | Bestanden openen die zijn opgeslagen op een geheugenkaart. Dit menu is alleen beschikbaar als u een geheugenkaart in de telefoon hebt geplaatst. |
| Geheugenstatus | Informatie bekijken over de hoeveelheid geheugen die momenteel in gebruik is. |

Extra's

| Menu | Beschrijving |
|----------------|---|
| FM-radio | Muziek of nieuws beluisteren via de FM-radio op uw telefoon. |
| Agenda | Uw agenda bijhouden. |
| Spraakrecorder | Spraakmemo's en andere geluiden opnemen. |
| Wereldklok | Uw lokale tijdzone instellen en bekijken hoe laat het is in een ander deel van de wereld. |

| Menu | Beschrijving |
|------------|---|
| Alarm | Uw telefoon gebruiken als een wekker die u 's morgens wakker maakt of u aan iets belangrijks herinnert. |
| Calculator | Berekeningen uitvoeren. |
| Omrekenen | Waarden omrekenen, bijvoorbeeld lengtematen of temperaturen. |
| Timer | Een aftelperiode voor de telefoon opgeven. |
| Stopwatch | De verstreken tijd meten. |

| Menu | Beschrijving |
|---------|---|
| Notitie | Notities maken en beheren. |
| SIM-AT | Gebruikmaken van een aantal extra diensten die door uw provider worden aangeboden. Afhankelijk van uw SIM-kaart is dit menu mogelijk wel beschikbaar maar wordt het anders genoemd. |

Instellingen

| Menu | Beschrijving |
|------------------------|--|
| Tijd en datum | De tijd en datum wijzigen die op de telefoon worden weergegeven. |
| Telefoon → Taal | Een taal selecteren voor de displaytekst. |
| Telefoon → Welkomtekst | De tekst ingeven die kort als welkomstbericht wordt weergegeven wanneer de telefoon wordt ingeschakeld. |
| Telefoon → Sneltoetsen | De navigatietoetsen gebruiken als sneltoetsen om rechtstreeks vanuit de standby-stand bepaalde menu's te openen. |

| Menu | Beschrijving |
|-------------------------------|--|
| Telefoon → Volumetoets | Instellen hoe de telefoon reageert als u [+/-] ingedrukt houdt wanneer u wordt gebeld. |
| Telefoon → USB instellen | De USB-modus selecteren die moet worden gebruikt als u de telefoon op een ander apparaat aansluit via USB. |
| Telefoon → Extra instellingen | Aanvullende instellingen voor het gebruik van de telefoon wijzigen. |

| Menu | Beschrijving |
|------------------------------|---|
| Telefoon → Vliegtuigstand | De telefoon in de vliegtuigstand zetten. In deze stand zijn de functies van de telefoon waarvoor een netwerkverbinding nodig is, uitgeschakeld. |
| Display → Achtergrond | Het standby-scherm op het hoofddisplay instellen. |
| Display → Stijl hoofdmenu | Een stijl selecteren voor het scherm van het hoofdmenu. |
| Display → Kleurpatroon | Een kleurpatroon selecteren voor de menustand. |

| Menu | Beschrijving |
|--------------------------------|---|
| Display → Helderheid | De helderheid van het display aanpassen aan wisselende lichtsituaties. |
| Display → Beldisplay | De displayinstellingen bij het kiezen van een nummer aanpassen. |
| Display → Klokweergave | Selecteren welk type klok wordt weergegeven in de standby-stand. |
| Display → Info beller tonen | De telefoon instellen om informatie over de beller weer te geven of te blokkeren voor alle gemiste oproepen en inkomende berichten. |

| Menu | Beschrijving |
|---------------------------------------|--|
| Geluid → Inkomende oproep | De geluidsinstellingen voor inkomende oproepen wijzigen. |
| Geluid → Toetstoon | De toon selecteren die u hoort wanneer u op een toets drukt. |
| Geluid → Berichttoon | De geluidsinstellingen voor inkomende berichten voor elk berichttype afzonderlijk instellen. |
| Geluid → Toon bij in-/uitschakelen | Instellen dat de telefoon bij het in- en uitschakelen een geluid laat horen. |

| Menu | Beschrijving |
|-----------------------------------|---|
| Geluid → Stille stand | Instellen hoe de telefoon u in de stille stand waarschuwt bij een bepaalde gebeurtenis. |
| Geluid → Extra tonen | Overige tonen voor de telefoon aanpassen. |
| Verlichting → Backlight | Selecteren hoe lang de backlight of het display aan blijft als de telefoon niet wordt gebruikt. |
| Verlichting → Toetsverlichting | Opties instellen voor de verlichting van de toetsen. |

| Menu | Beschrijving |
|---|--|
| Muziekinstellingen → Wizard Muziek instellen | Snel en gemakkelijk de standaardinstellingen van de MP3-speler aanpassen. Selecteer de gewenste instelling door de aanwijzingen op het scherm te volgen. |
| Netwerkdiensten → Oproepen doorschakelen | Instellen dat de telefoon inkomende oproepen doorschakelt naar een door u opgegeven telefoonnummer. |
| Netwerkdiensten → Oproepen blokkeren | Instellen dat de telefoon bepaalde oproepen niet toestaat. |

| Menu | Beschrijving |
|----------------------------------|--|
| Netwerkdiensten → Wisselgesprek | Instellen dat de telefoon u waarschuwt als iemand u belt terwijl u in gesprek bent. |
| Netwerkdiensten → Netwerk kiezen | Het netwerk selecteren dat wordt gebruikt tijdens roaming buiten uw servicegebied, of instellen dat het netwerk automatisch wordt gekozen. |
| Netwerkdiensten → Nummerweergave | Instellen dat uw telefoonnummer niet zichtbaar is voor degene die door u wordt gebeld. |

| Menu | Beschrijving |
|---|--|
| Netwerkdiensten → Voicemailserver | Het nummer van de voicemailserver opslaan en uw voicemailberichten beluisteren. |
| Netwerkdiensten → Besloten gebruikersgroep | Instellen dat oproepen worden beperkt tot een geselecteerde gebruikersgroep. |
| Bluetooth | Een draadloze verbinding tot stand brengen tussen de telefoon en andere Bluetooth-apparaten. |
| Beveiliging → Controle PIN-code | Uw PIN activeren om uw SIM-kaart te beschermen tegen ongeoorloofd gebruik. |

| Menu | Beschrijving |
|--|---|
| Beveiliging → PIN-code wijzigen | De PIN wijzigen. |
| Beveiliging → Telefoon vergrendelen | Het telefoonwachtwoord activeren om uw telefoon te beschermen tegen ongeoorloofd gebruik. |
| Beveiliging → Wachtwoord wijzigen | Het telefoonwachtwoord wijzigen. |
| Beveiliging → Privacy | De toegang tot berichten, bestanden of alle menuopties op de telefoon vergrendelen, behalve oproepfuncties en webbrowser. |

| Menu | Beschrijving |
|-------------------------------------|---|
| Beveiliging → SIM-vergrendeling | Instellen dat de telefoon alleen met de huidige SIM-kaart werkt door een wachtwoord voor SIM-vergrendeling toe te wijzen. |
| Beveiliging → FDN-modus | Instellen dat uitgaande oproepen door de telefoon worden beperkt tot een bepaald aantal nummers, indien uw SIM-kaart dit ondersteunt. |
| Beveiliging → PIN2-code wijzigen | Uw huidige PIN2 wijzigen, indien uw SIM-kaart dit ondersteunt. |

| Menu | Beschrijving |
|----------------------------------|--|
| Beveiliging → Mobiel opsporen | Instellen dat door de telefoon het vooraf ingestelde opsporingsbericht naar uw vrienden of familie wordt verzonden wanneer iemand uw telefoon probeert te gebruiken met een andere SIM-kaart. Deze functie is mogelijk niet beschikbaar als gevolg van bepaalde functies die door uw serviceprovider worden ondersteund. |

| Menu | Beschrijving |
|--------------------------|--|
| Verbinding | Profielen maken en aanpassen waarin de instellingen staan voor verbindingen tussen de telefoon en het netwerk. |
| Instellingen terugzetten | Gewijzigde instellingen terugzetten naar de oorspronkelijke instellingen van de telefoon. |

Informatie met betrekking tot gezondheid en veiligheid

SAR-certificeringsinformatie

Dit type telefoon voldoet aan de eisen van de Europese Unie (EU) met betrekking tot blootstelling aan radiogolven.

De mobiele telefoon zendt en ontvangt radiosignalen. De telefoon is zodanig ontworpen en gefabriceerd dat de limieten die door de EU zijn vastgesteld voor blootstelling aan radiogolven, niet worden overschreden. Deze limieten maken deel uit van uitgebreide richtlijnen en geven aan welke niveaus van radiogolven (radiofrequentie-energie) zijn toegestaan en geen gevaar opleveren voor de volksgezondheid.

De richtlijnen zijn vastgesteld door onafhankelijke wetenschappelijke organisaties op basis van periodiek uitgevoerd en grondig geëvalueerd wetenschappelijk onderzoek. De vastgestelde limieten kennen een aanzienlijke veiligheidsmarge om de veiligheid van iedereen, ongeacht leeftijd en gezondheidstoestand, te kunnen garanderen.

De blootstellingsnorm voor mobiele telefoons wordt uitgedrukt in SAR (Specific Absorption Rate). De door de EU aanbevolen SAR-limiet is 2.0 W/kg.¹

De hoogste SAR-waarde voor dit type telefoon was 0.287 W/kg.

SAR-tests worden uitgevoerd onder normale gebruiksomstandigheden waarbij de telefoon met maximale signaalsterkte op alle geteste frequentiebanden uitzendt. Hoewel de SAR-waarde is vastgesteld op basis van de maximale signaalsterkte, kan het feitelijke SAR-niveau bij gebruik van de telefoon ver onder deze norm liggen. De telefoon werkt namelijk met verschillende signaalsterkten en gebruikt nooit meer dan de sterkte die nodig is om het netwerk te kunnen bereiken. Over het algemeen geldt dat hoe dicht u in de buurt van een basisstation bent, hoe lager de signaalsterkte van de telefoon is.

1. De SAR-limiet voor mobiele telefoons voor algemeen gebruik is 2.0 watt/kilogram (W/kg) als gemiddelde per tien gram lichaamssweefsel. In deze limiet is als extra zekerheid een aanzienlijke veiligheidsmarge ingebouwd waarbij ook rekening is gehouden met eventuele meetafwijkingen. SAR-waarden kunnen variëren, afhankelijk van de nationale rapportagevereisten en de netwerkband.

Voordat een nieuw type telefoon mag worden verkocht, moet worden aangetoond dat de telefoon voldoet aan de Europese R&TTE-richtlijn. Een van de belangrijkste voorwaarden die in deze richtlijn worden gesteld, is de bescherming van de gezondheid en veiligheid van de gebruiker en alle andere personen.

Voorschriften voor het gebruik van batterijen

- Gebruik nooit batterijen of opladers die beschadigd zijn.
- Gebruik de batterij alleen op de voorgeschreven manier.
- Als u de telefoon dicht bij het basisstation van een netwerk gebruikt, wordt er minder stroom verbruikt. De standby- en beltijd zijn sterk afhankelijk van de signaalsterkte van het mobiele netwerk en van de parameters die door de provider zijn ingesteld.

- De oplaadtijd van de batterij is afhankelijk van de resterende batterijlading en het gebruikte type batterij en oplader. De batterij kan honderden keren worden opgeladen en ontladen, maar na verloop van tijd gaat de kwaliteit van de batterij achteruit. Als de gebruikstijd (standby- en beltijd) steeds korter wordt, is het tijd om een nieuwe batterij te kopen.
- Een volledig opgeladen batterij die niet wordt gebruikt, wordt na verloop van tijd automatisch ontladen.
- Gebruik alleen batterijen en opladers die door Samsung zijn goedgekeurd. Als u de oplader niet gebruikt, moet u de stekker uit het stopcontact halen. Sluit de batterij niet langer dan een week op een oplader aan. Een batterij die wordt overladen, gaat minder lang mee.
- Extreem hoge en lage temperaturen hebben invloed op de laadcapaciteit van de batterij. Het kan nodig zijn de batterij eerst te laten afkoelen of opwarmen.
- Leg de batterij niet in een zeer warme of koude ruimte, bijvoorbeeld in de auto bij extreem zomer- of winterweer, om te voorkomen dat de capaciteit en levensduur van de batterij verminderen. Probeer de batterij altijd op kamertemperatuur te houden. Het kan zijn dat een telefoon met een zeer warme of koude batterij tijdelijk niet werkt, zelfs als de batterij volledig is opgeladen. Li-ion-batterijen werken met name niet goed bij temperaturen onder de 0° C (32° F).
- Voorkom kortsluiting in de batterij. Er kan kortsluiting ontstaan wanneer een metalen voorwerp, zoals een muntstuk, paperclip of pen, ervoor zorgt dat de + en – polen van de batterij (de metalen strips op de batterij) direct contact maken. Dit kan bijvoorbeeld gebeuren wanneer u een reservebatterij in uw jaszak of tas bewaart. Door kortsluiting kan de batterij (maar ook het voorwerp dat de kortsluiting veroorzaakt) beschadigd raken.
- Lever oude batterijen in bij een inzamelpunt voor batterijen. Gooi ze nooit bij het gewone afval en gooi ze niet in het vuur.

Verkeersveiligheid

Met een mobiele telefoon hebt u de mogelijkheid om bijna overal en altijd mondeling te communiceren. Dit grote voordeel brengt echter ook een belangrijke verantwoordelijkheid met zich mee, een verantwoordelijkheid die iedereen moet nemen.

Als u autorijdt, is het besturen van de auto uw eerste verantwoordelijkheid. Het niet-handsfree bellen tijdens het autorijden is dan ook in veel landen verboden. Houd u aan de speciale voorschriften die gelden in het betreffende gebied of land, als u de mobiele telefoon tijdens het rijden wilt gebruiken.

Gebruiksomgeving

Houd u altijd aan speciale voorschriften en schakel de telefoon uit op plaatsen waar het gebruik van de telefoon niet is toegestaan of gevaar of storingen kan opleveren.

Wanneer u de telefoon of een van de accessoires op een ander apparaat wilt aansluiten, moet u de veiligheidsvoorschriften in de gebruiksaanwijzing bij dat apparaat nalezen. Gebruik alleen ondersteunde producten.

Evenals voor andere mobiele apparaten die radiosignalen uitzenden, geldt dat u deze telefoon voor een juiste werking en voor uw persoonlijke veiligheid alleen in de normale stand mag gebruiken (tegen uw oor, waarbij de antenne over uw schouder wijst).

Elektronische apparatuur

De meeste moderne elektronische apparaten zijn afgeschermd tegen radiosignalen. Er kunnen echter apparaten zijn die niet zijn afgeschermd tegen de radiosignalen van uw mobiele telefoon. Neem in dergelijke gevallen contact op met de fabrikant voor een andere oplossing.

Pacemakers

Fabrikanten van pacemakers adviseren om tussen een mobiele telefoon en een pacemaker een afstand van minimaal 15 cm aan te houden om storingen in de pacemaker te voorkomen. Deze aanbeveling stemt overeen met onafhankelijk onderzoek en aanbevelingen van Wireless Technology Research. Als u ook maar een vermoeden hebt dat er storingen optreden, moet u de telefoon onmiddellijk uitzetten.

Gehoorapparaten

Sommige digitale mobiele telefoons veroorzaken storingen in bepaalde gehoorapparaten. Als dit gebeurt, adviseren wij u contact op te nemen met de fabrikant van uw gehoorapparaat voor een andere oplossing.

Andere medische apparaten

Als u een ander medisch apparaat of hulpmiddel gebruikt, neemt u contact op met de fabrikant van dat apparaat om na te gaan of het afdoende afgeschermd is tegen externe radiosignalen.

U kunt ook uw huisarts of specialist om advies vragen. Schakel de telefoon uit in zorginstellingen waar het gebruik van mobiele telefoons niet is toegestaan.

Voertuigen

Radiosignalen kunnen invloed hebben op onjuist geïnstalleerde of onvoldoende afgeschermd elektronische systemen in motorvoertuigen. Neem hierover contact op met de fabrikant of dealer van uw auto.

Neem ook contact op met de fabrikant van de apparatuur die in uw auto is geïnstalleerd.

Verbod op mobiel bellen

Schakel de telefoon altijd uit op locaties waar is aangegeven dat het gebruik van mobiele telefoons niet toegestaan is.

Omgevingen met explosiegevaar

Schakel de telefoon uit in een omgeving met explosiegevaar en houd u aan alle voorschriften en instructies. Vonken kunnen in een dergelijke omgeving een explosie of brand veroorzaken met lichamelijk letsel of zelfs de dood tot gevolg.

Het wordt aangeraden de telefoon uit te schakelen bij een tankstation. Houd u aan de voorschriften met betrekking tot het gebruik van radioapparatuur in brandstofdepots (zowel voor opslag als distributie), chemische fabrieken en plaatsen waar met explosieven wordt gewerkt.


Het wordt niet altijd duidelijk aangegeven of er explosiegevaar is in een bepaalde omgeving. Denk bijvoorbeeld aan het benedendek van een schip, op- en overslaglocaties voor chemicaliën, voertuigen die op LPG rijden, omgevingen waar chemicaliën of kleine deeltjes in de lucht zitten, zoals kruitkorrels, stof of metaalpoeder, en elk ander gebied waar u normaal gesproken de motor van uw voertuig moet uitzetten.

Alarmnummer bellen

Evenals elke andere mobiele telefoon maakt deze telefoon gebruik van radiosignalen, mobiele en vaste netwerken en door de gebruiker ingestelde functies. Het is dan ook niet vanzelfsprekend dat u onder alle omstandigheden verbinding kunt krijgen. Vertrouw daarom voor essentiële communicatie, zoals voor medische noodgevallen, nooit alleen op uw mobiele telefoon.

U kunt alleen bellen of gebeld worden als de telefoon is ingeschakeld en u zich in een servicegebied met voldoende signaalsterkte bevindt. Het kan zijn dat het bellen van een alarmnummer niet op alle mobiele netwerken mogelijk is of niet mogelijk is wanneer bepaalde netwerkdiensten en/of telefoonfuncties zijn ingeschakeld. U kunt dit navragen bij uw provider.

Zo belt u een alarmnummer:

1. Zet de telefoon aan als dat nog niet het geval is.
2. Toets het alarmnummer in. Alarmnummers kunnen per land verschillen.
3. Druk op [].

Als bepaalde functies zijn ingeschakeld, zoals het blokkeren van gesprekken, moet u deze functies misschien uitschakelen voordat u het alarmnummer kunt bellen. Raadpleeg hiervoor deze gebruiksaanwijzing of neem contact op met uw provider.

Overige belangrijke veiligheidsinformatie

- Laat de telefoon alleen door gekwalificeerde technici repareren of in een voertuig installeren. Onjuiste installatie of reparatie kan gevaar opleveren en kan ertoe leiden dat de garantie op de telefoon komt te vervallen.
- Controleer regelmatig of de telefoonapparatuur in uw auto goed is gemonteerd en naar behoren werkt.
- Bewaar of vervoer brandbare vloeistoffen en gassen en explosief materiaal niet in dezelfde ruimte als de telefoon of de onderdelen of accessoires van de telefoon.
- Als er een airbag in uw voertuig zit, moet u er rekening mee houden dat deze met flink veel kracht wordt opgeblazen. Plaats geen voorwerpen, dus ook niet de gemonteerde of draagbare telefoonapparatuur, in de ruimte rond de airbag of daar waar de airbag zal uitklappen. Als draadloze apparatuur niet op de juiste manier is geïnstalleerd, kan het opblazen van de airbag ernstig lichamelijk letsel veroorzaken.
- Schakel de telefoon uit voordat u in een vliegtuig stapt. Het gebruik van een mobiele telefoon in een vliegtuig kan gevaarlijk zijn voor de besturing van het vliegtuig en is daarom verboden.
- Als u zich niet aan deze voorschriften houdt, kan u het gebruik van mobiele diensten tijdelijk of permanent worden ontzegd en kunt u strafrechtelijk worden vervolgd.

Verzorging en onderhoud

De telefoon is een kwaliteitsproduct dat met vakmanschap is gemaakt en voorzichtig behandeld moet worden. Als u de volgende aanbevelingen opvolgt, wordt er aan de garantievoorwaarden voldaan en kunt u vele jaren plezier hebben van dit product.

- Houd de telefoon en alle bijbehorende onderdelen en accessoires buiten het bereik van kleine kinderen en huisdieren. Zij kunnen het apparaat beschadigen of stikken in de kleine onderdelen.
- Houd de telefoon droog. Regen, vocht en vloeistoffen bevatten mineralen die de elektronica aantasten.
- Raak de telefoon niet met natte handen aan. Hierdoor kunt u namelijk een elektrische schok krijgen. Ook kan de telefoon beschadigd raken.
- Gebruik of bewaar de telefoon niet in een stoffige, vieze ruimte, aangezien de bewegende onderdelen dan beschadigd kunnen raken.
- Bewaar de telefoon niet in een extreem warme ruimte. Door de hoge temperatuur gaan elektronische apparaten minder lang mee, kunnen batterijen beschadigd raken en kan het plastic kromtrekken of smelten.
- Bewaar de telefoon niet in een koude ruimte. Bij verplaatsing naar een warmere omgeving kan zich condens in de telefoon vormen, waardoor de elektronische componenten van de telefoon beschadigd kunnen raken.
- Zorg dat u de telefoon niet laat vallen of ergens tegenaan stoot. Als u ruw met de telefoon omgaat, kunnen de interne onderdelen beschadigd raken.
- Maak de telefoon niet schoon met bijtende schoonmaak- of oplosmiddelen. Veeg de telefoon af met een zachte doek.
- Verf de telefoon niet. Door de verf kunnen de bewegende onderdelen van het apparaat verstopt raken waardoor de telefoon niet meer goed werkt.
- Leg de telefoon niet in of op verwarmingsapparaten, zoals een magnetron, fornuis of radiator. De telefoon kan oververhit raken en ontploffen.

Informatie met betrekking tot gezondheid en veiligheid

- Wanneer de telefoon of de batterij nat wordt, verandert het label in de telefoon dat waterschade aanduidt, van kleur. In dit geval valt de reparatie van de telefoon niet meer onder de garantie van de fabrikant, ook al is de garantietermijn nog niet verstreken.
- Gebruik de flitser of de verlichting van de telefoon niet vlakbij de ogen van mensen of dieren. Dit kan oogbeschadigingen opleveren.
- Gebruik alleen de meegeleverde of een andere goedgekeurde antenne. Niet-goedgekeurde antennes of aangepaste accessoires kunnen de telefoon beschadigen en ertoe leiden dat de telefoon niet meer voldoet aan de wettelijke bepalingen omtrent radioapparatuur.
- Als de telefoon, de batterij, de oplader of een van de accessoires niet goed werkt, gaat u ermee naar het dichtstbijzijnde geautoriseerde servicecentrum. Daar zal men u van advies dienen en indien nodig voor reparatie zorgen.

Conformiteitsverklaring (R&TTE-richtlijn)

Wij, Samsung Electronics

verklaren onder onze eigen verantwoordelijkheid dat het product

Mobiele GSM-telefoon : SGH-F200

waarop deze verklaring van toepassing is, voldoet aan de volgende standaarden en/of andere normatieve documenten.

| | |
|------------|--|
| Veiligheid | EN 60950-1:2001 +A11:2004 |
| EMC | EN 301 489-01 v1.4.1 (08-2002) |
| | EN 301 489-07 v1.2.1 (08-2002) |
| | EN 301 489-17 v1.2.1 (08-2002) |
| SAR | EN 50360 : 2001 EN 50361 : 2001 |
| Radio | EN 301 511 v9.0.2 (03-2003) EN 300 328 v1.6.1 (11-2004) |

Hierbij verklaren we dat [alle essentiële radiotests zijn uitgevoerd en dat] bovengenoemd product voldoet aan alle essentiële eisen die er in Richtlijn 1999/5/EC aan worden gesteld.

De conformiteitsbeoordelingsprocedure waarnaar wordt verwezen in Artikel 10 en die wordt beschreven in Bijlage [IV] van Richtlijn 1999/5/EC is uitgevoerd in samenwerking met de volgende aangemelde instantie(s):

BABT, Balfour House, Churchfield Road,
Walton-on-Thames, Surrey, KT12 2TD, UK* **CE0168**
Kenmerk: 0168

De technische documentatie wordt beheerd door:

Samsung Electronics QA Lab.

**en wordt op verzoek ter beschikking gesteld.
(Vertegenwoordiging in de EU)**

Samsung Electronics Euro QA Lab.
Blackbushe Business Park, Saxony Way,
Yateley, Hampshire, GU46 6GG, UK*
2007. 05. 25



Yong-Sang Park / Verkoopmanager
(plaats en datum van uitgifte) (naam en handtekening van bevoegde persoon)

* Dit is niet het adres van het Samsung Service Center. Zie de garantiekaart of neem contact op met de winkel waar u de telefoon hebt aangeschaft voor het adres van het Samsung Service Center.