

SAMSUNG

YP-U1



MP3-, WMA-, Audio ASF- en Ogg-bestanden afspelen

- De speler ondersteunt het afspelen van MP3-, WMA-, Audio ASF- en Ogg-bestanden (Ogg Vorbis).

Verwijderbaar opslagapparaat

- U kunt op eenvoudige wijze bestanden kopiëren en plakken naar de speler via Windows Verkenner.

Ondersteuning voor USB 2.0

- Maximale gegevensoverdrachtsnelheid van 18Mbps.

Spraakopname

- U kunt kwalitatief hoogwaardige spraakopnamen maken.

Ingebouwde oplaadbare lithium-polymeerbatterij

- De ingebouwde, oplaadbare lithiumbatterij biedt een afspeeltijd tot 13 uur. De tijd kan afhangen van uw gebruikspatroon.

Met upgrademogelijkheid

- Als nieuwe versies beschikbaar zijn, kunt u de ingebouwde programma's (firmware) opwaarderen. Kijk op onze introductiepagina (www.samsung.com) voor upgrades.

Inhoudsopgave

Hoofdstuk 1 - Voorbereidingen

Functies	2
Veiligheidsinstructies	6
Onderdelen	8
Positie van bedieningselementen.....	9
Display	10
De batterij opladen	11

Hoofdstuk 2 - Verbinding met computer

Verbinding met de computer	12
● Software installeren	12
● De speler met de USB stekker verbinden met de PC	14
Handmatige installatie van USB-stuurprogramma	16
● Als een fout optreedt bij de installatie van het USB-stuurprogramma	16
● In Windows 98SE	18
Het verwisselbare opslagapparaat gebruiken(PC).....	20
● Bestanden downloaden/uploaden	20
● De speler loskoppelen.	21
● Formatteren.....	22
Media Studio installeren	23
Media Studio gebruiken	25
● Download van de bestanden van Muziek	25

● De Speler Formatteren	27
● Tracks van een Audio CD rippen	28
● Een bestandsmap aanmaken	29
● Een bestand wissen.....	30
De Help-functie bekijken in Media Studio.....	31

Hoofdstuk 3 - Uw speler gebruiken

Muziek afspelen en het apparaat uitschakelen	32
● Apparaat in-/uitschakelen.....	32
● Muziek afspelen	32
● Muziek tijdelijk onderbreken	32
● Volume instellen	32
HOLD-functie	33
Spraakopname maken	33
Zoeken naar muziek-/ spraakbestanden	34
● Zoeken naar specifieke gedeelten tijdens het afspelen	34
● Tracks wijzigen tijdens het afspelen ..	34
● Tracks wijzigen nadat het afspelen is gestopt.....	34
Continue herhaling	35
● Beginpunt	35
● Eindpunt	35

MENU-opties	36
Navigatie gebruiken	37
● Andere modus kiezen	38
● Map afspelen/vrijgeven	39
Afspeellijst instellen	40
● Afspeellijst instellen	40
● Afspeellijst afspelen	40
De geavanceerde functies instellen	41
De afspeelmodus selecteren	42
De EQ-modus instellen.....	43
● Preset EQ	43
● User EQ Set	43
Weergave-instellingen	44
● Scroll	44
● Display Time	44
● Backlight	45
● Contrast	45
● Tag	45
Taalinstellingen	46
● Menu	46
● ID3-Tag	46
Systeem instellen	47
● Resume	47
● Default vol	47
● Search Speed	47
● Skip Interval	48
● Default set.....	48

● Beep	48
● About	48
Tijden instellen	49
● Auto Off Time	49
● Auto Sleep	49
● Intro Time	49
Bestanden beheren	50
● Verwijderen	50
● Formatteren.....	50

Hoofdstuk 4 - Bijkomende functies

Menutabel.....	51
----------------	----

Hoofdstuk 5 - Klantenservice

Problemen oplossen	52
Specificaties	54

Veiligheidsinstructies

Lees alle instructies door en zorg ervoor dat u deze begrijpt om persoonlijk letsel en schade aan de apparatuur te voorkomen.

Niet blootstellen aan extreme temperaturen (tussen -5°C en below $+35^{\circ}\text{C}$).
Niet blootstellen aan vocht.



Oefen geen overmatige druk uit op het apparaat.



Zorg ervoor dat geen vreemde voorwerpen in het apparaat terecht komen.



Plaats geen zware voorwerpen op de speler.



Stel de speler niet bloot aan zware druk als u deze rond uw nek draagt.



Stel het apparaat niet bloot aan chemicaliën zoals wasbenzine of verdunningsmiddelen.



Stel het apparaat niet bloot aan direct zonlicht of andere hittebronnen.



Sla het apparaat niet op in een stoffige omgeving.



Probeer niet het apparaat zelf uit elkaar te halen en te repareren.



* Houd er rekening mee dat wij elke aansprakelijkheid afwijzen voor schade door verlies van opgeslagen of opgenomen gegevens ten gevolge van defecten, reparaties of andere oorzaken.

Oortelefoon

Volg de veiligheidsinstructies voor in het verkeer

- Gebruik de oortelefoon niet terwijl u een auto bestuurt of op een fiets rijdt. Dit is niet alleen gevaarlijk, maar ook in strijd met de wet.
- Er kan een ongeluk gebeuren als u het volume van de oortelefoon harder zet terwijl u op straat loopt, met name als u de weg oversteekt op kruispunten.

Bescherm uw oren

- Zet het volume niet te hard.
Artsen waarschuwen tegen de gevolgen van langdurige blootstelling aan harde muziek.
- Stop met het gebruiken van het apparaat of zet het volume lager als uw oren beginnen te tuiten.
- Zorg ervoor dat u niet met uw arm of met andere voorwerpen blijft haken achter de kabel van de oortelefoon tijdens wandelingen of oefeningen.

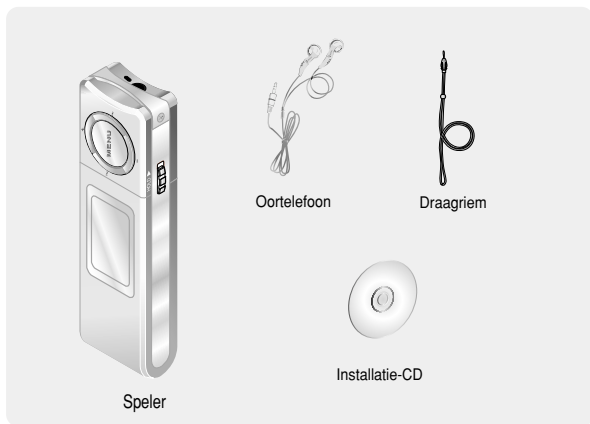
Gebruiksomstandigheden omgeving

- Omgevingstemperatuur : 5°C tot 35°C
- Luchtvochtigheid : 10% tot 75%

Milieu-informatie

- Volg de plaatselijke voorschriften voor afvalverwijdering bij het weggooien van verpakkingen, batterijen en oude elektronische apparaten.
- De verpakking van uw speler bestaat uit karton, polyethyleen, enz. en bevat geen overbodige materialen.

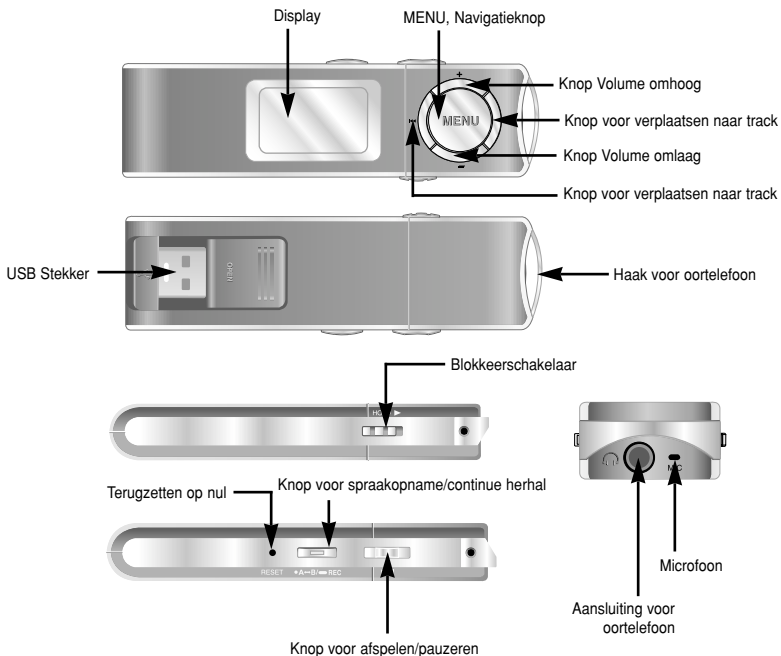
Onderdelen



Modèle	YP-U1 H	YP-U1 V	YP-U1 X	YP-U1 Z
Mémoire intégrée	128MB	256MB	512MB	1GB

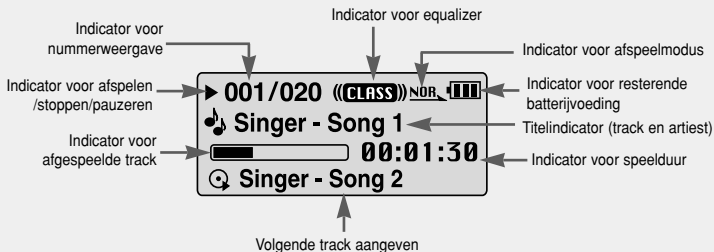
- La capacité de la mémoire utile incorporée est inférieure à ce qui est spécifié puisque le micrologiciel interne utilise également une partie de la mémoire.
- Les caractéristiques des accessoires sont susceptibles d'être modifiées sans préavis à des fins d'amélioration.

Positie van bedieningselementen



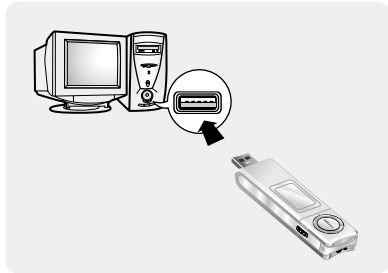
Positie van bedieningselementen

Display



Verbindt de USB stekker met de USB poort van uw computer.

- * Als het opladen is voltooid, wordt "Fully Charged" (Volledig opgeladen) weergegeven in het displayvenster.
- * Het opladen neemt ongeveer 2 uur en 30 minuten in beslag.



Let op

- Als u de oplaadbare batterij voor het eerst gebruikt of nadat u de batterij verschillende maanden niet hebt gebruikt, moet u deze eerst volledig opladen.
- Laad de oplaadbare batterij niet langer dan 12 uur op.
- Als u de batterij te lang oplaadt, gaat dit ten koste van de levensduur van de batterij.
- De oplaadbare batterij is een verbruiksartikel en de capaciteit ervan neemt geleidelijk aan af.
- Als u de speler aansluit via een USB-hub, is de verbinding mogelijk instabiel. Sluit de speler rechtstreeks aan op de computer.

Verbinding met de computer

□ **Systeemvereisten.**

Uw pc moet aan de volgende vereisten voldoen:

- Pentium 200MHz of hoger
- Windows 98 SE/ME/2000/XP
- 40MB vrije ruimte op de vaste schijf
- Cd-rom-station
(dubbele snelheid of meer)
- Ondersteunde USB-poort (2.0)
- VGA-video.

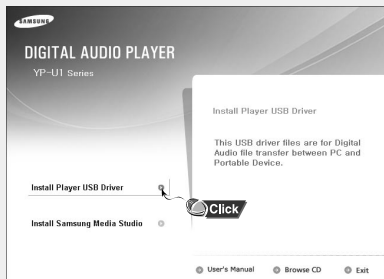
📌 **Opmerking**

- Installeer het besturingssysteem in de Administrator-modus voor Windows 2000 of XP. Als u dat niet doet, wordt de installatie niet voltooid.
- Windows Me, 2000 en XP kunnen het stuurprogramma herkennen zonder dat het meegeleverde programma wordt geïnstalleerd. U moet het programma echter installeren om de speler te kunnen formatteren en een upgrade van de firmware te kunnen uitvoeren.
- Als het programma voor de YP-U1 niet is geïnstalleerd in Windows 98, communiceert het niet met uw verwisselbare schijf. U moet eerst het USB-stuurprogramma installeren.

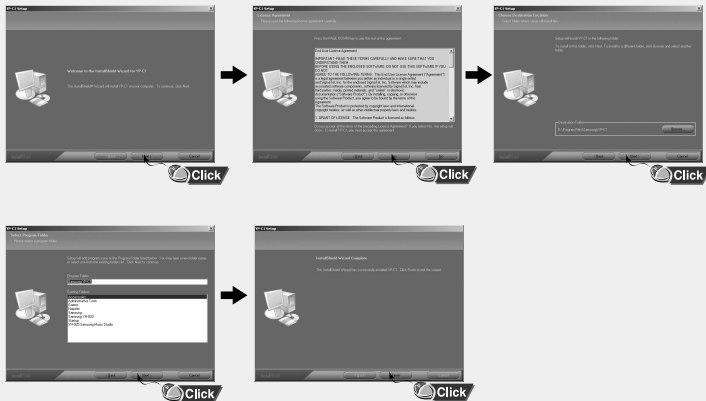
Installeer voordat u de speler aansluit op de pc eerst het USB-stuurprogramma. Als de melding "**Add New Hardware Wizard**" wordt weergegeven, klikt u op de knop **Cancel** en installeert u het USB-stuurprogramma.

I **Software installeren**

I Plaats de installatie-cd in het cd-rom-station. Selecteer **[Install Player USB Driver]**.



2 Volg de instructies in het venster om de installatie te voltooien.



Verbinding met de computer

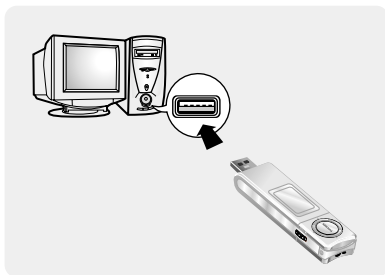
I De speler met de USB stekker verbinden met de PC

1 Verbindt de USB stekker met de USB poort van de computer.

- Indien u de verbinding tussen de USB stekker en uw PC verbreekt, terwijl op dat moment een opdracht wordt uitgevoerd of een initialisatie bezig is tijdens de installatie van het USB stuurprogramma, dan is het mogelijk dat uw PC niet correct zal functioneren.

2 Het USB-stuurprogramma wordt geïnstalleerd en er wordt een bericht weergegeven dat er wordt gezocht naar een nieuw apparaat. Mogelijk is het scherm van de display leeg tijdens de installatie. Ga naar Apparaatbeheer om te controleren of de installatie met succes is voltooid.

3 Bij installatie van het USB-stuurprogramma wordt "Samsung YP-U1 USB Device" weergegeven onder **[System Properties]** → **[Device Manager]**.



Het USB-stuurprogramma controleren

Windows 98SE/ME:

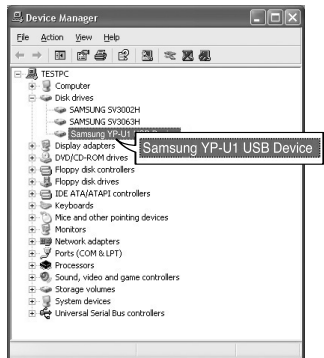
Control Panel → **System** → **Device Manager**
→ **Disk Drives** → **Samsung YP-U1**

Windows 2000:

Control Panel → **System** → **Hardware** →
Device Manager → **Disk Drives** →
Samsung YP-U1 USB Device

Windows XP:

Control Panel → **System** → **Hardware** →
Device Manager → **Universal Serial Bus**
controllers → **Disk Drives** → **Samsung YP-U1**
USB Device



- 4 Als het USB-stuurprogramma niet automatisch wordt geïnstalleerd, raadpleegt u de volgende pagina.

Handmatige installatie van USB-stuurprogramma

Ga naar "Bestanden downloaden/uploaden" als het USB-stuurprogramma is geïnstalleerd.
Voer de volgende stappen uit als het USB-stuurprogramma niet is geïnstalleerd:

Als een fout optreedt bij de installatie van het USB-stuurprogramma

1 Controleer Apparaatbeheer.

Windows 98SE/ME:

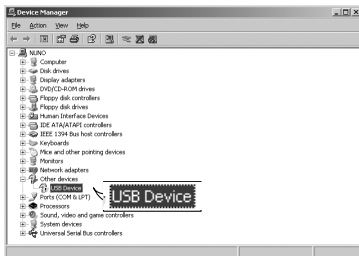
Control Panel → System → Device Manager

Windows 2000 / XP:

**Control Panel → System → Hardware →
Device Manager**

2 Controleer of er een apparaat is voorzien van een uitroepteken of een vraagteken (voor een onbekend apparaat of USB-apparaat).

3 Dubbelklik op het apparaat met het uitroeptek of vraagteken.

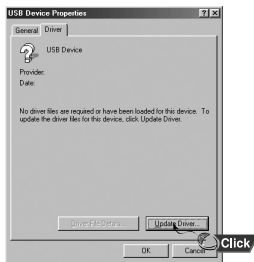


Opmerking

- Als u met Windows 2000 werkt en uw versie van Windows herkent het USB-stuurprogramma niet, downloadt en installeert u het meest recente service pack van windowsupdate.microsoft.com
- De installatiemethode kan variëren, afhankelijk van het type pc of besturingssysteem. Neem contact op met uw pc-leverancier of servicecentrum voor nadere informatie over de installatie.
- Indien voortdurend fouten optreden terwijl u het USB stuurprogramma installeert, verbindt de USB stekker dan opnieuw nadat u uw systeem opnieuw heeft opgestart.

Handmatige installatie van USB-stuurprogramma

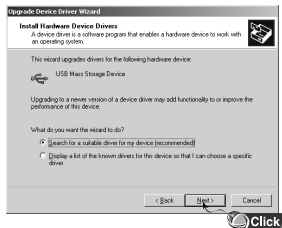
- 4 Klik, nadat u het stuurprogramma hebt geselecteerd, op **[Update Driver]**.



- 5 Klik op **[Next]**.



- 6 Klik op **[Search for a suitable driver for my device]** en klik vervolgens op **[Next]**.



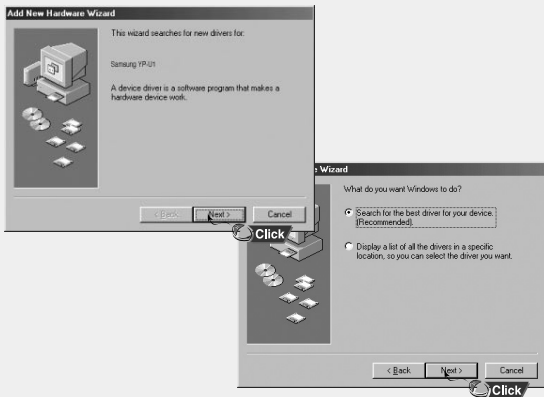
- 7 Klik op **[Next]** om te voltooien.



Handmatige installatie van USB-stuurprogramma

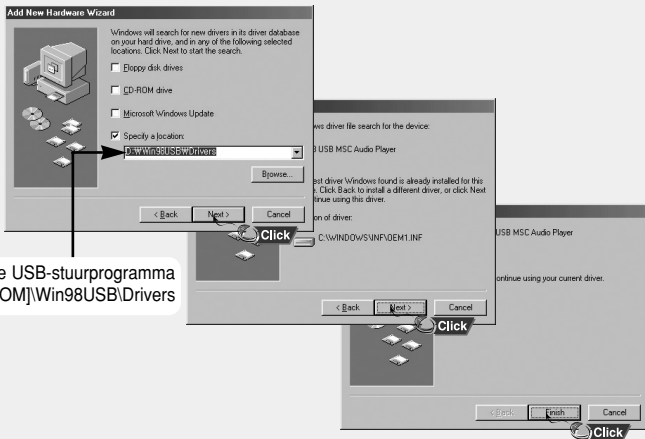
In Windows 98SE

Volg de instructies in het venster om de installatie te voltooien.



Handmatige installatie van USB-stuurprogramma

: U moet de computer opnieuw opstarten om de installatie te voltooien.



Locatie USB-stuurprogramma
[CD-ROM]Win98USB\Drivers



Opmerking

- U kunt geen verwisselbare schijf gebruiken in Windows 98 als het programma YP-U1 niet is geïnstalleerd. Installeer eerst het USB-stuurprogramma.

Het verwisselbare opslagapparaat gebruiken(PC)

Als de MP3-speler wordt aangesloten op de pc, ziet de pc deze als een verwisselbare schijf. Muziek- en andere bestanden kunnen vervolgens naar de verwisselbare schijf worden geslept en afgespeeld op de MP3-speler.

I Bestanden downloaden/uploaden

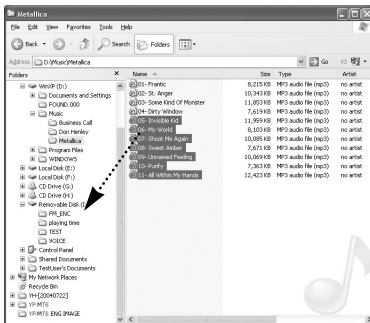
1 Sluit de speler aan op de PC.

2 Open Windows Verkenner op de pc.

- Verwisselbare schijf wordt weergegeven in Windows Verkenner.

3 Selecteer het bestand dat u wilt opslaan en sleep het naar het pictogram voor de verwisselbare schijf. (In numerieke, alfabetische volgorde)

- Als u de naam van het muziekbestand wijzigt in 001***, 002***, enz. in Windows Verkenner, worden de muziekbestanden afgespeeld op volgorde van nummer.



⚠ Waarschuwing

- Het bericht 'WRITING/READING' zal verschijnen gedurende het downloaden of uploaden van bestanden. Verwijderen van de USB stekker terwijl het bericht 'WRITING/READING' zichtbaar is kan een storing in de unit tot gevolg hebben.
- De volgorde van muziekbestanden is onafhankelijk van de afspelvolgorde wanneer u een verwisselbare schijf selecteert in Windows Verkenner.

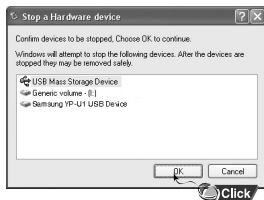
De speler loskoppelen

Nadat de bestanden zijn verzonden, moet u de speler op de volgende manier loskoppelen:

1 Dubbelklik op de groene pijl op de taakbalk in de rechterbenedenhoek van het venster.



2 Als het bericht **[Stop a Hardware device]** wordt weergegeven, klikt u op de knop **[OK]** en koppelt u de speler los.



Waarschuwing

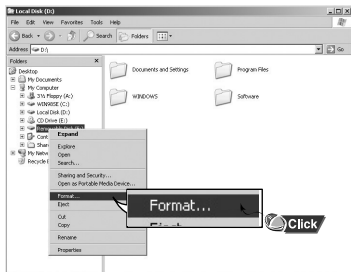
- Als u de speler op onjuiste wijze loskoppelt, kunnen de bestanden op het apparaat beschadigd raken zodat deze niet kunnen worden afgespeeld.

Het verwisselbare opslagapparaat gebruiken(PC)

Bij formattering worden alle bestanden van de MP3-speler verwijderd, zodat een maximale geheugencapaciteit beschikbaar is voor de opslag van nieuwe bestanden. U kunt zich de moeite van het één voor één verwijderen van ongewenste bestanden besparen door alle bestanden tegelijk weg te gooien.

I Formatteren

1 Selecteer het pictogram voor de verwisselbare schijf en klik met de rechtermuisknop op **[Format]**.



2 Klik op knop **[Start]**.

- Alle opgeslagen bestanden worden geformatteerd.
- U kunt de naam van de verwisselbare schijf wijzigen door **[Volume label]** te selecteren.



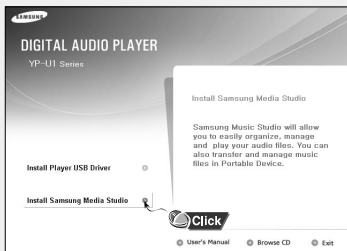
Opmerking

- Als u formatteert, worden alle eerder ingestelde menu's teruggedzet op de standaardwaarden en worden alle aanwezige muziek- of gegevensbestanden gewist.
- Wees voorzichtig: geformatteerde bestanden kunnen niet worden hersteld.

Media Studio installeren

Media Studio is een programma waarmee u muziekbestanden naar de speler kunt verzenden en waarmee u muziekbestanden via uw PC kunt afspelen.

- 1 Plaats de installatie-cd in het cd-rom-station.
Selecteer **[Install Samsung Media Studio]**.

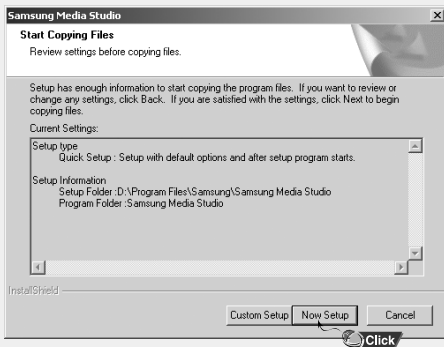


- 2 Selecteer uw taal.



Media Studio installeren

3 Volg de instructies in het venster om de installatie te voltooien.



- Klik vanaf uw bureaublad op het 'Media Studio' pictogram.

Download van de bestanden van Muziek

1 Sluit de speler aan op uw PC.

- Er zal nu aan de rechterzijde van het beeldscherm een verbindingvenster verschijnen. Indien dit venster niet automatisch verschijnt, selecteer dan aan de bovenkant van het scherm [Device] → [Show device Window].

2 Selecteer de bestandsmap waarin zich de bestanden bevinden die u over wilt brengen vanuit het [Library] venster.

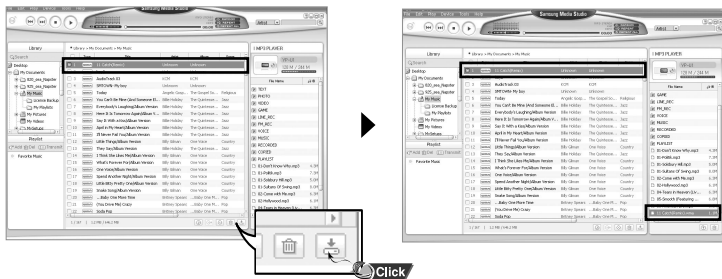
- De muziekbestanden in de bestandsmap verschijnen in het midden van het scherm.



Media Studio gebruiken

3 Wanneer de muziekbestanden verschijnen, selecteert u de bestanden die u wilt verzenden, waarna u op de [Transfer]  knop drukt.

- De geselecteerde bestanden worden nu naar de speler gezonden.

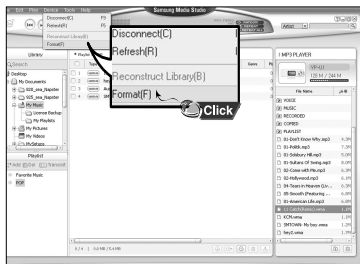


Opmerking

- U wordt verwezen naar de **[Help]** functie voor meer gedetailleerde informatie.

I De Speler Formatteren

- 1 Sluit de speler aan op de PC.
- 2 Druk op [Device] → [Format] aan de bovenkant van het beeldscherm.
- 3 Druk op de [Start] knop als het Format-venster verschijnt.
 - Het geheugen van de speler wordt nu geformatteerd en alle opgeslagen bestanden zullen worden gewist.




Opmerking


- U wordt verwezen naar de **[Help]** functie voor meer gedetailleerde informatie.

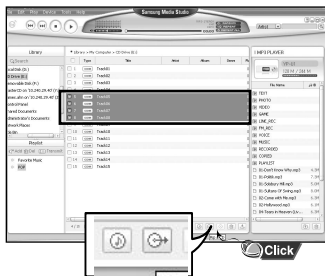
Media Studio gebruiken

Tracks van een Audio CD rippen

- 1 Plaats uw CD met de te rippen tracks in de CD-ROMspeler van uw PC.
- 2 Druk op de [Search Audio CD]  knop in het lager gelegen gedeelte van het scherm.
 - De tracks op de CD worden nu weergegeven.



- 3 Selecteer de te rippen nummers en druk op de [Rip a CD]  knop.
 - Het geselecteerde nummer wordt nu geconverteerd naar een MP3-bestand.
 - Selecteer [Tools]→[Audio Source Format Conversion Settings] aan de bovenzijde van het beeldscherm om de rip-instellingen te veranderen.



Opmerking

- U wordt verwezen naar de **[Help]** functie voor meer gedetailleerde informatie.

Een bestandsmap aanmaken

- 1 Sluit de speler aan op uw computer.
- 2 Druk op de **[Create Folder]**  knop aan de onderkant van het verbindingsvenster.
- 3 Wanneer een invoerscherm verschijnt voert u de naam in van de nieuwe bestandsmap.
 - Een nieuwe bestandsmap wordt aangemaakt.
 - Wanneer u een nieuwe bestandsmap opent en vervolgens een bestand verzendt, dan wordt dit bestand geplaatst in de zojuist aangemaakte bestandsmap.




Opmerking

- U wordt verwezen naar de **[Help]** functie voor meer gedetailleerde informatie.

Media Studio gebruiken

Een bestand wissen

1 Sluit de speler aan op uw computer.

2 Druk op de **[Delete]**  knop aan de onderzijde van het verbindingsvenster nadat u in het verbindingsvenster de gewenste bestanden of bestandsmappen heeft geselecteerd.

3 Press the **[Confirm]** knop als een wisbevestigingsvenster (Confirm Deletion) verschijnt.

- Een geselecteerde bestandsmap of geselecteerd bestand wordt gewist.



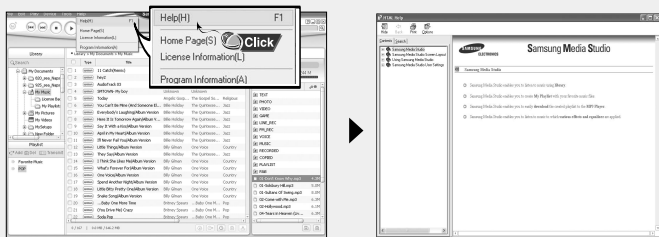
De Help-functie bekijken in Media Studio

Voer Media Studio uit en druk op F1.

- De Help wordt weergegeven.

Klik op [Help] aan de bovenzijde van het beeldscherm.

- Klik op Help om het Help-venster weer te geven.



Opmerking

- De muziekherkenningstechnologie en bijbehorende gegevens worden geleverd door Gracenote en Gracenote CDDB® Music Recognition ServiceSM.
- CDDB is een gedeponeerd handelsmerk van Gracenote. Het Gracenote-logo en -logotype, het Gracenote CDDB-logo en -logotype, en het logo "Powered by Gracenote CDDB" zijn handelsmerken van Gracenote. Music Recognition Service en MRS zijn servicemerken van Gracenote.

Muziek afspelen en het apparaat uitschakelen

Zorg ervoor dat de speler volledig is opgeladen en dat de oortelefoon met het apparaat is verbonden.

Apparaat in-/uitschakelen

Inschakelen: Druk op de knop ►|| om het apparaat in te schakelen.

Uitschakelen: Druk op de knop ►|| en houd deze ingedrukt om het apparaat uit te schakelen.

Muziek afspelen

Druk op de knop ►||.

- Het afspelen wordt gestart.

Muziek tijdelijk onderbreken

Druk op de knop ►|| om het afspelen tijdelijk te onderbreken.

- Als u niet binnen 10 seconden op een knop drukt (deze tijd kan worden aangepast via de instellingen), wordt de speler automatisch uitgeschakeld.
- Druk, terwijl de pauzestand actief is, kort nogmaals op ►|| om het afspelen te hervatten.

Volume instellen


Druk op - , + om het volume aan te passen tussen 00 en 30.



Remarque

- Als de bestandsnaam niet correct wordt weergegeven, gaat u naar **[Settings] → [Language] → [ID3-Tag]** en wijzigt u de taalinstelling.
- WMA-bestanden kunnen alleen als muziekbestanden worden afgespeeld bij een compressiewaarde van 48Kbps-192Kbps.
- In dit menu kunt u de uitschakelingstijd instellen.

In de blokkeerstand (HOLD) zijn alle knoppen uitgeschakeld.

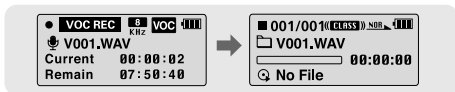
Schuif de  -schakelaar op de speler in de richting van de pijl.

* Wanneer op een knop wordt gedrukt, verschijnt het bericht "  HOLD!" op het LCD-scherm.

Spraakopname maken

*** Als u vanuit de modus Voice wilt overschakelen naar andere modi, raadpleegt u "Andere modus kiezen".**

- 1 Druk op de knop **REC** en houd deze ingedrukt om de spraakopname te starten.
- 2 Druk nogmaals op de knop **REC** om de opname te stoppen en het spraakbestand op te slaan.



Opmerking

- De bestanden worden opgenomen in de volgorde V001, V002,..... en na het opnemen opgeslagen als WAV-bestand in de map VOICE.
- Als het geheugen vol is, wordt het maken van een spraakopname automatisch gestopt.

Zoeken naar muziek-/spraakbestanden

Zoeken naar specifieke gedeelten tijdens het afspelen

- Druk tijdens het afspelen op **⏮** , **⏭** en houd deze ingedrukt om te zoeken naar het gedeelte waarnaar u wilt luisteren.
- Laat **⏮** , **⏭** weer los om het normaal afspelen te hervatten.

Tracks wijzigen tijdens het afspelen

- Laat **⏭** weer los om het normaal afspelen te hervatten.
- Druk kort op **⏮** binnen 5 seconden na het begin van het afspelen om naar de vorige track te gaan en deze af te spelen. Druk kort op **⏮** nadat meer dan 5 seconden zijn verstreken om de huidige track vanaf het begin af te spelen.

Tracks wijzigen nadat het afspelen is gestopt

- Druk in de stopstand op **⏮** , **⏭** om naar de vorige/volgende track te gaan.



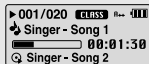
Opmerking

- VBR (Variable Bit Rate)-bestand: Een bestand waarbij continue de compressiewaarde wordt gewijzigd, afhankelijk van het type geluid, zoals de toonhoogte, in het bestand.
- In het geval van een VBR-bestand kunt u niet naar de vorige track gaan en deze afspelen zelfs al drukt u **⏮** binnen 5 seconden na het begin van het afspelen op de joystick.
- Bestanden die zijn gedownload in MP2 of MP1 en waarvan de bestandsextensie is gewijzigd in MP3, kunnen mogelijk niet worden afgespeeld.

Beginpunt

Druk tijdens het afspelen van muziekbestanden kort op de knop **A↔B** aan het begin van de herhalingslus die u wilt instellen.

- De aanduiding **A↔** wordt weergegeven op het display.

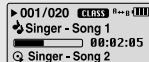


Eindpunt

Druk nogmaals kort op de knop **A↔B** aan het einde van de lus.

- De aanduiding **A↔B** wordt weergegeven op het display.
- De lus wordt telkens opnieuw afgespeeld.

Druk kort op de knop **A↔B** om de lus te annuleren.



Opmerking

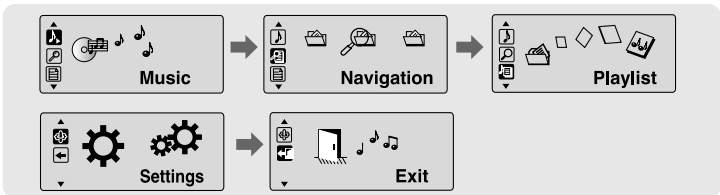
- De functie voor continue herhaling (Loop Repeat) wordt automatisch uitgeschakeld als u snel gaat zoeken met behulp van de knoppen **◀◀**, **▶▶**.

MENU-opties

Druk op de knop MENU en houd deze ingedrukt om naar de MENU-modus te gaan.

Gebruik de toets **←**, **→** om te navigeren en druk kort op de knop **MENU** om het gewenste menu te selecteren.

Houd de toets **MENU** ingedrukt om de MENU-modus af te sluiten.



- Music : De track controleren die momenteel wordt afgespeeld.
- Navigatie: Naar de navigatiemodus gaan en bestanden en mappen doorbladeren.
- Playlist : Alleen de gewenste bestanden afspelen
- Settings : De functies van de speler instellen
- Exit : MENU verlaten.

Opmerking

- De Menumodus wordt geannuleerd als niet binnen 25 seconden op een knop wordt gedrukt
- De taal in het menuscherm kan worden gewijzigd met [Settings] → [Language] → [Menu].

U kunt op eenvoudige wijze naar bestanden of schakelmodi zoeken met de navigatiefunctie.

1 Druk op de knop **MENU** om naar de navigatiemodus te gaan of druk op de knop **MENU** en houd deze ingedrukt om naar Menu te gaan en vervolgens Navigation te selecteren in het menu.

2 Selecteer het bestand of de map die u wilt afspelen.

- **◀◀** : Naar een map van een hoger niveau gaan.
- **▶▶** : Naar een map van een lager niveau gaan.
- **- +** : Naar een bestand of map in dezelfde directory gaan.
- **MENU** : Naar het eerstvolgende lagere mapniveau gaan.
Als er een map van een lager niveau bestaat, wordt het geselecteerde bestand opgenomen in de afspeellijst.

3 Druk op de knop **▶||**.

- Het geselecteerde bestand wordt afgespeeld.



Opmerking

- Druk op de knop **MENU** en houd deze ingedrukt in de navigatiemodus om de navigatiemodus te verlaten.

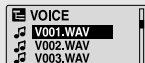
Navigatie gebruiken

Andere modus kiezen

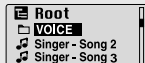
U kunt als volgt een andere modus kiezen.

Bijvoorbeeld om over te schakelen vanuit de spraakmodus naar de muziekmodus

1 Druk op de knop **MENU** in de Voice-modus.



2 Gebruik **◀◀** om naar de bovenliggende map te gaan.



3 Gebruik **-** , **+** om naar het gewenste muziekbestand te gaan en druk op de knop **▶▶** .

- Zodra de muziekmodus wordt ingeschakeld, wordt het geselecteerde bestand afgespeeld.



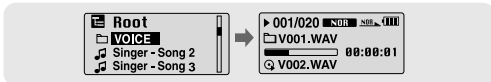
Map afspelen/vrijgeven

► Map afspelen

1 Druk op de knop **MENU** om naar de navigatiemodus te gaan.

2 Gebruik **←**, **→** om naar de gewenste map te gaan en druk op de knop **▶||**.


- Als "  " wordt weergegeven, wordt het geselecteerde bestand afgespeeld.

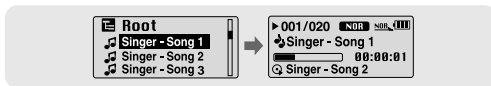


► Afspelen van map vrijgeven

1 Druk op de knop **MENU** tijdens het afspelen van de map om naar de navigatiemodus te gaan.

2 Gebruik **←**, **→** om naar het gewenste bestand te gaan en druk op de knop **▶||**.

- Nadat het afspelen van de map is vrijgegeven, wordt de markering "  " weergegeven en wordt het geselecteerde bestand afgespeeld.




Afspeellijst instellen

Afspeellijst instellen

- Ga naar het gewenste bestand in de navigatiemodus en druk vervolgens op de knop **MENU**.
 - Het geselecteerde bestand wordt gemarkeerd.
 - Ga naar het gemarkeerde bestand in de navigatiemodus en druk vervolgens op de knop **MENU** om de opname in de afspeellijst ongedaan te maken.



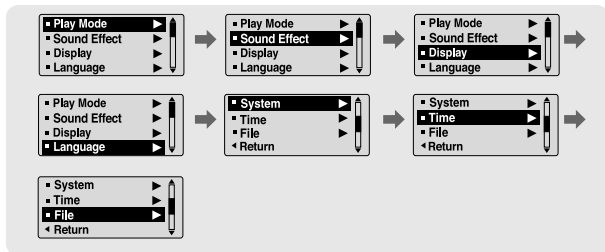
Afspeellijst afspelen

- 1 Selecteer Playlist in het menu.
 - De ingestelde afspeellijst wordt weergegeven.
- 2 Ga naar het bestand dat u wilt afspelen en druk vervolgens op de knop **▶II**.
 - De markering "  " wordt weergegeven en het geselecteerde bestand wordt afgespeeld.



De geavanceerde functies instellen

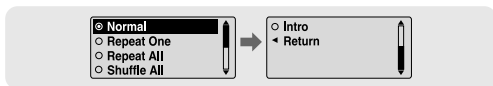
- 1 Selecteer de optie **Settings** in het MENU. (raadpleeg “MENU-opties”)
- 2 Gebruik **←**, **→** in Settings om naar de gewenste functie te gaan en druk op de knop **MENU** om deze te selecteren.
 - U kunt naar een vorig menu gaan door **⏪** te gebruiken of op Return te drukken.



De afspeelmodus selecteren

1 Selecteer de **Play Mode** onder Settings.

2 Gebruik **←**, **→** in de afspeelmodus om naar de gewenste modus te gaan en druk op de knop **MENU** om te selecteren.



- Normal : Speel alle tracks in volgorde één keer af.
- Repeat one : Herhaal één track.
- Repeat all : Herhaal alle tracks.
- Shuffle All : Speel tracks in willekeurige volgorde af.
- Intro : Hiermee speelt u de eerste paar seconden van een muziekbestand af.
- Return : Ga naar een vorig menu.

Selecteer **Sound Effect** onder Settings.

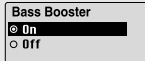
Preset EQ

- Gebruik **←**, **→** om naar het gewenste geluidsmodus te gaan en druk op de knop **MENU**.
- **Normal** → **Classic** → **Jazz** → **Rock** → **User EQ**
- Selecteer User EQ Set om de EQ in te stellen op de gewenste stand.



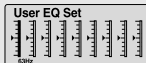
Bass Booster

- Gebruik **←**, **→** om Bass Booster On of Off te selecteren en druk vervolgens op de knop **MENU**.
- De functie Bass Booster wordt alleen toegepast als u Normal, Classic, Jazz of Rock selecteert bij Preset EQ.
- **On**: Als de muziek wordt afgespeeld, wordt de bas versterkt weergegeven in de vooraf ingestelde geluidsmodus.
- **Off**: De muziek wordt afgespeeld in de vooraf ingestelde geluidsmodus.



User EQ Set

- Als User wordt geselecteerd in Preset EQ, kan EQ worden ingesteld op uw voorkeursstand bij User EQ Set.
- Gebruik **◀◀**, **▶▶** om naar rechts of links te gaan en gebruik **←**, **→** om het niveau aan te passen. Druk op de knop **MENU** nadat u de instelling hebt uitgevoerd.



Weergave-instellingen

Selecteer **Display** onder Settings.

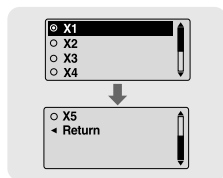
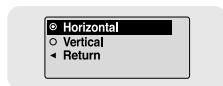
Scroll

[Type]

- Gebruik **←**, **+** om het type schuif functie te selecteren.
- **Horizontal** : De muziektitel wordt horizontaal verplaatst.
- **Vertical** : De muziektitel wordt verticaal verplaatst.

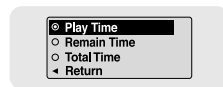
[Speed]

- Gebruik **←**, **+** om de schuif snelheid in te stellen op een waarde tussen X1 en X5. Hiermee kunt u de snelheid aanpassen waarmee de tracktitel beweegt.



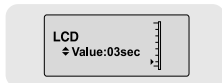
Display Time

- Gebruik **←**, **+** om de weergavetijd te selecteren.
- **Play Time** : Huidige afspeeltijd wordt weergegeven.
- **Remain Time** : Resterende tijd voor afspelen wordt weergegeven.
- **Total Time** : Totale afspeeltijd wordt weergegeven.



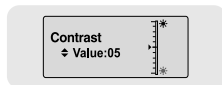
Backlight

- Gebruik **—**, **+** om de uitschakeltijd voor het LCD-scherm in te stellen op een waarde tussen Off en 60 seconden.
- Als deze optie is ingesteld op On, blijft de verlichting continu branden.



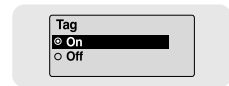
Contrast

- Gebruik **—**, **+** om het contrast van het scherm in te stellen op een waarde tussen 0 en 10.



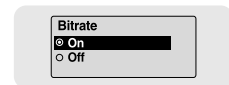
Tag

- Gebruik **—**, **+** om Tag On of Off te selecteren.
- **On**: De labelinformatie wordt weergegeven als het muziekbestand dergelijke informatie bevat. De bestandsnaam wordt weergegeven als het muziekbestand dergelijke informatie niet bevat.
- **Off**: De naam van het muziekbestand wordt weergegeven.



Bitrate

- Gebruik **—**, **+** om Bitrate On of Off te selecteren.
- **On**: De bitsnelheid wordt boven aan het scherm weergegeven.
- **Off**: Het totale aantal tracks wordt boven aan het scherm weergegeven.



Taalinstellingen

Selecteer **Language** onder Settings.

Menu

- Gebruik **—**, **+** om de taal voor het weergeven van het menu te selecteren.
- **Chinese(S)** → **Chinese(T)** → **Dutch** → **English** → **French** → **German** → **Hungarian** → **Italian** → **Japanese** → **Korean** → **Polish** → **Portuguese** → **Russian** → **Spanish** → **Swedish**



ID3-Tag

- Gebruik **—**, **+** om de taal voor het weergeven van code-informatie te selecteren.
- **Afrikaans** → **Basque** → **Catalan** → **Chinese(S)** → **Chinese(T)** → **Czech** → **Danish** → **Dutch** → **English** → **Estonian** → **Finnish** → **French** → **German** → **Greek** → **Hrvatski** → **Hungarian** → **Icelandic** → **Italian** → **Japanese** → **Korean** → **Norwegian** → **Polish** → **Portuguese** → **Romany** → **Russian** → **Slovak** → **Slovene** → **Spanish** → **Swedish** → **Turkish** → **Vietnamese** → **Return**



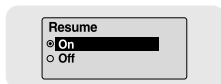
Opmerking

- Wat is een ID3-code?
Dit is de informatie die wordt toegevoegd aan een MP3-audiobestand voor het opslaan van informatie die relevant is voor het bestand, zoals titel, artiest, album, jaar, genre en een commentaarveld.
- Het aantal ondersteunde talen kan worden gewijzigd of uitgebreid.

Selecteer **System** onder Settings.

Resume

- Gebruik **—**, **+** om Resume On of Off te selecteren.
- **On**: Het afspelen van muziek wordt hervat vanaf het punt waar u was gebleven toen u de weergave stopte.
- **Off**: Het afspelen van muziek wordt hervat vanaf het begin.



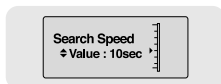
Default vol

- Gebruik **—**, **+** om het standaardvolume in te stellen op een waarde tussen 0 en 30 (maximum).
- Als het apparaat opnieuw wordt ingeschakeld nadat u het volume hebt afgesteld op een waarde boven de standaardwaarde, wordt de muziek afgespeeld op het standaardvolume.
- Als het apparaat opnieuw wordt ingeschakeld nadat u het volume had afgesteld op een waarde onder de standaardwaarde, wordt de muziek afgespeeld op het volume waarop eerder werd afgespeeld.



Search Speed

- Gebruik **—**, **+** om de zoeksnelheid in te stellen op een waarde tussen 1 seconde en 1 minuut.
- Als u op **⏮**, **⏭** drukt en deze ingedrukt houdt om een track te scannen, kunt u de scansnelheid aanpassen.



Opmerking

- Bij een VBR- of Ogg-bestand is de zoeksnelheid mogelijk niet constant.

System instellen

Skip Interval

- Gebruik **←**, **+** om de interval voor tijdsverschuiving in te stellen op een waarde tussen 5 seconden en 10 minuten.
- Als u op **⏮**, **⏭** drukt in de muziekstand, kunt u een track zoeken op basis van een opgegeven tijdsduur.
- In de instelling 1 Track kunt u naar de vorige of volgende track gaan door op **⏮**, **⏭** te drukken.

Opmerking

- Bij een VBR- of Ogg-bestand is de interval voor tijdsverschuiving mogelijk niet constant.



Skip Interval
Value : 10sec

Default Set

- Gebruik **←**, **+** om Yes of No te selecteren voor Default Set.
- **Yes** : Alle geselecteerde instellingen worden geïnitieerd.
- **No** : Alle geselecteerde instellingen blijven ongewijzigd.



Default Set

Yes
 No

Beep

- Gebruik **←**, **+** om Beep On of Off te selecteren.
- **On** : Er klinkt een pieptoon als u op de knop drukt.
- **Off** : Er klinkt geen pieptoon als u op de knop drukt.



Beep

On
 Off

About

- Als u About selecteert, kunt u de versiegegevens, het totale aantal opgeslagen nummers en de resterende capaciteit bekijken.




Ver. 1.000
010 Tracks
051MB Free

Selecteer **Time** onder Settings.

Auto Off Time

- Gebruik **-**, **+** om de uitschakeltijd in te stellen op een waarde tussen 0 en 3 minuten.
- Als niet op een knop wordt gedrukt nadat het afspelen is gestopt, wordt de speler automatisch uitgeschakeld na de ingestelde tijdsduur.
- Als deze optie is ingesteld op Off, wordt de speler niet automatisch uitgeschakeld.



Auto Off Time
↕ Value: 05sec

Auto Sleep


- Gebruik **-**, **+** om de sluimertijd in te stellen op een waarde tussen 10 en 120 minuten.
- De speler wordt automatisch uitgeschakeld nadat de ingestelde tijd is verstreken.
- Als deze optie is ingesteld op Off, wordt de speler niet automatisch uitgeschakeld.



Auto Sleep
↕ Value: 10min

Intro Time

- Gebruik **-**, **+** om de introtijd in te stellen op een waarde van 10, 20, 30 of 60 seconden.
- Als u de introfunctie selecteert, wordt het begin van alle bestanden afgespeeld gedurende het aantal ingestelde seconden.



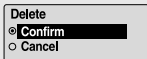
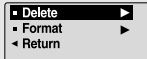
Intro Time
↕ Value: 10sec

Bestanden beheren

Selecteer **File** onder Settings.

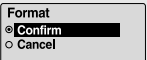
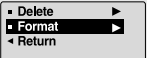
Verwijderen

- 1 Selecteer de optie **Delete** onder File.
- 2 Gebruik **←**, **→** om naar het bestand te gaan dat u wilt verwijderen en druk vervolgens op de knop **MENU**.
- 3 Gebruik **←**, **→** om naar Confirm te gaan en druk vervolgens op de knop **MENU**.
 - Het geselecteerde bestand wordt verwijderd.



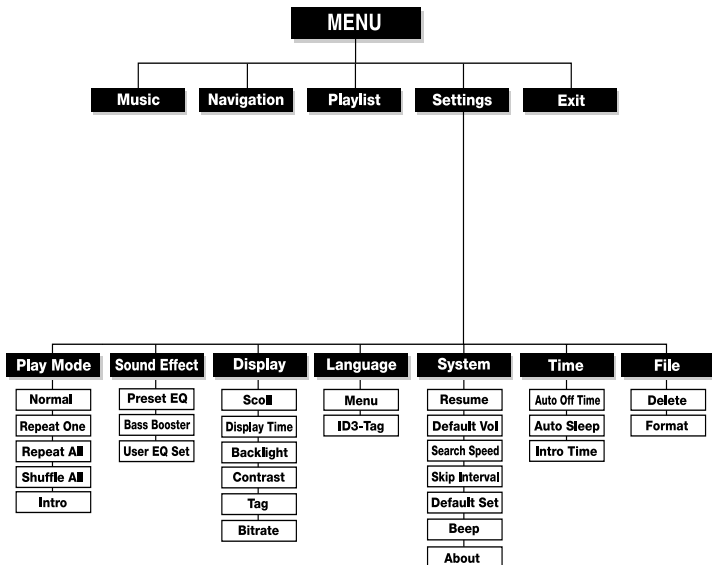
Formatteren

- 1 Selecteer de optie **Format** onder File.
- 2 Gebruik **←**, **→** om naar Confirm te gaan en druk vervolgens op de knop **MENU**.
 - De speler wordt geformatteerd.



Opmerking

- Bij het formatteren van het geheugen worden alle bestanden verwijderd.



- Gebruik de knop **MENU** om te navigeren en te selecteren.

De software werkt niet.

- Raadpleeg de aanbevolen pc-specificaties.
-

De speler werkt niet en het LCD-scherm is leeg.

- Controleer de status van de batterijen in de speler.
 - Sluit de speler aan op de computer en voer YP-U1 Updater uit vanaf het bureaublad om een update van de speler uit te voeren.
 - Open het frontje van de speler en steek een dun voorwerp in de Reset-opening.
-

In de afspeelmodus wordt geen muziek weergegeven nadat de knop is ingedrukt.

- Controleer of er MP3- of WMA-bestanden zijn opgeslagen in het interne geheugen.
 - Controleer of de blokkeerknop (HOLD) is ingeschakeld.
-

Er kunnen geen bestanden worden gedownload.

- Controleer of het stuurprogramma correct is geïnstalleerd op de computer.
 - Controleer de verbinding tussen de speler en de pc.
 - In het besturingssysteem is het aantal bestanden dat u kunt opslaan beperkt. Sla uw muziekbestanden op door een submap te maken.
 - Controleer of het geheugen vol is.
-

De achtergrondverlichting werkt niet.

- Controleer de instelling voor de achtergrondverlichting.
 - Als de batterij bijna leeg is, gaat de achtergrondverlichting uit.
-

De knoppen werken niet.

- Open het frontje van de speler en steek een dun voorwerp in de Reset-opening.

De speler wordt steeds uitgeschakeld.

- In de stopmodus wordt de stroom automatisch na tien seconden uitgeschakeld (instelling kan worden gewijzigd).
- Controleer of er bestanden zijn opgeslagen op de speler.

Er is iets mis met de speelduur die wordt weergegeven in de afspeelmodus.

- Controleer of een VBR-bestand wordt afgespeeld.

LCD-venster is donker.

- Controleer het contrast.

De bestandsnaam wordt niet correct weergegeven.

- Ga naar [Settings] → [Language] → [ID3-Tag] in het menu en wijzig de taalinstelling.

Er is een bestand opgeslagen op de speler, maar "No File" (Geen bestand) wordt weergegeven op het scherm.

- Gebruik, nadat u hebt gecontroleerd of de map wordt afgespeeld de navigatiefunctie om van map te veranderen.
- Voer, nadat u de speler hebt aangesloten op de pc, YP-U1 Update uit op het bureaublad om een update van het product uit te voeren.

Ik kan de speler niet goed aansluiten op de pc.

- Windows 98SE : probeer opnieuw verbinding te maken nadat u het stuurprogramma hebt geïnstalleerd.
- Windows Me : verwijder het stuurprogramma en klik op Start op het bureaublad om Windows Update uit te voeren.Voer, nadat u belangrijke updates en service packs hebt geselecteerd, de optie Alles bijwerken uit.
- Windows 2000/XP : probeer opnieuw verbinding te maken nadat de pc opnieuw hebt opgestart.

Specificaties

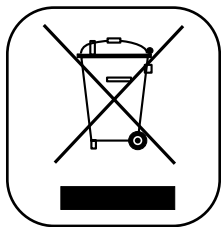
Model	YP-U1
Capaciteit van intern geheugen	128MB(YP-U1 H), 256MB(YP-U1 V), 512MB(YP-U1 X), 1GB(YP-U1 Z)
Voltage	3,7 V (Li-polymeer)
Speelduur	Continue afspeeltijd Maximale gebruikstijd van 13 uur (op basis van metingen door het bedrijf)
Afmetingen/gewicht	24 X 86 X 13.2 mm / 34 g
Behuizing	kunststof
Signaal-ruisverhouding	85dB met A-FILTER
Uitgangsvermogen oortelefoonaansluiting	18mW(Frankrijk 5mW/CH)(16Ω)
Uitvoerfrequentiebereik	20Hz~20KHz
Temperatuurbereik bediening	-5 ~ +35°C(23~95°F)
Ondersteunde bestandsindelingen	MPEG1/2/2.5 Layer3(8Kbps ~ 320Kbps, 8KHz ~ 48KHz) WMA, Audio ASF (48Kbps ~ 192Kbps, 8KHz ~ 48KHz), Ogg (Q0~Q9)

Op dit apparaat en de gebruiksaanwijzing rusten intellectuele eigendomsrechten en auteursrechten van derden. Het gebruiksrecht van de gelicentieerde inhoud is beperkt tot niet-commercieel gebruik door eindgebruikers. Commercieel gebruik hiervan is niet toegestaan. Het gebruiksrecht beperkt zich tot dit apparaat en strekt zich niet uit tot andere niet-gelicentieerde onderdelen of processen die voldoen aan ISO/IEC 11172-3 of ISO/IEC 13818-3 en die in combinatie met dit product gebruikt of verkocht zijn. De licentie beperkt zich tot het gebruik van dit product voor het encoderen en/of decoderen van geluidsbestanden die voldoen aan ISO/IEC 11172-3 of ISO/IEC 13818-3. Deze licentie houdt geen overdracht van rechten in voor producteigenschappen of -functies die niet voldoen aan ISO/IEC 11172-3 of ISO/IEC 13818-3.

Dit merkteken op het product of het bijbehorende informatiemateriaal duidt erop dat het niet met ander huishoudelijk afval verwijderd moet worden aan het einde van zijn gebruiksduur. Om mogelijke schade aan het milieu of de menselijke gezondheid door ongecontroleerde afvalverwijdering te voorkomen, moet u dit product van andere soorten afval scheiden en op een verantwoorde manier recyclen, zodat het duurzame hergebruik van materiaalbronnen wordt bevorderd.

Huishoudelijke gebruikers moeten contact opnemen met de winkel waar ze dit product hebben gekocht of met de gemeente waar ze wonen om te vernemen waar en hoe ze dit product milieuvriendelijk kunnen laten recyclen.

Zakelijke gebruikers moeten contact opnemen met hun leverancier en de algemene voorwaarden van de koopovereenkomsten nalezen. Dit product moet niet worden gemengd met ander bedrijfsafval voor verwijdering.



SAMSUNG

YP-U1