



COWON A2



Algemeen

- COWON is een gedeponeerd handelsmerk van COWON SYSTEMS, Inc.
- Dit product is alleen geschikt voor thuisgebruik, niet voor commerciële doeleinden.
- Het auteursrecht voor deze handleiding is exclusief in handen van COWON SYSTEMS, Inc. en het is strikt verboden deze handleiding geheel of gedeeltelijk te verspreiden zonder schriftelijke toestemming vooraf.
- JetShell en JetAudio zijn eigendom van COWON SYSTEMS, Inc. en het is strikt verboden deze handleiding geheel of gedeeltelijk te verspreiden, of commercieel te gebruiken, zonder schriftelijke toestemming vooraf van COWON SYSTEMS, Inc.
- De conversiefunctie van JetShell of JetAudio mag alleen voor persoonlijke doeleinden worden gebruikt. Het druipt in tegen het auteursrecht om ze te gebruiken voor commerciële doeleinden of diensten.
- COWON SYSTEMS, Inc. voldoet aan de wetten en regels met betrekking tot platen, video's en spellen. Het voldoen aan overige gecodificeerde wetten is de verantwoordelijkheid van de eigenlijke gebruikers.
- Als u gespecialiseerde iAUDIO-diensten wilt ontvangen, moet u de klantregistratie invullen op <http://www.iAUDIO.com> om u als officiële klant te registreren. Verschillende speciale voordelen zijn alleen beschikbaar voor geregistreerde gebruikers die de klantregistratie hebben ingevuld.
- Van gebruikers die de klantregistratie niet invullen, wordt aangenomen dat zij geen speciale voordelen willen ontvangen en kunnen worden geweigerd voor bepaalde diensten.
- De voorbeelden, teksten, tekeningen en afbeeldingen in deze handleiding zijn onderhevig aan wijzigingen zonder kennisgeving vooraf ten behoeve van verbeteringen van het product.
- Productfuncties of –specificaties in deze handleiding zijn onderhevig aan wijzigingen zonder kennisgeving vooraf ten behoeve van verbeteringen van het product.

Información sobre BBE

- BBE wordt geproduceerd onder licentie van BBE Sound, Inc.
- BBE Sound, Inc. beschikt over de licentierechten voor BBE onder USP4638258, 5510752 en 5736897.
- BBE en het BBE-symbool zijn geregistreerde handelsmerken van BBE Sound, Inc.

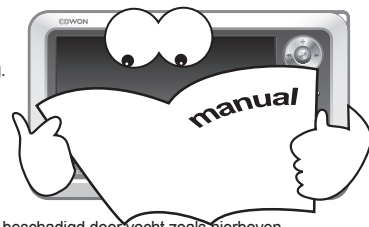
DIGITAL PRIDE₊**COWON**

All rights reserved by COWON SYSTEMS, Inc. 2005

Vorzorgsmaatregelen voor het gebruik van dit product	4
1)Voordat u dit product in gebruik neemt	5
<ul style="list-style-type: none"> 1. Wat is COWON A2? 2. Pakketonderdelen 3. Namen van de onderdelen 4. Netvoeding en opladen 5. Aansluiten op uw PC 6. Opladen met uw PC 7. Windows 98-stuurprogramma installeren 8. Bestanden opslaan en A2 loskoppelen 9. Firmware opwaarderen 	
2)Basisfuncties	14
<ul style="list-style-type: none"> 1. Bestanden uitvoeren 2. Knoppen 	
3)Geavanceerde functies	16
<ul style="list-style-type: none"> 1. Bestandverkenner 2. Afspeellijst 3. USB-hostverbinding 4. Radiomodus 5. Opnamemodus 6. AV-uitgang 7. Achtergrond 8. Installatiemodus 	
4)Installatiefuncties	23
<ul style="list-style-type: none"> 1. Installatielijst 2. Display 3. Geluid 4. Systeem 5. Informatie 6. Filmspeler 7. Muziekspeler 8. Radio 9. Recorder 	
5)Productinformatie	31
<ul style="list-style-type: none"> 1. Productenspecificaties 2. Installatie-cd 3. Bestanden converteren met JetAudio VX 	
Problemen oplossen	35

Voorzorgsmaatregelen voor het gebruik van dit product

- Gebruik dit product niet voor andere doeleinden die in deze handleiding worden beschreven.
- Bekijk geen foto's, afbeeldingen en teksten die op uw speler zijn opgeslagen tijdens het besturen van een voertuig. Als u tijdens het rijden andere functies van de speler bedient, is dit ook gevaarlijk en kan dit fatale ongelukken veroorzaken.
- Gebruik geen schoonmaakmiddel of andere chemische stoffen op het productoppervlak, dit kan ontkleuring veroorzaken. In dit geval moet u het vervuilde gedeelte voorzichtig schoonmaken met een zachte doek.
- Stel de speler niet bloot aan temperaturen onder 0 °C of boven 40 °C, zoals in een auto die in de volle zon staat. Dit kan onherstelbare schade aan uw speler veroorzaken.
- Laat de speler niet nat worden en laat het niet gedurende langere tijd achter op een vochtige plek. Als de speler is beschadigd door vocht zoals hierboven beschreven, wordt het productdefect geclassificeerd als defect door onderdompeling. Dit wordt niet door de garantie gedekt. Bovendien kan het zelfs mogelijk zijn dat uw speler niet meer te repareren is, zelfs als u ervoor heeft betaald. Dan kunt u de speler niet langer gebruiken.
- Probeer de speler niet uit elkaar te halen of opnieuw in elkaar te zetten. Fouten die hieruit voortvloeien zullen leiden tot het ongeldig worden van de garantie en het apparaat kan permanent worden gediskwalificeerd van elke service achteraf.
- Haal de richtingen niet door elkaar wanneer u kabels aansluit op uw speler of PC. Als u kabels verkeerd aansluit, kan dit schade aan uw speler of PC veroorzaken. Buig de kabels niet en plaats er geen zware voorwerpen op.
- Als u een brandlucht ruikt of als de speler oververhit raakt bij gebruik, moet u de batterij verwijderen en zo snel mogelijk contact opnemen met de klantendienst.
- Het aanraken van de speler met natte handen kan het apparaat beschadigen en defecten veroorzaken. Raak de stekker uitsluitend met droge handen aan (anders kan een elektrische schok optreden).
- Als u langere perioden naar de speler luistert met het volume op het maximumniveau, kan het gehoor beschadigen.
- Het gebruik van de speler op plaatsen met hoge concentraties statische elektriciteit kan defecten veroorzaken.
- Opgeslagen gegevens kunnen verloren raken door fysieke impact, schade of fouten. Maak daarom altijd een back-up van belangrijke bestanden. Alle gegevens die in de speler zijn opgeslagen kunnen worden verwijderd tijdens een onderhoudsbeurt. Onze klantendienst maakt geen back-up van bestanden bij het repareren van spelers. Let op: COWON SYSTEMS, Inc. is niet verantwoordelijk voor gegevensverlies van producten die aan ons voor onderhoud zijn toevertrouwd.
- Gebruik alleen de bijgeleverde netadapter en USB-kabel van COWON SYSTEMS, Inc.
- Als u het apparaat op een PC aansluit, dient u altijd de USB-poort op het moederbord of een USB-hostkaart te gebruiken. Het apparaat werkt mogelijk niet juist als u het op een externe hub aansluit. (bijv. een USB-poort op een toetsenbord of een externe USB-hub)
- Wanneer u de interne harde schijf formatteert, selecteert u FAT32 als het bestandssysteem. Firmware moet opnieuw worden geïnstalleerd volgens de procedures 'Firmware opwaarderen' na het formateren.
- Koppel de PC en de stroomadapter los tijdens onweer om lichamelijk letsel of brand te voorkomen.
- Houd het apparaat uit de buurt van magneten en directe magnetische velden om defecten het product te voorkomen.
- Sluit de line-in/out-stekkers van de houder (of subpakket) en de USB-poort niet tegelijkertijd aan. De stroomvoorziening van de speler kan worden uitgeschakeld of defecten veroorzaken. Sluit alleen de vereiste stekkers of poorten aan.
- Laat het apparaat niet vallen en laat er niets hard tegenaan stoten. Dit kan resulteren in defecten en/of niet goed functioneren van het apparaat en kan leiden tot het vervallen van de garantie.
- De prijs van de speler kan variëren wegens onverwachte commerciële omstandigheden. In dit geval is COWON SYSTEMS, Inc. niet aansprakelijk voor het compenseren van de prijsvariatie.



Wat is COWON A2?

COWON A2 is een draagbare multimediaspeler die is ontwikkeld en geproduceerd door COWON SYSTEMS, Inc. De speler is uitgerust met een helder, breed LCD-scherm waarop gebruikers realistische films kunnen bekijken en Tv-programma's kunnen opnemen of bekijken via een AV-in-/uitgang. Bovendien wordt BBE-technologie, die in high-tech digitale apparaten wordt gebruikt, toegepast voor het herstellen van geluidsbronnen naar hun oorspronkelijke heldere geluid tijdens digitale verwerking. De speler ondersteunt tevens het weergeven van foto's, het lezen van tekst, het luisteren naar/opnemen van FM-radio, het opnemen van spraak en het direct coderen via een ingebouwde microfoon en line-in-ingang.

Groot LCD-scherm in levendige kleuren

Met het TFT-LCD-scherm van 480 x 272 pixels, 26 M kleur en 4 inch breed, kunt u in een oogopslag de status van de speler bekijken en over en altijd hoogwaardige beelden bekijken.

Continu afspelen met ingebouwde batterij

Het krachtige, energiebesparende circuit van COWON A2 levert 10 uur speelduur voor video en 18 uur voor audio met de ingebouwde, volledig opgeladen 4300 mAh lithium-ion-batterij.

Film afspelen

DivX, XviD, WMV Codec is vooraf geïnstalleerd op de speler voor het afspelen van bijna alle filmbestandsindelingen zonder aanvullende conversieprocedures. Filmbestandsindelingen die niet worden ondersteund bij de eerste poging kunnen gemakkelijk worden bekeken na een simpele conversiestap via JetAudio VX.

Film opnemen

Rechtstreeks opnemen met externe AV-apparaten (TV, videorecorder, camcorder) en daarna opslaan. Rechtstreeks opnemen door de externe AV-uitgang en uw A2 met de AV-kabel uit het pakket aan te sluiten.

Krachtige ondersteuning van de audio-indeling

Ondersteunt MP3, OGG, WMA (ASF) en WAV en herstelt beschadigde harmonie van digitale muziek naar het oorspronkelijke, heldere geluid met de BBE-technologie die wordt toegepast om het beste uit muziek te halen. (JetEffect wordt niet ondersteund tijdens OGG-afspelen.)

Spraak opnemen en direct coderen

Met COWON A2 kunnen professionele spraakopnamen worden gemaakt met de ingebouwde hifi-microfoon en directe codering via een line-in-kabel. U kunt belangrijke lezingen opnemen of rechtstreeks geluid van Cd-spelers of andere audio-apparaten verzenden met de line-in-kabel en opslaan in uw A2.

Tekst- en beeldweergave

Met het 4-inch brede beeldscherm kunt u eenvoudig tekst- en afbeeldingsbestanden (JPG, PNG, BMP) bekijken. Afbeeldingen kunnen worden weergegeven in een diavoorstelling of worden vergroot. Uw dierbare herinneringen kunnen nu altijd worden bekeken en meegenomen in een digitaal fotolijstje.

Luisteren naar/opnemen van FM-uitzendingen

Als u naar FM luistert, kunt u gebruikmaken van handige functies, zoals automatisch zoeken naar frequenties, landinstellingen, 25 voorgeprogrammeerde frequenties, directe en geplande opnamen en nog veel meer.

Krachtigste geluidsvelden in de wereld

COWON's verfind, maar krachtig geluid wordt al door veel professionals erkend.

EQ: 5 Band, 7 Set

BBE: Geluidsveldeffecten die de helderste muziek opleveren.

Mach3Bass: Een basversterker die superlage frequenties versterkt.

MP Enhance: Geluidsveldeffecten om ontbrekende geluidsonderdelen te compenseren.

3D Surround: Driedimensionaal surroundgeluidseffect.

Draagbare schijf en USB HOST

Met USB 2.0-ondersteuning kunnen bestanden snel worden opgeslagen op de ingebouwde harde schijf en de "USB HOST"-poort kan foto's direct verzenden en opslaan vanaf een digitale camera (met UMS-ondersteuning) naar uw A2

Logo en achtergrond

Afbeeldingsbestanden van logo's en achtergronden kunnen worden gemaakt door de gebruiker om een unieke eigen stijl te creëren.

Gemakkelijke klokfunctie

Het apparaat bevat een basisklokfunctie, tevens met eenvoudige klokweergave, alarm en geplande opnamewaarschuwingen en nog veel meer.

Gemakkelijk opwaarderen met Firmware Download

Gemakkelijk uw speler opwaarderen met de functie Firmware download. We bieden nieuwe Firmware-versies aan waarmee verbeteringen worden geïmplementeerd van de werkelijke eisen en suggesties van gebruikers.

JetAudio VX inbegrepen

Bouw een krachtige multimediaomgeving met de wereldberoemde geïntegreerde multimedia-afspeelsoftware JetAudio Basic VX. Filmbestandsindelingen die niet worden ondersteund door A2 kunnen gemakkelijk worden geconverteerd met de simpele conversiefuncties van JetAudio VX.

Pakketonderdelen



COWON A2-speler



Draagtas



Handdoek



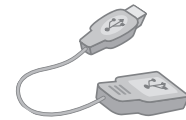
Installatie-cd, gebruikershandleiding



Bijgeleverde oortelefoon



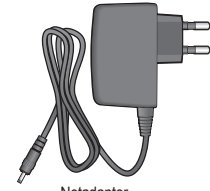
USB 2.0-kabel, Line-in Rec. Kabel



USB-hostkabel

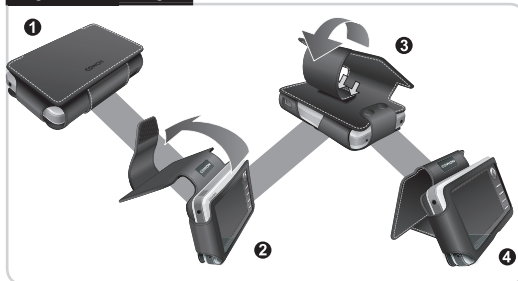


AV-kabel



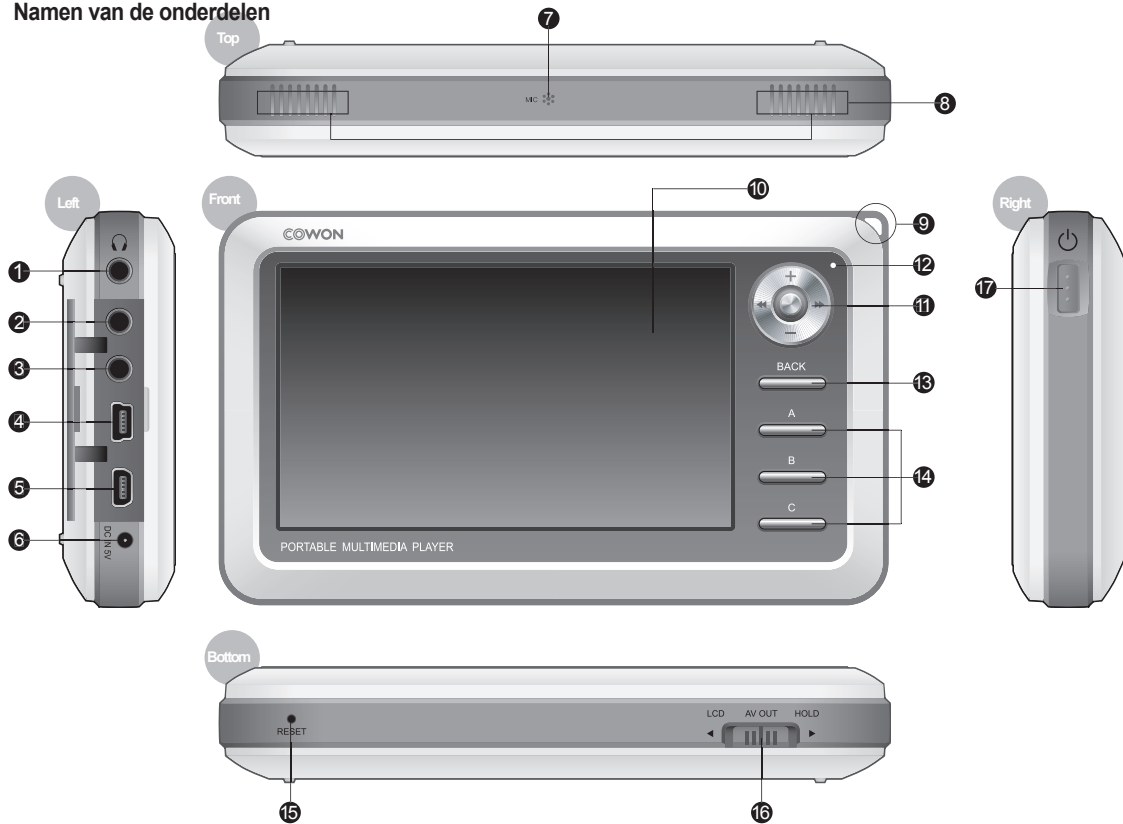
Netadapter

Zo gebruikt u uw draagtas



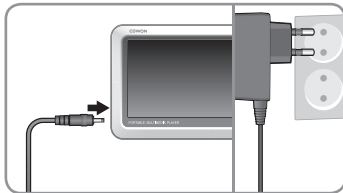
8 | Voordat u dit product in gebruik neemt

Namen van de onderdelen



- 1 Oortelefooningang** : Een gebonden oortelefoon of oortelefoon met een standaard aansluiting van 3, mm kan worden gebruikt.
- 2 AV-uitgang** : Sluit de AV-kabel aan om A2 stilstande/videobeelden te verzenden naar externe AV-apparaten (TV etc.).
- 3 AV-ingang** : Sluit de AV-kabel en line-in-kabel aan om inhoud op te nemen die wordt afgespeeld op externe AV-apparaten met uw A2-speler.
- 4 USB DEVICE** : Sluit uw A2 en computer aan met de USB 2.0-kabel om bestanden over te dragen.
- 5 USB HOST** : Sluit uw A2 en andere USB-compatibele apparaten aan met de USB Host-kabel.
- 6 DC-adapteruitgang** : Sluit de adapter aan om de A2 in te schakelen of op te laden.
- 7 Microfoon** : Spraakopname met de ingebouwde microfoon.
- 8 Luidspreker** : Luister naar audio zonder oortelefoon met de ingebouwde stereoluidspreker.
- 9 Koordhouder** : Houder voor het bevestigen van koorden en accessoires.
- 10 TFT LCD** : Toont informatie en afspeelvensters.
- 11 Verbindingshendel** : Beweegt omhoog, omlaag, naar links en naar rechts en selecteert bestanden of voert ze uit wanneer de hendel wordt ingedrukt.
- 12 LED** : Geeft de basisstatus van de speler aan.
- 13 De toets BACK** : Selecties wissen of de huidige modus afsluiten.
- 14 De knoppen A, B en C** : Voert A-, B- en C-functies uit onder het venster.
- 15 RESET-gat** : Schakelt de stroom uit wanneer de speler niet goed functioneert. Beïnvloedt geen spelerfuncties.
- 16 LCD, AV OUT, HOLD-schakelaar** : Selecteert items op het scherm en selecteert ook de knoppen Hold en USB Charge.
- 17 Stroomschakelaar** : Druk hier kort op om het LCD-scherm uit te schakelen. Druk hier lang op om de speler aan en uit te zetten.

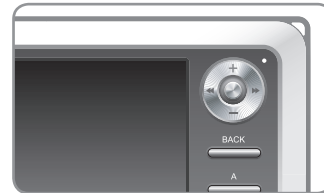
Netvoeding en opladen



1. Sluit de netadapter aan op een stopcontact en op de gelijkstroomadapteringang van de speler.



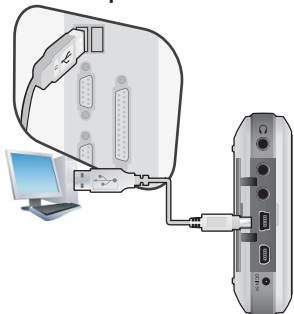
2. De LED gaat rood branden terwijl de speler wordt opgeladen.



3. De LED gaat uit nadat de speler helemaal is opgeladen.

- Laad de speler eerst helemaal op voordat u deze voor de eerste keer gebruikt of nadat de speler lange tijd niet is gebruikt.
- Als de speler is ontladen voor langere tijd, zal de speler niet direct werken wanneer de adapter wordt aangesloten. De LED gaat mogelijk niet rood branden, maar de speler zal normaal worden opgeladen. Er is een bepaalde tijd nodig om de oplader volledig op te laden.
- Voor uw veiligheid mag u alleen de adapter gebruiken die bij uw speler is meegeleverd. De adapter is 110/220V.

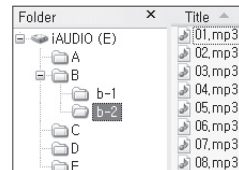
Aansluiten op uw PC



1. Sluit de "USB DEVICE" van het apparaat en de USB-poort van de computer aan met de meegeleverde USB-kabel.



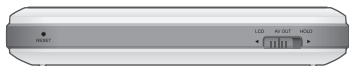
2. Als de verbinding juist is, wordt de volgende afbeelding op de LCD weergegeven.



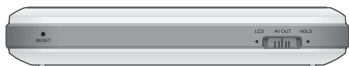
3. Controleer het recent toegevoegde station in Deze computer en Windows Verkenner.

Opladen met uw PC

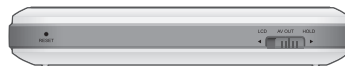
Sluit uw computer aan wanneer de schakelaar HOLD onder de speler is ingesteld op LCD of AV OUT. De speler kan worden opgeladen via "USB DEVICE", afhankelijk van de stand van de schakelaar HOLD.



Als de schakelaar HOLD op LCD staat
De speler wordt herkend als een draagbaar opslagmedium. Batterij zal worden gebruikt en niet worden opgeladen.



Als de schakelaar HOLD op AV OUT staat
De speler wordt herkend als een draagbaar opslagmedium en zal worden opgeladen. Batterij zal licht worden verbruikt, maar de herkenningstragging zal langzaam zijn.



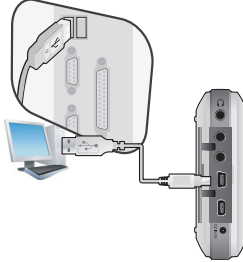
Als de schakelaar HOLD op HOLD staat
De computer zal de speler niet kunnen herkennen en zal deze alleen opladen via de USB-poort. Het volledig opladen van de speler zal ongeveer 15 uur duren.

- Wanneer u de speler als draagbaar opslagmedium gebruikt, moet u de adapter aansluiten voor een stabiele stroomtoevoer.
- Als de speler is aangesloten op een USB-hub, wordt de speler mogelijk niet goed opgeladen of functioneert deze niet goed. Zorg ervoor dat de speler is aangesloten op de USB-poort aan de achterkant van de computer.

Windows 98-stuurprogramma installeren

Als u Windows 98 of 98 SE gebruikt, moet u een apart stuurprogramma installeren wanneer de speler voor de eerste keer op de computer wordt aangesloten.

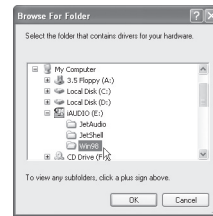
1. Plaats de installatie-cd uit uw pakket in het Cd-rom-station van de computer. Als u de CD niet hebt, kunt u deze downloaden op www.iAUDIO.com.



2. Sluit de "USB DEVICE" van het apparaat en de USB-poort van de computer aan met de meegeleverde USB-kabel.

3. Het volgende venster Add New Hardware Wizard zal worden geopend. Klik op Volgende.

4. Klik op Zoeken naar het beste stuurprogramma voor dit apparaat. (Aanbevolen). Klik op Volgende.



5. Klik op Geef een locatie op en klik op de knop Bladeren.

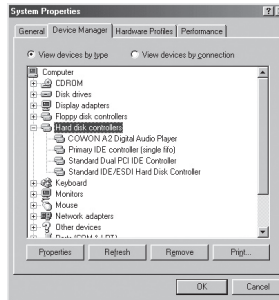
6. Selecteer de map "Win98" op de installatie-cd en klik op de knop OK.

7. Geef de zoeklocatie op en klik op Volgende.

12 Voordat u dit product in gebruik neemt




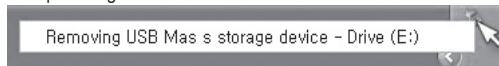
8. Klik op de knop 'Voltooien' om de installatie van het stuurprogramma te voltooien.



9. Controleer het recent toegevoegde station in Windows Verkenner.

Bestanden opslaan en A2 loskoppelen

1. Open de Windows Verkenner of voer JetShell uit terwijl COWON A2 is aangesloten op uw computer.
2. Sla video-, muziek- en andere bestanden op in uw COWON A2.
3. Nadat u alle bestanden hebt opgeslagen, klikt u op het pictogram  in de systeembalk van de PC.
4. Klik op het volgende bericht wanneer het verschijnen is.



5. Wanneer het venster Safe To Remove Hardware verschijnt, kunt u de USB-kabel loskoppelen.



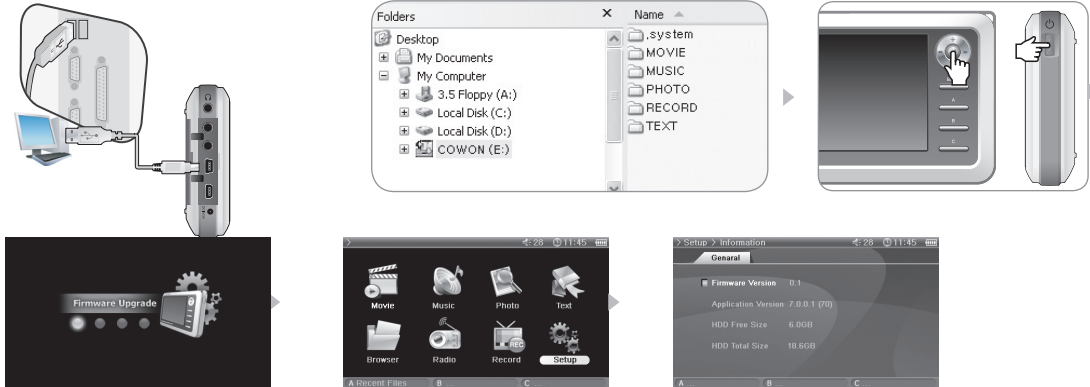
- De speler moet zijn losgekoppeld van de computer na het controleren van het bericht Safe To Remove Hardware, omdat de speler een harde schijf bevat.
- Als het volgende bericht verschijnt, moet u Safe To Remove Hardware na een paar minuten uitvoeren. Dit is geen defect.



- Als uw besturingssysteem niet het venster 'Safe To Remove Hardware' weergeeft, moet u de speler loskoppelen nadat alle overdrachtstaken zijn uitgevoerd.
- Er is slechts een eenvoudige bestandsoverdrachtfunctie beschikbaar voor Linux en Mac OS.

Firmware opwaarderen

Firmware is een in de hardware ingesloten programma. Door de firmware op te waarderen, kunt u de functies van het product verbeteren en programmafouten verwijderen. Prestaties en menu's kunnen veranderen wanneer de firmware wordt opgewaardeerd. Sommige beta firmware-versies kunnen programmafouten bevatten die in de volgende versie zullen worden opgelost.



Firmware opwaarderen

1. Bezoek onze startpagina op www.iAUDIO.com en download de laatste firmware-versie.
2. Sluit uw A2 en computer aan met de meegeleverde USB-kabel
3. Pak het gedownloade bestand uit en kopieer dit naar de bovenste map (hoofdmap) van de A2.
4. Nadat u de A2 van uw computer hebt losgekoppeld, kunt u de USB-kabel verwijderen.
5. Als A2 uitstaat, drukt u tegelijkertijd op de verbindingshendel in het midden met uw linkerhand en op de aan-/uitknop met uw rechterhand om het firmware upgrade-beeld weer te geven.
6. Doe uw hand weg en wacht tot de upgrade voltooid is.
7. Als het oorspronkelijke menuscherm automatisch wordt weergegeven, ga naar 'Setting' -> 'Info' en controleer of de firmware-versie en de applicatieversie met elkaar overeenkomen.
8. Upgrade is voltooid.

- Als u de speler niet kunt bedienen omdat de systeemmap is verwijderd, moet u de firmware opwaarderen om dit probleem op te lossen.
- U moet ook een upgrade van de firmware uitvoeren wanneer de harde schijf in A2 is geformatteerd.

- Laad de batterij van de speler helemaal op voordat u de firmware opwaardeert.
- Schakel de speler niet uit voordat de upgrade is voltooid.

- Gegevens die zijn opgeslagen op de harde schijf van A2 worden mogelijk verwijderd bij de opwaardering van de firmware. Daarom moet u een back-up maken van belangrijke bestanden op uw computer voordat u de upgrade uitvoert. De fabrikant zal niet aansprakelijk zijn voor gegevensverlies van bestanden waarvan geen back-up is gemaakt.

Bestanden uitvoeren









1. Sluit de oortelefoon aan op A2. (U hoeft de oortelefoon niet aan te sluiten als u via de luidsprekers wilt luisteren.)
2. Druk op de aan-/uitschakelaar en houd deze ingedrukt om de speler in te schakelen.
3. Als u een bestand wilt afspelen, drukt u op de hendel naar de modus Movie, Music, Photo of Text.
4. Gebruik de hendel om de cursor naar + of – te verplaatsen en druk op de hendel om een map te openen die het bestand bevat dat u wilt afspelen.
5. Druk met de hendel op een bestand en het bestand zal worden afgespeeld.
6. Pas het volume aan, navigeer door de afspeellijst of blader door bestanden met de hendel tijdens het afspelen.
7. Wanneer de hendel wordt ingedrukt tijdens het afspelen, zal het bestand worden gepauzeerd. Druk nogmaals op de hendel om opnieuw af te spelen.
8. Als u tijdens het afspelen kort op de knop "BACK" drukt, wordt de bestandverkenner geopend. Druk weer op de knop "BACK" om naar het venster Mode Selection te gaan.
9. Druk op de aan-/uitschakelaar en houd deze ingedrukt om de speler uit te schakelen.

Ex.) Een muziekbestand afspelen.



- Alleen de lijst met bestanden die afspeelbaar zijn per modus wordt weergegeven voor de modi Movie, Music, Photo en Text. Bestanden worden afgespeeld met dezelfde methode voor elke modus.
- Druk op de knop "BACK" en houd deze ingedrukt tijdens het afspelen om te stoppen en het geluid uit te schakelen.
- De luidspreker wordt alleen ingeschakeld wanneer de instelling Speaker onder Setup – Sound – General is ingesteld op Auto-Off of On.
- De instelling Subtitle moet zijn ingesteld op On en het ondertitelingsbestand (extensie .smi) en het videobestand moeten dezelfde bestandsnaam hebben moeten in dezelfde map zijn opgeslagen om ondertiteling te kunnen weergeven.
- Videobestandsindelingen die niet worden ondersteund kunnen worden weergegeven met de conversiefunctie van JetAudio VX.

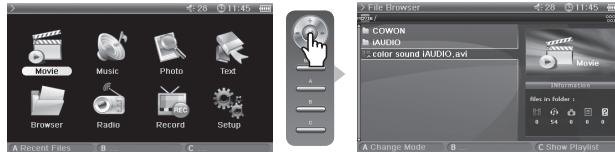
Knoppen

Knop	Beschrijving												
	<ul style="list-style-type: none"> • Druk op deze knop en houd deze ingedrukt wanneer de speler is uitgeschakeld om het apparaat in te schakelen. • Druk op deze knop en houd deze ingedrukt wanneer de speler is ingeschakeld om het apparaat uit te schakelen. • Druk kort op deze knop om het LCD-scherm in en uit te schakelen. • Als de speler niet goed werkt, moet u deze knop indrukken en 9 seconden vasthouden om de speler uit te schakelen 												
	<ul style="list-style-type: none"> • Verhoogt het volume tijdens het afspelen van een bestand. • Gaat omhoog in de File Browser en Setting items. • Gaat naar de bovenkant van het vergrote venster in de afbeeldingsweergave. 												
	<ul style="list-style-type: none"> • Verlaagt het volume tijdens het afspelen van een bestand. • Gaat omlaag in de File Browser en Setting items. • Gaat naar de onderkant van het vergrote venster in de afbeeldingsweergave. 												
	<ul style="list-style-type: none"> • Gaat terug naar het begin of het vorige bestand tijdens het afspelen. • Houd deze knop ingedrukt om naar bestanden te bladeren tijdens het afspelen van een bestand. • Gaat naar de bovenste map in File Browser. • Past waarden aan in de instellingen. • Gaat naar de linkerkant van het vergrote venster in de afbeeldingsweergave. • Gaat naar de vorige pagina in de tekstweergave. 												
	<ul style="list-style-type: none"> • Gaat naar het volgende bestand tijdens het afspelen van een bestand. • Houd deze knop ingedrukt om naar bestanden te bladeren tijdens het afspelen van een bestand. • Opent een map in File Browser. • Toont het pop-upmenu van een bestand in File Browser. • Past waarden aan in de instellingen of verplaatst categorieën. • Gaat naar de rechterkant van het vergrote venster in de afbeeldingsweergave. • Gaat naar de volgende pagina in de tekstweergave. 												
	<ul style="list-style-type: none"> • Pauzeert het afspelen van een bestand. • Opent een map in File Browser. • Speelt het bestand af dat u in File Browser hebt geselecteerd. • Past instellingen toe en sluit ze af. • Functioneert als een 4X-zoomfunctie in de afbeeldingsweergave. 												
	<ul style="list-style-type: none"> • File Browser wordt geopend wanneer u op deze knop drukt tijdens het afspelen van een bestand. • Het venster Mode Selection wordt geopend wanneer u op deze knop drukt in File Browser. • Annuleert pop-upmenu's en instellingen. • Houd deze knop ingedrukt om de film, muziek of radio te stoppen. 												
	<ul style="list-style-type: none"> • Voert A-, B- en C-functies uit onder het LCD-venster. <table border="1" data-bbox="443 893 1060 994"> <tr> <td>A Change Mode</td> <td>B ...</td> <td>C Show Playlist</td> </tr> <tr> <td>A Change Mode</td> <td>B ...</td> <td>C Show Playlist</td> </tr> <tr> <td>A Delete Preset</td> <td>B Settings</td> <td>C Start Record</td> </tr> <tr> <td>A ...</td> <td>B ...</td> <td>C Enable USB Host</td> </tr> </table>	A Change Mode	B ...	C Show Playlist	A Change Mode	B ...	C Show Playlist	A Delete Preset	B Settings	C Start Record	A ...	B ...	C Enable USB Host
A Change Mode	B ...	C Show Playlist											
A Change Mode	B ...	C Show Playlist											
A Delete Preset	B Settings	C Start Record											
A ...	B ...	C Enable USB Host											

※ De knop "BACK" werkt in alle modi.

File Browser

A2 biedt 8 modi. U kunt door de modi Movie, Music, Photo, Text en Browser navigeren in de File Browser.



■ File Browser openen

Druk op de hendel in de modus Movie, Music, Photo, Text of Browser en File Browser wordt geopend.

Standaard kunnen alleen bestanden die in elke modus kunnen worden afgespeeld worden bekeken en geselecteerd in elke modus. Alle bestanden worden in de modus Browser weergegeven. Als u tijdens het afspelen op de knop "BACK" drukt, wordt de File Browser geopend



■ Een File Browser-item verplaatsen

Verplaats de hendel naar + of – om omhoog of omlaag door de items te schuiven.

Druk de hendel richting >> om een map te openen.

Druk de hendel richting << om een map te sluiten. Gaat terug naar het venster Mode Selection in de hoofdmap.



■ Een File Browser-item selecteren

Druk de hendel richting >> om een map te openen.

Als u de hendel op een bestand drukt, zal dit worden afgespeeld. Als u de hendel richting >> duwt, wordt een pop-upmenu geopend.

- Het pop-upmenu File Browser

Verplaats de hendel richting >> op een bestand om een pop-upmenu te openen voor de betreffende modus.

Verplaats de hendel richting + of – om een item te selecteren. Druk daarna weer op de hendel of verplaats deze richting >> om te selecteren.

Druk op de knop "BACK" om het pop-upvenster te sluiten.

De pop-upmenu's Play File, Add to Playlist en Delete zijn dezelfde als voor de modi Movie, Music en Text. Voor de modus Photo zijn Slideshow en Set Wallpaper toegevoegd.

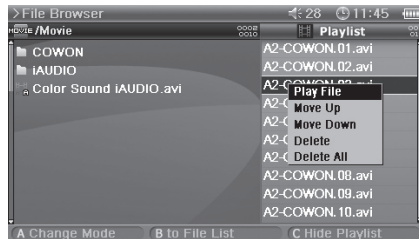
De pop-upmenu's Only Play File en Delete worden geopend in de modus Browser.

- File Browser sluiten

Druk op de knop "BACK" om de File Browser te sluiten en naar het venster Mode Selection terug te gaan.

De afspeellijst gebruiken

De afspeellijst is een functie die alleen bestanden bevat die u wilt afspelen.



- Afspeellijst openen, sluiten en schakelen

Druk op de knop C in de File Browser van de modus Movie, Music, Photo of Text om een afspeellijst te openen. Druk nogmaals op de knop C om de afspeellijst te sluiten.

Druk op de knop B om te schakelen tussen de afspeellijst en de bestandslijst.

- Een bestand toevoegen aan/verwijderen uit de afspeellijst

Als u een bestand wilt toevoegen aan een afspeellijst, duwt u de hendel richting >> naar het gewenste bestand in File Browser en kiest u Add to Playlist in het pop-upmenu.

Als u een bestand wilt verwijderen uit een afspeellijst, duwt u de hendel richting >> naar het gewenste bestand in de afspeellijst en kiest u Delete in het pop-upmenu.

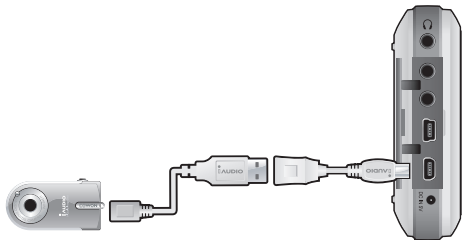
Als u alle bestanden wilt verwijderen uit een afspeellijst, duwt u de hendel richting >> in een afspeellijst en kiest u Clear Playlist in het pop-upmenu.

Wanneer u bestanden uit een afspeellijst afspelt, zullen de bestanden in de volgorde van de lijst worden afgespeeld.

Afspeellijsten in de modi Movie en Text kunnen maximaal 50 bestanden bevatten en in de modi Music en Photo maximaal 100 bestanden.

USB Host verbinding en gebruik

Met USB Host kunt u bestanden en mappen in USB-compatibele apparaten (digitale camera, iAUDIO, etc.) kopiëren en verwijderen.



■ USB Host verbinden

Sluit de USB Host-kabel aan op de "USB HOST" op uw A2 en de USB-poort van het USB-compatibel apparaat.



■ USB Host starten

Om USB Host te starten, drukt u op de knop "C" in de modus Browser nadat u het USB-compatibel apparaat hebt aangesloten.

Als het apparaat compatibel is, zal de lijst met mappen en bestanden van het apparaat verschijnen op de rechterkant van het scherm.

Selecteer een map of bestand om te kopiëren en druk op de knop "A". Selecteer in het pop-upmenu "Copy".

Druk op de knop B om te schakelen tussen de A2- en USB-compatibele apparaatlijst.

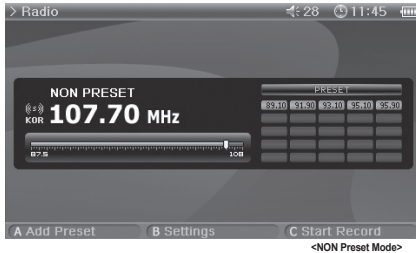
Druk nogmaals op de toets C om de modus USB Host af te sluiten.

■ USB Host compatibel apparaat

Digitale camera's, MP3-spelers en andere UMS-ondersteunde apparaten zijn compatibel. Voor meer informatie over compatibele apparaten, zie onze productinformatie op www.iAUDIO.com

De modus Radio gebruiken

Luister naar FM-radio-uitzendingen of neem ze op in de modus Radio.



■ Luisteren naar radio

Selecteer de modus Radio om naar FM-radio te luisteren.

Druk de hendel kort richting << of >> om door de kanalen te bladeren. Als u lang drukt wordt naar kanalen gezocht.

Houd de knop "BACK" ingedrukt om de radio te stoppen.

■ De modus Preset instellen en gebruiken

Druk met de knop "A" op een frequentie om deze op te slaan.

Druk op de hendel om de modus Preset te openen of duw de hendel richting << of >> om door opgeslagen frequenties te bladeren.

Druk op de knop "A" in de modus Preset om een opgeslagen frequentie te verwijderen.

De modus Record gebruiken

Opnemen met de AV- of line-in-kabel en de ingebouwde microfoon.

■ Een kabel aansluiten



Sluit de AV-kabel aan op de "AV IN" van uw A2 en de "AV OUT (Video-uitgang, audio-uitgang)" van het externe AV-apparaat. Sluit de line-in-kabel aan op de "AV IN" van uw A2 en de line-out (of oortelefoon) van het externe audio-apparaat.

■ Opnemen



Er zijn vier modi beschikbaar (Video, Audio, Radio en Built-in Mic) wanneer de modus Record is geselecteerd.

Selecteer de gewenste modus voor opname en druk op de knop "C" om de opname te starten.

Het opnamebestand kan worden afgespeeld in de modi Movie en Music.

Het venster Recorded Video verschijnt niet op de LCD.

Wanneer u opneemt, is het batterijverbruik hoger dan tijdens normale bediening. Laad daarom de speler helemaal op voordat u begint met opnemen.

■ Geplande opname

Ga naar Setup – System – Alarm mode.

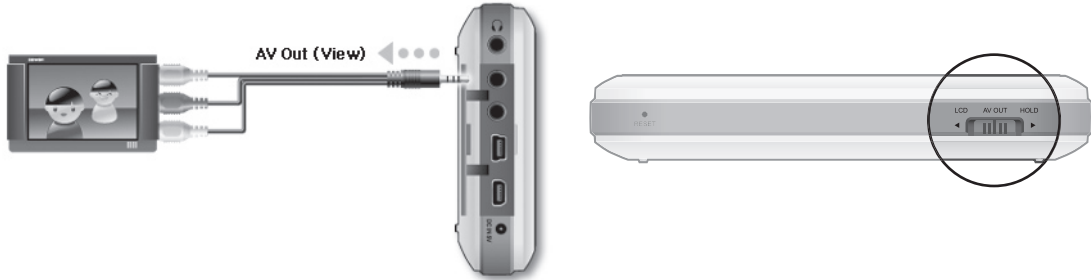
Er zijn drie alarmmodi (Movie Player, Music Player, FM Radio) en vier geplande opnamemodi.

Wanneer u een opname plant, wordt de speler automatisch ingeschakeld op de opgegeven tijd en begint de opname volgens de instelling.

Voor meer informatie, zie 4. Beschrijving van Setup – 4. Zie ook het gedeelte Systeem.

AV-uitgang gebruiken

Sluit externe AV-apparaten (TV, VTR, etc.) aan met de AV-kabel.



■ Een kabel aansluiten

Sluit de AV-kabel aan op de "AV IN" van uw A2 en de "AV IN (Video-ingang, audio-ingang)" van het externe AV-apparaat.

Wijzig de AV-apparaatmodus in een extern invoerkanaal. Voor meer informatie zie de handleiding van het AV-apparaat.

Zet de schakelaar aan de onderkant van de A2 om naar "AV OUT" en het scherm van de A2 zal worden weergegeven op het externe AV-apparaat.

- Als het scherm niet wordt weergegeven, moet u het volgende controleren.
- Controleer of de schakelaar aan de onderkant van de A2 is omgezet naar "AV OUT".
- Instellingen in Setup – Display – TV Standard zijn geldig. (Selecteer NTSC of PAL)
- Controleer of de verbindingkabel goed is aangesloten.
- Controleer of de ingang en het invoerkanal dezelfde zijn. (Indien aangesloten op externe ingang 1, moet deze zijn ingesteld op het externe kanaal 1 voor een goede werking.)

Wallpaper gebruiken

Stel een afbeelding in als achtergrond.

■ Wallpaper-afbeeldingstype

jpg, png en bmp van 480 x 232 pixels kunnen worden ingesteld als achtergrondafbeelding. Grotere afbeeldingen zullen worden aangepast en kleinere afbeeldingen zullen in het midden van het scherm worden geplaatst.

Het maximum afbeeldingsformaat dat wordt ondersteund is 1 miljoen pixels.

■ Wallpaper instellen

Selecteer het gewenste bestand dat u als achtergrond wilt gebruiken in de modus Photo en verplaats de hendel richting >> en selecteer Set Wallpaper in het pop-upmenu.

Als de achtergrondafbeelding niet is ingesteld, kunt u dit instelling via Setup – Display – Wallpaper.

U kunt geen achtergrondafbeelding instellen tijdens het afspelen van een film of muziek.

De modus Setup gebruiken

Druk de hendel in de modus Setup en er zullen 8 modi opnieuw worden weergegeven.

Ga naar de gewenste modus, druk op de hendel en het venster Detailed Setting zal worden geopend.

Verplaats de hendel naar + of – om omhoog en omlaag in het venster Detailed Setting te schuiven. Druk de hendel richting << of >> om waarden in te stellen.




Sommige items worden gecategoriseerd afhankelijk van de modus in het venster Detailed Setting. Als u tussen categorieën wilt schakelen, verplaatst u de hendel richting << of >> wanneer de cursor op een categorie staat.






Nadat u een item hebt ingesteld, drukt u op de hendel om dit toe te passen en terug te gaan naar het venster Setup mode setting.

Druk op de knop "BACK" om het instellen van de waarden te annuleren en terug te gaan naar het venster Setup mode setting.

Voor meer informatie over Setup-items, zie 4. Beschrijving van installatiefuncties.

1. Installatielijst

 Display	General	LCD Brightness
		TV Standard
	Wallpaper	Wallpaper
		Brightness
		Preview
	Appearance	UI Language
		Text Scroll Speed
 Sound	General	Speaker
		Volume
		LR Balance
		Stereo
	JetEffect	Equalizer
		BBE
		Mach3Bass
		MP Enhance
		3D Surround
	 System	General
		Boot Resume
		Browser Resume
Alarm		Alarm Mode
		Wakeup Time
		Duration
		Recurring Mode
Power		Sleep Timer
		LCD Off
		System Off

 Information		
 Movie Player	General	Aspect Ratio
		Subtitle
 Music Player	General	Boundary
		Repeat
		Shuffle
	Display	Lyrics
		Time Display
 Radio	General	Stereo
		Region
 Recorder	General	Line-in Volume
		Mic. Volume(Built-in Volumes)
		Mic. AGC
	Video	Video Quality
		Audio Quality
		Audio Channel
	Audio	Line-in Quality
		Line-in Channel
	Radio Quality	
	Radio Channel	
		Mic Quality

2. Display

General



LCD Brightness

- Helderheid van de LCD aanpassen. Helderheidsniveaus liggen tussen 1 en 9.

TV Standard

- De Tv-uitgang instellen. Selecteer NTSC of PAL.

Wallpaper



Wallpaper

- U kunt kiezen of u de functie Wallpaper wilt gebruiken.

Brightness

- Helderheid van de achtergrondafbeelding aanpassen. Helderheidsniveaus liggen tussen -9 en 9.

Preview

- De ingestelde achtergrondafbeelding wordt weergegeven.

- Als u een afbeelding wilt instellen als achtergrond, opent u het pop-upmenu van het bestand in de modus Photo en selecteert u Set Wallpaper.

Appearance



UI Language

- U kunt kiezen welke taal u wilt gebruiken voor de gebruikersinterface.

Text Scroll Speed

- Pas de scroll snelheid van de weergegeven tekst aan in de File Browser.

3. Sound

General



Speaker

- Pas de luidsprekerinstellingen aan.
- Indien de instelling Off is, wordt de luidspreker uitgeschakeld. Indien de instelling Auto-Off is, is de luidspreker alleen stil wanneer de oortelefoon wordt aangesloten. Indien de instelling On is, is de luidspreker altijd ingeschakeld.

Volume

- Het volume aanpassen. Volumeniveaus liggen tussen 0 en 40.
- Pas het volume aan door + of - in het afspeelvenster te verschuiven.

LR Balance

- De linker- en rechterbalans van de luidspreker en de oortelefoon aanpassen.

Stereo

- Instellen op Stereo of Mono

JetEffect



Equalizer

- Definieer Preset-instellingen of pas rechtstreeks 5 Band EQ aan.

BBE

- BBE is een geluidsveldeffect dat muziek helderder maakt.

Mach3Bass

- Mach3Bass is de basversterker die de superlage frequenties versterkt.

MP Enhance

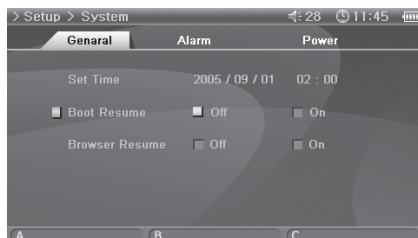
- MP Enhance is een geluidsveldeffect dat verdwenen geluidsonderdelen compenseert.

3D Surround

- 3D Surround produceert 3D-geluidseffecten.

4. System

General



Set Time

- Hiermee stelt u de huidige tijd in.

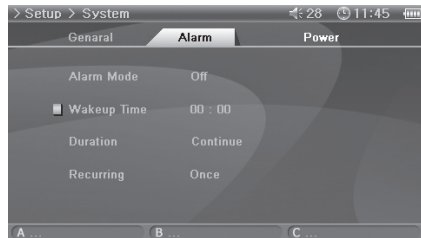
Boot Resume

- Gaat automatisch door met het hervatten vanaf het einde van het laatst afgespeelde bestand wanneer de instelling On is.

Browser Resume

- Onthoudt de browserlocatie en de cursor gaat naar de geselecteerde locatie wanneer deze optie weer wordt ingeschakeld.

Alarm



Alarm Mode

- De modus Alarm selecteren.
- De stroom wordt automatisch ingeschakeld op een bepaald tijdstip voor Movie Player, Music Player en FM Radio en het laatste bestand of de laatste frequentie wordt afgespeeld.
- Voor opname-instellingen wordt de stroom ingeschakeld op een bepaald tijdstip en de opname wordt gestart.
- Wanneer u opneemt, is het batterijverbruik hoger dan tijdens normale bediening. Laad daarom de speler helemaal op voordat u begint met opnemen.
- Er wordt meer energie verbruikt dan bij andere functies. Controleer altijd of er voldoende stroom is.

Wakeup Time

- De alarmtijd selecteren.

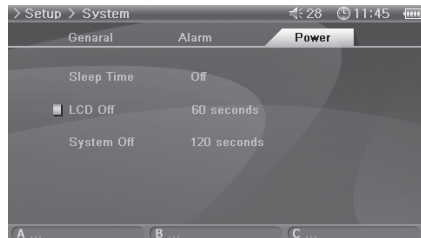
Duration

- Hiermee kunt u instellen hoe lang het alarm werkt en schakelt automatisch de speler uit wanneer de opgegeven tijd is verstreken.

Recurring Mode

- De alarmperiode selecteren.
- Indien de instelling Once is, zal het alarm slechts eenmaal afgaan. Indien de instelling Daily is, zal het alarm elke dag afgaan. Wanneer de instelling Weekdays is, zal het alarm alleen van maandag t/m vrijdag afgaan.

Power



Sleep Timer

- Schakelt automatisch de speler uit nadat de ingestelde tijd is verstreken om energie te besparen.
- Nadat de ingestelde tijd is verstreken, zal de speler worden uitgeschakeld, zelfs wanneer deze in gebruik is.

LCD Off

- Schakelt automatisch de LCD uit nadat de ingestelde tijd is verstreken om energie te besparen.
- Wanneer u op een willekeurige knop drukt, wordt de LCD ingeschakeld. Deze functie werkt niet tijdens het afspelen van een videobestand.

System Off

- Wanneer de speler is gestopt en er geen actie wordt uitgevoerd nadat de opgegeven periode is verstreken, zal de functie automatisch de speler uitschakelen.
- Deze functie werkt niet tijdens het afspelen van een bestand.

5. Information

General



Firmware Version

- Huidige firmware-versie.

Application Version

- Huidige softwareversie.

HDD Free Size

- Resterende vrije ruimte op de harde schijf.

HDD Total Size

- Totale ruimte op de harde schijf.

6. Movie Player

General



Aspect Ratio

- Selecteert de hoogte-breedteverhouding van filmbestanden.
 - Indien de instelling Auto is, zal deze verhouding worden ingesteld op het oorspronkelijke percentage. Indien de instelling 16:9 of 4:3 is, wordt het oorspronkelijke percentage genegeerd en zal de geselecteerde verhouding worden aangegeven.
 - Indien de verhouding 4:3 is geselecteerd, moet u deze gebruiken met AV OUT.
- #### Subtitle (ingeschakeld)
- Als er een ondertitelingsbestand is (.smi), zal het beeld op het scherm worden ondertiteld.
 - In dit geval moeten de namen van het ondertitelingsbestand en het videobestand gelijk zijn en moeten de bestanden in dezelfde map zijn opgeslagen.

7. Music Player

General



Boundary

- Het afspelgedeelte van bestanden of mappen instellen.
- Indien de instelling ALL is, worden alle muziekbestanden afgespeeld. Als de instelling Folder is, worden alleen bestanden uit de geselecteerde map afgespeeld.
- Indien de instelling Sub-folder is, worden bestanden uit de geselecteerde map en submappen afgespeeld. Als de instelling Playlist is, worden alleen de bestanden uit de afspeellijst afgespeeld.
- Wanneer bestanden uit de afspeellijst worden afgespeeld, zal de functie Boundary automatisch wijzigen in Playlist. Wanneer bestanden uit dezelfde map weer worden afgespeeld, zal de functie automatisch wijzigen in Boundary.

Repeat

- Herhaald afspelen kan worden ingesteld binnen het bereik dat is ingesteld onder Boundary.
- Indien de instelling On is, wordt het afspelen herhaald nadat alle bestanden binnen het bereik zijn afgespeeld. Indien de instelling Current is, wordt slechts één bestand afgespeeld.

Shuffle

- Willekeurig afspelen kan worden ingesteld binnen het bereik dat is ingesteld onder Boundary.
- Indien de instelling On is, worden de bestanden willekeurig afgespeeld.

Display



Lyrics (LDB)

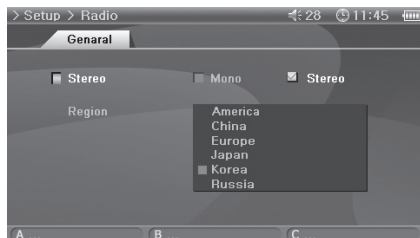
- Hiermee kunt u de teksten van muziekbestanden weergeven, indien deze bestanden dergelijke informatie bevatten.
- Muziekbestanden zonder beschikbare teksten zullen deze informatie niet weergeven, zelfs als deze functie is ingeschakeld.
- Voor meer informatie over teksten, zie onze beginnershandleiding op www.iAUDIO.com.

Time Display

- Hiermee stelt u de tijdsweergave in voor het afspelen van muziekbestanden.
- Indien de instelling Elapsed is, zal de verstreken afspeeltijd worden weergegeven. Als de instelling Remain is, zal de resterende afspeeltijd worden weergegeven.

8. Radio

General



Stereo

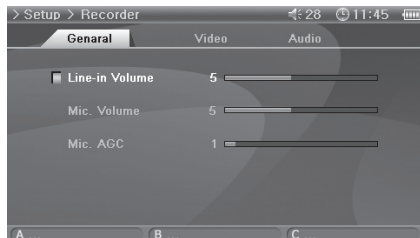
- Selecteer Stereo of Mono wanneer u naar FM Radio luistert.
- Radio-uitzendingen die alleen mono ondersteunen, zullen niet de stereofunctie ondersteunen.
- Indien de instelling Stereo is, kan ongewenste statische ruis hoorbaar zijn. Selecteer in dit geval Mono.

Region

- Selecteer het land waarin u naar FM radio luistert.

9. Recorder

General



Line-in Volume

- Hiermee kunt u het volume van de AV IN aanpassen.

Mic. Volume (Built-in Volumes)

- Hiermee kunt u het volume van de ingebouwde microfoon aanpassen.
- Het geluid wordt harder naarmate u een hoger nummer invoert.

Mic. AGC

- Automatisch aanpassen van de hoge en lage tonen van opnames.
- De reactie wordt gevoeliger naarmate de hoeveelheid stijgt.

Video



Video Quality

- Wanneer u video opneemt, wordt de kwaliteit ingesteld van het bestand dat via de AV IN wordt opgenomen.
- Hoe hoger de resolutie en bps zijn, hoe beter de kwaliteit is, maar de grootte van het bestand wordt groter en er wordt meer energie verbruikt.

Audio Quality

- Wanneer u video opneemt, wordt de kwaliteit ingesteld van het geluidsbestand dat via de AV IN wordt opgenomen.
- Hoe hoger de bps is, hoe beter de kwaliteit is, maar de grootte van het bestand wordt groter en er wordt meer energie verbruikt.

Audio Channel

- Wanneer u video opneemt, moet u het kanaal instellen van het geluidsbestand dat via de AV IN wordt opgenomen.

Audio



Line-in Quality

- Wanneer u audio opneemt, wordt de kwaliteit ingesteld van het geluidsbestand dat via de AV IN wordt opgenomen.
- Hoe hoger de bps is, hoe beter de kwaliteit is, maar de grootte van het bestand wordt groter en er wordt meer energie verbruikt.

Line-in Channel

- Wanneer u audio opneemt, stelt u het kanaal in van het geluidsbestand dat via de AV IN wordt opgenomen.

Radio Quality

- Wanneer u van de radio opneemt, stelt u de kwaliteit in van het bestand dat wordt opgenomen.
- Hoe hoger de bps is, hoe beter de kwaliteit is, maar de grootte van het bestand wordt groter en er wordt meer energie verbruikt.

Radio Channel

- Wanneer u van de radio opneemt, stelt u het kanaal in van het bestand dat wordt opgenomen.

Mic Quality






- Hiermee wordt de kwaliteit ingesteld van het bestand dat via de ingebouwde microfoon wordt opgenomen.
- Hoe hoger de bps is, hoe beter de kwaliteit is, maar de grootte van het bestand wordt groter en er wordt meer energie verbruikt.


Hardware


Algemene functies	Afmeting	133.4(B) x 78.5(H) x 22(D) mm
	Gewicht	298g (gebruikelijk voor 20 G/30 G)
	Bereik van bedieningstemperatuur	0°C ~ 40°C
Video	Beeldscherm	4 in. 480x272 resolutie, 0.183 mm pixelafstand, 16 miljoen kleuren digitale TFT LCD
	Video-indeling	NTSC / PAL
Audio	Kanaal	Stereo
	Frequentiebereik	20 Hz~20 KHz
	Output hoofdtelefoon	Stereo, links 32mW + rechts 32mW (16W koptelefoon)
	Verhouding signaal tot ruis	95 dB
	Ingebouwde luidspreker	Stereo
	Ingebouwde microfoon	Mono
FM radio	Frequentiebereik	76~108 MHz (Landspecifieke frequentie-instellingen, 25 voorgeprogrammeerde stations worden ondersteund)
	Antenne	Koordantenne voor oortelefoon
Voeding	Ingebouwde batterij	Lithium polymer 4300mAh
	Oplaadtijd voor batterij	Ongeveer 5 uur na aansluiting van de netadapter.
	Netadapter	DC 5,0V, 2A
Opslagmedium	Harde schijf	1.8 in. 20G / 30G, FAT32 bestandssysteem
USB-interface	USB Device	USB 2.0 hoge snelheid (max. 480Mbps)
	USB Host	USB 2.0 volledige snelheid (max. 480Mbps)
PC-omgeving	CPU: Pentium III 200MHz of hoger Besturingssysteem: Windows XP / 2000 / ME / 98SE RAM: 128MB of meer CD-ROM station USB-poort DirectX 9 of hoger Windows Media Player 9 of hoger QuickTime 6 of hoger	


Toepassingen

-Toepassingspecificaties kunnen worden gewijzigd door verbeteringen in de prestaties.

Movie Player	Bestandsindeling	AVI,ASF,WMV
	Video-codec	DivX 3.11/4/5, XviD, MPEG4, WMV9 MP@LL 
	Videoresolutie	Max. 720x576, 30 fps
	Audio-codec	MP3, AC3 6,1 kanaal down-mix, WMA
	Audioreolutie	Max. 48KHz, 448 Kbps
	Ondertiteling	SMI-indeling
	Doorlopende afspeeltijd	Max. 10 uur 
Music Player	Bestandsindeling	MP3, WMA (ASF), OGG, WAV
	Audio-codec	MPEG 1/2/2.5 Layer 3, MP3 Pro, WMA (ASF), Ogg Vorbis, Wave
	Audioreolutie	8Kbps ~ 1.4Kbps (OGG ondersteunt tot Q10)
	ID3-tag	ID3 V1, ID3 V2.2/V2.3/V2.4
	Teksten	LDB
	EQ	5 banden, 7 sets (Normal, Rock, Jazz, Classic, Pop, Vocal, User)
	Geluidsveld	JetEffect (BBE, Mach3Bass, MP3 Enhance, 3D Surround) 
	Visueel effect	Geluidsspectrum 
	Afspeeltijd muziek	Max. 18 uur 
Photo Viewer	Bestandsindeling	JPG, BMP, PNG
	Resolutie	JPG – Max. 4 miljoen pixels PNG – Max. 3 miljoen pixels BMP – Max. 4 miljoen (24 bits), 6 miljoen (16 bits), 12 miljoen (8 bits) pixels
Text Viewer	Bestandsindeling	TXT (EUC-KR (Koreaans), EUC-JP (Japans), GB2312 (Vereenvoudigd Chinees), Big5 (Traditioneel Chinees), ISO-8859-1 (Latijn)), UTF-8 (Automatische detectie voor documenten in unicode met BOM Header), ongelimiteerde bestandsgrootte

 Video's die zijn gemaakt met MPEG4 QPEL (Quarter-pixel Motion Estimation) of GMC (Global Motion Compensation) kunnen niet op deze speler worden afgespeeld. WMV9-video ondersteunt 352 x 288 resoluties in de indeling Main Profile-Low Level.

 video: MPEG4 SP, 480x272 / 24fps, volume 20, koptelefoonuitgang

 Niet van toepassing op OGG-afspelen.

 audio: MP3 / 44KHz / 128kbps, volume 20, oortelefoon, LCD uit

Opname

- Opnamespecificaties kunnen worden gewijzigd door verbeteringen in de prestaties.

AV-opname	Bestandsindeling	ASF
	Video-codec	MPEG4
	Audio-codec	MPEG-1 Layer 3
Line-in, Mic., Radio-opname	Bestandsindeling	MP3
	Audio-codec	MPEG-1 Layer 3
	Audioresolutie	Max. 44.1kHz, 192 Kbps

Installatie-cd

De installatie-cd bevat het wereldberoemde multimediateprogramma JetAudio VX en het bestandsbeheerprogramma JetShell. A2-software, multimedia-voorbeeldbestanden en een stuurprogramma voor Windows 98 SE zijn tevens opgenomen op de CD.



Bestanden converteren met JetAudio VX

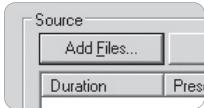
1. Installeer JetAudio VX en voer het programma uit.



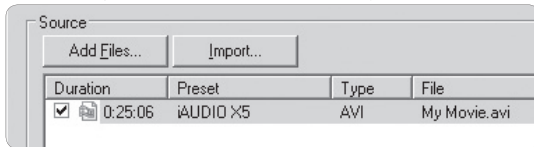
2. Klik op "Convert Video" bovenaan om het videobestand te converteren.



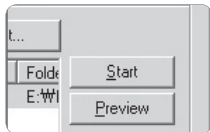
3. Klik in het venster Convert Video op "Add File" om de bestanden te selecteren die u wilt converteren.



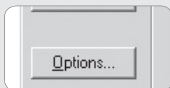
4. Controleer de geselecteerde videobestanden in de lijst.



5. Nadat u de map hebt geselecteerd waarin de geconverteerde bestanden en de programmeerde instellingen moeten worden opgeslagen, drukt u op "Start" in de rechterbovenhoek om de conversie te starten.



- Klik op "Preview" om het geconverteerde scherm te bekijken zonder het bestand op te slaan.
- Als u het bestand wilt converteren met ondertiteling of als u instellingen wilt wijzigen, klikt u op "Convert Options".



- Niet alle bestanden kunnen worden geconverteerd. Bestanden die zijn beschadigd voordat ze werden geconverteerd, kunnen niet op A2 worden weergegeven, zelfs als de conversie is gelukt.

Symptom	Explanation
De voeding wordt niet ingeschakeld of werkt niet goed.	<ul style="list-style-type: none"> • Als de ingebouwde batterij is ontladen, moet u de adapter gebruiken om de batterij volledig op te laden voordat u de speler gebruikt. • Als de speler niet wordt ingeschakeld nadat de batterij is opgeladen, drukt u op de knop "RESET" aan de onderkant van de speler en schakelt u de speler in. • Als de systeemap is verwijderd, moet u de firmware opwaarderen voordat u de speler gebruikt. • Controleer of de schakelaar aan de onderkant van de speler is omgezet naar "HOLD". Als dit het geval is, zal de aan-/uit-knop niet werken.
Het scherm zal niet worden ingeschakeld, zelfs als de speler aan staat.	Controleer of de schakelaar aan de onderkant van de speler is omgezet naar "AV OUT". Als dit het geval is, moet u de schakelaar omzetten naar "LCD".
De knoppen werken niet goed.	Controleer of de schakelaar aan de onderkant van de speler is omgezet naar "HOLD". Als dit het geval is, zal de knop niet werken.
De luidspreker werkt niet goed.	<ul style="list-style-type: none"> • Ga naar Setup – Sound – Speaker en controleer of de instelling Auto-Off of On is. Als de instelling Off is, hoort u geen geluid uit de luidspreker komen. • Controleer of de volume is ingesteld op "0" en pas het volume aan.
De knoppen reageren niet snel tijdens het afspelen van een film of van muziek.	Dit wordt veroorzaakt doordat de speler is ingesteld op de modus Power Save om energie te besparen. De knoppen zullen na 3 tot 4 seconden normaal werken.
Er komt geen geluid uit FM radio.	<ul style="list-style-type: none"> • De ontvangst van FM radio kan slecht of met ruis zijn, afhankelijk van waar de speler wordt gebruikt, zoals in een gebouw, in de metro of in een rijdend voertuig. Het luisteren naar FM Radio kan onmogelijk zijn in gebieden die van radiogolven zijn afgeschermd. • Controleer of de oortelefoon op de speler is aangesloten. De speler heeft geen aparte antenne en gebruikt daarom de oortelefoon als antenne om radiosignalen te ontvangen.
Er klinkt ruis in de opnamen.	Een kleine harde schijf is geïnstalleerd in de speler, die ruis kan veroorzaken tijdens de opname. Het opnamegeluid kan ongelijkmatig zijn door de kenmerken van het digitale apparaat.
Videobestanden worden niet goed afgespeeld.	Speel het videobestand af op uw computer. Als het bestand zonder problemen op de computer wordt afgespeeld, kunt u het converteren met JetAudio VX en daarna weer op de speler proberen af te spelen.
Kan geen bestanden vinden die op de speler zijn opgeslagen.	In elke modus worden alleen de bestanden weergegeven die in die specifieke modus kunnen worden afgespeeld. Als u alle bestanden wilt weergeven die op de speler zijn opgeslagen, selecteert u de modus Browser.
De computer herkent de speler niet wanneer deze wordt aangesloten.	<ul style="list-style-type: none"> • U moet een apart stuurprogramma installeren op besturingssystemen anders dan Windows 2000 en XP, zodat de computer uw speler kan herkennen. • Als de USB-kabel wordt aangesloten op een USB-poort aan de voorkant van de computer of een aparte USB-hub, moet u deze op de USB-poort aan de achterkant van uw computer aansluiten.
Er is een verschil tussen de werkelijke harde-schijfruimte en de aangegeven ruimte. (bijv. 20 GB wordt aangegeven als 18,6 GB)	<ul style="list-style-type: none"> • Als de schijfruimte van de speler 20 GB is, zal de speler normaal gesproken ongeveer 18,6 GB ruimte hebben. Dit wordt veroorzaakt doordat de ruimte die door de fabrikant van de harde schijf en de computer wordt herkend verschillend is en de ruimte die wordt gebruikt voor systeembestanden voor normale bediening van de speler invloed heeft op de werkelijke schijfruimte. Na het opslaan van honderden bestanden in de hoofdmap, werkt A2 niet of treden storingen op. • De harde schijf van de A2 gebruikt de FAT32-indeling. Vanwege de beperkingen van FAT, kunt u niet te veel bestanden in de hoofdmap opslaan.

DIGITAL PRIDE.

COWON