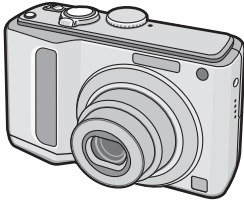
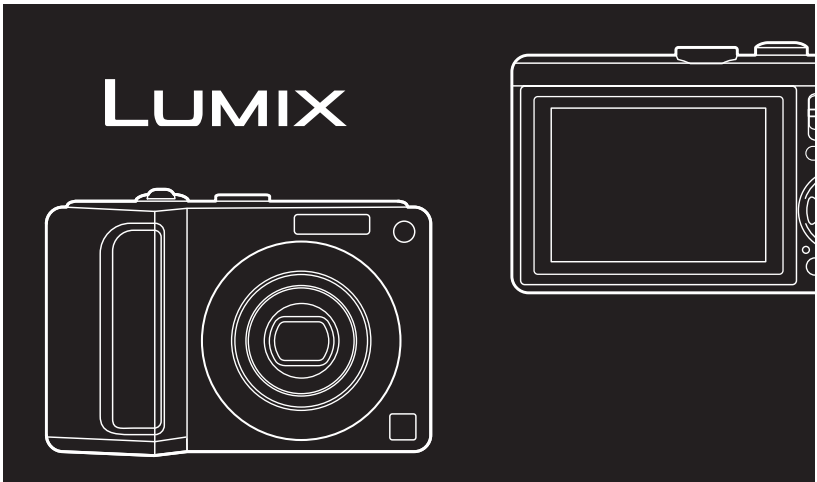


Panasonic®



Basis Gebruiksaanwijzing Digitale Fotocamera

Model Nr. **DMC-LZ10**
DMC-LZ8



Gelieve deze gebruiksaanwijzing volledig door te lezen
alvorens dit apparaat in gebruik te nemen.



**Lees ook de Gebruiksaanwijzing
(PDF) op de CD-ROM met de
Gebruiksaanwijzing (meegeleverd).**



U vindt er informatie in over
gevordere opnamemethodes en de lijst met problemen en
oplossingen.

Web Site: <http://www.panasonic-europe.com>

EG

VQT1L92-1
H0108HM1018

Geachte Klant,

Wij willen van de gelegenheid gebruik maken u te bedanken voor de aanschaf van deze Panasonic digitale fotocamera. Leest u deze handleiding met aandacht en bewaar hem binnen handbereik voor toekomstige raadpleging.

Informatie voor uw veiligheid

WAARSCHUWING:

OM HET RISICO OP BRAND, ELEKTRISCHE SCHOK OF PRODUCTSCHADE TE BEPERKEN,

- **DIENT U HET APPARAAT NIET BLOOT TE STELLEN AAN REGEN, VOCHT, DRUPPEN OF SPETTEREN EN MOET U GEEN VOORWERPEN GEVULD MET VLOEISTOFFEN, ZOALS VAZEN, OP HET APPARAAT PLAATSEN.**
- **GEBRUIK ALLEEN DE ACCESSOIRES DIE WORDEN AANGERADEN.**
- **VERWIJDER HET DEKSEL (ACHTERKANT) NIET, IN HET APPARAAT BEVINDEN ZICH GEEN GEBRUIKERSBEDIENBARE ONDERDELEN. NEEM VOOR ONDERHOUD CONTACT OP MET DESKUNDIGE ONDERHOUDSTECHNICI.**

Neemt u zorgvuldig het auteursrecht in acht. Het opnemen van voorgeregistreerde banden of schijven, of ander gepubliceerd of uitgezonden materiaal, voor andere doeleinden dan persoonlijk gebruik, kunnen een overtreding van het auteursrecht zijn. Zelfs voor privé-gebruik kan het opnemen van bepaald materiaal aan beperkingen onderhevig zijn.

- Houd u er rekening mee dat de huidige bedieningselementen, de onderdelen, de menuopties enz. van uw digitale camera enigszins af kunnen wijken van de illustraties die in deze handleiding opgenomen zijn.
- SDHC Logo is een handelsmerk.
- Andere namen, bedrijfsnamen en productnamen die in deze handleiding voorkomen, zijn handelsmerken of geregistreerde handelsmerken van de betreffende bedrijven.

HET STOPCONTACT MOET IN DE NABIJHEID VAN HET APPARAAT GEÏNSTALLEERD WORDEN EN MAKKELIJK BEREIKBAAR ZIJN.

GEVAAR

Explosiegevaar wanneer de batterij op onjuiste wijze vervangen wordt. Vervang alleen door een zelfde soort batterij of equivalent, die door de fabrikant aanbevolen worden. Gooi de gebruikte batterijen weg zoals door de fabrikant voorgeschreven wordt.

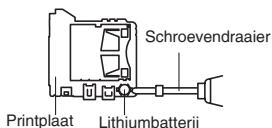
■ **Opmerking betreffende lithiumbatterijen**

- Bij dit product zijn lithiumbatterijen geleverd. Wanneer deze verbruikt zijn, mag u deze niet weggooien maar moet u deze inleveren als klein chemisch afval.
- Dit apparaat bevat een lithiumbatterij als stroomvoorziening voor de klok.
- Raadpleeg uw leverancier over het verwijderen van de lithiumbatterij op het moment dat u het apparaat aan het einde van de levensduur vervangt.
- Verzekert u ervan dat de ingebouwde lithiumbatterij door vakbekwaam servicepersoneel wordt verwijderd.



■ **Alleen voor servicepersoneel:**

- Verwijder de lithiumbatterij van de Gedrukte Bedradingsplaat met behulp van de schroevendraaier etc. zoals het figuur hiernaast.
- De vorm van de Gedrukte Bedradingsplaat en de positie van de lithiumbatterij kunnen verschillen afhankelijk van het model van de digitale fotocamera.



-Als u dit symbool ziet-

Informatie over het weggooien van elektrische en elektronische apparatuur (particulieren)



Dit symbool op de producten en/of de bijbehorende documenten betekent dat gebruikte elektrische en elektronische producten niet bij het normale huishoudelijke afval mogen.

Lever deze producten in bij de aangewezen inzamelingspunten, waar ze gratis worden geaccepteerd en op de juiste manier worden verwerkt, teruggewonnen en hergebruikt. In sommige landen kunt u uw producten bij een lokale winkelier inleveren bij de aanschaf van een equivalent nieuw product.

Het wegwerpen van dit product op de juiste manier helpt waardevolle bronnen en voorkomt enige potentiële negatieve effecten op de gezondheid van mensen en het milieu wat kan voorkomen uit onjuiste omgang met afval. Neem contact op met uw gemeente voor meer informatie over het dichtstbijzijnde inzamelingspunt.

Er kunnen boetes gelden voor een onjuiste verwijdering van dit afval, in overeenstemming met de nationale wetgeving.

Voor zakelijke gebruikers in de Europese Unie

Neem voor het weggooien van elektrische en elektronische apparatuur contact op met uw leverancier voor verdere informatie.

Informatie over verwijdering van afval in landen buiten de Europese Unie

Dit symbool is alleen geldig in de Europese Unie.

Neem wanneer u dit product wilt weggooien contact op met de lokale overheid of uw leverancier en vraag wat de juiste verwijderingsmethode is.

■ Voorzorgsmaatregelen bij het gebruik

- Geen andere AV-kabels gebruiken dan de meegeleverde kabel.

Houd het toestel uit de buurt van magnetische apparatuur (zoals magnetrons, televisie, videospelletjes, enz.).

- Indien u het toestel op of naast een televisie gebruikt, kunnen de opnamen en de audio onderbroken worden door de straling van de elektromagnetische golven.
- Gebruik het toestel niet in de buurt van een mobiele telefoon omdat het geluid kan ervan een nadelige invloed kan hebben op de opnamen en de geluiden.
- Opgenomen gegevens kunnen beschadigd worden of beelden kunnen vervormd worden, als gevolg van sterke magnetische velden die gecreëerd worden door luidsprekers of zware motoren.
- De straling van elektromagnetische golven die door een microprocessor gegenereerd wordt, kan een nadelige invloed hebben op het toestel en storingen van beelden en geluiden veroorzaken.
- Als het toestel de invloed van magnetische geladen apparatuur ondergaat en vervolgens niet naar behoren werkt, dient u het toestel uit te schakelen en de batterij te verwijderen, of de netspanningsadapter (DMW-AC6E; optioneel) los te maken, en vervolgens de batterij weer terug te plaatsen of de netspanningsadapter weer aan te sluiten. Hierna schakelt u het toestel weer in.

Gebruik de digitale fotocamera niet in de nabijheid van hoogspanningsdraden of hoogspanningsleidingen.

- Opnemen in de buurt van hoogspanningsdraden of hoogspanningsleidingen kan nadelige gevolgen hebben voor de opnamen.

■ Zorg voor het toestel

- **Het toestel niet schudden of ertegen stoten.** Het toestel zou daardoor niet normaal kunnen werken, het maken van opnames zou buiten werking gesteld kunnen worden, of de lens of het LCD-scherm zouden beschadigd kunnen raken.
- **Zand of stof kan een storing van de camera veroorzaken. Zorg dat er geen zand of stof in de lens of op de flitser of aansluitingen terechtkomt wanneer u de camera op het strand of een andere plaats gebruikt.**
- Zorg ervoor dat er geen water in de camera binnendringt wanneer u het toestel in de regen of op het strand gebruikt.
- **Deze camera is niet waterbestendig. In het geval de camera in aanraking komt met water, zoals druppels, veeg deze dan af met een droge doek. Als de camera niet meer normaal functioneert, neem dan contact op met uw dealer of uw dichtstbijzijnde servicenter.**
- **Over condensatie (wanneer de lens beslagen is)**
 - Condensatie doet zich voor wanneer de omgevingstemperatuur of vochtigheid als volgt veranderd is. Pas op voor condensatie, aangezien dit vlekken op de lens, schimmel of storingen veroorzaakt.
 - Wanneer het toestel naar binnen wordt gebracht, van de kou naar een warme kamer.
 - Wanneer het toestel van de buitenlucht in een auto met airconditioning wordt geplaatst.
 - Wanneer koele wind van een airconditioner of ergens anders vandaan direct op het toestel wordt geblazen.
 - In vochtige plaatsen
 - Stop de camera in een plastic zak

tot de temperatuur in de buurt van de omgevingstemperatuur komt om condensatie te voorkomen. In geval van condensatie schakelt u de camera uit en wacht u ongeveer 2 uur. Wanneer het toestel de omgevingstemperatuur nadert, verdwijnt het vocht vanzelf.

■ Over kaarten die gebruikt kunnen worden in dit apparaat

U kunt een SD-geheugenkaart, een SDHC-geheugenkaart en een MultiMediaCard gebruiken.

- Wanneer de term **kaart** gebruikt wordt in deze gebruiksaanwijzing verwijst dit naar de volgende types Geheugenkaarten.
 - SD-geheugenkaart (8 MB tot 2 GB)
 - SDHC-geheugenkaart (4GB tot 16 GB)
 - MultiMediaCard

Meer specifieke informatie over kaarten die gebruikt kunnen worden met dit apparaat.

- Bij gebruik van een kaart met een capaciteit van 4 GB of meer is alleen de SDHC-geheugenkaart met SDHC-logo conform de SD-standaard geschikt.
- Een MultiMediaCard is alleen geschikt voor foto's.
- Hou de geheugenkaart buiten het bereik van kinderen om inslikken ervan te voorkomen.

■ Afbeeldingen in deze gebruiksaanwijzing

Het uiterlijk van het product, de afbeelding of het menuscherm wijkt lichtjes af van het eigenlijke gebruikte.

De afbeeldingen in deze gebruiksaanwijzing tonen de DMC-LZ10.

Inhoud

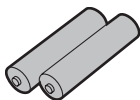
Informatie voor uw veiligheid	2
Accessoires	7
Namen van onderdelen	8
Over de batterijen	9
Inbrengen/verwijderen van de Batterijen/Kaart (Optioneel).....	10
De klok instellen (De camera voor het eerst inschakelen [AAN])	11
De klokinstelling controleren	11
De klokinstelling wijzigen	11
Basisprincipes van Functie en Menu	12
Functie	12
Menu	13
Basisinstellingen (Setup menu)	14
Werken met het [OPNAME] modusmenu	15
Overlaten aan de camera (fA Intelligent auto-modus).....	16
Foto's maken met de gewenste instelling (P Program AE Mode)	18
Foto's nemen met de zoom	19
Foto's nemen met de ingebouwde flitser	20
Foto's nemen met de zelfontspanner	21
Weergeven van foto's (▶ Normale weergavemodus)	22
Foto's wissen	23
Aansluiten op een PC	24
De Gebruiksaanwijzing lezen (PDF-formaat)	25
Specificaties	26

Accessoires

Controleer de inhoud voordat u de camera gebruikt.

Batterijen

AA alkaline batterijen (LR6)



AV-kabel

K1HA08CD0008



USB-aansluitkabel

K1HA08CD0007



CD-ROM (Software)



CD-ROM (Gebruiksaanwijzing)

VFF0404



Draagriem

VFC4297



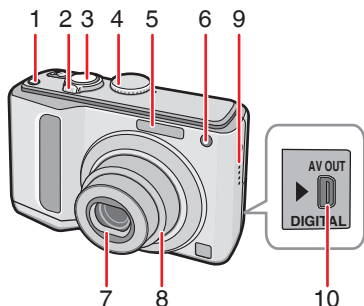
- **Kaart is optioneel.**
Wanneer u geen kaart gebruikt, kunt beelden opnemen of weergeven via het interne geheugen.
- Mocht u een van de meegeleverde accessoires verliezen, neem dan contact op met de dealer of het dichtstbijzijnde servicecentrum. (U kunt de accessoires afzonderlijk aanschaffen.)

NL

Bij dit product zijn batterijen geleverd. Wanneer deze leeg zijn, moet u ze niet weggooien maar inleveren als KCA.



Namen van onderdelen



13 Opname/weergave-schakelaar

14 [MENU/SET] -knop

15 Camera AAN/UIT-schakelaar

16 [EXPOSURE] knop

17 Cursorknoppen

◀ /Zelfontspanner

▼ / [Makro] knop

▶ /Flitsmodusknop

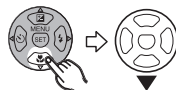
▲ /Tegenlichtcompensatie

/Auto Bracket/De witbalans fijn afstellen/

Belichtingscompensatie knop

- In deze gebruiksaanwijzing zijn de instructies voor het gebruik van de cursorknoppen als volgt beschreven.

bijv. Als u drukt op de ▼-knop.



18 Statusaanduiding

19 [DISPLAY] knop

20 [Q.MENU] /Wissen knop

21 DC Coupler-klep

22 Kaartklep

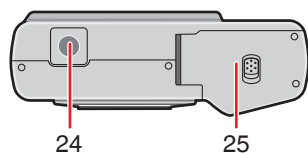
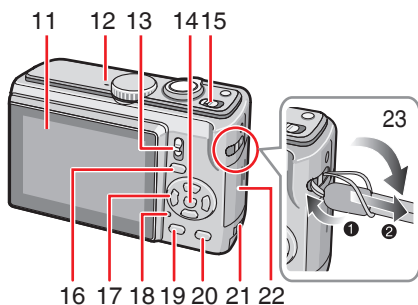
23 Riemoog

- Gebruik de polsriem om te voorkomen dat de camera valt.

24 Statiefaansluiting

- Let bij gebruik van een statief goed op of het statief stevig en stabiel staat met het toestel erop bevestigd.

25 Batterij-ingang



1 [E.ZOOM] (Eenvoudige zoom)-knop

2 Zoomhendel

3 Ontspanknop

4 Modusknop

5 Flitser

6 Zelfontspannerlampje

AF-assistentielamp

7 Lens

8 Lenscilinder

9 Speaker

10 [AV OUT/DIGITAL] aansluiting

11 LCD-scherm

12 Microfoon

8

Over de batterijen

■ Bruikbare batterijen

AA alkaline batterijen (meegeleverd)
AA-oplaadbare Ni-MH (nikkel-metaal hydride) batterijen (optioneel)
AA oxyride batterijen (optioneel)

- We raden aan om Panasonic batterijen te gebruiken.

■ Onbruikbare batterijen

Manganeze Batterijen	Lithium Batterijen
Nikkel batterijen	Ni-Cd batterijen

■ Juiste verzorging en behandeling van batterijen

Het verkeerd behandelen van batterijen kan resulteren in lekkage, hitte opbouw, brand of explosies. Bekijk het volgende.

- Verwarm de batterijen niet en stel ze niet bloot aan vuur.
- Laat de batterijen niet lange tijd in een auto liggen die in de volle zon is geparkeerd met gesloten deuren en ruiten.

■ Ni-MH Batterijen (Nikkel Metaal Hydride)

- Als oplaadbare batterijen worden gebruikt, worden oplaadbare batterijen die zijn geproduceerd door Panasonic aangeraden.

■ Informatie over de heroplaadbare batterij

De batterij kan worden gerecycled. Leef de plaatselijke recyclingvoorschriften na.

■ Batterij levensduur

Het aantal opnames volgens CIPA-normen (in de program AE-modus [P])

Gebruikte batterijen	Aantal mogelijke opnames (ong.)	
	DMC-LZ10	DMC-LZ8
Panasonic Alkalinebatterijen (meegeleverd of optioneel)	160 opnames (80 min)	180 opnames (90 min)

Volledig opgeladen Panasonic Ni-MH batterijen (optioneel)	460 opnames (230 min)	470 opnames (235 min)
Panasonic Oxyridebatterijen (optioneel)	260 opnames (130 min)	270 opnames (135 min)

Meer informatie over de CIPA-voorwaarden vindt u in de gebruiksaanwijzing (PDF-formaat).

Het aantal opneembare foto's varieert ook afhankelijk van de opname intervaltijd. Als de opname intervaltijd langer gaat duren gaat het aantal op te nemen foto's achteruit. (bijv. bij opnamen van elke twee minuten: ongeveer ¼ van het aantal bij opnamen van elke 30 seconden)

■ Weergavetijd

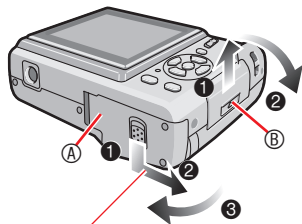
Gebruikte batterijen	Continu weergavetijd (ong.)	
	DMC-LZ10	DMC-LZ8
Panasonic Alkalinebatterijen (meegeleverd of optioneel)	420 min	420 min
Volledig opgeladen Panasonic Ni-MH batterijen (optioneel)	610 min	610 min
Panasonic Oxyridebatterijen (optioneel)	430 min	430 min

- Het aantal opneembare foto's en de weergavetijd variëren afhankelijk van de gebruiksomstandigheden en de wijze waarop de batterij wordt bewaard.

Inbrengen/verwijderen van de Batterijen/Kaart (Optioneel)

- Controleer of de camera is uitgeschakeld.
- Gebruik alkalinebatterijen (meegeleverd), Ni-MH batterijen (optioneel) of oxyridebatterijen (optioneel).
- Een kaart klaarmaken.

1 Schuif het klepje van de batterijaansluiting **A** of de kaartaansluiting **B** open.



Houd de hendel omlaag en verschuif de klep.

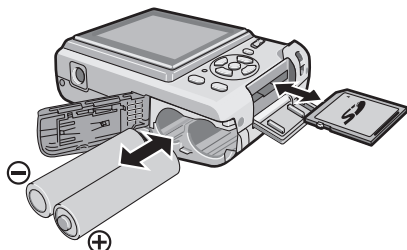
2 Batterijen:

Breng de batterijen in met de \oplus en \ominus polen in de juiste richting.

Kaart:

Plaats de kaart met het etiket naar de achterkant van de camera gericht tot deze klikt en wordt vergrendeld.

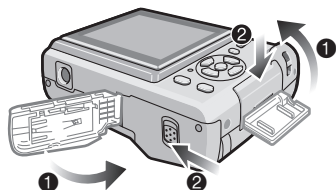
Om de kaart te verwijderen, drukt u op de kaart tot u een klik hoort en dan kunt u de kaart omhoog trekken.



- Raak de contactpunten op de achterzijde van de kaart niet aan.
- De kaart kan beschadigd raken als hij niet volledig wordt ingebracht.

3 ❶ Sluit de aansluiting voor de batterij of de kaart.

- ❷ Schuif het kaart/batterijklepje naar het einde en sluit het stevig.



- Als het kaartklepje niet helemaal dichtgaat, verwijder de kaart dan, controleer de kaartrichting en plaats hem opnieuw.



- Gelieve het soort batterijen te selecteren dat nodig is voor gebruik bij [BATT. TYPE] in het [SET-UP]-menu.
- Verwijder de batterij na gebruik.
- Verwijder de batterijen als het LCD-scherm en de statusindicator (groen) uitgaan. Anders zullen de instellingen van de camera mogelijk niet juist worden opgeslagen.
- Breng geen batterijen of kaart in of verwijder ze als het toestel aan is vooral niet als u naar het interne geheugen gaat. Dit kan gegevens beschadigen.
- We adviseren het gebruik van de Panasonic SD-geheugenkaart/SDHC geheugenkaart.

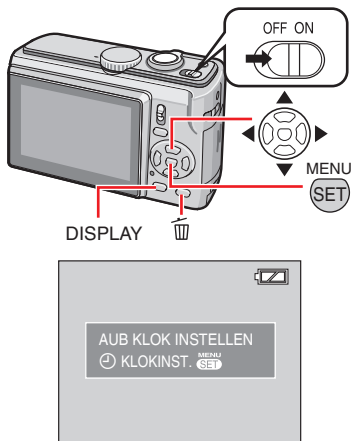
Het interne geheugen (ca. 20 MB) kan worden gebruikt als een tijdelijk opslagapparaat wanneer de kaart die wordt gebruikt, vol is. (Het interne geheugen kan niet worden gebruikt wanneer er een kaart is geplaatst.)

De klok instellen (De camera voor het eerst inschakelen [AAN])

■ Fabrieksinstelling

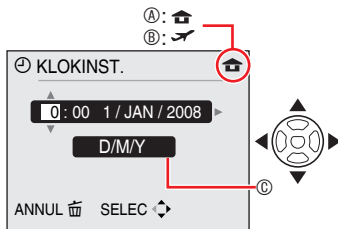
Wij raden aan [TAAL] te selecteren in het [SET-UP] menu vooraleer datum/tijd in te stellen.

De klok is niet ingesteld wanneer de camera wordt verzonden. Wanneer u de camera inschakelt, verschijnt het volgende scherm. (Verschijnt niet in weergavemodus.)



1 Druk op [MENU/SET].

2 Druk op ▲/▼/◀/▶ om datum en tijd te selecteren.



Ⓐ Tijd in de thuiszone

Ⓑ Tijd op de reisbestemming

Ⓒ Verschijnt

◀▶ : Selecteer het gewenste item.

▲▼ : Stel datum, tijd en weergavevolgorde van datum en tijd in.

🗑️ : Annuleren zonder de klok in te stellen.

3 Druk op [MENU/SET].

- Wanneer [MENU/SET] werd ingedrukt om de instellingen te voltooien zonder dat de klok werd ingesteld, moet de klok juist worden gesteld door de onderstaande procedure "De klokinstelling wijzigen (in normale fotomodus)".

De klokinstelling controleren

Druk herhaaldelijk op [DISPLAY].

- De huidige datum en tijd verschijnen ongeveer 5 seconden links onderaan op het scherm.

De klokinstelling wijzigen

- 1 Druk op [MENU/SET].
- 2 Druk op ▲/▼ om [KLOKINST.] te selecteren.
- 3 Druk op ▶ en voer de bovenstaande stappen uit en 2 uit 3 voor de instelling.
- 4 Druk op [MENU/SET] om het menu te sluiten.

- U kunt ook de klok instellen via het [SET-UP] menu.



- Wanneer volledig opgeladen batterijen langer dan 3 uur zijn geplaatst, blijft de klokinstelling gedurende minstens 3 maanden bewaard, zelfs als de batterij wordt verwijderd.

- U kunt het jaar instellen van 2000 tot 2099. Er wordt gewerkt met de 24-uurs notatie.

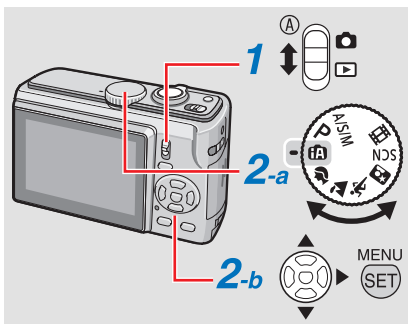
- Stel de datum in zodat de juiste datum wordt gedrukt als u afdrukken bestelt of als u de datum laat afdrukken op de afbeeldingen.

- Als de klok is ingesteld, kan de juiste datum worden afgedrukt ook al staat die niet op het scherm van de camera.

Basisprincipes van Functie en Menu

Functie

Opname- of afspeelfunctie selecteren.



1 Schuif de opname/weergave-schakelaar **A** naar **📷** (omhoog) of **▶** (omlaag).

📷 : Opnamemodus (a)

▶ : Weergavemodus (b)

2 Opname-/weergavemodus instellen

a <Opnamemodus>

Draai aan de keuzeknop om de modus in te stellen op **🔊** (microfoon).

b <Weergavemodus>

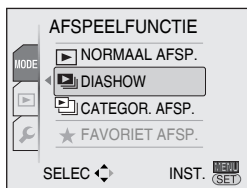
Andere weergavemodus dan normale weergave [**▶**] kan worden geselecteerd.

1 Druk op de knop [MENU/SET].

2 Druk op **▶**.

3 Selecteer de weergavemodus met **▲/▼**.

4 Druk op [MENU/SET].



Opnamemodus

📷 Intelligent auto-modus

Makkelijk foto's maken.

P Program AE-modus

Foto's maken met de gewenste instelling.

A/S/M-modus

Met deze modus kunt u complexe opnamen maken.

A: Lensopeningsprioriteit AE

S: Sluiterprioriteit AE

M: Handmatige belichting

Geavanceerde scène-modus

Gebruik deze modus voor normale opnamen. Voor expressieve foto's van mensen, landschappen, enz.

👤 : PORTRET

🏞️ : LANDSCHAP

🏃 : SPORT

🌃 : NACHTPORTRET

SCN Scènemodus

Fotograferen volgens scène.

🎞️ Bewegend beeld-modus

Met deze modus kunt u filmpjes opnemen.

Weergavemodus

▶ Normale weergavemodus

Normale fotoweergave.

Andere weergavemodi

📽️ Diashowmodus

📁 Categorieweergavemodus

★ Favoriete weergavemodus

• [FAV. AFSP.] verschijnt niet wanneer [FAVORIETEN] is ingesteld op [UIT].

Menu

Deze camera werkt met diverse menu's om uw favoriete opname- en weergavefuncties te kiezen. De menuweergave varieert volgens de modus.

Setupmenu (gewoon in opnamemodus / weergavemodus)

Voor de standaardinstelling van de camera, zoals de batterijen, klok, enz.

Opnamemenu (alleen in opnamemodus)

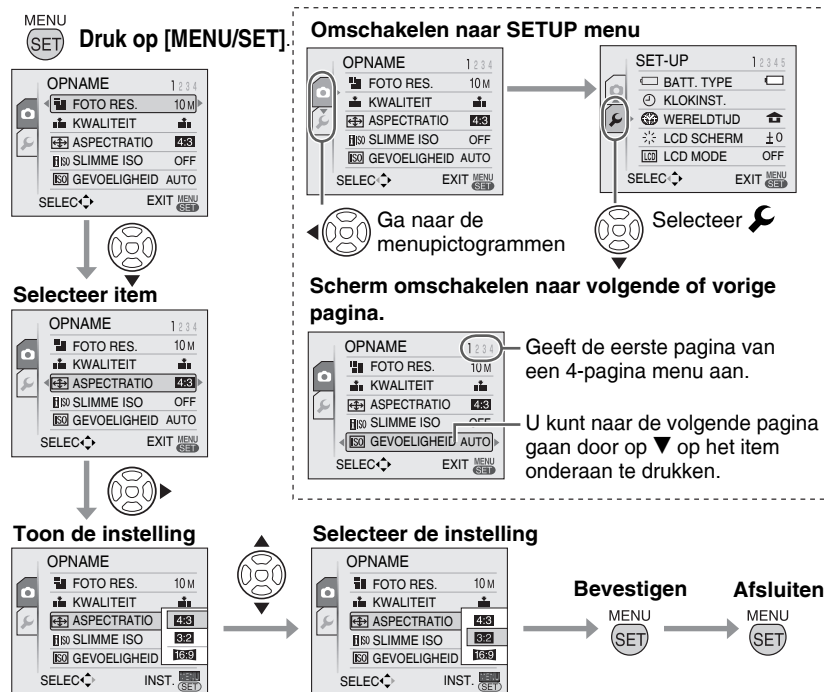
Voor de instelling van beeldgrootte, ISO-gevoeligheid, enz.

Weergavemenu (alleen in weergavemodus)

Voor de instelling van bewerking, afdruk (DPOF), enz.

■ De menu-instelling wijzigen

Het onderstaande voorbeeld beschrijft hoe het opnamemenu (in program AE-modus [P]) moet worden ingesteld



Basisinstellingen (Setup menu)

Instelling van batterijtype, klok, spaarfunctie, enz.

Stel zeker [BATT. TYPE] in.

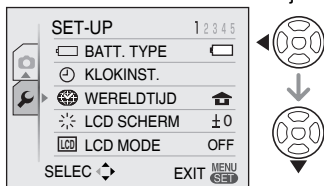
- Als het type batterij dat wordt gebruikt en het type dat is geselecteerd niet hetzelfde zijn, zal de batterij-indicatie niet correct worden weergegeven. De batterij kan dan ook niet lang meegaan.
- Wij raden aan de instellingen van [KLOKINST.], [AUTO REVIEW] en [BESPARING] te controleren.

1 Druk op [MENU/SET].


- De menuweergave hangt af van de opnamemodus. (Voorbeeld: wanneer program AE-modus [P] is geselecteerd.)

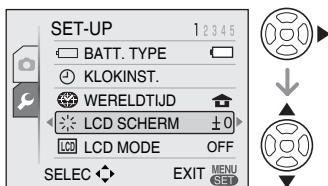
2 Druk op en selecteer een pictogram met .

- Het SETUP menuscherm verschijnt.

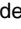

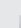


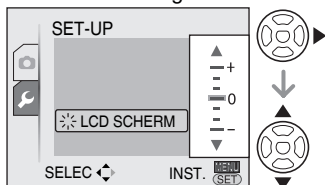
3 Druk op en selecteer het item met .

- U kunt naar de volgende pagina gaan door op  op het item onderaan te drukken. U kunt dit ook doen door aan de zoomhendel te draaien.



4 Druk op en selecteer instellingen met /.

- Er verschijnen meer items afhankelijk van de items. Druk nogmaals op  en selecteer de instellingen met /.



5 Druk op [MENU/SET] om de instelling te bevestigen en nogmaals (herhaaldelijk) om het menu te sluiten.



- Ingestelde items zijn beperkt voor Intelligent auto-modus [iA].

Werken met het [OPNAME] modusmenu



Door het instellen van kleur, het aanpassen van de fotokwaliteit, enz. kunt u foto's nemen met een grote variëteit. De menu-items die kunnen worden ingesteld hangen af van de opnamemodus.

■ Werken met het [OPNAME] modusmenu

Druk op [MENU/SET] om het opnamemenu te zien en selecteer het item dat u wilt veranderen.

Items die u kunt instellen

(In program AE modus [P])

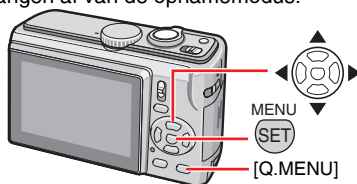
Menupagina	Item
Pagina 1	FOTO RES.
	KWALITEIT
	ASPECTRATIO
	ISO SLIMME ISO
	ISO GEVOELIGHEID
Pagina 2	WITBALANS
	MEETFUNCTIE
	AF MODE
	Q-AF SNELLE AF
	BURST
Pagina 3	D.ZOOM
	KLEUREFFECT
	FOTO INST.
	STABILISATIE
Pagina 4	KORTE SLUITERT.
	AF* AF ASS. LAMP
	KLOKINST.

■ Werken met het snelmenu

U kunt de knop [Q.MENU] gebruiken om makkelijk de volgende items in te stellen tijdens het opnemen (In program AE modus [P]).

- [STABILISATIE]
- [BURSTFUNCTIE]
- [AF MODE]
- [WITBALANS]
- [GEVOELIGHEID]
- [FOTO RES.]
- [LCD MODE]

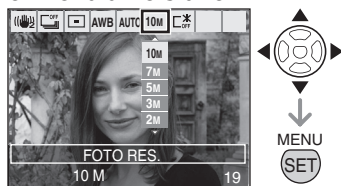
De items die kunnen worden ingesteld hangen af van de opnamemodus.



1 Houd [Q.MENU] ingedrukt in de opnamemodus tot de snelle instellingsmodus verschijnt.



2 Druk op ▲/▼/◀/▶ om het menu-item en instelling te selecteren en druk dan op [MENU/SET] om het menu af te sluiten.



- U kunt het menu ook afsluiten door te drukken op [Q.MENU].

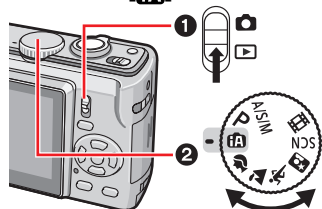


- Bij snelinstelling, [MENU/SET] (wit instellen) verschijnt de instelling voor witbalans niet.

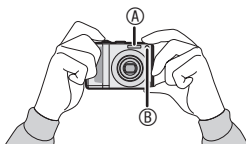
Overlaten aan de camera (iA Intelligent auto-modus)

De camera kiest automatisch de juiste instellingen volgens onderwerp en opnamevoorwaarden. Deze stand zorgt ervoor dat beginners makkelijk een foto kunnen maken.

1 Stel de camera in op Intelligent auto-modus [iA].

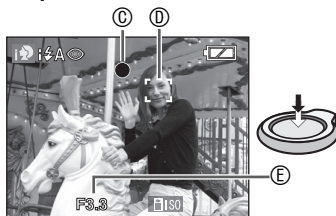


2 Houd het toestel voorzichtig vast met beide handen, houd uw armen stil langs uw lichaam en plaats uw voeten iets uiteen.



- A Flitser
- B AF-assistentielamp

3 Richt op de compositie en druk de ontspanner half in.



- ⓐ Het scherpstel indicatielicht wordt groen.
- Wanneer de focusindicator knippert, is het onderwerp onscherp.
- ⓑ AF-gebied
- Met gezichtsdetectie verschijnt AF area automatisch op het gezicht van het onderwerp. Anders verschijnt AF area op geschikte scherpstelpunten.
- ⓒ Diafragmawaarde
- De camera piept twee keer als het onderwerp is scherp gesteld.
- Het scherpstelbereik is 50 cm tot ∞. De afstand tussen camera en onderwerp wordt echter groter bij sterke vergroting (1 m tot ∞).

4 Druk de half ingedrukte ontspanner volledig in om de foto te nemen.



De volgende functies worden automatisch geactiveerd.

Automatische scènedetectie

De camera detecteert verschillende opnamesituaties en kiest automatisch de meest geschikte scène-instelling.

De geselecteerde scène wordt aangegeven door het symbool links bovenaan het scherm.

	i PORTRET
	i LANDSCHAP
	i MACRO
	i NACHTPORTRET
	i NACHTLANDSCHAP

- Als geen enkele scène is geselecteerd, schakelt de camera om naar [iA] (standaardinstelling).

- Afhankelijk van de onderstaande voorwaarden kunnen verschillende scènes worden geselecteerd voor dezelfde onderwerpen.
 - Onderwerpvoorwaarden
 - Gezichtshelderheid/Groote/Afstand/ Beweging/Zoomratio
 - Opnamevoorwaarden
 - Zonsopgang/Zonlicht/Weinig licht/ Trilling

Slimme ISO

De camera stelt de juiste ISO-gevoeligheid en sluitersnelheid automatisch in volgens beweging en helderheid van het onderwerp.

Gezichtsdetectie

Gezichten van mensen worden automatisch gedetecteerd. Scherpstelling en belichting worden afgestemd op de positie van het gedetecteerde gezicht.

Snelle AF

Bij geringe trilling gaat het scherpstellen (automatisch) sneller wanneer de ontspanner wordt ingedrukt.

Stabilisatie

De camera detecteert en compenseert automatisch trilling.



- U kunt beelden automatisch verticaal weergeven wanneer ze werden opgenomen met verticaal gehouden camera.
- Als u op de ontspanner drukt, is het mogelijk dat het scherm even oplicht of verduistert. Deze functie vergemakkelijkt het scherpstellen en is niet van invloed op de opname.
- Zorg dat u de camera niet beweegt op het moment dat u de ontspanknop indrukt.
- Dek de fotoflitser of de AF-assistentielamp niet af met uw vinger of andere voorwerpen.
- Raak de lens niet aan.

- In [i NACHTL. SCHAP] is de sluitertijd alleen 8 seconden wanneer de camera heeft bepaald dat er weinig trilling is, bijvoorbeeld wanneer gebruik wordt gemaakt van een statief. Beweeg de camera niet tijdens het fotograferen.
- U kunt de volgende functies niet gebruiken.
 - Belichtingscompensatie
 - Auto bracket
 - Fijne afstelling van witbalans
 - DIG. ZOOM

Flitser

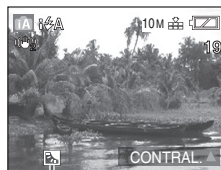
De flitser kan worden ingesteld op AUTO [⚡A] of Gedwongen UIT [☹].

Als AUTO is geselecteerd, afhankelijk van het onderwerp of de helderheid, wordt de flitser ingesteld op i AUTO [i ⚡A], i AUTO/Rode-ogenreductie [i ⚡A⊙], of i Lngz sync./Rode-ogenreductie [i ⚡S⊙].

- In de flitsmodus [i ⚡A⊙] of [i ⚡S⊙], de flitser wordt twee keer geactiveerd.

Tegenlichtcompensatie (alleen slimme modus (fA))

Druk op ▲ ter compensatie van tegenlicht dat het onderwerp donker doet lijken. (Druk nogmaals om te annuleren.)



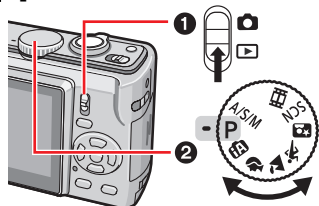
Dit pictogram verschijnt als u de backlight-compensatie gebruikt.

Foto's maken met de gewenste instelling.

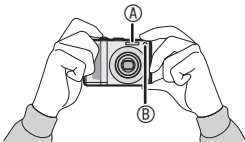
(P Program AE Mode)

Met deze modus zijn er meer instelmogelijkheden dan in de slimme auto modus [fA].

1 Selecteer Program AE-modus [P].

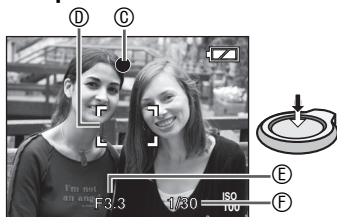


2 Houd de camera voorzichtig vast met beide handen, houd uw armen stil langs uw lichaam en plaats uw voeten iets uiteen.



- A Flitser
- B AF-assistentielamp

3 Richt het AF-gebied E op het punt waarop u wilt scherpe stellen en druk de ontspanknop half in om scherp te stellen.



- C Het scherpstel indicatielicht wordt groen.
- D AF-gebied: wit → groen
- E Diafragmawaarde
- F Sluistertijd

- De camera piept twee keer als het onderwerp is scherp gesteld.
- **De camera kan scherpe stellen tussen 50 cm (Wide)/1 m (Tele) en ∞. (Wanneer de macro niet wordt gebruikt)**
- Het volgende geeft aan dat het onderwerp niet is scherp gesteld.
 - De scherpstelindicatie knippert (groen).
 - Het AF-gebied gaat van wit naar rood of er is geen AF-gebied.
 - Piept 4 keer.
- De scherpstel indicator kan oplichten zelfs als het onderwerp niet goed is scherp gesteld als het onderwerp buiten bereik is.

4 Druk de half ingedrukte ontspanner volledig in om de foto te nemen.



■ Gebruik de flitser

Als de flitser is ingesteld op AUTO [A] AUTO/Rode-ogen reductie [A] of, Slow sync./Rode-ogen reductie [S], werkt de flitser als u de ontspanknop indrukt als de camera vindt dat het gebied dat u wilt fotograferen te donker is.

- U kunt de flitserinstellingen veranderen.



- Als u op de ontspanknop drukt, is het mogelijk dat het scherm een moment oplicht of verduistert. Deze functie vergemakkelijkt het scherpe stellen en is niet van invloed op de opname.
- Zorg dat u de camera niet beweegt op het moment dat u de ontspanknop indrukt.
- Dek de fotoflitser of de AF-assistentielamp niet af met uw vinger of andere voorwerpen.
- Raak de lens niet aan.

Foto's nemen met de zoom

Optische zoom gebruiken/ De extra optische zoom (EZ)

U kunt mensen en onderwerpen dichterbij laten lijken met de driefvoudige zoomfunctie, en landschappen kunnen in groothoek worden vastgelegd.

[gelijk aan 35 mm filmcamera: 30 mm tot 150 mm (DMC-LZ10), 32 mm tot 160 mm (DMC-LZ8)]

Voor opnames met een grotere hoek zonder kwaliteitsverlies (extra optische zoom) mag de beeldgrootte niet worden ingesteld op de hoogste waarde voor elke aspectratio (**4:3 / 3:2 / 16:9**)

- **Onderwerpen zien eruit of ze dichterbij zijn met (Tele)**
Draai de zoomhendel naar Tele.



- **Onderwerpen zien er uit of ze verder weg zijn met (Wide-groothoek)**
Draai de zoomhendel naar Groothoek.



- **Werkning van de extra optische zoom**

De extra optische zoom neemt het midden van de foto en vergroot het om het effect van een hoger telefoto-opname te verkrijgen. Als u bijvoorbeeld [3M] (3M EZ) (3 miljoen pixels) kiest, wordt het CCD-gebied van 10M (10,1 miljoen pixels) (DMC-LZ10) of 8M (8,1 miljoen pixels) (DMC-LZ8) ingeperkt tot het gebied van 3M (3 miljoen pixels), waardoor een foto met een hoger zoomeffect mogelijk is.

■ Maximale zoom

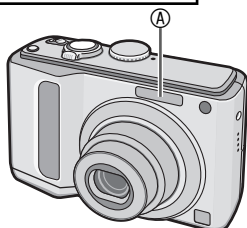
Met beeldgrootte niet in de hoogste resolutiestand, wordt optische zoom extra optische zoom om meer te vergroten.

Vergroting : Max. 8,9 × (DMC-LZ10)
Max. 8 × (DMC-LZ8)

Aspectratio	Pixels	Maximale zoom (Tele)	
		DMC-LZ10	DMC-LZ8
4:3	DMC-LZ10 [10M] (10M)	x 5	—
	DMC-LZ8 [8M] (8M)	—	x 5
	DMC-LZ10 [7M] (7M EZ)	x 5,9	—
	[5M] (5M EZ)	x 7,1	x 6,4
	[3M] (3M EZ)/ [2M] (2M EZ)/ [0.3M] (0.3M EZ)	x 8,9	x 8
3:2	DMC-LZ10 [9M] (9M)	x 5	—
	DMC-LZ8 [7M] (7M)	—	x 5
	DMC-LZ10 [6M] (6M EZ)	x 5,9	—
	[4.5M] (4.5M EZ)	x 7,1	x 6,4
	[2.5M] (2.5M EZ)	x 8,9	x 8
16:9	DMC-LZ10 [7.5M] (7.5M)	x 5	—
	DMC-LZ8 [6M] (6M)	—	x 5
	DMC-LZ10 [5.5M] (5.5M EZ)	x 5,9	—
	[3.5M] (3.5M EZ)	x 7,1	x 6,4
	[2M] (2M EZ)	x 8,9	x 8

- Als u de zoomfunctie gebruikt nadat op het onderwerp is scherpgesteld, moet u opnieuw scherpstellen op het onderwerp.

Foto's nemen met de ingebouwde flitser



Ⓐ Fotoflitser

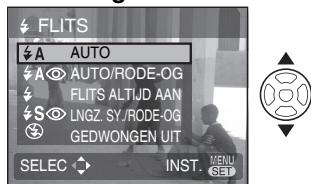
- Dek de flitser niet af met uw vingers of andere voorwerpen.

■ Overschakelen op de juiste flitsinstelling

Stel de ingebouwde flitser in op de stand die past bij de scène die u wilt vastleggen.

1 Druk op ► [⚡].

2 Druk op ▲/▼ of ► [⚡] om de flitsinstelling te wisselen.



3 Druk op [MENU/SET].

- U kunt ook de ontspanknop halverwege indrukken om te eindigen.
- Wanneer er 5 seconden verstrijken zonder enige bewerking, wordt de instelling die op dat ogenblik is geselecteerd automatisch overgenomen.

Foto's nemen met de zelfontspanner



1 Druk op ◀ [○].

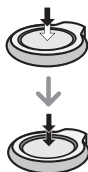
2 Selecteer de sluitertijd met ▲/▼
of ◀ [○].



3 Druk op [MENU/SET].

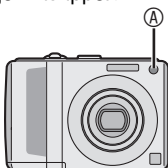
- U kunt ook de ontspanknop halverwege indrukken om te eindigen.
- Wanneer er 5 seconden verstrijken zonder enige bewerking, wordt de instelling die op dat ogenblik is geselecteerd automatisch overgenomen.

4 Druk de ontspanknop halfweg in om scherp te stellen en druk de knop vervolgens volledig in om de foto te nemen.



- Het zelfontspannerlampje **A** knippert en de sluitert wordt na 10 seconden (of 2 seconden) geactiveerd.

- Drukt u op de knop aan [MENU/SET] tijdens het instellen van de zelfontspanner, wordt de instelling geannuleerd.



Weergeven van foto's (▶ Normale weergavemodus)

Selecteer de normale weergavemodus [▶].

De opnamegegevens op het interne geheugen worden weergegeven wanneer er geen kaart is geplaatst. Wanneer er wel een kaart is geplaatst, worden de opnamegegevens van de kaart weergegeven.

■ Weergeven van foto's

Druk op ◀▶ om de foto te selecteren.

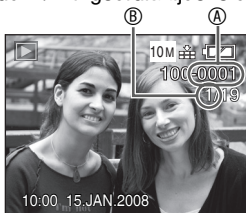


◀: Geef de vorige foto weer.

▶: Geef de volgende foto weer.

■ Snel vooruitspoelen/Snel terugspoelen

Houd ◀▶ ingedrukt tijdens de weergave.



▶: Snel vooruit

◀: Snel terug

- Het bestandsnummer **A** en het fotonummerr **B** wisselen alleen een voor een. Laat ◀▶ los wanneer het nummer van de gewenste foto verschijnt om de foto weer te geven.
- Als u ◀▶, ingedrukt houdt, kunt u sneller naar voren en naar achteren.

Foto's wissen

Selecteer de normale weergavemodus [▶].

- Eenmaal gewist, kunnen de foto's niet meer worden teruggehaald. Controleer nogmaals voor u de foto's wist.

■ Een enkele foto wissen

1 Selecteer de foto met [◀▶].

2 Druk op [🗑️].

3 Druk op [▶] om [JA] te selecteren en druk daarna op [MENU/SET].



- Tijdens het wissen van de foto, verschijnt [🗑️] op het scherm.

■ Om te wissen [MULTI WISSEN] (tot 50 beelden)/[ALLES WISSEN]

1 Drukt op [🗑️].

2 Druk op ▲/▼ om [MULTI WISSEN] of [ALLES ANNULEREN] te selecteren en druk dan op [MENU/SET].



- Als u [MULTI WISSEN], selecteert voert u verder stappen 3 uit.
- Als u [ALLES WISSEN] selecteert, volgt u de procedure vanaf stap 5.

Als [FAVORIETEN] is ingesteld op [AAN], verschijnt [ALLES WISSEN] en [ALLE WISSEN BEHALVE ★] vooraf. Selecteer één van beide met ▲/▼, druk op [MENU/

SET] en volg de procedure vanaf stap 5. Als er geen foto is ingesteld als favoriet, kan [ALLES WISSEN BEHALVE ★] niet worden geselecteerd.

3 Druk op ▲/▼/◀▶ om de foto te selecteren en druk daarna op [DISPLAY] en om in te stellen.

(Alleen wanneer u [MULTI WISSEN] selecteert)

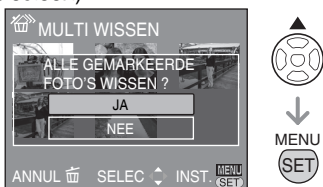


- Herhaal bovenstaande werkwijze.
- De geselecteerde foto's worden weergegeven met [🗑️]. Als nogmaals wordt gedrukt op [DISPLAY], wordt de instelling geannuleerd.
- Het pictogram [🔴] knippert rood wanneer de geselecteerde foto niet kan worden gewist. Hef de beveiliging op.

4 Druk op [MENU/SET].

5 Druk op ▲ om [JA] te selecteren en druk daarna op [MENU/SET] om in te stellen.

(Controleer wanneer u [MULTI WISSEN] selecteert)



- Wanneer u alle foto's wist, kunnen alleen de foto's op het interne geheugen of de foto's op de kaart worden gewist. (U kunt de foto's in het interne geheugen en de foto's op de kaart niet tegelijk wissen.)
- Als u op [MENU/SET] drukt tijdens het wissen van beelden met [MULTI WISSEN], [ALLE WISSEN] of [ALLE WISSEN BEHALVE ★], stopt het wissen halverwege.

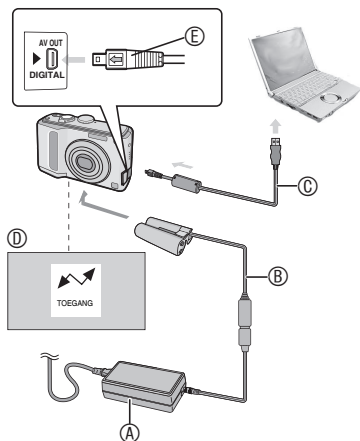
Aansluiten op een PC

- Door de camera aan te sluiten op een computer, kunt u uw beelden uploaden en vervolgens de software gebruiken op de meegeleverde CD-ROM ([PHOTOfunSTUDIO-viewer-] voor Windows®) om uw beelden per e-mail te versturen of af te drukken.
- **Als u Windows 98/98SE gebruikt, installeer dan eerst het USB-stuurprogramma en sluit vervolgens de camera aan op de computer.**
- Meer informatie vindt u in de bedieningsinstructies (PDF-bestand) van de software.

1 Schakel de camera en de PC in.

2 Sluit de camera aan op een PC via de USB-aansluitkabel (C) (meegeleverd).

- Het scherm voor het selecteren van [PictBridge (PTP)] of [PC] verschijnt.
- Indien [USB MODE] in het setup-menu niet is ingesteld op [SELECT. VERBINDING], verschijnt het scherm niet.



- (A) Netadapter (DMW-AC6E: optioneel)
(B) DC Coupler (DMW-DCC2: optioneel)

- Gebruik voldoende opgeladen batterijen of de netadapter (A) en DC Coupler (B).
- Gebruik altijd een originele Panasonic netadapter (DMW-AC6E: optioneel) en DC Coupler (DMW-DCC2: optioneel).
- Zorg dat het toestel uitstaat voordat u de netadapter (optioneel) aansluit of loskoppelt.

- (C) USB-aansluitkabel (meegeleverd)
- Geen enkele andere USB-kabel gebruiken dan de meegeleverde kabel.
- Sluit de USB-aansluitkabel zodanig aan dat het [←] merkteken is gericht naar het [→] merkteken op de [DIGITAL] aansluiting.
- (D) Dit bericht verschijnt tijdens gegevensoverdracht.
- (E) Controleer de mantel van de stekker en steek hem er recht in.
- Houd (E) vast en steek de USB-aansluitkabel er dan recht in. Probeer de stekker er niet omgedraaid of zijwaarts in te forceren. Hierdoor kunt u het toestel en de ermee verbonden apparatuur beschadigen.

3 Selecteer [PC] met ▼ en druk op [MENU/SET].

[Windows]

Het station verschijnt in de [My Computer] map.

- Als dit de eerste keer is dat u de camera aansluit op een PC, wordt het vereiste stuurprogramma automatisch geïnstalleerd zodat de camera kan worden herkend onder het Windows Plug-and-Play, waarna het verschijnt in de [My Computer] map.

[Macintosh]

Het station wordt weergegeven op het scherm.

- Het station wordt weergegeven als [LUMIX] wanneer u de camera aansluit zonder dat er een kaart is geplaatst.
- Het station wordt weergegeven als [NO NAME] of [Untitled] wanneer u de camera aansluit wanneer er een kaart is geplaatst.

De Gebruiksaanwijzing lezen (PDF-formaat)

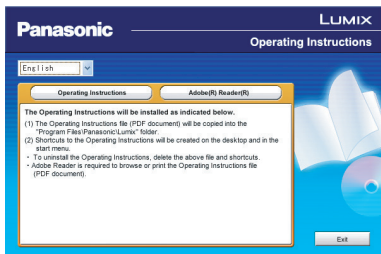
- U hebt de basishandelingen die in deze gebruiksaanwijzing beschreven staan geoefend en u wilt meer geavanceerde handelingen gaan verrichten.
- U wilt Problemen oplossen raadplegen.

Raadpleeg in deze gevallen de Gebruiksaanwijzing (PDF-formaat) op de CD-ROM met de Gebruiksaanwijzing (meegeleverd).

[Windows]

1 Zet de PC aan en breng de CD-ROM met de Gebruiksaanwijzing (meegeleverd) in.

2 Selecteer de gewenste taal en klik vervolgens op [Operating Instructions] om te installeren. (Voorbeeld: BS in het Engels)



3 Dubbelklik op de snelkoppeling "LZ10_LZ8 Gebruiksaanwijzing" op het bureaublad.

■ Wanneer de Gebruiksaanwijzing (PDF-formaat) niet wordt geopend

U hebt Adobe Acrobat Reader 4.0 of hoger nodig om de Gebruiksaanwijzing (PDF-formaat) te doorbladeren of af te drukken. Volg de onderstaande instructies voor uw BS om het te installeren.

Onder Windows 2000 SP2 of hoger/XP/ Vista

Plaats de CD-ROM met de Gebruiksaanwijzing (meegeleverd), klik op [Adobe(R) Reader(R)] en volg de instructies op het scherm voor het installeren.

Onder Windows 98/98SE/Me

Download en installeer een versie van Adobe Reader die u met uw BS kunt gebruiken van de volgende website. http://www.adobe.com/products/acrobat/readstep2_allversions.html

■ De Gebruiksaanwijzing (PDF-formaat) verwijderen

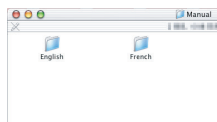
Wis het PDF-bestand in de map "Program Files\Panasonic\Lumix".

- Indien de inhoud of de map Program Files niet wordt getoond, klik dan op [Show the contents of this folder] om hem weer te geven.

[Macintosh]

1 Zet de PC aan en breng de CD-ROM met de Gebruiksaanwijzing (meegeleverd) in.

2 Open de map "Manual" in "LUMIX" en kopieer het PDF-bestand met de gewenste taal in de map.



3 Dubbelklik op het PDF-bestand om het te openen.

Specificaties

Digitale camera:	Informatie voor uw veiligheid
Energiebron:	DC 3,0 V
Stroomverbruik:	DMC-LZ10: 1,5 W (tijdens opname) DMC-LZ8: 1,4 W (tijdens opname) 0,6 W (tijdens weergave)
Effectieve beeldpunten toestel:	DMC-LZ10: 10,100,000 pixels DMC-LZ8: 8,100,000 pixels
Beeldsensor:	DMC-LZ10: 1/2,33" CCD DMC-LZ8: 1/2,5" CCD
Totale pixels	DMC-LZ10: 10,700,000 pixels DMC-LZ8: 8,320,000 pixels Primaire kleurfilter
Lens:	Optisch 5x zoom, f=5,2 tot 26 mm [35 mm filmcamera equivalent: 30 tot 150 mm (DMC-LZ10) 32 tot 160 mm (DMC-LZ8)] /F3,3 tot F5,9
Digitale zoom:	Max. 4 ×
Extra optische zoom:	DMC-LZ10: max 8,9 × DMC-LZ8: max 8,0 ×
Focus:	Normaal / Macro Gezichtsdetectie/9-zone-focussing/3-zone-focussing (hoge snelheid)/1-zone-focussing (hoge snelheid)/1-zone-focussing/Spot-focussing
Scherpstelbereik:	Normaal : 50 cm (Wide) / 1 m (Tele) tot ∞ Macro / Slimme auto: 5 cm (Wide) / 1 m (Tele) tot ∞ Geavanceerde scène mode / Scène mode: instellingen kunnen afwijken van datgene dat hierboven is weergegeven
Sluitersysteem:	Elektronische sluiters + Mechanische sluiters
Bewegend beeldopname:	Aspectratio [4:3]: 640 × 480 pixels (30 frames/seconde, 10 frames/seconde) (met kaart.) / 320 × 240 pixels (30 frames/seconde, 10 frames/seconde) Aspectratio [16:9]: 848 × 480 pixels (30 frames/seconde, 10 frames/seconde) (met kaart.) met geluid

Burstopname

Burstsnelheid: ong. 2,5 beelden/seconde (NORMAL), ong. 2 beelden/seconde (onbeperkt)

Aantal opneembare foto's: DMC-LZ10: Max. 5 pictures (Standard), max. 3 pictures (Fine)
DMC-LZ8: Max. 7 pictures (Standard), max. 4 pictures (Fine)
afhankelijk van de resterende capaciteit van het ingebouwde geheugen of de kaart (onbeperkt).

Hi-speed burst

Burstsnelheid: DMC-LZ10: circa 5 foto's/seconde
DMC-LZ8: circa 5,5 foto's/seconde

Beeldformaat 2M (4:3), 2.5M (3:2), 2M (16:9)

ISO-gevoeligheid: AUTO / 100 / 200 / 400 / 800 / 1600
[H. GEVOELIGH.] mode: 1600 tot 6400

Sluittijd: 60 seconden tot 1/2,000e seconde
[STERRENHEMEL] mode: 15 seconden, 30 seconden, 60 seconden

Witbalans: Auto witbalans/Daglicht/Bewolkt/Shaduw/Halogen/Wit inst

Belichting (AE): Program AE, Lensopeningsprioriteit AE, Sluiterprioriteit AE, Handmatige belichting
Belichtingscompensatie (1/3 EV stap, -2 EV tot +2 EV)

Meetfunctie: Meervoudig/Center/Spot

LCD-scherm: TFT LCD
2,5" (Ongeveer 230,000 beeldpunten) (veld zichratio ongeveer 100%)

Flits: Flitsbereik:
Ong. 50 cm tot 6,8 m (Wide [ISO AUTO] mode)
AUTO, AUTO/RODE-OG, GEDWONGEN AAN
(GEDWONGEN AAN / RODE-OG), (LNGZ. SY. / RODE-OG), GEDWONGEN UIT

Microfoon: Mono

Luidspreker: Mono

Opnamemedia: Intern geheugen (ca. 20 MB)/SD-geheugenkaart/SDHC-geheugenkaart/MultiMediaCard (alleen foto's)

Beeldformaat:

Foto:

Aspectratio [4:3]:

DMC-LZ10: 3648 × 2736 pixels / 3072 × 2304 pixels /
2560 × 1920 pixels / 2048 × 1536 pixels /
1600 × 1200 pixels / 640 × 480 pixels

DMC-LZ8: 3264 × 2448 pixels / 2560 × 1920 pixels /
2048 × 1536 pixels / 1600 × 1200 pixels /
640 × 480 pixels

Aspectratio [3:2]:

DMC-LZ10: 3648 × 2432 pixels / 3072 × 2048 pixels /
2560 × 1712 pixels / 2048 × 1360 pixels

DMC-LZ8: 3264 × 2176 pixels / 2560 × 1712 pixels /
2048 × 1360 pixels

Aspectratio [16:9]:

DMC-LZ10: 3648 × 2056 pixels / 3072 × 1728 pixels /
2560 × 1440 pixels / 1920 × 1080 pixels

DMC-LZ8: 3264 × 1840 pixels / 2560 × 1440 pixels /
1920 × 1080 pixels

Bewegend beeld:

Aspectratio [4:3]:

640 × 480 pixels (Alleen bij gebruik van SD-geheugenkaart/
SDHC-geheugenkaart), 320 × 240 pixels

Aspectratio [16:9]:

848 × 480 pixels (Alleen bij gebruik van SD-geheugenkaart/
SDHC-geheugenkaart)

Kwaliteit:

Fijn/Standaard

Bestandsindeling opnames

Foto:

JPEG (Ontwerpregels voor Camera bestandssysteem,
gebaseerd op de Exif 2,21 standaard), DPOF
corresponderend

Bewegend beeld:

"QuickTime Motion JPEG" (bewegende beelden met geluid)

Interface

Digitaal:

USB 2,0 (Volle snelheid)

Analoge video/audio:

NTSC/PAL Composite (via menu geschakeld),
Audiolijnoutput (mono)

Aansluiting

AV OUT / DIGITAL:

Bepaalde stekker (8 pins)

DC IN:

Type1 (alleen met DC coupler)

Afmetingen:

97,5 mm (B) × 62,0 mm (H) × 33,3 mm (D)
(zonder uitstekend deel)

Massa (gewicht):

Ong. 141 g
(zonder geheugenkaart en batterij)
Ong. 188 g
(met geheugenkaart en batterij)

Bedieningstemperatuur:

0 °C tot 40 °C

Bediening vochtigheid:

10 % tot 80 %



QuickTime en het QuickTime logo zijn handelsmerken of geregistreerde handelsmerken van Apple Inc., gebruikt onder hun licentie.

Matsushita Electric Industrial Co., Ltd.

Web Site: <http://panasonic.net>

Pursuant to at the directive 2004/108/EC, article 9(2)
Panasonic Testing Centre
Panasonic Marketing Europe GmbH
Winsbergring 15, 22525 Hamburg, F.R. Germany