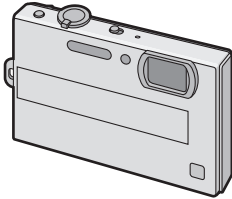


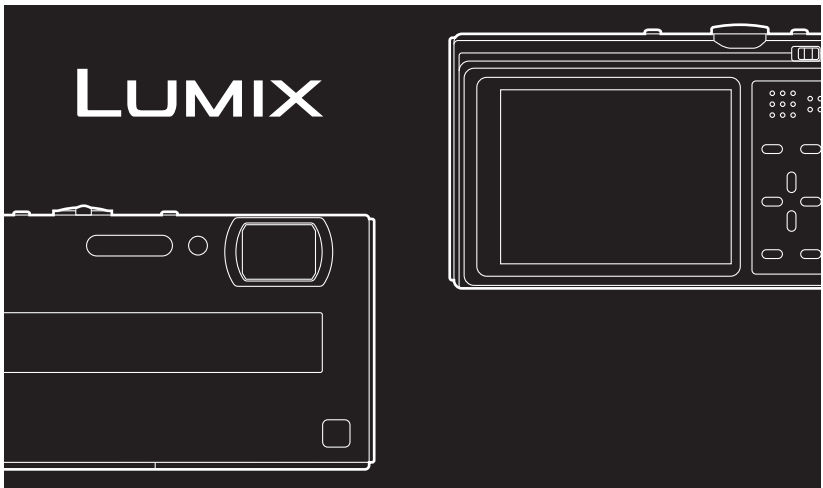
# Panasonic®



## Beknopte gebruiksaanwijzing

Digitale Camera

Model Nr. **DMC-FP8**



Gelieve deze gebruiksaanwijzing volledig door te lezen  
alvorens dit apparaat in gebruik te nemen.



Lees ook de Gebruiksaanwijzing  
(PDF) op de CD-ROM met de  
Gebruiksaanwijzing (meegeleverd).



U vindt er informatie in over gevordere  
opnamemethodes en de lijst met problemen en  
oplossingen.

Web Site: <http://www.panasonic-europe.com>

## Geachte Klant,

Wij willen van de gelegenheid gebruik maken u te bedanken voor de aanschaf van deze Panasonic Digitale Fotocamera. Lees deze handleiding met aandacht en bewaar hem binnen handbereik voor toekomstige raadpleging. Houdt u er rekening mee dat de huidige bedieningselementen, de onderdelen, de menu-opties enz. van uw Digitale Camera enigszins af kunnen wijken van de illustraties die in deze Handleiding voor Gebruik opgenomen zijn.

### Neem zorgvuldig het auteursrecht in acht.

• Het opnemen van reeds beschreven banden of schijven, of ander gepubliceerd of uitgezonden materiaal, voor andere doeleinden dan persoonlijk gebruik, kunnen een overtreding van het auteursrecht vormen. Zelfs voor privé-gebruik kan het opnemen van bepaald materiaal aan beperkingen onderhevig zijn.

## Informatie voor Uw Veiligheid

### WAARSCHUWING:

#### OM HET RISICO VAN BRAND, ELEKTRISCHE SCHOK OF PRODUCTBESCHADIGING TE VERKLEINEN,

- **STELT U DIT APPARAAT NIET BLOOT AAN REGEN, VOCHT, DRUPPELS OF SPETTERS, EN MAG U GEEN VOORWERPEN WAARIN EEN VLOEISTOF ZIT BOVENOP HET APPARAAT PLAATSEN.**
- **GEBUIKT U UITSLUITEND DE AANBEVOLEN ACCESSOIRES.**
- **VERWIJDEERT U NIET DE AFDEKKING (OF HET ACHTERPANEEL). ER BEVINDEN ZICH GEEN ONDERDELEN IN HET APPARAAT DIE DOOR DE GEBRUIKER MOETEN WORDEN ONDERHOUDEN. LAAT ONDERHOUD OVER AAN VAKBEKWAAM ONDERHOUDSPERSONEEL.**

HET STOPCONTACT MOET IN DE NABIJHEID VAN HET APPARAAT GEÏNSTALLERD WORDEN EN MAKKELIJK BEREIKBAAR ZIJN.

Het productidentificatielabel bevindt zich aan de onderkant van de apparaten.

### ■ Over het batterijenpakket

#### GEVAAR

Explosiegevaar wanneer de batterij op onjuiste wijze vervangen wordt. Vervang alleen door een zelfde soort batterij of equivalent, die door de fabrikant aanbevolen worden. Gooi de gebruikte batterijen weg zoals door de fabrikant voorgeschreven wordt.

- Niet verhitten of aan vlam blootstellen.
- De batterij(en) niet in een auto laten liggen, blootgesteld aan direct zonlicht gedurende een lange tijd met deuren en ramen dicht.

#### Waarschuwing

Gevaar voor brand, explosie en vuur. Niet uit elkaar halen, verhitten boven 60 °C of verassen.

## ■ Over de batterijoplader

### **WAARSCHUWING!**

- **OM EEN GOEDE VENTILATIE TE VERZEKEREN, DIT APPARAAT NIET IN EEN BOEKENKAST, EEN INGEBOUWDE KAST OF EEN ANDERE GESLOTEN RUIMTE INSTALLEREN OF GEBRUIKEN. ZORG ERVOOR DAT DE VENTILATIEWEGEN NIET DOOR GORDIJNEN OF ANDERE MATERIALEN WORDEN AFGESLOTEN, OM GEVAAR VOOR ELEKTRISCHE SCHOK OF BRAND TEN GEVOLGE VAN OVERVERHITTING TE VOORKOMEN.**
- **ZORG DAT DE VENTILATIE-OPENINGEN VAN HET APPARAAT NIET GEBLOKKEERD WORDEN DOOR KRANTEN, TAFELKLEEDJES, GORDIJNEN, OF IETS DERGELIJKS.**
- **ZET GEEN OPEN VUUR, ZOALS BRANDENDE KAARSEN, OP HET APPARAAT.**
- **DOE LEGE BATTERIJEN WEG OP EEN MILIEUVRIENDELIJKE MANIER.**

- De batterijoplader is in de stand-bystand wanneer de AC-stroomvoorzieningssnoer verbonden is. Het primaire circuit staat altijd "onder stroom" zolang als het stroomsnoer verbonden is aan een elektrische uitlaat.

### ■ Voorzorgsmaatregelen bij het gebruik

- Geen andere AV-kabels gebruiken dan de meegeleverde kabel.
- Nooit andere kabels gebruiken dan originele Panasonic componentkabels (DMW-HDC2; optioneel).
- Geen andere USB-verbindingkabels gebruiken dan de meegeleverde USB-verbindingkabel.

### **Houd het toestel uit de buurt van magnetische apparatuur (zoals magnetrons, televisie, videospelletjes, enz.).**

- Indien u het toestel op of naast een televisie gebruikt, kunnen de opnamen en de audio onderbroken worden door de straling van de elektromagnetische golven.
- Gebruik het toestel niet in de buurt van een mobiele telefoon omdat het geluid ervan een nadelige invloed kan hebben op de opnamen en de geluiden.
- Opgenomen gegevens kunnen beschadigd worden of beelden kunnen vervormd worden, als gevolg van sterke magnetische velden die gecreëerd worden door luidsprekers of zware motoren.
- De straling van elektromagnetische golven die door een microprocessor gegenereerd wordt, kan een nadelige invloed hebben op het toestel en storingen van beelden en geluiden veroorzaken.
- Als het toestel de invloed van magnetische geladen apparatuur ondergaat en vervolgens niet naar behoren werkt, dient u het toestel uit te schakelen en de batterij te verwijderen, of de AC-adapter (DMW-AC5E; optioneel) los te maken, en vervolgens de batterij weer terug te plaatsen of de AC-adapter weer aan te sluiten. Hierna schakelt u het toestel weer in.

### **Gebruik de digitale fotocamera niet in de nabijheid van hoogspanningsdraden of hoogspanningsleidingen.**

- Opnemen in de buurt van hoogspanningsdraden of hoogspanningsleidingen kan nadelige gevolgen hebben voor de opnamen of geluiden.

## ■ Wat u wel en niet met het toestel mag doen

- **De lens en de uitlaten niet aanraken met vuile handen.** Ook oppassen dat er zich geen vloeistoffen, zand en andere er niet toe doende stoffen in de nabijheid van de lens, knopen, enz. bevinden.
- **Het toestel niet hard schudden of stoten bezorgen door het te laten vallen of het ergens tegen aan laten slaan. Geen zware druk uitoefenen.**  
Het toestel kan slecht werken, het maken van beelden zou onmogelijk kunnen worden of de lens, de LCD-monitor of de buitenkant zouden beschadigd kunnen raken.
- We raden het sterk aan het toestel niet in uw broekzak te laten wanneer u zit en het ook niet in een volle of te kleine tas te stoppen, enz.  
Dit zou schade aan de LCD-monitor of persoonlijk ietsel tot gevolg kunnen hebben.
- Geen andere spullen aan de handriem hangen die bij het toestel wordt geleverd. Bij het opbergen zou er anders iets tegen de LCD-monitor kunnen komen en zou deze zo beschadigd kunnen worden.
- **Wees bijzonder voorzichtig op de volgende plaatsen die problemen met het toestel kunnen veroorzaken.**
  - Plaatsen met veel zand of stof.
  - Plaatsen waar water in het toestel kan komen zoals op een strand of op plaatsen waar het regent.
- **Dit toestel is niet waterbestendig. Als er zeewaterdruppels op het toestel komen, een droge doek gebruiken om het toestellichaam voorzichtig af te drogen. Als het apparaat niet normaal werkt, gelieve contact opnemen met de dealer waar u het toestel gekocht heeft of met het reparatieservicecentrum.**



## ■ Over condens (Als de lens bedampt is)

- Condens doet zich voor wanneer de omgevingstemperatuur of vochtigheid wijzigt zoals hieronder beschreven wordt. Op condens letten omdat het vlekken op de lens, schimmel of storing veroorzaakt.
- Als er condens in de camera komt, zet u het toestel uit en laat het ongeveer 2 uur met rust. De aanslag verdwijnt vanzelf als de camera weer op kamertemperatuur komt.

## ■ Over kaarten die gebruikt kunnen worden in dit apparaat

U kunt een SD-geheugenkaart en een SDHC-geheugenkaart gebruiken.

- Wanneer de term **kaart** gebruikt wordt in deze gebruiksaanwijzing verwijst dit naar de volgende types Geheugenkaarten.
  - SD-geheugenkaart (8 MB tot 2 GB)
  - SDHC-geheugenkaart (4 GB tot 32 GB)

Meer specifieke informatie over kaarten die gebruikt kunnen worden met dit apparaat.

- U kunt alleen een SDHC-geheugenkaart gebruiken als u kaarten gebruikt met 4 GB of meer vermogen.
- Een 4 GB (of grotere) Geheugenkaart zonder een SDHC-logo is niet gebaseerd op de SD-standaard en zal niet in dit product werken. Gelieve deze informatie op de volgende website bevestigen.

<http://panasonic.jp/support/global/cs/dsc/>

(Deze site is alleen in het Engels.)



- Houd de geheugenkaarten buiten het bereik van kinderen om te voorkomen dat ze de kaart inslikken.

## Informatie voor gebruikers betreffende het verzamelen en verwijderen van oude uitrustingen en lege batterijen



Deze symbolen op de producten, verpakkingen, en/of begeleidende documenten betekenen dat gebruikte elektrische en elektronische producten en batterijen niet met het algemene huishoudelijke afval gemengd mogen worden.

Voor een correcte behandeling, recuperatie en recyclage van oude producten en lege batterijen moeten zij naar de bevoegde verzamelpunten gebracht worden in overeenstemming met uw nationale wetgeving en de Richtlijnen 2002/96/EC en 2006/66/EC.

Door deze producten en batterijen correct te verwijderen draagt u uw steentje bij tot het beschermen van waardevolle middelen en tot de preventie van potentiële negatieve effecten op de gezondheid van de mens en op het milieu die anders door een onvakkundige afvalverwerking zouden kunnen ontstaan.

Voor meer informatie over het verzamelen en recyclen van oude producten en batterijen, gelieve contact op te nemen met uw plaatselijke gemeente, uw afvalverwijderingsdiensten of de winkel waar u de goederen gekocht hebt.

Voor een niet-correcte verwijdering van dit afval kunnen boetes opgelegd worden in overeenstemming met de nationale wetgeving.



### Voor zakengebruikers in de Europese Unie

Indien u elektrische en elektronische uitrusting wilt verwijderen, neem dan contact op met uw dealer voor meer informatie.

### [Informatie over de verwijdering in andere landen buiten de Europese Unie]

Deze symbolen zijn enkel geldig in de Europese Unie. Indien u wenst deze producten te verwijderen, neem dan contact op met uw plaatselijke autoriteiten of dealer, en vraag informatie over de correcte wijze om deze producten te verwijderen.



### Opmerking over het batterijensymbool (beneden twee voorbeelden):

Dit symbool kan gebruikt worden in verbinding met een chemisch symbool. In dat geval wordt de eis, vastgelegd door de Richtlijn voor de betrokken chemische producten vervuld.

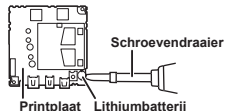
Cd

#### ■ Opmerking betreffende lithiumbatterijen

- Bij dit product zijn lithiumbatterijen geleverd. Wanneer deze verbruikt zijn, mag u deze niet weggoien maar moet u deze inleveren als klein chemisch afval.
- Dit apparaat bevat een lithiumbatterij als stroomvoorziening voor de klok.
- Raadpleeg uw leverancier over het verwijderen van de lithiumbatterij op het moment dat u het apparaat aan het einde van de levensduur vervangt.
- Verzekert u ervan dat de ingebouwde lithiumbatterij door vakbekwaam servicepersoneel wordt verwijderd.



#### ■ Alleen voor servicepersoneel:



- Verwijder de lithiumbatterij van de Gedrukte Bedragsplaat met behulp van de schroevendraaier etc. zoals het figuur hierboven.
- De vorm van de Gedrukte Bedragsplaat en de positie van de lithiumbatterij kunnen verschillen afhankelijk van het model van de digitale fotocamera.

# Inhoud

Informatie voor Uw Veiligheid .....	2
-------------------------------------	---

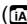

## Voor Gebruik

Standaard accessoires .....	7
Namen van de onderdelen .....	8

## Vorbereiding

Opladen van de Batterij .....	10
Een kaart (optioneel) of batterij in het toestel doen .....	12
De datum en de tijd instellen (Klokinstelling) .....	13
• De klokinstelling veranderen .....	13
Menu instellen.....	14
• Menuonderdelen instellen .....	14
Het selecteren van de [OPNAME] Functie .....	16

## Basiskennis

Beelden maken m.b.v. de automatische functie	
(  : Intelligente Automatische Functie).....	17
• Scènedetectie .....	18
• AF-opsporingsfunctie.....	18
Het maken van beelden met uw favoriete instellingen (  : Normale beeldfunctie) .....	19
• Het focussen.....	19
Beelden terugspelen ([NORMAAL AFSP.]) .....	20
Beelden wissen.....	21
• Om een enkele opname uit te wissen .....	21
• Om meerdere beelden (tot 50) te wissen of alle beelden te wissen .....	21

## Overige

De Handleiding (PDF-formaat) lezen.....	22
Specificaties.....	23

## Standaard accessoires

Controleer of alle accessoires aanwezig zijn voordat u het toestel gebruikt. Productnummers zijn correct vanaf juli 2009. Deze kunnen onderhevig zijn aan veranderingen.

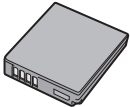
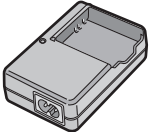
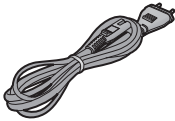





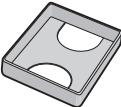
- 1 Batterijpakket  
(Aangegeven als **batterijpak** of **batterij** in de tekst)  
De batterij opladen voor gebruik.
- 2 Batterijoplader  
(Aangegeven als **batterijoplader** of **oplader** in de tekst)
- 3 AC-Kabel
- 4 USB-kabel
- 5 AV-kabel
- 6 CD-ROM
  - Software:  
Gebruik om de software te installeren op uw PC.
- 7 CD-ROM
  - Gebruiksaanwijzing
- 8 Handriem
- 9 Batterijhouder

• De SD-geheugenkaart en de SDHC-geheugenkaart worden aangeduid als **kaart** in de tekst.

• **De kaart is optioneel.**

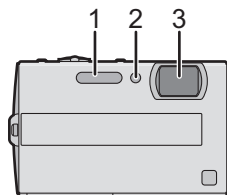
**U kunt beelden maken of terugspelen met het ingebouwde geheugen als u geen kaart gebruikt.**

• Raadpleeg uw dealer of het dichtstbijzijnde servicecentrum als u meegeleverde accessoires verliest. (U kunt de accessoires apart aanschaffen.)

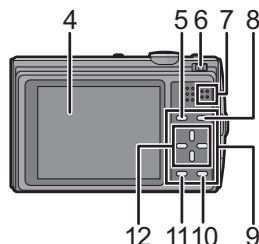
<p>1</p>  <p>DMW-BCF10E</p>	<p>2</p>  <p>DE-A60A</p>
<p>3</p>  <p>K2CQ29A00002</p>	<p>4</p>  <p>K1HA08AD0001</p>
<p>5</p>  <p>K1HA08CD0027</p>	<p>6</p> 
<p>7</p>  <p>VFF0526</p>	<p>8</p>  <p>VFC4297</p>
<p>9</p>  <p>VGQ0D56</p>	

## Namen van de onderdelen

- 1 Flits
- 2 Zelfontspannerlampje  
AF-lamp
- 3 Lens

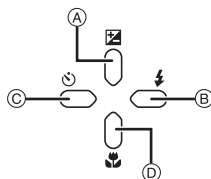


- 4 LCD-monitor
- 5 [MODE] knop
- 6 [OPNAME]/[AFSPELEN]  
keuzeschakelaar
- 7 Speaker
- 8 [MENU/SET] knop
- 9 Toetsbordverlichting
- 10 [Q.MENU]/Wisknop
- 11 [DISPLAY] knop

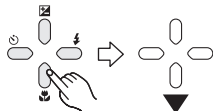


### 12 Cursorknoppen

- (A): ▲/Belichtingscompensatie/Auto  
bracket/Fijne afstelling witbalans
- (B): ►/Flitsinstelknop
- (C): ◀/Zelfontspannerknop
- (D): ▼/Macrofunctie  
AF-opsporing



In deze handleiding, worden de cursorknoppen beschreven als afgebeeld in de figuur hieronder of beschreven met ▲/▼/◀/▶. bijv.: Wanneer u op de ▼ (neer) knop drukt

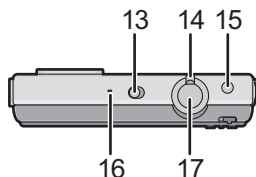


of

Op ▼ drukken

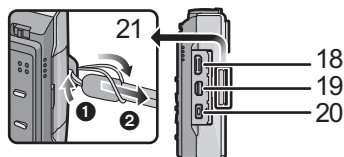


- 13 Toestel AAN/UIT
- 14 Zoomhendeltje
- 15 Intelligente automatische knop
- 16 Microfoon
- 17 Ontspanknop



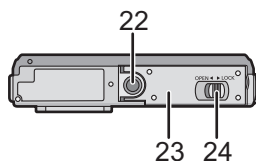
- 18 [COMPONENT OUT] aansluiting
- 19 [AV OUT/DIGITAL] aansluiting
- 20 [DC IN] aansluiting

- Gebruik altijd een originele Panasonic AC-adapter (DMW-AC5E; optioneel).
- Wanneer een AC-adapter gebruikt wordt, moet de AC-kabel gebruikt worden die bij de AC-adapter geleverd is.
- U kunt de batterij niet in het toestel opladen, ook niet als de AC-adapter (DMW-AC5E; optioneel) erop aan is gesloten.
- We raden aan dat u een batterij die voldoende opgeladen is of de AC-adapter gebruikt wanneer u bewegende beelden maakt.
- Als terwijl u bewegende beelden maakt m.b.v. de AC-adapter, de stroom onderbroken wordt wegens het uitvallen van de stroom of als de AC-adapter losgekoppeld wordt enz., zal het bewegende beeld dat gemaakt worden, niet gemaakt worden.



- 21 Lusje voor handdraagriem
- Zorg ervoor de handriem te bevestigen wanneer u het toestel gebruikt om ervoor te zorgen dat u deze niet zal laten vallen.

- 22 Statiefbevestiging
- Zet het statief goed vast als u het toestel erop bevestigt.
- 23 Kaart/Batterijklep
- 24 Vrijgavehendeltje



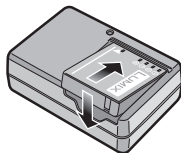
## Opladen van de Batterij

■ Over batterijen die u kunt gebruiken met dit apparaat  
De batterij die gebruikt kan worden met dit apparaat is DMW-BCF10E.

Het is opgemerkt dat er nep batterijpakketten die zeer op het echte product lijken in omloop gebracht worden op bepaalde markten. Niet alle batterijpakketten van dit soort zijn op gepaste wijze beschermd met interne bescherming om te voldoen aan de eisen van geschikte veiligheidsstandaards. Er is een mogelijkheid dat deze batterijpakketten tot brand of explosie kunnen leiden. U dient te weten dat wij niet verantwoordelijk zijn voor eventuele ongelukken of storingen die als een gevolg van het gebruik van een nep batterijpak gebeuren. Om er voor te zorgen dat er veilige producten gebruikt worden, raden we het gebruik aan van originele batterijpakketten van Panasonic.

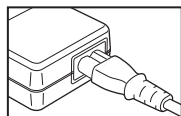
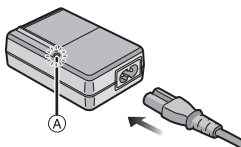
- Gebruik hiervoor de oplader.
- Dit apparaat heeft een functie die onderscheidt maakt tussen batterijen die veilig gebruikt kunnen worden. De exclusieve batterij (DMW-BCF10E) wordt door deze functie ondersteund. Batterijen die gebruikt kunnen worden met dit apparaat zijn originele Panasonic batterijen of batterijen gemaakt door derden maar die gecertificeerd zijn door Panasonic (conventionele batterijen die niet door deze functie ondersteund worden, kunnen niet gebruikt worden). Kwaliteit, prestaties en veiligheid van batterijen gemaakt door derden, die afwijken van de originele batterijen, worden niet gegarandeerd.
- De batterij wordt niet opgeladen voor de verzending. Laad dus de batterij eerst op.
- Laad de batterij op met de oplader.
- Laad de batterij op bij in een temperatuur tussen 10 °C en 35 °C. (Dit moet ook de temperatuur van de batterij zelf zijn.)

**1** Steek de batterij in de goede richting.

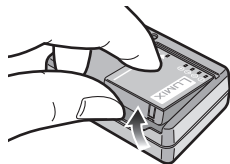


**2** Sluit de AC-kabel aan.

- De AC-kabel gaat niet helemaal in de AC-aansluiting. Er blijft een stukje over zoals op de afbeelding.
- Het laden start als het lampje [CHARGE] (A) groen oplicht.
- Het laden is voltooid wanneer het lampje [CHARGE] (A) uitgaat.



**3** Maak de batterij los als deze opgeladen is.



## Aantekening

- Als u hebt opgeladen, trekt u de stekker uit het stopcontact.
- De batterij wordt warm na het gebruik/laden of tijdens het laden. Ook de fotocamera wordt warm tijdens het gebruik. Dit is echter geen storing.
- Een volle batterij raakt leeg als u deze lang niet gebruikt.
- De batterij kan opnieuw geladen worden wanneer deze nog enigszins opgeladen is, maar het wordt niet aangeraden dat de batterijlading vaak aangevuld wordt terwijl de batterij nog helemaal opgeladen is. (Aangezien het kenmerkende zwellen plaats zou kunnen vinden.)
- Wanneer de bedrijfstijd van de camera extreem kort wordt zelfs als de batterij goed opgeladen is, zou de levensduur van de batterij aan zijn eind kunnen zijn. Koop een nieuwe batterij.
- **Laat geen metalen voorwerpen (zoals clips) in de buurt van de contactzones van de stroomplug. Anders zou er een brand- en/of elektrische shock veroorzaakt kunnen worden door kortsluiting of de eruit voortkomende hitte.**

## ■ Levensduur van de batterij

<b>Aantal beelden</b>	<b>Ongeveer 380 opnamen</b>	Volgens CIPA-standaard in normale beeldfunctie
<b>Opnametijd</b>	<b>Ongeveer 190 min.</b>	

### Opnamevoorwaarden volgens CIPA-standaard

- CIPA is een afkorting van [Camera & Imaging Products Association].
  - Temperatuur: 23 °C/Vochtigheid: 50% wanneer de LCD-monitor aan staat. \*
  - Met een Panasonic SD-geheugenkaart (32 MB).
  - De geleverde batterij gebruiken.
  - Opnemen begint 30 seconden nadat de fotocamera aangezet is. (Als de optische beeldstabilisator ingesteld is op [AUTO].)
  - **Om de 30 seconden opnemen**, met volle flits om het tweede beeld.
  - Het zoomhendeltje van Tele naar Breed of andersom zetten bij elke opname.
  - Het toestel om de 10 opnamen uitzetten. Het toestel niet gebruiken totdat de batterijen afgekoeld zijn.
- \* Het aantal beelden dat u kunt maken neemt af in Automatische LCD-versterkingsfunctie, LCD-versterkingsfunctie en Hoge hoekfunctie.

**Het aantal opnamen verschilt afhankelijk van de pauzetijd tussen de opnamen. Als de pauzetijd tussen de opnamen langer wordt, neemt het aantal opnamen af. [bijv. Als u om de 2 minuten opnamen maakt, neemt het aantal mogelijke opnamen af tot ongeveer 95].**

<b>Terugspeeltijd</b>	<b>Ongeveer 360 min.</b>
-----------------------	--------------------------

Het aantal opnamen en de terugspeeltijd zal variëren afhankelijk van de werkingsomstandigheden en opslagcondities van de batterij.

## ■ Opladen

<b>Oplaadtijd</b>	<b>Ongeveer 130 min.</b>
-------------------	--------------------------

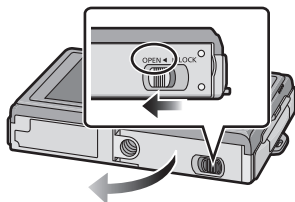
- De aangegeven oplaadtijd is voor wanneer de batterij geheel leeg is geraakt. De oplaadtijd kan variëren afhankelijk van hoe de batterij gebruikt is. De oplaadtijd voor de batterij in hete/koude omgevingen of een batterij die lange tijd niet gebruikt is zou langer kunnen zijn dan anders.

## Een kaart (optioneel) of batterij in het toestel doen

- Controleer of het toestel uit staat.
- We raden een kaart van Panasonic aan.

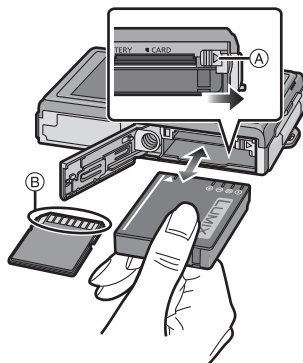
**1** Zet de vrijgavehendeltje in de richting van de pijl en open de batterij/kaartklep.

- Altijd echte Panasonic batterijen gebruiken (DMW-BCF10E).
- Als u andere batterijen gebruikt, garanderen wij de kwaliteit van dit product niet.



**2** Batterij: Doe deze er in totdat deze vergrendeld wordt door de hendel **A** terwijl u op de richting let waarin u deze zet. Zet het hendeltje **A** in de richting van de pijl om de batterij te verwijderen.

**Kaart:** Druk deze helemaal door totdat deze klikt en let op de richting waarin u deze erin doet. Om de kaart te verwijderen, de kaart helemaal doorduwen totdat deze klikt, trek deze er vervolgens recht op uit.



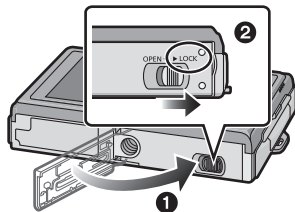
**B:** De verbingsuiteinden van de kaart niet aanraken.

- De kaart kan beschadigd worden als deze niet goed in het toestel zit.

**3** **1:** Sluit de kaart/batterijklep.

**2:** Zet de vrijgavehendeltje in de richting van de pijl.

- Als u de kaart/batterijklep niet helemaal kunt sluiten, haalt u de kaart eruit en steekt u deze er weer in.

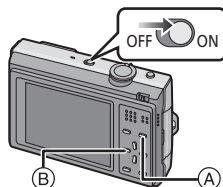


## De datum en de tijd instellen (Klokinstelling)

- De klok is niet ingesteld wanneer het toestel vervoerd wordt.

### 1 Zet het toestel aan.

- Ⓐ [MENU/SET] knop
- Ⓑ Cursorknoppen

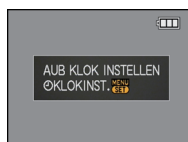


### 2 Op [MENU/SET] drukken.

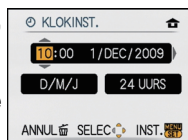
### 3 Druk op ▲/▼ om de taal te selecteren en druk op [MENU/SET].

- Het [AUB KLOK INSTELLEN] bericht verschijnt. (Dit bericht verschijnt niet in [AFSPELEN] functie.)

### 4 Op [MENU/SET] drukken.



### 5 Op ◀/▶ drukken om de items (jaar, maand, dag, uur, minuut, displayvolgorde afbeelden of formaat tijddisplay) te selecteren en dan op ▲/▼ drukken om in te stellen.



- 🗑️: Annuleren zonder de klok in te stellen.

### 6 Op [MENU/SET] drukken om in te stellen.

- Na het voltooiën van de klokinstellingen, het toestel uitzetten. Zet het toestel vervolgens weer aan, schakel naar opnamefunctie, en controleer dat de display de instellingen weergeeft die uitgevoerd zijn.
- Wanneer [MENU/SET] ingedrukt is om de instellingen te voltooiën zonder dat de klok ingesteld moet worden, de klok correct instellen door de "De klokinstelling veranderen" procedure hieronder te volgen.

## De klokinstelling veranderen

Selecteer [KLOKINST.] in het [OPNAME] of [SET-UP] menu, en druk op ▶.

- Deze kan veranderd worden in stappen 5 en 6 om de klok in te stellen.
- De klokinstelling wordt behouden gedurende 3 maanden m.b.v. de ingebouwde klokbatterij zelfs zonder de batterij. (De opgeladen batterij in het apparaat laten gedurende 24 uur om de ingebouwde batterij op te laden.)

# Menu instellen

Het toestel wordt geleverd met menu's die u de mogelijkheid bieden instellingen te maken voor het maken van beelden en deze terug te spelen precies zoals u wilt en menu's die u de mogelijkheid bieden meer plezier te hebben met het toestel en deze met groter gemak te gebruiken.

In het bijzonder, bevat het [SET-UP] menu belangrijke instellingen met betrekking tot de klok en de stroom van het toestel. Controleer de instellingen van dit menu voordat u overgaat tot het gebruik van het toestel.

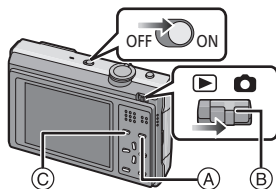
## Menuonderdelen instellen

Deze sectie beschrijft hoe de instellingen van de normale beeldfunctie te selecteren en dezelfde instelling vervolgens gebruikt kan worden voor het [AFSPELEN] menu en het [SET-UP] menu.

Voorbeeld: Instelling [AF MODE] vanaf [ ] naar [ ] in de normale beeldfunctie

### 1 Zet het toestel aan.

- (A) [MENU/SET] knop
- (B) [OPNAME]/[AFSPELEN] keuzeschakelaar
- (C) [MODE] knop



### 2 Schuif de [OPNAME]/[AFSPELEN] keuzeschakelaar naar [ ] en druk vervolgens op [MODE].

- Wanneer u de [AFSPELEN] functiemenu-instellingen selecteert, de [OPNAME]/[AFSPELEN] keuzeschakelaar naar [ ] zetten en verdergaan naar stap 4.

### 3 Op ▲/▼ drukken om [NORMALE FOTO] te kiezen en vervolgens op [MENU/SET] drukken.

### 4 Druk op [MENU/SET] om het menu af te beelden.

- U kunt ook naar de menuschermen overschakelen in een menu-onderdeel door het zoomhendeltje te verplaatsen.



## Schakel naar het [SET-UP] menu

**1** Op ◀ drukken.

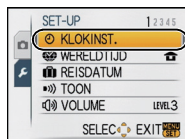


**2** Druk op ▼ om het [SET-UP] menupictogram [⌘] te kiezen.



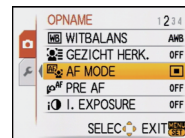
**3** Op ▶ drukken.

- Kies een menuonderdeel en stel het in.



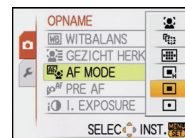
**5** Op ▲/▼ drukken om [AF MODE] te kiezen.

- Selecteer het item helemaal onderaan en druk op ▼ om naar het tweede scherm te gaan.

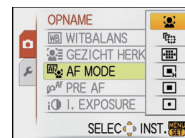


**6** Op ▶ drukken.

- Afhankelijk van het item, zou de instelling ervan niet kunnen verschijnen of zou het op een andere wijze afgebeeld kunnen worden.



**7** Op ▲/▼ drukken om [⊙] te kiezen.



**8** Druk op [MENU/SET] om in te stellen.



**9** Op [MENU/SET] drukken om het menu te sluiten.

## Funcieschakeling

# Het selecteren van de [OPNAME] Functie

Wanneer de [OPNAME] functie geselecteerd is, kan het toestel ingesteld worden op de Intelligente automatische functie waarin de optimale instellingen vastgesteld worden in overeenkomst met het onderwerp dat opgenomen moet worden en met de opnameomstandigheden of op de scènefunctie die u in staat stelt beelden te maken die overeenkomen met de scène die opgenomen wordt.

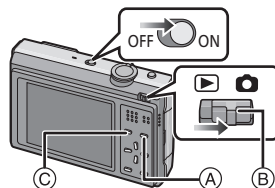
### Intelligente automatische functie

De onderwerpen worden opgenomen met behulp van instellingen die automatisch gebruikt worden door het toestel.

#### ■ Om een [OPNAME] mode uit de [OPNAME] mode lijst te kiezen

### 1 Zet het toestel aan.

- A [MENU/SET] knop
- B [OPNAME]/[AFSPELEN] keuzeschakelaar
- C [MODE] knop



### 2 Schuif de [OPNAME]/[AFSPELEN] keuzeschakelaar naar .

### 3 Druk op [MODE].

### 4 Op ▲/▼ drukken om de functie te kiezen.

### 5 Op [MENU/SET] drukken.



#### ■ Lijst van [OPNAME] functies

#### Normale opnamefunctie

De onderwerpen worden opgenomen m.b.v. uw eigen instellingen.

#### **MS** Mijn scènefunctie

De beelden worden genomen m.b.v. eerder geregistreerde opnamescènes.

#### **SCN** Scènefunctie

Hiermee maakt u beelden die passen bij de scène die u opneemt.

#### Bewegende beeldfunctie

Deze functie biedt u de mogelijkheid bewegende beelden met geluid op te nemen.



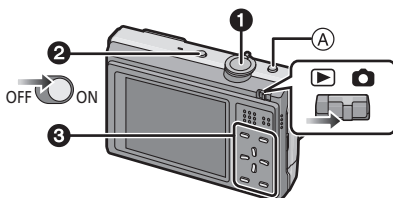
[OPNAME] functie: **iA**

## Beelden maken m.b.v. de automatische functie

**(iA):** Intelligente Automatische Functie)

Alle instellingen van de camera worden aangepast aan het onderwerp en de opnamecondities. Wij raden deze manier van opnemen dus aan voor beginners of als u de instellingen wenst over te laten aan de camera om gemakkelijker opnamen te maken.

- De volgende functies worden automatisch geactiveerd.
    - Scènedetectie/[STABILISATIE]/[SLIMME ISO]/Gezichtsdetectie/Snelle AF/[I. EXPOSURE]/Digitale Rode-ogencorrectie/Achterlichtcompensatie
  - De toetsenbordverlichting **3** brandt wanneer u dit toestel op **2** zet (en gaat uit na ongeveer 1 seconde).
- 1**: Ontspanknop



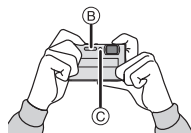
**1** Schuif de [OPNAME]/[AFSPELEN] keuzeschakelaar naar **[📷]**.

**2** Druk op **[iA]** **A**.

- Door opnieuw op **[iA]** te drukken, keert u terug naar de vorige functie.

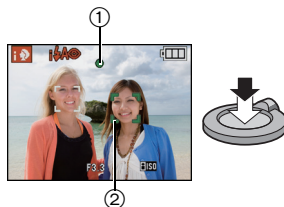
**3** Het toestel voorzichtig vasthouden met beide handen, armen stil houden en uw benen een beetje spreiden.

- B** Flits
- C** AF assistentielamp



**4** Druk de ontspanknop half in om scherp te stellen.

- De focusaanduiding **1** (groen) gaat branden wanneer er op het onderwerp scherpgesteld is.
- De AF-zone **2** wordt afgebeeld rond het gezicht van het onderwerp door de gezichtsherkenningfunctie. In andere gevallen wordt deze afgebeeld op het punt op het onderwerp waarop scherp gesteld is.
- Het focusbereik is 5 cm (Breed)/30 cm (Tele) tot ∞.



**5** De ontspanknop helemaal indrukken (deze verder indrukken) en maak het beeld.

- De toegangs-aanduiding gaat branden wanneer er beelden op het ingebouwde geheugen (of de kaart) opgenomen worden.





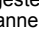


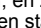
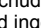

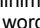
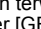
- Zet dit apparaat niet uit, verwijder de batterijen of de kaart niet en koppel de AC-adapter (DMW-AC5E; optioneel) niet los wanneer de toegangsindicatie brandt [wanneer er beelden geschreven, gelezen of gewist worden of het ingebouwde geheugen of de kaart geformatteerd] worden. Verder het toestel niet blootstellen aan vibratie, stoten of statische elektriciteit. De kaart of de gegevens op de kaart zouden beschadigd kunnen worden en dit apparaat zou niet langer normaal kunnen werken. Als de operatie faalt wegens vibratie, stoten of statische elektriciteit, de operatie opnieuw uitvoeren.

## Scènedetectie

Wanneer het toestel de optimale scène identificeert, wordt de icoon van de scène in kwestie in het blauw gedurende 2 seconden afgebeeld, waarna die terugkeert naar zijn gewoonlijke rode kleur.

 →	[i-PORTRET]
	[i-LANDSCHAP]
	[i-MACRO]
	[i-NACHTPORTRET]
	[i-NACHTL. SCHAP]
	[i-BABY]*

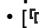

• Alleen wanneer [A] geselecteerd is

- [A] is ingesteld als geen van de scènes van toepassing zijn en de standaardinstellingen ingesteld zijn.
- Wanneer [], [] of [] geselecteerd is, vindt het toestel automatisch het gezicht van een persoon, en zullen de focus en de belichting afgesteld worden. (**Gezichtsdetectie**)
- Als er een statief gebruikt wordt, bijvoorbeeld, en het toestel heeft geoordeeld dat toestelschudding minimaal is wanneer de scènefunctie geïdentificeerd is als [], zal de sluitertijd ingesteld worden op een maximum van 8 seconden. Zorg ervoor het toestel niet te bewegen terwijl u beelden maakt.
- Wanneer [GEZICHT HERK.] ingesteld is op [ON] en er een gezicht dat op een geregistreerd gezicht lijkt gevonden wordt, wordt [R] afgebeeld rechtsboven van [], [] en [].
- \* Wanneer [GEZICHT HERK.] ingesteld is op [ON], zal [] alleen afgebeeld worden voor verjaardagen van geregistreerde gezichten die al ingesteld zijn wanneer het gezicht van een persoon 3 van jaar of ouder opgespoord wordt.

## AF-opsporingsfunctie


Het is mogelijk om de focus in te stellen op het gespecificeerde onderwerp. De focus zal het onderwerp automatisch blijven volgen zelfs wanneer deze beweegt.

### 1 Op drukken


- [] wordt afgebeeld links bovenaan het scherm.
- AF-opsporingsframe wordt afgebeeld in het midden van het scherm.
- Druk weer op  om te annuleren.



### 2 Breng het onderwerp naar de AF-opsporingsframe en druk op om het onderwerp te vergrendelen.

- AF-opsporingsframe zal geel worden.
- Er zal een optimumscène voor het gespecificeerde onderwerp gekozen worden.
- Druk op  om te annuleren.



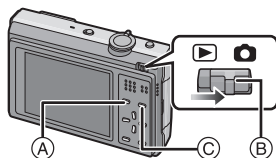
[OPNAME] functie: 

## Het maken van beelden met uw favoriete instellingen : Normale beeldfunctie)

Het toestel stelt automatisch de sluitertijd en de lensopening in volgens de helderheid van het object. U kunt beelden maken in grote vrijheid door verschillende instellingen in [OPNAME] menu te veranderen.

**1** Schuif de [OPNAME]/[AFSPELEN] keuzeschakelaar naar  en druk vervolgens op [MODE].

- (A) [MODE] knop  
(B) [OPNAME]/[AFSPELEN] keuzeschakelaar



**2** Op / drukken om [NORMALE FOTO] te kiezen en vervolgens op [MENU/SET] drukken.

- (C) [MENU/SET] knop

**3** Richt de AF-zone op het punt waarop u wenst scherp te stellen.

**4** Druk de ontspanknop half in om scherp te stellen.

- De focusaanduiding (groen) gaat branden wanneer er op het onderwerp scherpgesteld is.
- Het focusbereik is 30 cm tot  $\infty$ .



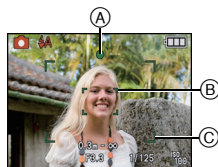
**5** Druk de half ingedrukte ontspanknop helemaal in om het beeld te maken.

- De kaartaanduiding wordt rood als er opnamen met het ingebouwde geheugen (of de kaart) worden gemaakt.




### Het focussen

Richt de AF-zone op het onderwerp en druk vervolgens de ontspanknop tot de helft in.



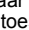
Focus	Wanneer er scherpgesteld is op het object	Wanneer er niet scherpgesteld is op het object
Aanduiding voor de scherpstelling	Aan	Knippert
AF-zone	Wit→Groen	Wit→Rood
Geluid	Biept 2 keer	Biept 4 keer

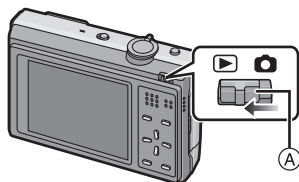
- (A) Aanduiding voor de scherpstelling  
(B) AF-zone (normaal)  
(C) AF zone (wanneer u de digitale zoom gebruikt of wanneer het donker is)

[AFSPELEN] functie: 

## Beelden terugspelen ([NORMAAL AFSP.]

### 1 Schuif de [OPNAME]/[AFSPELEN] keuzeschakelaar naar .


- Het Normaal afspelen is automatisch ingesteld in de volgende gevallen.
  - Wanneer de functie geschakeld werd van de [OPNAME] naar [AFSPELEN].
  - Wanneer het toestel aangezet werd terwijl de [OPNAME]/[AFSPELEN] keuzeschakelaar op  stond.



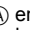
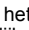
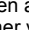
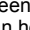
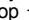

### 2 Op / drukken om het beeld te kiezen.

- ◀: De vorige opname terugspelen
- ▶: De volgende opname terugspelen


### ■ Snel vooruit spoelen/Snel achteruit spoelen

Houd /  ingedrukt tijdens het terugspelen.

- ◀: Snel achteruit
- ▶: Snel vooruit

- Het bestandsnummer  en het beeldnummer  wijzigen alleen elk afzonderlijk. /  loslaten zodra het nummer van het gewenste terug te spelen beeld verschijnt om het beeld terug te spelen.
- Als u op /  blijft drukken, neemt het aantal (terug) afgespeelde beelden toe.



[AFSPELEN] functie: 

## Beelden wissen

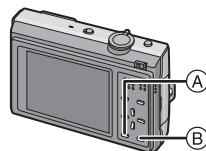
Is het beeld eenmaal gewist dan kan hij niet meer teruggehaald worden.

- Beelden op het ingebouwde geheugen of de kaart, die afgespeeld worden zullen gewist worden.

### Om een enkele opname uit te wissen

**1** Selecteer het te wissen beeld en druk dan op .

- Ⓐ [DISPLAY] knop
- Ⓑ  knop





**2** Op  drukken om [JA] te kiezen en vervolgens op [MENU/SET] drukken.







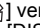
### Om meerdere beelden (tot 50) te wissen of alle beelden te wissen

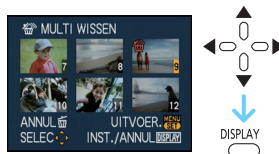
**1** Op  drukken.

**2** Op  /  drukken om [MULTI WISSEN] of [ALLES WISSEN] te kiezen en vervolgens op [MENU/SET] drukken.

- [ALLES WISSEN] → stap 5.

**3** Op  /  /  /  drukken om het beeld te kiezen en vervolgens op [DISPLAY] drukken. (Herhaal deze stap.)

-  verschijnt op de gekozen opnamen. Als u opnieuw op [DISPLAY] drukt, wordt de instelling gewist.



**4** Op [MENU/SET] drukken.

**5** Op  drukken om [JA] te kiezen en vervolgens op [MENU/SET] drukken.

## De Handleiding (PDF-formaat) lezen

- U heeft de basisoperaties uitgevoerd die in deze handleiding geïntroduceerd worden en wilt verdergaan naar geavanceerde operaties.
- U wilt de Probleemoplossing controleren.

In deze soort gevallen van situaties de Handleiding (PDF-formaat) raadplegen die opgenomen zijn op de CD-ROM die de Handleiding bevat (meegeleverd).

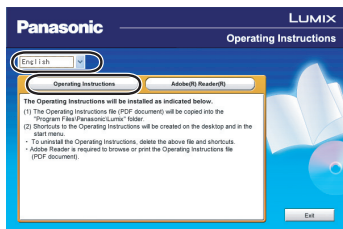
### ■ Voor Windows

**1** Zet de PC aan en doe de CD-ROM erin die de Handleiding (meegeleverd) bevat.

**2** Selecteer de gewenste taal en klik vervolgens op [Gebruiksaanwijzing] om te installeren.

(Voorbeeld: In het geval van een OS in het Engels)

**3** Dubbel klikken op de “Gebruiksaanwijzing” shortcut-icoon op de desktop.



### ■ Wanneer de Handleiding (PDF-formaat) niet open zal gaan

U hebt Adobe Acrobat Reader 5.0 of hoger of Adobe Reader 7.0 of hoger nodig om het bestand Bedieningshandleiding (PDF-formaat) te kunnen lezen of af te drukken. Een versie van Adobe Reader downloaden en installeren die u kunt gebruiken met uw OS vanaf de volgende Web Site.

[http://www.adobe.com/nl/products/acrobat/readstep2\\_allversions.html](http://www.adobe.com/nl/products/acrobat/readstep2_allversions.html)

### Als u Windows 2000 SP4/Windows XP SP2 of SP3/Windows Vista en SP1

De CD-ROM erin doen waar de Handleiding (meegeleverd) opstaat, op [Adobe(R) Reader(R)] klikken en dan de berichten volgen op het scherm om te installeren.

### ■ Om de Handleiding (PDF-formaat) weer ongedaan te maken

De PDF-file wissen vanaf de “Program Files\Panasonic\Lumix\” map.

- Wanneer de inhoud in de Program Files niet afgebeeld kan worden, op de [De inhoud van deze map weergeven] klikken om deze af te beelden.

### ■ Voor Macintosh

**1** Zet de PC aan en doe de CD-ROM erin die de Handleiding (meegeleverd) bevat.

**2** Open de “Manual” map in de CD-ROM en kopieer het PDF-bestand met de gewenste taal in de map.

**3** Dubbelklikken op het PDF-bestand om deze te openen.

## Specificaties

**Digitale Camera:** Informatie voor uw veiligheid

**Stroom:** DC 5,1 V  
**Stroomverbruik:** 1,1 W (Wanneer u opneemt)  
 0,6 W (Wanneer u terugspeelt)

**Toesteleffectieve pixels:** 12.100.000 pixels  
**Beeldsensor:** 1/2,33" CCD, totaal pixelaantal 12.700.000 pixels,  
 Primaire-kleurenfilter

**Lens:** Optisch 4,6×zoom, f=5,0 mm tot 23 mm (35 mm filmcamera  
 equivalent: 28 mm tot 128 mm)/F3.3 tot F5.9

**Digitale zoom:** Max. 4×

**Extra optische zoom:** Max. 9,1×

**Focus:** Normale/AF-Macro/Macro-zoom/Gezichtsdetectie/  
 AF-opsporing/11-zone-focussing/1-zone-focussing (Hoge  
 snelheid)/1-zone-focussing/Puntfocussing

**Focusbereik:** Normaal: 30 cm tot ∞  
 Macro/Intelligente automatische:  
 5 cm (Breed)/30 cm (Tele) tot ∞  
 Scènefunctie: Er kunnen verschillen zijn in de bovenstaande  
 instellingen.

**Ontspannersysteem:** Elektronische ontspanner+Mechanische ontspanner

**Bewegend**

**beeldenopname:** 1280×720 pixels (30 frames/seconde, alleen wanneer u een  
 Kaart gebruikt)/  
 848×480 pixels (30 frames/seconde, alleen wanneer u een  
 Kaart gebruikt)/  
 640×480 pixels (30 frames/seconde, alleen wanneer u een  
 Kaart gebruikt)/  
 320×240 pixels (30 frames/seconde)  
 Met geluid

\* Bewegende beelden kunnen continu opgenomen worden  
 gedurende een maximum tijd van 15 minuten. Verder is  
 continue opname groter dan 2 GB niet mogelijk.  
 Resterende tijd voor continue opname wordt afgebeeld op het  
 scherm.

**Burstopname**

**Bursttijd:** Ongeveer 2,3 beelden/seconde

**Aantal resterende  
 opnamen:** Max. 5 beelden (Standaard), Max. 3 beelden (Fijn)

**Snelle-burst**

**Bursttijd:** Ongeveer 10 beelden/seconde (Speedprioriteit)  
 Ongeveer 6 beelden/seconde (Beeldprioriteit)  
 (3M (4:3), 2,5M (3:2) of 2M (16:9) is geselecteerd als de  
 beeldgrootte.)

<b>Aantal resterende opnamen:</b>	Ongeveer 15 tot 100
<b>ISO-gevoeligheid (Standaard Output Gevoeligheid):</b>	AUTO/80/100/200/400/800/1600 [H. GEVOELIGH.] functie: 1600 tot 6400
<b>Sluittijd:</b>	8 seconden op 1/1300ste van een seconde [STERRENHEMEL] functie: 15 seconden, 30 seconden, 60 seconden
<b>Witbalans:</b>	Automatische witbalans/Daglicht/Bewolkt/Schaduwachtig/ Gloeilichten/Witinstelling
<b>Belichting (AE):</b>	Programma-AE Belichtingscompensatie (1/3 EV-stap, -2 EV tot +2 EV)
<b>Meetfunctie:</b>	Multipel
<b>LCD-monitor:</b>	2,7" TFT LCD (Ongeveer 230.000 stippen) (zichtsvelratio ongeveer 100%)
<b>Flits:</b>	Flitsbereik: [ISO AUTO] Ongeveer 30 cm tot 5,5 m (Breed) AUTO, AUTO/Rode-ogenreductie, Gedwongen AAN (Gedwongen AAN/Rode-ogenreductie), Langzame synch./ Rode-ogenreductie, Gedwongen UIT
<b>Microfoon:</b>	Monauraal
<b>Speaker:</b>	Monauraal
<b>Opnamedia:</b>	Ingebouwd Geheugen (Ongeveer 40 MB)/SD-geheugenkaart/ SDHC-geheugenkaart
<b>Beeldgrootte</b>	
<b>Stilstaand beeld:</b>	Wanneer de instelling van de aspectratio [4:3] is 4000×3000 pixels, 3264×2448 pixels, 2560×1920 pixels, 2048×1536 pixels, 1600×1200 pixels, 640×480 pixels Wanneer de instelling van de aspectratio [3:2] is 4000×2672 pixels, 3264×2176 pixels, 2560×1712 pixels, 2048×1360 pixels Wanneer de instelling van de aspectratio [16:9] is 4000×2248 pixels, 3264×1840 pixels, 2560×1440 pixels, 1920×1080 pixels
<b>Bewegende beelden:</b>	1280×720 pixels (Alleen als u een kaart gebruikt/ 848×480 pixels (Alleen als u een kaart gebruikt/ 640×480 pixels (Alleen als u een kaart gebruikt/ 320×240 pixels
<b>Kwaliteit:</b>	Fijn/Standaard
<b>Opname-fileformaat</b>	
<b>Stilstaand beeld:</b>	JPEG (gebaseerd op "Design rule for Camera File system", gebaseerd op "Exif 2.21" standaard)/DPOF overeenkomstig
<b>Beelden met geluid:</b>	JPEG (gebaseerd op "Design rule for Camera File system", gebaseerd op "Exif 2.21" standaard)+ "QuickTime" (beeldopnamen met audio)
<b>Bewegende beelden:</b>	"QuickTime Motion JPEG" (bewegende beelden met geluid)



**Interface**

**Digitaal:** "USB 2.0" (Hoge snelheid)  
 \* Gegevens van de PC kunnen niet naar het toestel geschreven worden m.b.v. de USB-verbindingkabel.

**Analoge video/**

**audio:** NTSC/PAL Compositie (Menuschakeling), Component  
 Geluidslijn-output (monoraal)

**Aansluiting**

**[COMPONENT OUT]:** Toegewijde jack (10 pin)

**[AV OUT/DIGITAL]:** Toegewijde jack (8 pin)

**[DC IN]:** Toegewijde jack (2 pin)

**Afmetingen:**

Ongeveer 95,7 mm (W)×59,6 mm (H)×20,2 mm (D)  
 (de uitstekende delen niet meegerekend)

**Massa:**

Ongeveer 131 g (de kaart en batterij niet meegerekend)

Ongeveer 153 g (met kaart en batterij)

**Werkings temperatuur:** 0 °C tot 40 °C

**Werkingsvochtigheid:** 10% tot 80%

**Batterijoplader**

**(Panasonic DE-A60A):** Informatie voor uw veiligheid

**Input:** 110 V tot 240 V ~ 50/60 Hz, 0,2 A

**Output:** LADING 4,2 V = 0,65 A

**Batterijpakket**

(lithium-ion)

**(Panasonic**

**DMW-BCF10E):** Informatie voor uw veiligheid

**Voltage/vermogen:** 3,6 V/940 mAh

- SDHC Logo is een handelsmerk.
- QuickTime en het QuickTime-logo zijn merken of geregistreerde merken van Apple Inc. en worden onder licentie gebruikt.
- Microsoft product schermshot(s) herdrukt met toestemming van Microsoft Corporatie.
- Andere namen, bedrijfsnamen en productnamen die in deze handleiding voorkomen, zijn handelsmerken of geregistreerde handelsmerken van de betreffende bedrijven.



**Panasonic Corporation**

Web Site: <http://panasonic.net>

Pursuant to at the directive 2004/108/EC, article 9(2)

Panasonic Testing Centre

Panasonic Marketing Europe GmbH

Winsbergring 15, 22525 Hamburg, Germany

© Panasonic Corporation 2009