



Snelstart / NL

BikePilot

Hartelijk dank dat u voor een fietsnavigatiesysteem van Blaupunkt heeft gekozen.
Een goede keus! Wij wensen u veel plezier en veel avontuurlijke kilometers toe met uw nieuwe BikePilot
Zonodig staan wij natuurlijk ook na de aankoop voor u klaar.

Neem voor technische vragen en / of problemen contact met ons op.
Blaupunkt Service Center:

<https://blaupunkt.rma-service.com/blaupunkt/default.aspx>

LET op!!!

- Het product kan zonder aankondiging vooraf worden gewijzigd.
- Onze excuses voor eventuele ongemakken die hierdoor kunnen optreden. .
- Zie hiervoor de lijst van door de fabrikant van de installatie vrijgegeven oliesoorten. Blaupunkt
übernimmt keine Haftung für den Verlust von Karten- und anderen Daten.
- Ondanks het feit dat we het handboek nauwgezet gecontroleerd hebben, kunnen er eventueel fouten in zijn blijven staan. Mocht u een fout ontdekken, neem dan
alstublieft contact op met de klantendienst: First Service Center.
- Lees de aanwijzingen in dit handboek zorgvuldig door en gebruik uitsluitend accessoires van Blaupunkt, om schade te voorkomen. Als u zich niet aan deze aanwijzingen houdt, vervalt elke vorm van garantie en komt uw persoonlijke veiligheid in gevaar. Voor een dergelijk geval is Baros GmbH, Blaupunkt Mobility Division niet aansprakelijk.
- De gegevens van elektronische navigatiekaarten komen door verkeers-technische ontwikkelingen mogelijk niet overeen met de aanwezige verkeersborden. Volg de verkeersregels en -borden op en rijdt zoals de plaatselijke verkeersomstandigheden dit vragen. Het bedienen van het GPS-navigatieapparaat tijdens het rijden kan voor zware ongelukken zorgen. Baros GmbH, Blaupunkt Mobility Division is niet aansprakelijk voor ongevallen en verliezen door oneigenlijk gebruik.
- Informatie over de updates en upgrades van de software vindt u op onze website: www.blaupunkt.de

De afbeeldingen in het handboek komen overeen met het beschreven voorwerp en kunnen al naar gelang de uitvoering enigszins afwijken.

Gebruik bij het bedienen van uw apparaat alstublieft UITSLUITEND een stompe stift of uw vingertoppen. Het oppervlak van het beeldscherm is krasgevoelig. Gebruik bij het bedienen geen voorwerpen met scherpe randen of lange vingernagels.

Bedien het apparaat voor uw eigen veiligheid niet tijdens het rijden!

Gebruik het product volgens de voorschriften. Het is alleen bedoeld als ondersteuning bij fietstochten. Het is niet bedoeld om afstanden of richtingen exact te meten of voor cartografische doeleinden.

De berekende route is uitsluitend bedoeld als hulp bij de navigatie. De bestuurder van het voertuig heeft de verantwoordelijkheid om zelf op verkeersborden te letten, zoals 'verboden in te rijden' en andere plaatselijke bijzonderheden en zich hieraan te houden.

Uw BikePilot gebruikt kaarten van Open Street Map (OSM). Deze kaarten die door de community worden gemaakt en voortdurend worden uitgebreid kunnen al naar gelang het land en de regio zeker wel eens onvolledig zijn. Wij vragen om uw begrip en excuses. Desondanks biedt OSM momenteel voor zover ons bekend de beste kaarten voor fietsers. Vooral buiten de verharde wegen bieden deze kaarten enorme voordelen, die ook u vast zult leren waarderen.

Let er als u uw fiets verlaat op, dat het apparaat niet blootstaat aan directe langdurige zonnestraling. Oververhitting van de batterij kan tot onherroepelijke schade aan het apparaat en tot een verkeerde werking leiden. En pas natuurlijk op voor mogelijke diefstal! Wij adviseren de BikePilot altijd van de fiets af te halen en uit of in standby te schakelen als u uw fiets verlaat.

Het GPS-satelliet-systeem is eigendom van de regering van de Verenigde Staten van Amerika.

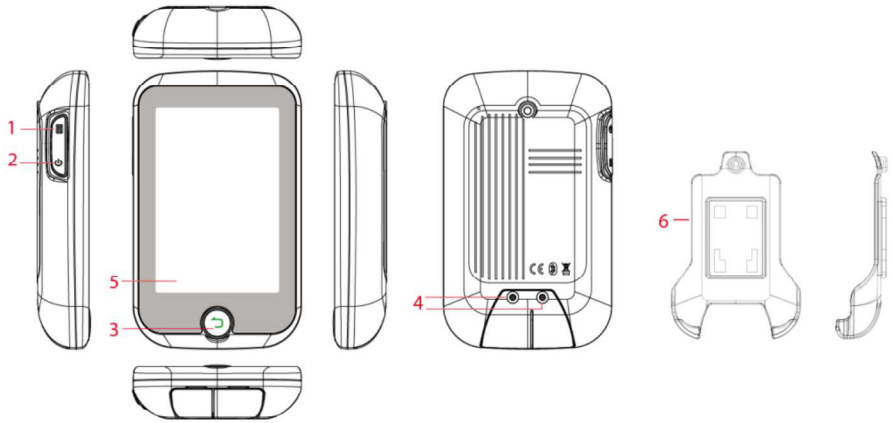
Daar ligt dan ook de verantwoording voor de prestaties en werking van het GPS-signaal. Wijzigingen aan het GPS-systeem kan de precisie negatief beïnvloeden.

Het GPS-signaal kan niet door vaste materialen behalve door glas heendringen. Als u zich in een gebouw of tunnel bevindt, wordt het GPS-signaal niet ontvangen.

Er zijn tenminste 4 GPS-satellieten voor nodig om de positie goed te bepalen. De ontvangstkwaliteit kan door invloeden van buitenaf, zoals bijv. slecht weer worden beïnvloed. Dit kan ook het geval zijn bij lanen met veel bomen, in het bos of in straten met veel hoge gebouwen.

Andere draadloze apparatuur of de boordelektronica van auto's kan de ontvangst van het GPS-signaal verstoren of voor een instabiele plaatsbepaling zorgen.

Bedieningselementen



1. Functietoets	2. Aan-/uit-schakelaar
3. Centrale menu-toets	4. Aansluitvak voor een mini SD-kaart en een USB-aansluiting (allebei onder het kapje) (SD-kaart wordt niet meegeleverd)
5. Touch-display	6. Houder

1 Ontdek het programma

1.1 Hoofdmenu



Na de start heet het hoofdmenu u welkom. U kunt hier kiezen tussen kaart, computer, geheugen, training, bestemming, tour en instellingen.

Opmerking: Al naar gelang het model kan het display er anders uitzien.

Opmerking: Gebruik de MENU-toets (4) aan de voorkant om terug te gaan naar het vorige niveau van het menu.

1.2 Kaart

In de kaartmodus kunt u zien, waar u zich momenteel bevindt, navigatie-aanwijzingen opvolgen, uw momentele positie als favoriet opslaan, uw rit opslaan of naar adressen en plaatsen zoeken.

1.3 Computer

Het computermenu toont gegevens en informatie over uw rit.

U kunt kiezen tussen twee lay-outs met twee of vier zichtbare weergavevelden.

Gebruik de toetsen op de onderste balk voor wijzigingen.

De inhoud van de informatievelden kan door een korte aanraking worden gewijzigd.

1.4 Intern geheugen

Het geheugen geeft de door u opgeslagen en geïmporteerde ritten en favorieten weer.

In dit ondermenu vindt u bovendien alle opgeslagen gegevens terug.

1.5 Training

U kunt uw eigen, op verschillende opties gebaseerde trainingen ontwerpen, zoals bijv. op afstand, tijd en calorieën.

1.6 Bestemming

In het menu bestemming selecteert u het doel van de rit.

1.7 Tour-planning (met hoogtediagram)

De „Tour“ is onze baanbrekende functie om bijzonder eenvoudig tourritten samen te stellen

Door aanvoetsen voegt u eenvoudig nieuwe tussenstops en routepunten aan uw rit toe of verwijdert ze, wijzigt deeltrajecten, slaat u uw route op voor hergebruik en gaat naar bestemmingen met de starttoets.

1.8 Instellingen

Met het instellingenmenu kunt u uw apparaat aanpassen en fijnafstellingen toepassen. U kunt:

- Systeemopties configureren,
- Uw accounts beheren,
- de taal wijzigen,
- sound-instellingen wijzigen,
- Informatie over uw product bekijken,
- de sterkte en duur van de achtergrondverlichting aanpassen,
- datum, tijd en tijdzone instellen.

2 Eerste inbedrijfstelling

Als u het apparaat voor de eerste keer inschakelt (of opnieuw inschakelt, nadat het naar de fabrieksinstellingen is teruggezet), moeten bepaalde gegevens worden ingevoerd.

2.1 Taalinstelling & EULA

Kies de gewenste taal; lees en accepteer de licentieverklaring voor eindgebruikers (EULA).

2.2 Accounts

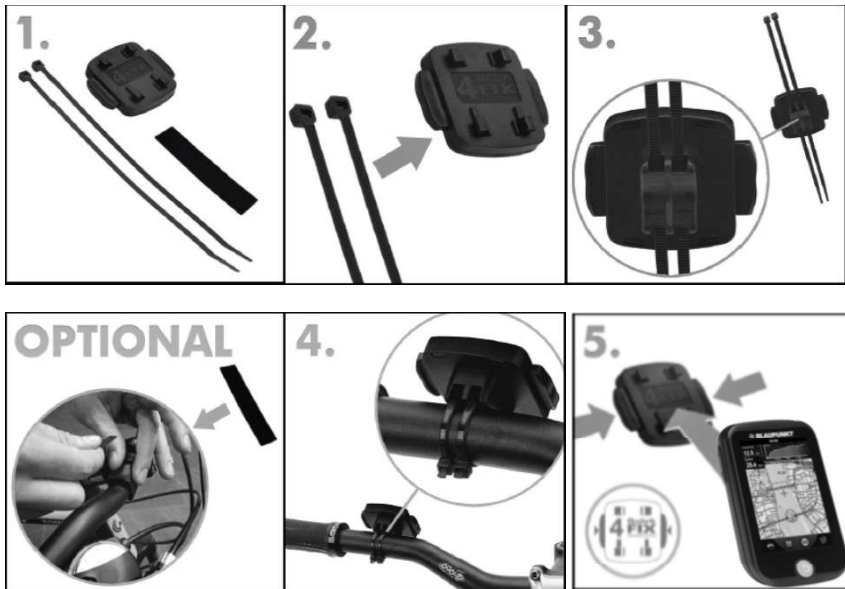
Maak een account aan en pas het apparaat aan uw behoeften aan. Tip een detail aan, om het te bevestigen.

2.3 Datum & tijd

U kunt de datum en tijd per GPS of met de hand instellen. Als u voor „GPS“ kiest, kan alleen het formaat en de tijdzone worden ingesteld.

Bij der manuele instelling kunnen ook de datum en de tijd worden aangepast.

3 Houder op uw fiets monteren



Bevestig het navigatiesysteem zodanig aan uw fiets, dat u zich er bij een ongeluk of val niet aan kunt verwonden.

Draai het scherm op een stand met minimale verblinding. Het geheel moet zo aan het stuur worden bevestigd, dat u het scherm optimaal en met zo min mogelijk reflecties kunt zien.

Als u uw fiets onbeheerd achterlaat, adviseren wij u om het apparaat eraf te halen, zodat het niet wordt gestolen!

Let op!

Win informatie in over de plaatselijk geldende voorschriften wat betreft zaken die aan

de fiets bevestigd mogen worden!

Bevestig het apparaat niet in de buurt van de versnelling of andere objecten die de bediening of veiligheid van uw fiets in gevaar kunnen brengen.

Garantieverklaring

Bewaar de aankoopbon bij dit apparaat voor de duur van de garantie, omdat deze bij een eventuele reclamatie bijgeleverd dient te worden.

U (de eindconsument) krijgt 36 maanden garantie vanaf de verkoopdatum. Het toestel is met behulp van de modernste fabricageprocessen vervaardigd en aan strenge kwaliteitscontroles onderworpen.

Op de Blaupunkt webpagina, zie de volgende link om uw lokale ondersteuning Adres

<https://blaupunkt.rma-service.com/blaupunkt/default.aspx>

De garantie geldt niet voor schade die door onoordeelkundig gebruik of door inwerking van buitenaf (water, vallen, zon, slag of breuk) veroorzaakt is.

Klantenservice/contact

Als het apparaat defect is/u er een probleem mee heeft, stuurt u ons het apparaat alstublieft naar het volgende adres en houdt u zich aan de volgende aanwijzingen.

1. Stuur ons het apparaat liefst in de **originele verpakking toe**.
2. Voeg een **brief** toe met een **beschrijving van het defect of probleem** en uw **volledige adres** en hecht hier
3. een **kopie van het aankoopbewijs** aan vast.
4. Frankeer het pakket dat u ons toestuurt (**voldoende porto**).

Op de Blaupunkt webpagina, zie de volgende link om uw lokale ondersteuning Adres

<https://blaupunkt.rma-service.com/blaupunkt/default.aspx>