

Gebruiksaanwijzing

Nederlands

Bea-fon SL560 / SL450



bea-fon

Algemene informatie

Hartelijk gefeliciteerd met de aanschaf van uw Bea-fon SL560 / SL450 !

Lees deze informatie door alvorens uw telefoon te gebruiken. Wij zijn niet verantwoordelijk voor schade die is ontstaan door onoordeelkundig gebruik of het niet begrijpen van deze informatie.

Wij proberen onze producten en services continue te verbeteren. We behouden ons het recht voor om de beschrijving van dit product, de software en/of gebruiksaanwijzing te wijzigen zonder de verplichting dit vooraf te melden.

Gebruik deze handleiding zodat u uw telefoon beter kunt bedienen, de gebruiksaanwijzing is geen goedkeuring m.b.t. de accessoires. Alle afbeeldingen zijn indicatief. Er kunnen kleine verschillen zijn tussen de telefoon en de afbeeldingen in deze handleiding.

De telefoon is hierin leidend. Sommige functionaliteiten in deze handleiding zijn

netwerk- of abonnementsafhankelijk.
Neem hiervoor contact op met uw
netwerkoperator.

Controleer direct na aanschaf of alles
aanwezig is in de doos. Als er iets
ontbreekt neem dan contact op met uw
verkooppunt.

Algemene informatie

Uw Bea-fon SL560 / SL450 doos bevat:

- 1 mobiele telefoon (*SL560/SL450*)
- 1 tafellader (*SL560/SL450*)
- 1 reislader (*SL560/SL450*)
- 1 USB kabel (*SL560/SL450*)
- 1 batterij (*SL560/SL450*)
- gebruiksaanwijzingen (*SL560/SL450*)

Als u de letters van deze handleiding te klein vindt, kunt u de handleiding digital downloaden van de website en daar de lettergrootte aanpassen.

Ga naar: www.beafon.com/producten

Toestel Code:

De toestelcode voorkomt ongeautoriseerd gebruik van uw telefoon. De standaard code is *0000*.

PIN-Code:

De PINcode heeft u, samen met uw SIMkaart, van uw netwerkprovider ontvangen en is/kan door uzelf worden aangepast.

Inhoud

Algemene informatie.....	2
Toestel Code:	4
PIN-Code:	4
Inhoud.....	5
Uw Telefoon	9
Aan de slag	12
Wat is een SIMkaart?.....	12
Installeren van de SIMkaart (en Micro SD kaart SL560):	12
Als de batterij al in het toestel zit, verwijder deze eerst.	13
Installeren van de batterij	14
Batterij opladen	14
De telefoon aan- of uitzetten	15
Standby:.....	16
Scherm (Standby mode)	17
Scherm instellingen:.....	17
Aan de gang	20
Menu	20
Aansluiten van de koptelefoon (optioneel)	21
Koptelefoonaansluiting.....	21
Bellen	22
Bellen	22
Bellen via het telefoonboek	22

Een oproep plaatsen via Fotocontacten (Alleen op de SL560)	23
Een nieuw fotocontact creëren (Alleen op de SL560).....	23
Gesprek beantwoorden	24
Hoofdtelefoon/bluetooth.....	25
Opties tijdens het gesprek.....	25
Hands Free:	25
Contacten.....	28
Naar het telefoonboek gaan:	28
Nieuw contact toevoegen	28
Contact bewerken (veranderen)	29
Om alles uit het telefoonboek te verwijderen	29
Om alle contacten van de telefoon of simkaart te kopiëren.....	30
Contact opslaan onder een snelkeuzetoets (2-9)	30
Berichten	31
Berichten schrijven.....	31
Postvak IN:	32
Postvak UIT:	33
Concepten.....	33
Verzonden berichten.....	33
Geavanceerd	34
SMS Instellingen	34
Voicemail (Stembericht):	34
Logboek	36

Gebelde, Gemiste en Ontvangen:	36
Verwijder logboek:	36
Gesprekstijd	36
Agenda	37
Wekker	37
Taken	37
Rekenmachine:	38
Multimedia	39
Camera (Alleen op de SL560)	39
Foto's (Alleen op de SL560):	41
FM Radio	42
Afbeeldingen bekijken:	43
Bestandsbeheer:	44
Instellingen	45
Tooninstellingen:	45
SOS	45
SOS instelling:	46
Telefoninstellingen:	47
Taal.....	47
Gespreksinstellingen:	47
Eigen nummer	48
Gesprek in wacht:	48
Omleidingen	48
Blokkeren (Kiezen niet).....	48
Gesprekstijdherinnering	48
Antwoordoptie:	49
Netwerkinstellingen:	49
Veiligheidsinstellingen:	50

Verbindingen:	50
Bluetooth:	50
Herstel fabrieksinstellingen:	52
Basis specificaties:	52
FAQ	53
Batterij	56
Telefoon	58
Voor uw veiligheid	61
Verkeersveiligheid:	62
Omgeving:	62
Elektronische apparaten:	63
Pacemakers:	63
Andere medische apparaten:	64
Locaties:	65
Voertuigen:	66
Informatie	67
Certificering (SAR):	67
Disclaimer:	68
Informatie:	69
Adres:	69

Uw Telefoon



1	Directe kiesnummers (M1,M2)
2	Menu knop (links). <i>Vanuit het beginscherm naar het hoofdmenu.</i>
3	Belknop <i>Groene toets Vanuit het beginscherm naar het logboek.</i>
4	* knop Toets het * voor de symbolen: * /+ /P / W.

5	Luidspreker
6	SL560: Camera SL450: Schrijf SMS
7	Pijltje (omhoog), <i>druk in het rustscherm op deze toets om het menu Berichten te openen.</i>
8	Menu knop (rechts). <i>Vanuit het beginscherm gaat u met deze knop naar het telefoonboek.</i>
9	Aan/Uit knop <i>Beeindigentoets</i> <i>Beeindigd of weigert een gesprek.</i>
10	Pijltje (omlaag), SL560: <i>druk in het rustscherm op deze toets om het menu Fotocontacten te openen.</i> SL450: <i>::: druk in het rustscherm op deze toets om het menu Berichten te openen.</i>
11	# knop <i>Lang indrukken voor de stille modus. Tijdens het schrijven wijzigt deze knop de invoerwijze.</i>
12	SOS knop
13	Polyphon Luidspreker
14	Laderpoort

15	<i>Volumetoets / Zaklantaarntoets, lang indrukken om de zaklantaarn in te schakelen</i>
16	Hoofdtelefoon

Aan de slag

Wat is een SIMkaart?

Elke mobiele telefoon heeft een SIMkaart (Subscriber Identity Module). Dit is een microchip die uw persoonlijke informatie bevat zoals namen en telefoonnummers. Uw telefoon werkt niet zonder de SIMkaart. Als u al contacten op uw SIMkaart heeft staan, kunnen deze in de meeste gevallen in de nieuwe telefoon gezet worden.

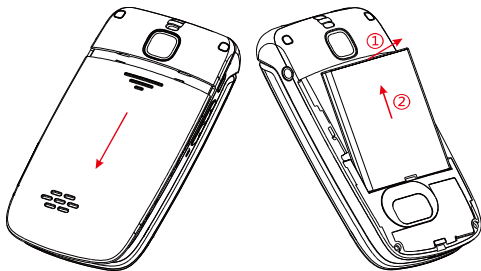
Houd de SIMkaart uit de buurt van kinderen. De SIMkaart kan gemakkelijk beschadigen of verbuigen. Behandel de SIMkaart voorzichtig tijdens de installatie en/of verwijderen.

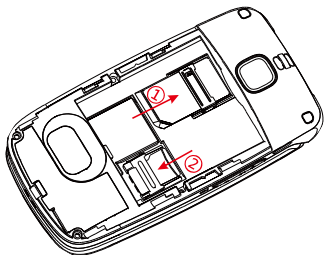
Installeren van de SIMkaart (en Micro SD kaart SL560):

1. Zet de telefoon uit en zorg dat de oplader verwijderd is.
2. Draai de telefoon om en verwijder het deksel.

Als de batterij al in het toestel zit, verwijder deze eerst.

3. U ziet 2 kaarthouders naast elkaar (links: SIM, SL560 rechts: Micro SD).
4. Schuif de SIMkaart voorzichtig in de houder. Zorg ervoor dat de gouden contactpunten naar beneden wijzen en dat het schuine hoekje rechts zit.
5. Geheugenkaart (SL560): Open de Micro SD houder. Schuif de micro SD kaart in de houder. Sluit de houder na het plaatsen van de kaart.





Installeren van de batterij

1. Installeer de batterij door de gouden contactpunten op de juiste plaats uit te lijnen met de contactpunten van de telefoon.
2. Duw de batterij aan de bovenkant naar beneden tot hij op zijn plaats 'klikt'.
3. Sluit het deksel door deze weer op zijn plaats te schuiven tot u een 'klik' hoort.

Batterij opladen

Er zijn 2 manieren om de batterij op te laden:

A. Via de tafellader

B. Via de reislader

De lithium batterij van de telefoon kan direct gebruikt worden. Een nieuwe batterij is niet volledig opgeladen, en presteert pas optimaal na 3 keer volledig laden/ontladen:

1. Plug de lader in de laadconnector.
2. Plug de andere kant in het stopcontact.
3. De telefoon kan enkele uren nodig hebben voordat hij volledig opgeladen is.

Als de telefoon uit staat kan het enkele seconden duren voordat het oplaadicoontje getoond wordt en het aangeeft dat het opladen voltooid is.

Als uw telefoon aan staat ziet u het oplaadicoontje bewegen. U kunt de telefoon gewoon gebruiken.

Opm.: Laad de batterij minimaal 12 uur op voordat u hem de eerste keer gaat gebruiken.

De telefoon aan- of uitzetten

Zorg ervoor dat de SIMkaart geïnstalleerd is en dat de batterij opgeladen is.

1. Druk de **rode toets** om de telefoon aan te zetten.
2. Als u een PINcode geactiveerd heeft moet u deze nu intoetsen en bevestigen met *OK*.
3. Indien gevraagd, kies de taal en toets *OK*.
4. Om de telefoon uit te zetten houdt u de **rode toets** 2 seconden ingedrukt.

Als u geen SIMkaart heeft geplaatst geeft de telefoon aan: *Plaats SIM*. De SIMkaart gerelateerde functies kunnen niet gebruikt worden zonder SIMkaart. U kunt alleen het noodnummer bellen.

Opm.: Als u 3 keer de verkeerde PINcode invoert moet u de PUKcode invoeren.

De PUKcode heeft u destijds samen met de PINcode van uw netwerkprovider ontvangen.

Standby:

Als u de telefoon even niet gebruikt schakelt hij automatisch naar *stand-by*. Door een willekeurige toets in te drukken activeert u de telefoon weer. U ontvangt gewoon gesprekken in de stand-by modus.

Aan de slag

Schermb (Standby mode)

1	2	3
4		
5		
6		
7	8	

- | | |
|--------------------|-----------------|
| 1. Signaal status | 5. Tijd |
| 2. Pictogrammen | 6. Dag en datum |
| 3. Batterij status | 7. Menu |
| 4. Netwerkoperator | 8. Contacten |

Schermb instellingen:

	Signaalsterkte <i>De streepjes geven de sterkte van het netwerksignaal aan.</i>
	Koptelefoon De koptelefoon is aangesloten. Geluid komt binnen via de koptelefoon.

	<p>Nieuw bericht <i>Deze afbeelding geeft aan dat u een nieuw bericht heeft.</i> SIMkaart heeft een ongelezen bericht <i>De inbox is vol. Deze afbeelding knippert als de inbox vol is en u moet eerst berichten verwijderen om nieuwe te kunnen ontvangen.</i></p>
	<p>Gemiste oproepen <i>Deze afbeelding ziet u als u gemiste gesprekken bekijkt.</i> SIMkaart heeft een gemist gesprek.</p>
  	<p>Beltoon <i>Bellen</i> <i>Stil en trillen</i> <i>Trillen en bellen</i></p>
	<p>Gespreksomleiding <i>Alle gesprekken worden omgeleid</i></p>
	<p>Wekker aan <i>De wekker staat aan.</i></p>
	<p>Roaming <i>Uw telefoon gebruikt roaming.</i> <i>SIMkaart is roaming.</i></p>



Bluetooth

Bluetooth is ingeschakeld.



Batterij capaciteit



Dit icoon verandert als de batterij verder leeg loopt:




Aan de gang

Menu

Menulijsten worden gebruikt voor installatie en bediening.

De linker en rechter menutoetsen zijn initieel ingesteld als *Menu* () en *Telefoonboek* (). (Opm: dit wordt niet getoond als de analoge klok is ingesteld.)

Druk *Menu* () en het scherm verandert, de menutoetsen veranderen naar *OK* en *Terug*.

Gebruik *Omhoog* of *Omlaag* om door de menu's te bladeren, en kies *Kies* of *Terug* om naar het volgende/vorige scherm te gaan.

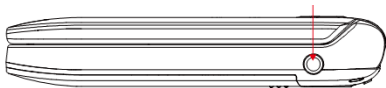
Tijdens het schrijven van een bericht gebruikt u # om te wisselen tussen: hoofdletters (ABC/NL), kleine letters (abc/nl) of cijfers (123). Gebruik omhoog of omlaag om de cursor te verplaatsen, *Verwijder* om letters te verwijderen en * voor leestekens/symbolen.

Aansluiten van de koptelefoon (optioneel)

U kunt een headset (niet meegeleverd) bovenop de telefoon aansluiten type 3,5 mm.

Als u de headset gebruikt, inclusief de door Binatone goedgekeurde, let dan op het volume en lees de instructie voor een veilig gebruik. Sluit geen koptelefoons aan die niet passen. Indien juist aangesloten wordt het koptelefoon-icoontje zichtbaar.

Koptelefoonaansluiting:



Sluit de koptelefoon aan voor gebruik.

Bellen

Bellen

1. Om te bellen voert u het telefoonnummer incl. netnummer in en druk op de *groene toets*. Voor internationale gesprekken voert u een '+' in d.m.v. het * 2 seconden ingedrukt te houden. Geef dan het landnummer in en het telefoonnummer waarbij u de eerste 0 weg laat.
2. Als u een verkeerd nummer ingetoetst heeft, kies de rechter menu-toets *Verwijder* om het nummer links van de knipperende cursor te verwijderen.
3. Druk de *groene toets* om het nummer te bellen.
4. Druk de *rode toets* om het gesprek of de belpoging te beëindigen.

Bellen via het telefoonboek

Als u nummers heeft opgeslagen in het telefoonboek kunt u deze gebruiken om te bellen.

Toets de rechter menutoets in de standbystand om naar het *telefoonboek* te gaan.

1. Ga met de pijltoetsen naar de naam die u wilt bellen.
2. Toets de *groene toets* om het nummer te bellen.
3. Toets de *rode toets* om het gesprek of belpoging te beëindigen.

Een oproep plaatsen via Fotocontacten (Alleen op de SL560)

Het is mogelijk 8 Fotocontacten in te voeren

Druk in stand-bymodus op *navigatietoets omlaag*.

Selecteer het te bellen Fotocontact en druk op de “*beltoets*” (groene toets).

Een nieuw fotocontact creëren (Alleen op de SL560)

1. Druk in stand-bymodus op *navigatietoets omlaag*.
2. Scroll naar een Fotocontact en druk op *OK*.

3. Druk op Opties en Bewerk om een Naam en Nummer in te voeren.
4. Selecteer Fotocontact om een foto toe te wijzen aan het contact, de volgende opties zijn beschikbaar:
 - A. Druk op "*Selecteren uitbestand*", selecteer de optie Geheugenkaart/Telefoon en druk vervolgens op *OK* om een bestaande foto te selecteren vanuit de geheugenkaart/telefoon.
 - B. Selecteer "*Van camera*" en druk op *OK* om Van camera te selecteren en een foto te schieten.

Druk op "*Terug*" en bevestig met *Ja* om het contact in het geheugen op te slaan.

Opmerking: gebruik beeldgrootte voor "Fotocontacten" om de foto van het contact beter te laten passen.

Gesprek beantwoorden

Als er een gesprek binnenkomt, trilt of rinkelt de telefoon en toont deze het nummer of naam van de persoon die u probeert te bereiken.

1. Druk de *groene toets* of *Beantwoord* als u het gesprek wilt aannemen.

2. Druk de **rode toets** of *stil* als u het gesprek wilt weigeren of gebruik deze toets om het gesprek te beëindigen.

Hoofdtelefoon/bluetooth: Als u de (bluetooth) hoofdtelefoon aangesloten heeft kunt het gesprek aannemen door de knop op de hoofdtelefoon in te drukken.

Opties tijdens het gesprek

Toets de rechter menu-toets voor hands free.

Gebruik de linker menu-toets "*Opties*" om de volgende dingen tijdens een gesprek te doen:

<i>Still:</i>	Schakelt de microfoon aan/uit
<i>Contacten:</i>	Ga naar <i>Telefoonboek</i> .
<i>Berichten:</i>	Ga naar <i>berichten</i> .
<i>Wacht:</i>	Plaatst gesprek in de wacht.
<i>Nieuw gesprek:</i>	<i>Belt het nummer</i>
<i>Beëindig:</i>	Beëindigd gesprek.

Hands Free:

Met de rechter menu-toets schakelt u handsfree in/uit tijdens het gesprek.

Menu

Druk de pijltoets om naar het menu te gaan. Navigeer met de pijltoets door het menu.

1. Telefoonboek
1. Contacten
2. Nieuwe toevoegen
3. Snelkiezen
4. Sneltoetsen
5. Fotocontacten (SL560)
6. Instellingen
2. Berichten
7. Bericht schrijven
8. Postvak IN
9. Postvak UIT
10. Concepten
11. Verzonden
12. Geavanceerd
3. Oproepen
1. Logboek
2. Gemiste

4. Agenda
1. Wekker
2. Taken
3. Rekenmachine
4. Diensten
5. Multimedia
1. Camera (SL560)
2. Foto's
3. FM radio
4. Bestandsbeheer
6. Instellingen
1. Tooninstellingen
2. SOS instellingen
3. Telefoninstellingen
4. Gesprekinstellingen
5. Netwerk instellingen
6. Veiligheidsinstellingen
7. Verbindingen

<ol style="list-style-type: none">3. Gebelde gesprekken4. Ontvangen5. Verwijder logboek6. Gesprekstijd	<ol style="list-style-type: none">8. Instellingen herstellen
---	--

Contacten


U kunt namen en nummers opslaan in het (interne) geheugen van de telefoon (tot 300) en op de SIMkaart (max 200).

Naar het telefoonboek gaan:

Toets *rechter menu*toets.

Toets *linker menu*toets, *Telefoonboek* en kies *OK*

opm:  geeft de invoer op de SIMkaart aan,

 geeft de invoer in het interne telefoongeheugen aan.

Nieuw contact toevoegen

1. Toets *linker menu*toets en kies *OK* om naar het Contacten te gaan, kies *Opties* en *Nieuw toevoegen*.
2. Kies de opslaglocatie, *Naar SIM* of *Naar telefoon*, als u voor telefoon kiest: kunt u *Naam*, *Nummer* .
3. Kies *Opties* en *Opslaan* als u het contact wilt opslaan.

Contact bewerken (veranderen)

1. Toets *Rechter menu*toets en zoek degene die u wilt wijzigen, kies *Linker menu*toets kies *Bewerk* en pas de naam aan, ga naar *Beneden* om het nummer te wijzigen.
2. Kies *Opties* en *Opslaan* om de wijzigen(en) op te slaan.

Om alles uit het telefoonboek te verwijderen

1. Kies *Menu*, selecteer *Telefoonboek* en kies *Linker menu*toets.
2. Kies *Instellingen* en kies *linker menu*toets
3. Kies *Alle contacten verwijderen* en kies *Linker menu*toets
4. Kies *van telefoon* of *van SIM* → *verwijder alle*
5. Kies *Linker menu*toets om te bevestigen

Om alle contacten van de telefoon of simkaart te kopiëren

1. Kies *Menu*, selecteer *Telefoonboek* en kies *Linker menu-toets*.
2. Kies *Instellingen* en kies *linker menu-toets*
3. Kies *Alle contacten kopiëren* en kies *Linker menu-toets*
4. Kies *van telefoon* of *van SIM* → naar *SIM/Phone*
5. Toets *OK* om te bevestigen

Contact opslaan onder een snelkeuzetoets (2-9)

1. Kies *Menu*, selecteer *Telefoonboek* en kies *Linker menu-toets*.
2. Kies *Snelkiezen* en toets *OK*
3. Stel *Status* in op *Aan*, ga naar *Nummer instellen*.
4. Toets *OK* het scherm toont 2-9
5. Toets *Omhoog* of *omlaag* om de toets te kiezen waaronder het nummer opgeslagen moet worden.
6. Toets *OK* om te bevestigen.

Berichten

U kunt *berichten* ontvangen en versturen: *SMS*. Hier kunt u ook kiezen voor *Voicemail* en *Broadcast*. Deze services zijn web-based services. Neem contact op met uw netwerkprovider alvorens deze te gebruiken.


Berichten schrijven

U kunt berichten schrijven en verzenden. De kosten hiervoor zijn afhankelijk van uw abonnement. Druk de gewenste toets zo vaak in totdat de letter verschijnt die u nodig heeft.

1. Toets *linker menu*toets om naar SMS te gaan
2. Voer de tekst in en kies linker menu toets voor *Opties*. (u kunt kiezen uit *Verzenden naar*, *Invoerwijze*, *Details gebruiken* en *opslaan*.)
3. Kies *linker menu*toets om te *verzenden naar* en om de ontvanger toe te voegen.
4. Selecteer *Nummer toevoegen* of *Toevoegen uit telefoonboek*.

5. Selecteer het telefoonnummer en kies *OK*.
6. Kies linker menutoets om te gaan naar *Opties* en kies *Zenden* om te versturen.

Postvak IN:

In de *Postvak IN* worden ontvangen SMSberichten opgeslagen. Afhankelijk van de instellingen trilt of belt de telefoon als er een nieuw bericht binnenkomt. In stand-by ziet u deze afbeelding  totdat u het bericht gelezen heeft.

U kunt de volgende opties kiezen tijdens het lezen van een SMS:

Bekijken, Antwoorden, Bellen, Opnieuw verzenden, Wissen, Alle wissen, Opslaan in telefoonboek in de Details gebruiken: Kopieer naar telefoon, Verplaats naar telefoon* Kopieer alle en Verplaats alle.*

** Deze opties zijn afhankelijk van de gekozen opslagmethode en kunnen niet altijd zichtbaar zijn*

Opm: Het berichtenicoon blijft knipperen als uw inbox vol is. Verwijder enkele

berichten zodat nieuwe berichten ontvangen kunnen worden

Postvak UIT:

In de *Postvak UIT* staan de nog niet verzonden berichten.

Concepten

Bij *Concepten* kunt u de opgeslagen SMS bekijken.

U kunt kiezen uit:

Bekijken, Zenden, Bewerk, verwijderen en Gevorderde.

Verzonden berichten

In de *Verzonden* staan de verzonden berichten.

U kunt tijdens het lezen van verzonden berichten kiezen uit:

Bekijken , Opnieuw verzenden, Wissen, Alle wissen, in de Details gebruiken: Kopieer naar telefoon, Verplaats naar telefoon* Kopieer alle en Verplaats alle.*

** Deze opties zijn afhankelijk van de gekozen opslagmethode en kunnen niet altijd zichtbaar zijn*

Geavanceerd

SMS Instellingen

U hebt de volgende opties:

Profiel:

Dit is nodig om een SMS te kunnen sturen. Het *SMSCnummer* kan opgevraagd worden.

Voorkeursopslag:

Kies *SIM* of *telefoon* om de berichten op te slaan.

Geheugenstatus:

Controleert de opslagcapaciteit.

Voicemail (Stembericht):

Voicemail is een service die door uw netwerkoperator wordt aangeboden. Meer informatie over het voicemailnummer krijgt u van uw netwerkoperator. Als u een nieuwe voicemail heeft ontvangt uw telefoon een bericht.

1. Kies *Menu*, seleceer *Berichten* en kies *Linker menu-toets*.
2. Kies *Geavanceerd* en kies *linker menu-toets*
3. Kies *Stemberichten* kies *linker menu-toets*
 1. Kies adres en toets *Opties*.
 2. Kies *Bellen* of *Bewerk*.
 3. Als u *Bewerk* kiest, kunt u de naam en nummer van de voicemail bewerken. Na invoer kies *OK*.

In stand-by: houd nummer 1 ingetoetst om direct naar de voicemail te bellen. Alleen het nummer wat bij adres 1 opgeslagen is wordt gebeld.

Logboek

Gebelde, Gemiste en Ontvangen:

De telefoon slaat de nummers van *gebelde*, *ontvangen* en *gemiste* gesprekken op.

Indien u *OK* toetst bij de *Gemiste*, *Gebelde* of *Ontvangen gesprekken*, dan ziet u de betreffende categorie gesprekken. Als u *Opties* kiest heeft u de volgende mogelijkheden:

Bekijken, *Bellen*, *Verstuur SMS*, *Opslaan*, *Bewerken voor bellen* en *Wissen*.

Verwijder logboek:

U kunt de informatie in de *Gebelde*, *Gemiste* en *Ontvangen* gesprekken verwijderen. U kunt tevens *Alle gesprekken* verwijderen om alle informatie in de bovengenoemde categorieën te verwijderen.

Gesprekstijd

Laatste gesprek, Gebelde gesprekken, Ontvangen gesprekken.

Agenda

Wekker

U kunt 5 wekkers instellen.

Om deze in te stellen:

1. Kies een alarm en toets *Bewerk*
2. *Status alarm*: kies *Aan* of *Uit*, *Tijd*, *herhalen*, *Sluimeren*, *Herhalen* en *waarschuwingstype*.
3. Toets *opslaan* om het *Alarm* te bewaren.

Als de wekker gaat kunt u het stoppen door op *Stop* te drukken. Als u *uitstel* kiest dan stop het alarm gedurende de tijd die u ingesteld heeft in het *Wekker*.

Als het alarm al een minuut bezig is stop het vanzelf en zal na ca. 5 minuten opnieuw af gaan.

Taken

Als er een bestaand taak aanwezig is gaat u met de *omhoog /omlaag* toets naar de taak en naar de submenu's *Bekijken*, *Toevoeg*, *Bewerk*, *Wissen*,,

Verstreken verwijderen, Alle wissen en Onvoltooide.

Rekenmachine:

De telefoon heeft een rekenmachine. De nauwkeurigheid van deze rekenmachine is beperkt en er kunnen afrondingsfouten optreden m.n. bij lange delingen.

Functie:

- Met de toetsen 1 t/m 0 voert u cijfers in.
- Voor decimalen gebruik #.
- Toets de boven/benedentoets voor + en -
- Toets M1 en M2 voor \times en \div .

Multimedia

Camera (Alleen op de SL560)

Een foto maken:

Richt de lens op het voorwerpen toets "Foto" om een foto te maken. Houd de lens stil voor een beter resultaat.

Kies *Menu*, *Camera* en toets *Linker menu*toets

In het cameramenu, toets de *Linker menu*toets voor de volgende submenu's:
Foto's:

Hier bekijkt u de gemaakte foto's. Ook de ontvangen foto's via bluetooth ziet u hi er. De foto's worden opgeslagen als .jpg. Als u bij de foto opties kiest heft u de volgende mogelijkheden: *Bekijken*, *Zenden*, *Gebruik*, *Herenoemen*, *Wissen*, *Opslaan* en *Beeld informatie*.

Camera Instellingen:

Hier past u het *sluitergeluid aan*, *EV*, *Contrast*, *Banden*, *Vertragingstimer* en *Cont.foto*.

Beeldinstellingen:

Hier past u de *Beeldgrootte* en *Beeldkwaliteit* aan.

Witbalans: De kleurbalans van de foto aanpassen.

Scenemodus:

Hier kiest u tussen : *Auto* of *Nacht*

Opslaan:

Kies tussen: *telefoon* of *Geheugenkaart*

Instellingen Herstellen:

keert terug naar de originele instellingen.

Wanneer de camera mode is ingebruik, zijn volgende toetsen beschikbare met bedoeling :

Toets	Functie
Omhoog pijltje	Zoom in (vergroting)
Omlaag pijltje	Zoom out (kleiner maken)
1	Beeld afmetingen – resolutie

2	Beeld kwaliteit
4	Kleur evenwicht
5	Flash
6	Vertraging timer

Opm.: Nota : als meer photos opgeslaan moeten, kunt u een "micro SD kaart" (tot 8GB) in de telephone installeren.

De "micro SD" kaart slot bevindt zich op de achterzijde van de telefoon, rechte kant van de SIM kaart slot.

Foto's (Alleen op de SL560):

Hier bekijkt u de gemaakte foto's. Ook de ontvangen foto's via bluetooth ziet u hier. De foto's worden opgeslagen als .jpg. Als u bij de foto opties kiest heeft u de volgende mogelijkheden: *Bekijken, Zenden, Gebruik, Herenoemen, Wissen, Opslaan en Beeld informatie.*

FM Radio

Gebruik deze functie om de radio-optie te selecteren en naar FM uitzendingen te luisteren. U kunt de volgende toetsen gebruiken terwijl u naar FM programma's luistert

Toets	Functie
M1-toets	Het vorige naar kanalen scannen.
M3-toets	Het volgende kanalen scannen
Omhoogtoets	Om de volume te kiezen
Camera-toets	Indrukken om FM af te spelen of te pauzeren.
Omlaagtoets	Om de volume te kiezen

Beschikbare opties zijn:

Sluiten: Exit Radio

Kanalenlijst: De opgeslagen kanalen afspelen, bewerken of verwijderen.

Automatisch programmerie kiezen:

Automatisch naar kanalen scannen.

Handmatige invoer:

Het kanaal handmatig invoeren om te scannen.

Instellingen:

Het opnameformaat en de stemkwaliteit instellen.

Achtergrond afspelen:

Afspelen van FM in de achtergrond inschakelen of uitschakelen

Luidspreker:

De luidspreker op aan of uit instellen.

Afbeeldingen bekijken:

Hier bekijkt u de afbeeldingen en/of de afbeeldingen die u via Bluetooth ontvangen heeft. De afbeeldingen worden als .JPG opgeslagen.

Als u voor opties kiest kunt u de volgende dingen doen: *Bekijken, Beeldinformatie, Browserstijl, zenden, Gebruik, Hernoemen, Verwijderen, Sorteren en Opslaan.*

Bestandsbeheer:

Toets de Linker menu-toets om naar het bestandsbeheer te gaan. Na installatie van de geheugenkaart heeft u 2 mogelijkheden: *Telefoon* en *Geheugenkaart*. Kies een van beide, toets de linker menu-toets en bekijk de volgende submenu's.

Instellingen

Tooninstellingen:

U heeft de volgende mogelijkheden:

Waarschuwingstype, Beltoon type, Ringtone, Beltoon volumen, Berichten, Berichtvolume, Alarmtoon, Alarm volume, Toetsenbord, Toetstoon en Systeemwaarschuwing.

SOS

Functioneren

Door op de SOS knop te drukken, stuurt de SL560 / SL450 automatisch een nood SMS naar de voorgeprommeerde nummers (indien dit mobiele nummers zijn of telefoons met SMS functie) en gaat de voorgeprogrammeerde nummers achtereen bellen. De telefoon schakelt automatisch naar handfree op vol volume en als het nummer niet binnen 25 sec wordt opgenomen wordt het volgende nummer opgebeld, etc.

Opgepast : al seen SOS gesprek bij een voicemail uitkomt wordt de SOS cyclus beëindigd !

Nota :

Als u de SOS gesprek wil stoppen moet u de toets "SOS knop" of "Rechter menu-toets" drukken

Wanneer een voortbetaald SIM kaart vervangt : altijd zich verzekeren date er genoeg krediet bestaat omdat privé telefoon nummers niet kunnen opgevoepen worden als krediet onvoldoende is.

Internationale nood nummer 112 kan altijd opgeroepen worden buiten uw lokaal net / operateur.

SOS instelling:

SOS-Alarm:

Aan of *Uit* om de SOS Alarm aan/uit te zetten.

SOS nummer:

u kunt 5 nummers als SOSnummer opslaan.

SOS-bericht:

hier bewerkt u de tekst van de noodSMS die automatisch gestuurd wordt als u de SOSknop indrukt.

Telefoninstellingen:

Tijd en datum:

Stel stad in en tijd en datum

Taal:

Hier stelt u de gewenste taal voor het scherm in.

Voorkeursinvoermethode:

Hier kiest u hoe u de tekst wilt invoeren.

Achtergrond:

Hier kiest u: *Achtergrond*.

LED Modus:

Hier kunt u de LED-verlichting: Aan / Uit of Nachtmodus (20:00 – 08:00 uit)

Helderheid:

Hier kiest u: *Helderheid* en *Tijd (sec)*.

Gespreksinstellingen:

Afhankelijk van uw netwerkoperator en uw abonnement heeft u de volgende mogelijkheden:

Eigen nummer

Oproeper ID kan gebruikt worden om het oproeper nummer te tonen : door net ingesteld, verborgen en ID verstuur

Gesprek in wacht:

Als deze netwerkservice actief is ontvangt u bericht van een nieuw inkomend gesprek. Toets OK om het gesprek te beantwoorden. Het eerste gesprek wordt dan in de wacht gezet of kies de **rode toets** om het gesprek te weigeren.

Omleidingen:

Hiermee stuurt u inkomende gesprekken door naar de voicemail of een ander nummer (netwerk service). Kies de gewenste omleiding. Er kunnen meerdere omleidingen tegelijk actief zijn.

Blokkeren (Kiezen niet):

Met deze netwerkservice kunt u de inkomende en uitgaande gesprekken beperken.

Gesprekstijdherinnering:

Kies voor een herinnering *Periodiek* (30-60 sec) of kies *eenmalig* (1-3000 Sec) of kies *Uit*.

Antwoordoptie:

indien *willekeurige toets* is geselecteerd, dan kunt u met iedere toets de telefoon aannemen.

Bij *Automatisch beantwoorden tijdens de headset*, zal de telefoon alle gesprekken automatisch aannemen.

Netwerkinstellingen:

Dit menu hangt samen met de netwerkprovider, neem contact met hen op als u deze functies wilt gebruiken. Als u

een netwerk wilt gebruiken middels roaming en deze roaming wordt niet ondersteund, dan ziet u in het scherm dat er alleen noodoproepen mogelijk zijn.

Netwerk kiezen:

Afhankelijk van wat uw netwerkprovider ondersteunt heft u de volgende mogelijkheden:

Hier kunt u kiezen: *Nieuwe zoeken*, *Netwerk kiezen* en *Selectie modus*

Veiligheidsinstellingen:

Hier heeft u de volgende mogelijkheden:

SIM beveiliging:

SIM PINcode *Aan* of *Uit*, *wijzig PIN* en *wijzig PIN2*.

Telefoon blokkeren:

Blokkeert de telefoon met een wachtwoord. Standaard wachtwoord is: *0000*.

Wachtwoord:

Wijzig het wachtwoord of: *telefoon wachtwoord*.

Verbindingen:

Bluetooth:

In standby mode: Toets de pijltjestoets naar beneden om direct naar Bluetooth te gaan.

U hebt de volgende mogelijkheden:

Aan/uit:

Hier zet u Bluetooth aan of uit.

Zichtbaarheid:

Hier stelt u de zichtbaarheid in op *aan* of *uit*.

Mijn apparaat:

lijst van bewaarde apparaten en mogelijkheid om nieuwe toe te voegen;
Zoek nieuwe apparaten.

Zoek audioapparaat:

Zoekt beschikbare Bluetooth audio apparaten. Als BT uit staat zet u hem nu aan door *Ja* te toetsen.

Audio apparaat zoeken:

1. Kies *OK*, en de telefoon zal nieuwe apparaten gaan zoeken.
2. Kies het apparaat waarmee u wilt koppelen en kies *Pair*.
3. Om te kunnen koppelen hebt u het wachtwoord nodig. Voer de code in en kies *OK*.
4. Selecteer het apparaat in de lijst en kies *Opties*. U hebt de volgende mogelijkheden: *Verbinden, herbenoemen, verwijderen* en *verwijder alle*.

Wijzig apparaatnaam:

Hier voert u de apparaat naam in.

Details gebruiken:

Hier stelt u in: *Audio pad, Opslaan* en *Mijn adres*.

Herstel fabrieksinstellingen:

Om de telefoon terug in te stellen naar toen u hem uit de verpakking haalde. Wachtwoord is: 0000.

Basis specificaties:

Netwerk - Dual-Band	GSM 900/1800
Afmeting :	101x51.5x18.5mm
Batterij :	Li-ion 3.7V - 800mAh
Standbytijd:	<250 uur*
Gesprekstijd:	<480 minuten*

**Variatie in gebruikstijd kan ontstaan en is afhankelijk van de SIMkaart, netwerk, gebruiksinstellingen, gebruiksstijl en de omgeving.*

FAQ

Bij vragen kijkt u in onderstaande lijst. Als deze antwoorden het probleem niet oplossen kunt u zich wenden tot uw leverancier of netwerkoperator.

De telefoon gaat niet aan:

- Controleer de batterij en of deze op juiste wijze in het toestel zit.
- Controleer of de batterij is opgeladen en laad, indien nodig, op.
- Controleer of u 3 keer een verkeerde Pincode ingevoerd heeft. Indien ja, dan voer PUKcode in om de telefoon te deblokken (neem contact op met uw netwerkoperator voor uw PUKcode).

SIMfout:

- Is de SIMkaart vies? Maak hem schoon.
- Plaats de SIMkaart opnieuw.
- Is de SIMkaart beschadigd? Neem contact op met uw netwerkoperator.

Zwak of geen signaal:

- Misschien bent u op een locatie waar de ontvangst slecht is, zoals b.v. in een tunnel of kelder. Ga ergens anders staan en probeer het opnieuw.
- Verplaats u of ga naast een raam staan als u binnen bent.
- Als het probleem blijft bestaan neem dan contact op met uw netwerkkoperator.

Slechte spreekkwaliteit:

- Heeft u een slecht signaal, zie: Slecht of geen signaal.
- Controleer of dat de batterij opgeladen is. Laad de batterij op of vervang indien nodig.
- Gebruik de volumetoets om het geluid van de microfoon te verhogen tijdens de oproep.

Kan niet bellen:

- Controleer of dat u het juiste nummer heeft ingetoetst en druk op de *groene toets*.
- Controleer of dat u bellen geblokkeerd heeft ingesteld, zo ja: annuleer deze.
- Controleer of dat de SIM kaart is geregistreerd op het netwerk.

- Als uw SIM kaart een prepaid kaart is, controleer of er genoeg saldo op staat.

Kan niet gebeld worden:

- Is de SIM kaart geregistreerd op het netwerk?
- Staat de telefoon aan?
- Controleer of het scherm op geen signaal staat, zo ja: zie: Slecht of geen signaal.
- Controleer of dat u gebeld worden geblokkeerd heeft ingesteld, zo ja: annuleer deze.

Scherf is donker:

- Controleer of dat de batterij opgeladen is. Laad de batterij op of vervang indien nodig.
- Pas de achtergrondafbeelding aan.
- Uw telefoon kan aangetast zijn door waterdamp, houd de telefoon droog.

PIN vergrendeld:

- Controleer of de PIN code 3 keer op een rij verkeerd is ingevoerd. Zo ja, dan is de telefoon vergrendeld. Type de bijbehorende PUK code in

(neem contact op met uw netwerkoperator voor uw PUK code).

Tips: Als uw vraag niet beantwoord is met bovenstaande antwoorden, kijk dan bij Klantenservice op www.beafon.com. Ga niet zelf uw telefoon repareren of uit elkaar halen zonder een deskundige.

Batterij

- Uw telefoon is uitgerust met een oplaadbare batterij.
- Houd u er rekening mee dat de volledige capaciteit van een nieuwe batterij pas wordt bereikt als deze twee tot drie keer volledig opgeladen en ontladen is geweest. De batterij kan honderden keren opnieuw opgeladen worden, maar zal na verloop van tijd aan capaciteit verliezen.
- Als de gespreks- of standby tijd na verloop van tijd aanmerkelijk korter is als in het begin is het tijd voor een nieuwe batterij. Gebruik alleen

batterijen die door Bea-fon zijn goedgekeurd en laad de batterij alleen met goedgekeurde opladers op.

- Haal de oplader uit het stopcontact als u deze niet gebruikt. Laat de batterij nooit langer dan een week in het stopcontact zitten aangezien overladen de levensduur kan verkorten.
- Als de batterij niet gebruikt wordt zal hij na verloop van tijd leeglopen.
- Extreme temperatuurswisselingen kunnen de levensduur en oplaadcapaciteit van uw batterij beïnvloeden.
- Gebruik de batterij alleen voor uw SL550.
- Gebruik nooit een beschadigde batterij of oplader.
Zorg ervoor dat er geen kortsluiting kan ontstaan in uw batterij. Dit kan per ongeluk gebeuren als u de batterij tegen een metalen voorwerp (muntje, paperclip of pen) houdt en er een directe verbinding tussen de + en - pool van de batterij ontstaat.
- Stel de batterij niet bloot aan extreme temperaturen (warm of koud) zoals

b.v. in een afgesloten auto. Probeer de temperatuur van uw batterij altijd tussen de 15°C en 25°C te houden. Een telefoon met een extreem warm of extreem koude batterij kan tijdelijk buiten gebruik raken ook als de batterij volledig opgeladen is. Met name temperaturen onder 0°C kunnen de capaciteit van uw batterij ernstig beïnvloeden.

- Gooi batterijen niet in het vuur!
- Houd u aan de lokale regelgeving zodra u uw batterij weggooit i.v.m. recycling. Gooi hem niet bij het huishoudelijk afval. Uw batterij is klein chemisch afval.

Telefoon

Uw telefoon is gemaakt van hoogwaardige materialen en is met vakmanschap voor u ontworpen. Gebruikt u hem alstublieft ook dusdanig.

Onderstaande suggesties helpen u te voldoen aan de garantieverplichtingen en zorgen ervoor dat u met veel plezier vele jaren kunt genieten van uw telefoon!

- Houd de telefoon en alle kleine onderdelen uit de buurt van kleine kinderen.
- Houd de telefoon droog. Zweet, vocht, water en andere vloeistoffen zorgen voor corrosie in het elektronische circuit.
- Bewaar de telefoon niet in een stoffige of vieze omgeving. Bewegende delen kunnen hierdoor beschadigen.
- Bewaar de telefoon niet op een warme locatie. Hoge temperaturen kunnen de levensduur van elektronische apparaten verkorten, batterijen beschadigen en plastic onderdelen laten smelten of vervormen. Bewaar de telefoon niet in koude omstandigheden. Zodra hij opwarmt naar een normale temperatuur kan er aan de binnenzijde vocht ontstaan die het elektronische circuit kunnen beschadigen.
- Probeer uw telefoon niet te openen m.u.v. het gedeelte waar u de batterij plaatst. Onoordeelkundig gebruik kan hem beschadigen.

- Laat uw telefoon niet vallen. Ruwe behandeling of schokken kunnen de interne circuits beschadigen.
- Gebruik geen chemicaliën, oplosmiddelen, poetsmiddelen om uw telefoon te reinigen.
- Beschilder de telefoon niet. Verf kan de bewegende delen verstoppert en de functie hiervan beperken of verhinderen.
- Gebruik alleen de bijgeleverde of door de fabrikant goedgekeurde antenne. Aanpassingen of niet goedgekeurde toevoegingen kunnen uw telefoon beschadigen en zijn mogelijk in strijd met de wet- en regelgeving m.b.t. radio-apparaten.

Alle bovenstaande punten zijn van toepassing op uw telefoon, batterij, oplader en accessoires. Als één van deze items niet goed werkt raadpleeg dan uw verkooppunt.

Voor uw veiligheid

Lees deze eenvoudige richtlijnen. Het niet opvolgen ervan kan gevaarlijk of illegaal zijn.



Schakel de telefoon niet in waar het gebruik van een mobile telefoon is verboden of waar de interferentie gevaarlijk kan zijn.



Verkeersveiligheid

Gebruik geen mobiele telefoon tijdens het autorijden.



Uitschakelen in het vliegtuig

Draadloze apparaten kunnen storing in het vliegtuig veroorzaken.



Uitschakelen in het ziekenhuis

Volg de regels en instructies op. Schakel de telefoon in de buurt van medische apparatuur uit.



Uitschakelen bij tankstations
Gebruik uw telefoon niet bij het benzinestation. Gebruik uw telefoon niet in de buurt van benzine en/of chemicaliën.



Interferentie
Alle mobiele telefoons zijn gevoelig voor interferentie, dit kan de werking beïnvloeden.

Verkeersveiligheid:

Gebruik uw telefoon niet als u rijdt. Leg de telefoon niet op de bijrijderstoel of waar hij gevaar op kan leveren in geval van een botsing of als u plotseling moet remmen.

Uw veiligheid komt altijd op de eerste plaats!!

Omgeving:

Volg altijd de aanwijzingen op als u in een gebied bent met speciale regels voor het gebruik van een mobiele telefoon. Schakel uw telefoon uit in gebieden waar gebruik van een mobiele telefoon

verboden is of waar het gebruik ervan gevaar kan opleveren.

Sommige delen van de telefoon kunnen magnetisch zijn. Metalen dingen kunnen hierdoor aangetrokken worden. Gebruikt u een hoorapparaat, gebruik de telefoon dan aan uw andere oor.

Leg geen creditcards of andere magnetische opslagproducten in de buurt van uw telefoon omdat de opgeslagen informatie op deze items mogelijk verloren kan gaan.

Elektronische apparaten:

De meeste moderne elektronische apparatuur is afgeschermd van radio frequentie (RF) signalen. Sommige apparaten zijn echter niet afgeschermd voor de RF signalen van uw telefoon.

Pacemakers:

Pacemakerproducenten adviseren een minimum afstand van 20 cm tussen uw telefoon en de pacemaker om eventueel aanwezige interferentie te voorkomen. Deze aanbevelingen zijn in overeenstemming met onafhankelijke

onderzoeken van Wireless Technology Research.

Personen met een pacemaker:

- Dienen altijd minimal 20 cm afstand te houden tussen hun pacemaker en mobiele telefoon indien deze aan staat.
- Dragen hun mobiele telefoon nooit in een borstzakje.
- Gebruiken het oor aan de andere zijde van de pacemaker om interferentie te beperken.
- Heeft u het vermoeden dat de telefoon uw pacemaker stoort, schakel hem dan onmiddellijk uit.

Andere medische apparaten:

Apparatuur wat gebruik maakt van RF signalen zoals uw mobiele telefoon kunnen storing veroorzaken bij medische apparatuur die hiervoor niet afgeschermd is.

Neem contact op met uw arts of de producent van uw medische apparatuur als u vragen heeft of om na te vragen of deze voldoende afgeschermd is voor externe RF signalen.

Schakel uw telefoon uit op locaties waar dit aangegeven staat zoals in ziekenhuizen, gezondheidscentra e.d. Zij maken mogelijk gebruik van apparaten die gevoelig zijn voor RF signalen.

Locaties:

Schakel uw telefoon uit op locaties waar dit d.m.v. borden gevraagd of opgedragen wordt.

Mogelijk explosieve omgeving:

Schakel uw telefoon uit op locaties waar mogelijk explosiegevaar bestaat en volg instructies en/of borden op.

Vonken kunnen in een dergelijke omgeving leiden tot een explosie of brand die schadelijk voor de gezondheid kunnen zijn.

Gebruikers worden geadviseerd hun mobiele telefoon uit te schakelen bij benzinstations. Gebruikers worden er aan herinnert om de restricties in acht te nemen m.b.t. het gebruik van RF apparaten, zoals uw mobiele telefoon, bij brandstofopslagplaatsen, chemische faciliteiten of op locaties waar met springladingen gewerkt wordt.

Gebieden met een mogelijk brandbare omgeving worden meestal duidelijk aangegeven. Hierbij moet u ook denken aan scheepsruimen en benedendeks, chemische overslag of opslag, voertuigen die petroleum gebruiken of vervoeren (propan, butaan), gebieden waar chemicaliën of deeltjes in de lucht kunnen zitten, zoals graan, stof of metaalpoeders; en overige gebieden waar je normaliter gevraagd wordt om je motor af te zetten.

Voertuigen:

RF signalen kunnen niet-juist geïnstalleerde elektronische systemen in auto's verstoren (b.v. elektronisch brandstofinjectie, abs, cruise control en airbag systemen). Controleer dit bij de producent van uw voertuig indien u problemen vermoed of als er apparatuur in uw auto is toegevoegd.

Informatie

Certificering (SAR):

Dit model telefoon voldoet aan de Europese eisen die worden gesteld aan de blootstelling aan radiogolven.

Er is een standaard opgesteld voor blootstelling aan radiogolven ook bekend als de Specific Absorption Rate, ofwel SAR. De SARlimiet die door de Europese Unie is vastgesteld bedraagt 2.0 W/kg. SARtesten zijn uitgevoerd bij regulier gebruik en op het maximale niveau van straling en in alle beschikbare radiobanden.

The highest SAR value for this device when tested at the ear was 0.447 W/kg

Indien u een kopie van de declaratie van conformiteit wenst neem dan contact op met ons: info@beafon.com

Er kunnen verschillen zijn in het SARniveau van verschillende telefoon en tijdens verschillende situaties maar ze

voldoen allemaal aan de RF-blootstellingsnorm gesteld door de EU.

Disclaimer:

- Bea-fon Mobile GmbH is niet verantwoordelijk voor enig relevant, indirect, speciaal, incidenteel of onvoormijdelijke letsel veroorzaakt door het gebruik van dit product inclusief letsel dat al dan niet kan gebeuren.
- Tevens is Bea-fon Mobile GmbH niet verantwoordelijk voor verlies veroorzaakt door natuurgeweld (aardbeving, overstroming etc) of voor ongelukken (inclusief opzettelijk of per ongeluk foutief gebruik door de gebruiker tijdens deze omstandigheden of tijdens ongebruikelijke omstandigheden) die buiten het verantwoordelijkheidsgebied vallen.

Informatie:

SL560 / SL450 wordt verspreid door Bea-fon.

Voor meer informatie gaat u naar de Bea-fon website: www.beafon.com of neem contact op: support@beafon.com

Adres:

BEAFON MOBILE GmbH
4722 Peuerbach
Enzing 4
Oostenrijk