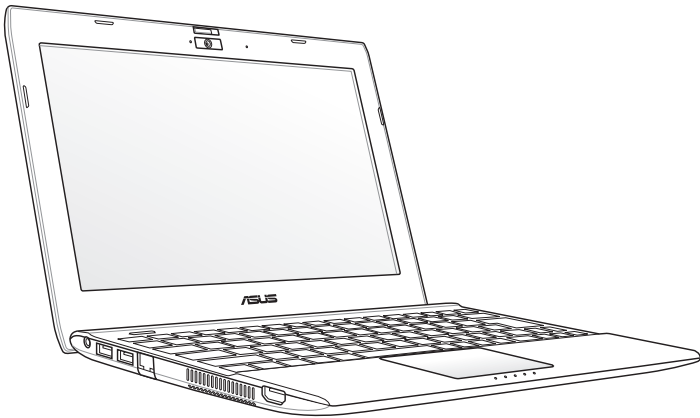


# **Gebruikershandleiding**

# **Windows<sup>®</sup> 7 Edition**

# **ASUS 1225/R252-serie**



# Inhoudsopgave

Inhoudsopgave.....	ii
Over deze gebruiksaanwijzing .....	iv
Opmerkingen over deze handleiding.....	iv
Veiligheidsmaatregelen.....	v

## Hoofdstuk 1: Kennismaken met de onderdelen

Bovenkant.....	1-2
Onderkant.....	1-6
Voorkant.....	1-7
Rechterzijde.....	1-8
Linkerzijde.....	1-9
Het toetsenbord gebruiken.....	1-10
Speciale functietoetsen.....	1-10
Het touchpad gebruiken .....	1-12
Invoer met meerdere vingerbewegingen (voor bepaalde modellen).....	1-12

## Hoofdstuk 2: Aan de slag

Uw 1225/R252 inschakelen .....	2-16
De eerste keer opstarten .....	2-17
Bureaublad .....	2-19
Netwerkverbinding .....	2-20
Een draadloze netwerkverbinding configureren.....	2-20
LAN-netwerk.....	2-21
Bladeren door webpagina's.....	2-24

## Hoofdstuk 3: De 1225/R252 gebruiken

Bluetooth-verbinding (voor bepaalde modellen).....	3-2
Superhybride motor.....	3-4
Modi Superhybride motor .....	3-4

Eee Docking .....	3-5
Access .....	3-5
Sharing .....	3-6
Experience .....	3-6
Tools .....	3-6
Instant On (voor bepaalde modellen) .....	3-7
Smart Camera (voor bepaalde modellen) .....	3-8
Media Sharing (voor bepaalde modellen) .....	3-8
WiSharing (voor bepaalde modellen) .....	3-8
Microsoft® Office Starter 2010 .....	3-9

## **Hoofdstuk 4:    Systeemherstel**

Systeemherstel (enkel voor modellen met besturingssysteem Windows® 7).. 4-2

## **Appendix**

Bekendmakingen en veiligheidsverklaringen .....	A-2
Copyright-informatie .....	A-12
Beperkte aansprakelijkheid .....	A-13
Service en ondersteuning .....	A-13

# Over deze gebruiksaanwijzing

U leest momenteel de gebruikershandleiding van de 1225/R252. Deze gebruikershandleiding biedt informatie over de verschillende componenten van de 1225/R252 en het gebruik van deze componenten. Dit zijn de hoofdsecties van deze gebruikershandleiding:

- 1. Kennismaken met de onderdelen**  
Biedt informatie over de componenten van de 1225/R252.
- 2. Aan de slag**  
Biedt informatie over de manier waarop u aan de slag kunt met de 1225/R252.
- 3. De 1225/R252 gebruiken**  
Biedt informatie over het gebruik van de hulpprogramma's van de 1225/R252.
- 4. Systeemherstel**  
Biedt u informatie over het systeemherstel.
- 5. Bijlage**  
Biedt u de lijst van erkende verkopers en veiligheidsverklaringen.



De daadwerkelijk bijgeleverde toepassingen verschillen afhankelijk van het model en de regio. Er kunnen verschillen zijn tussen uw 1225/R252 en de afbeeldingen in deze handleiding. U kunt uw 1225/R252 beschouwen als de juiste voorstelling.

## Opmerkingen over deze handleiding

In deze handleiding worden enkele opmerkingen en waarschuwingen gebruikt die u zullen helpen uw taken veilig en efficiënt uit te voeren. Het belang van deze opmerkingen verschilt als volgt:



**WAARSCHUWING!** Belangrijke informatie die moet worden opgevolgd voor een veilig gebruik.



**BELANGRIJK!** Vitale informatie die moet worden opgevolgd om schade aan gegevens, onderdelen of lichamelijke letsels te vermijden.



**TIP:** Tips voor het voltooien van taken.



**OPMERKING:** informatie voor speciale situaties.

# Veiligheidsmaatregelen

De volgende veiligheidsmaatregelen zullen de levensduur van de 1225/R252 verlengen. Volg alle voorzorgsmaatregelen en instructies. Laat elk onderhoud en elke reparatie over aan bevoegd personeel, tenzij anders beschreven in deze handleiding. Gebruik geen beschadigde voedingskabels, accessoires of andere randapparatuur. Gebruik geen krachtige oplosmiddelen zoals thinners, benzeen of andere chemische producten op of in de nabijheid van het oppervlak.



Koppel de wisselstroomvoeding los en verwijder de batterij voordat u het apparaat reinigt. Veeg de 1225/R252 schoon met een propere cellulose spons of een zeemleer, bevochtigd met een oplossing van niet bijtend schoonmaakmiddel en enkele druppels warm water en verwijder extra vocht met een droge doek.



Plaats het apparaat NIET op een oneffen of onstabiel werkoppervlak. Neem contact op met de onderhoudsdienst als de behuizing beschadigd is.



Plaats GEEN objecten op de 1225/R252, laat er niets op vallen en stop geen vreemde objecten in de 1225/R252.



Stel het apparaat NIET bloot aan vuil of stofrijke omgevingen. Gebruik het apparaat NIET bij gaslekken.



Stel de 1225/R252 NIET bloot aan krachtige magnetische of elektrische velden.



Duw NIET op het beeldscherm of raak het niet aan. Installeren het apparaat niet samen met andere kleine items die krassen kunnen maken of in de 1225/R252 kunnen vallen.



Stel het apparaat NIET bloot aan of gebruik het niet in de nabijheid van vloeistof, regen of vocht. Gebruik de modem NIET tijdens een onweer.



Laat de 1225/R252 NIET op uw schoot of een ander lichaamsdeel liggen om ongemak of letsels door blootstelling aan hitte te vermijden.



Veiligheidswaarschuwing batterij: Gooi de batterij NIET in het vuur. Veroorzaak GEEN kortsluiting in de contacten. Demonteer de batterij NIET.



**VEILIGE TEMP:** deze 1225/R252 mag alleen worden gebruikt op plaatsen met een omgevingstemperatuur tussen 5°C (41°F) en 35°C (95°F).



**INGANGSVERMOGEN:** Raadpleeg het vermogenslabel op de onderkant van de 1225/R252 en zorg ervoor dat uw voedingsadapter overeenstemt met het vermelde vermogen.



Wanneer de 1225/R252 is ingeschakeld, mag u deze **NIET** dragen of afdekken met materialen die de luchtcirculatie zullen beperken, zoals een draagtas.



Onjuiste installatie van de accu kan een ontploffing veroorzaken en de 1225/R252 beschadigen.



Gooi de 1225/R252 **NIET** weg bij het huishoudelijk afval. Dit product is ontworpen om een correct hergebruik van onderdelen en recycling mogelijk te maken. Het symbool met de doorgekruiste vuilnisbak geef aan dat het artikel (elektrisch, elektronische apparatuur en knoobatterijen welke kwik bevatten) niet bij het gemeentelijk afval mogen worden afgeleverd. Raadpleeg de lokale voorschriften voor het verwijderen van elektronische producten.



Gooi de batterij **NIET** bij het huishoudelijk afval. Het symbool met de doorgekruiste vuilnisbak geeft aan dat de batterij niet met het huishoudelijk afval mag worden verwijderd.

## Voorzorgsmaatregelen voor vervoer

Om de 1225/R252 voor te bereiden voor transport, moet u het apparaat **UITSCHAKELEN** en **alle externe randapparatuur loskoppelen om schade aan de aansluitingen te voorkomen**. De kop van het harde schijfstation wordt ingetrokken wanneer de voeding wordt **UITGESCHAKELD** om krassen op het harde schijfoppervlak tijdens het transport te vermijden. **U mag de 1225/R252 daarom niet vervoeren terwijl de voeding nog is INGESCHAKELD**. Sluit het paneel van het beeldscherm om het toetsenbord en het beeldscherm te beschermen.

Het oppervlak van de 1225/R252 kan gemakkelijk mat worden als u er niet voldoende zorg voor draagt. Zorg dat u niet wrijft of krast op het oppervlak van de 1225/R252 wanneer u het toestel vervoert. U kunt uw 1225/R252 in een draagtas stoppen om het apparaat te beschermen tegen vuil, water, schokken en krassen.

## Uw batterijen opladen

Als u wilt werken op batterijvermogen, moet u ervoor zorgen dat de batterijdoos volledig is opgeladen en dat u over extra optionele batterijdozen beschikt voordat u op een lange reis gaat. Denk eraan dat de voedingsadapter de batterij oplaadt zolang deze op de computer en een wisselstroomvoedingsbron is aangesloten. Het opladen van de batterij duurt veel langer wanneer de 1225/R252 in gebruik is.

Denk eraan de batterij volledig op te laden (minimaal 8 uur) vóór het eerste gebruik en telkens wanneer deze leeg is om de levensduur van de batterij te verlengen. Na enkele volledige oplaad- en ontladcycli bereikt de batterij zijn maximale capaciteit.

## Voorzorgsmaatregelen voor vliegreizen

Neem contact op met uw luchtvaartmaatschappij als u de 1225/R252 in het vliegtuig wilt gebruiken. De meeste luchtvaartmaatschappijen leggen beperkingen op voor het gebruik van elektronische apparatuur. De meeste luchtvaartmaatschappijen zullen het gebruik van elektronische apparatuur alleen toestaan tijdens de vlucht en niet tijdens het opstijgen en de landing.



---

Er zijn drie hoofdtypen veiligheidsapparaten op de luchthaven: Röntgenapparaten (worden gebruikt op items die op de transportbanden worden geplaatst), magnetische detectors (worden gebruikt op mensen die door de veiligheidscontrole gaan) en magnetische staven (handbediende apparaten die op mensen of individuele items worden gebruikt). U kunt uw 1225/R252 en diskettes door de röntgenapparaten van de luchthaven laten passeren. Het is echter AF TE RADEN uw 1225/R252 of diskettes door de magnetische detectors op de luchthaven mee te nemen of uw apparatuur bloot te stellen aan de magnetische staven.

---

## Waarschuwing geluidsdruk

Waarschuwing: Een hoge geluidsterkte uit de oortelefoon of hoofdtelefoon kan tot gehoorschade- of verlies leiden. Wanneer u de geluidsterkte en de equaliser aanpast tot boven de centrale positie, kan het uitvoervolume van de oor- of hoofdtelefoon verhogen en bijgevolg ook het niveau van de geluidsdruk.





**Bovenkant**

**Onderkant**

**Voorkant**

**Rechterzijde**

**Linkerzijde**

**Het toetsenbord gebruiken**

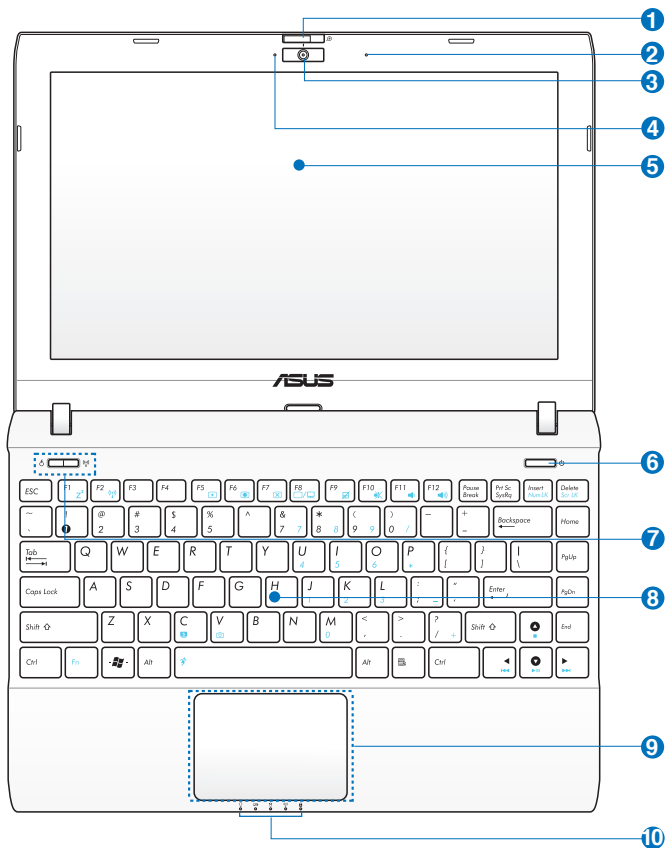
**Het touchpad gebruiken**

**Kennismaken  
met de onderdelen**

A large, bold, grey number '1' is positioned behind the text 'Kennismaken met de onderdelen', serving as a chapter or section indicator.

# Bovenkant

Raadpleeg het onderstaande schema om de onderdelen aan deze zijde van de 1225/R252 te identificeren.



- De bovenkant kan er anders uitzien afhankelijk van het model.
- Het toetsenbord verschilt afhankelijk van het model.

**1**  **Schakelaar cameraklep en zoomschakelaar (voor bepaalde modellen)**

Via de schakelaar voor de cameraklep kunt u de beschermende cameraklep openen en sluiten. Schuif de schakelaar naar links om de cameraklep te sluiten. Schuif de schakelaar naar het midden om de cameraklep te openen. Schuif de schakelaar naar rechts om de cameraweergave in of uit te zoomen.

**2**  **Microfoon (ingebouwd)**

**3**  **Ingebouwde camera**

**4**  **Camera-indicator**

De camera-indicator geeft aan wanneer de ingebouwde camera in gebruik is.

**5**  **Beeldscherm**

**6**  **Voedingsschakelaar (Windows)**

Met de voedingsschakelaar kunt u het systeem IN- en UITSCHAKELEN en herstellen vanaf STD. Druk eenmaal op de schakelaar om de 1225/R252 in te schakelen en houd deze ingedrukt om de 1225/R252 uit te schakelen. De voedingsschakelaar werkt alleen als het beeldscherm is geopend.

**7**  **Knop Express Gate (voor bepaalde modellen)**

Wanneer u op deze knop drukt terwijl de 1225/R252 is uitgeschakeld, wordt Express Gate gestart. Express Gate is een besturingssysteem dat exclusief voor ASUS is ontwikkeld en u snel toegang biedt tot internet en belangrijke toepassingen zonder dat u het Windows®-besturingssysteem nodig hebt.

**Superhybride voedingsknop (voor bepaalde modellen)**

Onder het Windows-besturingssysteem werkt deze knop als de Superhybride voedingsknop. Met deze knop schakelt u tussen de verschillende standen van de energiebesparing. U kunt de functie ook beheren door op <Fn> + <Spatiebalk> te drukken.

## **Knop Draadloos/Bluetooth (BT op bepaalde modellen)**

De knop Draadloos/Bluetooth schakelt de interne draadloze LAN-verbinding of Bluetooth-verbinding IN of UIT. Wanneer deze functie is ingeschakeld, licht de overeenkomende draadloos/Bluetooth-indicator op.

U kunt ook op <Fn> + <F2> drukken om het interne draadloze LAN of Bluetooth IN of UIT te schakelen.

## **8** **Toetsenbord**



Het toetsenbord verschilt afhankelijk van het model.

## **9** **Touchpad en knoppen**

De touchpad en de knoppen daarvan voorzien in dezelfde functies als die van een bureaubladmuis.

## **10** **Statusindicatoren**

### **Voedingsindicator**

De voedingsindicator licht op wanneer de 1225/R252 wordt INGESCHAKELD en knippert langzaam wanneer de 1225/R252 in de modus "Opslaan naar RAM" is. Deze indicator is UIT wanneer de 1225/R252 is UITGESCHAKELD.

### **Indicator batterijvermogen**

De indicator (LED) voor de batterijlading geeft het laadvermogen van de batterij als volgt aan:

#### **INGESCHAKELD**

	Met adapter	Zonder adapter
<b>Hoog batterijvermogen (95%-100%)</b>	Groen AAN	Uit
<b>Gemiddeld batterijvermogen (11%-94%)</b>	Oranje AAN	Uit
<b>Laag batterijvermogen (0%-10%)</b>	Oranje knipperend	Oranje knipperend

## Powered OFF / Stand-bymodus

	Met adapter	Zonder adapter
<b>Hoog batterijvermogen</b> (95%-100%)	Groen AAN	Uit
<b>Gemiddeld batterijvermogen</b> (11%-94%)	Oranje AAN	Uit
<b>Laag batterijvermogen</b> (0%-10%)	Oranje knipperend	Uit



### Indicator harde schijf (HDD)

De harde schijf-indicator knippert wanneer er gegevens worden geschreven naar of gelezen van het schijfstation.



### Indicator draadloos/Bluetooth

Dit is alleen van toepassing voor modellen met een ingebouwd draadloos LAN/Bluetooth (voor bepaalde modellen). Wanneer het ingebouwde draadloze LAN/Bluetooth is ingeschakeld, licht deze indicator op.



### Indicator caps lock

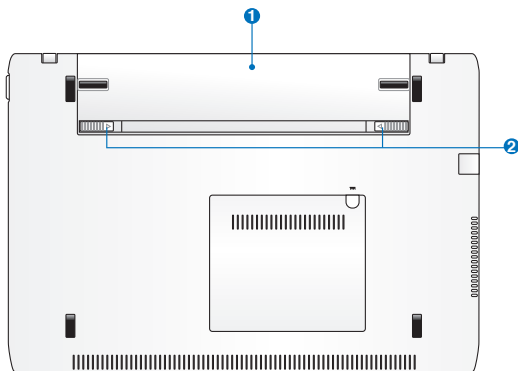
Geeft aan dat de hoofdlettervergrendeling [Caps Lock] actief is als het lampje brandt.

# Onderkant

Raadpleeg het onderstaande schema om de onderdelen aan deze zijde van de 1225/R252 te identificeren.



De onderkant kan er anders uitzien afhankelijk van het model.



De onderkant van de 1225/R252 kan zeer warm worden. Wees voorzichtig wanneer de 1225/R252 hanteert terwijl deze in gebruik is of recent werd gebruikt. Hoge temperaturen zijn normaal tijdens het opladen of het gebruik. **Gebruik het apparaat NIET op zachte oppervlakken die de ventilatieopeningen kunnen blokkeren, zoals een bed of een sofa. LEG DE 1225/R252 NIET OP UW SCHOOT OF ANDERE DELEN VAN HET LICHAAM OM LETSEL DOOR DE WARMTE TE VOORKOMEN.**

## 1 Batterij

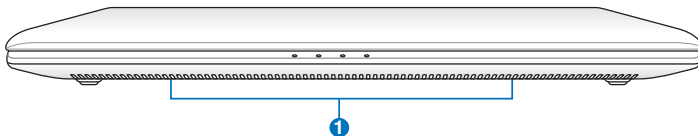
De levensduur van de batterij varieert afhankelijk van het gebruik en de specificaties voor deze 1225/R252. De batterij kan niet worden gedemonteerd en moet als een afzonderlijke eenheid worden aangeschaft.

## 2 Batterijvergrendeling

De batterijvergrendeling beveiligt de batterijdoos. Wanneer de batterijdoos correct is geïnstalleerd, wordt deze automatisch vergrendeld op zijn plaats. Om de batterijdoos te verwijderen, schuift u de batterijvergrendeling naar binnen.

# Voorkant

Zie de afbeelding hieronder voor de onderdelen aan deze kant van de 1225/R252.

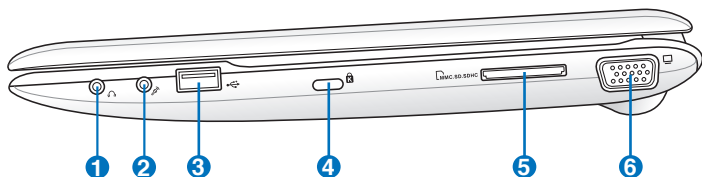


## 1 Audioluidsprekersysteem

De audiofuncties worden beheerd via de software.

# Rechterzijde

Raadpleeg het onderstaande schema om de onderdelen aan deze zijde van de 1225/R252 te identificeren.



## 1 Hoofdtelefoonuitgang

Deze combinatieplug kan gebruikt worden voor het verbinden van het uitgaande audiosignaal van uw ASUS 1225/R252-serie met versterkte luidsprekers of koptelefoons. Plug een koptelefoon in en volg de instructies op het scherm voor het schakelen van de functie audioplug.

## 2 Microfoonaansluiting

Deze microfoonplug wordt gebruikt voor het verbinden van de microfoon die gebruikt wordt voor Skype, gesproken tekst of eenvoudige audio-opnamen. Plug een microfoon in en volg de instructies op het scherm voor het schakelen van de functie audioplug.

## 3 USB-poort (2.0/1.1) USB Charge+ (voor bepaalde modellen)

Hiermee kunt u mobiele telefoons of digitale audiospelers opladen terwijl uw 1225/R252 in de slaapstand, in stand-by of uitgeschakeld is. Start de toepassing USB Charge+ vanaf de Eee Docking-werkbalk en configureer de verwante instellingen.

## 4 Kensington®-slotpoort

Dankzij de Kensington®-slotpoort kan de 1225/R252 worden beveiligd door middel van Kensington®-compatibele beveiligingsproducten van ASUS. De beveiligingsproducten omvatten een metalen kabel en een slot die voorkomen dat de 1225/R252 van een vast object wordt verwijderd.

## 5 Sleuf geheugenkaart

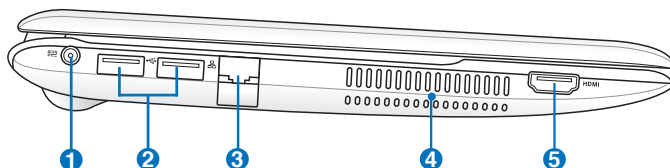
De ingebouwde geheugenkaartlezer kan SD/SDHC/SDXC/MMC kaarten lezen.

## 6 15-pins D-sub Beeldschermuitgang (monitor)



# Linkerzijde

Raadpleeg het onderstaande schema om de onderdelen aan deze zijde van de 1225/R252 te identificeren.



## 1 **Gelijkstroomingang (DC)**

De bijgeleverde voedingsadapter converteert wisselstroom naar gelijkstroom voor gebruik met deze aansluiting. De voeding die via deze aansluiting wordt geleverd, biedt stroom aan de 1225/R252 en laadt de interne batterij op. Gebruik altijd de meegeleverde voedingsadapter om schade aan de 1225/R252 en de batterij te voorkomen.



KAN WARM TOT HEET WORDEN TIJDENS GEBRUIK. ZORG DAT U DE ADAPTER NIET AFDEKT EN HOUD DE ADAPTER WEG VAN UW LICHAAM.

## 2 **USB-poort (3.0, voor bepaalde modellen/2.0/1.1)**



De USB-poort (Universal Serial Bus) is compatibel met USB 3.0-, 2.0- of USB 1.1-apparaten zoals toetsenborden, aanwijsapparaten, camera's en opslagapparaten. De eigenlijke overdrachtsnelheid kan verschillen afhankelijk van de USB-poort en het apparaat dat u gebruikt.

## 3 **LAN-poort**

De 8-pins RJ-45 LAN-poort ondersteunt een standaard ethernetkabel voor het aansluiten op een lokaal netwerk.

## 4 **Ventilatieopeningen**

De ventilatieopeningen zorgen ervoor dat er koele lucht in en warme lucht uit de 1225/R252 kan stromen.



Zorg dat de ventilatieopeningen niet worden geblokkeerd door papier, boeken, kleding, kabels of andere objecten, anders kan er oververhitting ontstaan.

## 5 **HDMI-uitgang (voor bepaalde modellen)**



Denk eraan de HDMI-kabel los te koppelen wanneer u de 1225/R252 gebruikt als het hoofdapparaat voor video- en audioweergave.

# Het toetsenbord gebruiken

## Speciale functietoetsen

Hieronder worden de gekleurde sneltoetsen op het toetsenbord van de 1225/R252 toegelicht. De gekleurde opdrachttoetsen zijn alleen toegankelijk door de functietoets ingedrukt te houden terwijl u op een toets met een gekleurde opdracht drukt. Sommige functiepictogrammen verschijnen in de taakbalk van het besturingssysteem nadat ze zijn geactiveerd.



**Z<sup>2</sup>-pictogram (F1):** Plaats de 1225/R252 in de slaapstand (opslaan naar RAM).



**Radiatoren (F2):** Alleen draadloze modellen: Schakelt het interne draadloos LAN IN of UIT met een OSD-weergave. Indien ingeschakeld, licht de overeenkomende draadloze indicator op.



**Pictogram Zonsondergang (F5):**  
Verlaagt de helderheid van het scherm.



**Pictogram Zonsopgang (F6):**  
Verhoogt de helderheid van het scherm.



**Pictogram doorstreept scherm (F7):**  
Schakelt de backlight-verlichting van het scherm uit.



**Pictogrammen LCD/Monitor (F8):** Schakelt tussen het LCD-scherm van de 1225/R252 en een externe monitor.



**Touchpad (F9):**  
hiermee wordt het touchpad IN/UITGESCHAKELD.



**Pictogram doorstreepte luidspreker (F10):**  
Dempt de luidspreker.



**Pictogram Luidspreker stiller (F11):**  
Verlaagt het volume van de luidspreker.



**Pictogram Luidspreker luider (F12):**  
Verhoogt het volume van de luidspreker.



**Superhybride motor (spatiebalk):** schakelt tussen de verschillende energiebesparingsmodi. De geselecteerde modus wordt op het scherm weergegeven.



**Num Lk (invoegen):** Schakelt het numerieke toetsenblok (Num Lock) IN en UIT. Hierdoor kan een groter deel van het toetsenbord worden gebruikt voor het invoeren van cijfers.



**Scr Lk (Delete):** Schakelt de "Scroll Lock" IN en UIT. Hiermee kunt u een groter deel van het toetsenbord gebruiken om te navigeren door cellen.



**Stoppen (↑):**

Stopt het afspelen van mediabestanden.



**Afspelen/pauzeren (↓):**

Start of pauzeert het afspelen van mediabestanden.



**Vorige (←):**

Keert tijdens het afspelen van mediabestanden naar het vorige nummer/filmhoofdstuk.



**Volgende (→):**

Gaat tijdens het afspelen van mediabestanden naar het volgende nummer/filmhoofdstuk.



**V:** Zet de cameratoepassing AAN.



**C:** Zet de schermbeveiliging AAN.



**Huispictogram:** Hiermee keert u terug naar het hoofdmenu.

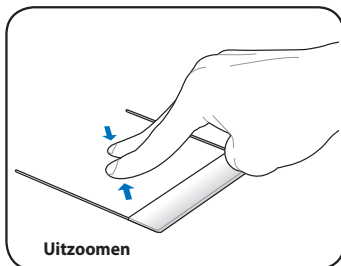
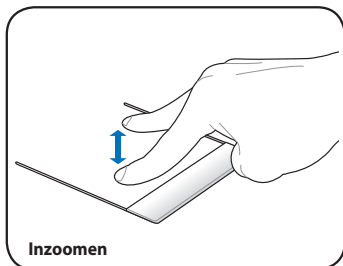


**Menu met cursorpictogram:** Activeert het menu met de eigenschappen en is hetzelfde als klikken met de rechtermuisknop van het touchpad/de muis op een object.

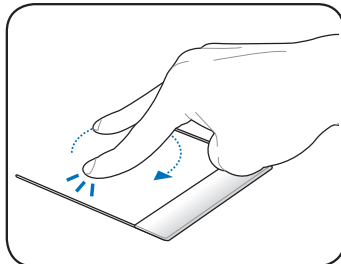
# Het touchpad gebruiken

## Invoer met meerdere vingerbewegingen (voor bepaalde modellen)

**In/uitzoomen 2 vingers** - Beweeg twee vingertoppen afzonderlijk of samen op het touchpad om in of uit te zoomen. Dit is handig wanneer u foto's bekijkt of documenten leest.

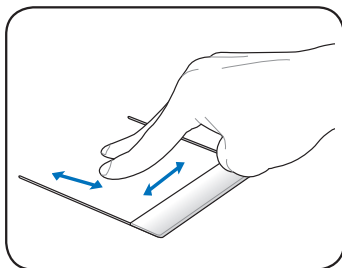


**Twee-vingers draaien** - Plaats één vinger op het touchpad en maak een boog met de andere om de foto of het document dat u weergeeft, te draaien. U kunt rechtsonder of linksom draaien op basis van uw behoeften.



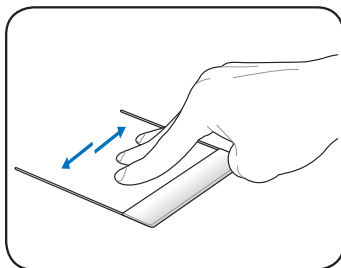
**Twee-vingers schuiven omhoog/omlaag of naar links/rechts -**

gebruik twee vingertoppen om omhoog/omlaag of naar links/rechts te schuiven op het touchpad om een venster omhoog/omlaag of naar links/rechts te schuiven. Als uw weergavevenster meerdere subvensters bevat, beweegt u de aanwijzer op het scherm voordat u schuift.



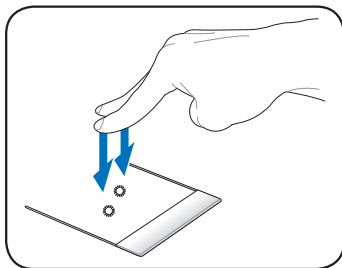
**Drie-vingers pagina omhoog/omlaag -**

Gebruik drie vingers om horizontaal over het touchpad te bewegen om pagina's te schuiven. Veeg van links naar rechts om de volgende pagina weer te geven of naar links om terug te keren naar de vorige pagina's.



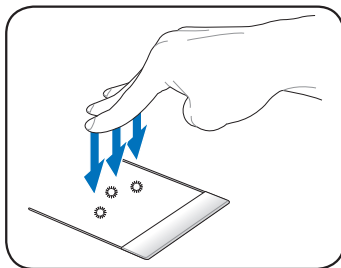
**Scrollwiel twee vingers -**

Gebruik twee vingers om op de touchpad te tikken. Deze actie simuleert het klikken op het scrollwiel van een muis.



**Rechtermuisknop drie vingers -**

Gebruik drie vingers om op het touchpad te tikken. Deze actie werkt op dezelfde manier als klikken met de rechtermuisknop.





**Uw 1225/R252 inschakelen**

**De eerste keer opstarten**

**Bureaublad**

**Netwerkverbinding**

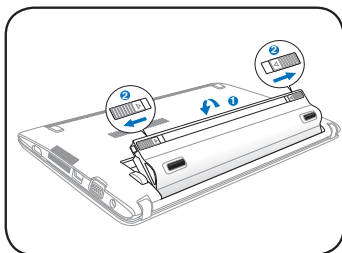
**Aan de slag**

**2**

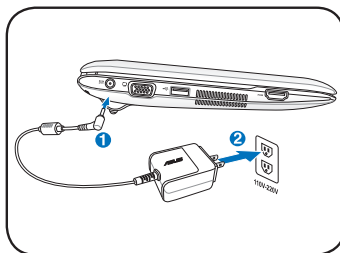
# Uw 1225/R252 inschakelen

Dit zijn enkele beknopte instructies voor het gebruik van uw 1225/R252.

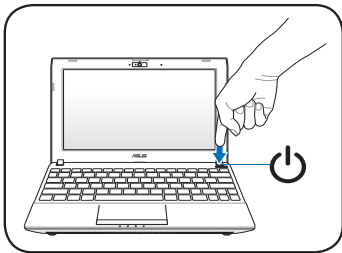
## 1. Installeer de batterijdoos



## 2. Sluit de voedingsadapter aan



## 3. Schakel de 1225/R252 in



Er kan schade worden veroorzaakt als u een andere adapter gebruikt om de 1225/R252 van stroom te voorzien. U kunt uw batterij en de 1225/R252 beschadigen als u een defecte wisselstroom/gelijkstroomadapter gebruikt.



- Forceer het beeldscherm niet omlaag op de tafel wanneer u het opent, anders kunnen de scharnieren breken! Til de 1225/R252 nooit op aan het beeldscherm!
- Gebruik uitsluitend batterijen en voedingsadapters die met deze 1225/R252 zijn geleverd of specifiek zijn goedgekeurd door de fabrikant of de verkoper voor gebruik met dit model, anders kan de 1225/R252 beschadigd worden. De spanning waarmee dit voedingsapparaat op het stopcontact aangesloten wordt is 100V - 240V wisselspanning.
- Probeer nooit de batterij te verwijderen terwijl de 1225/R252 is ingeschakeld aangezien dit kan resulteren in het verlies van uw werkgegevens.



Denk eraan de batterij volledig op te laden vóór het eerste gebruik en telkens wanneer deze leeg is om de levensduur van de batterij te verlengen.

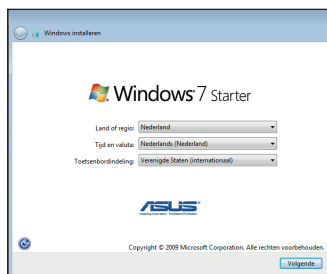
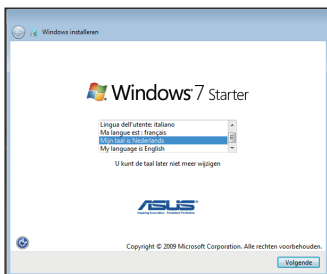


# De eerste keer opstarten

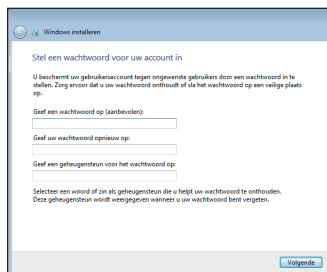
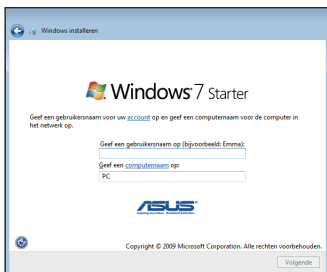
Wanneer u de 1225/R252 voor de eerste keer start, wordt de wizard van Windows automatisch gestart. Deze wizard zal u begeleiden bij het instellen van uw voorkeuren en biedt u wat basisinformatie.

Volg de instructies van de wizard om de initialisatie te voltooien:

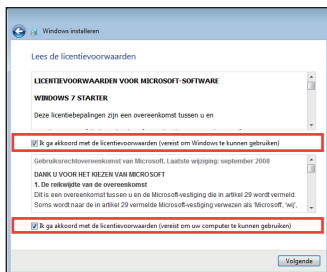
1. Selecteer de taal die u gebruikt. Klik op **Volgende** om door te gaan.
2. Selecteer uw systeeminstellingen door de regio waarin u zich bevindt, de tijdzone waarin u zich bevindt en het toetsenbordtype dat u gebruikt, op te geven. Klik op **Volgende** om door te gaan.



3. Voer uw gebruikersaccountnaam en uw computernaam in en klik op **Volgende** om door te gaan.
4. Stel eventueel een wachtwoord in voor uw gebruikersaccount. Klik op **Volgende** om door te gaan.



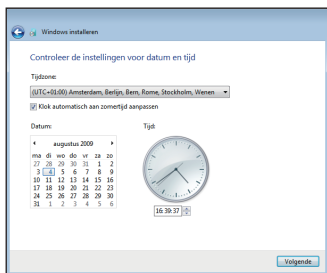
5. Lees de gebruiksrechtsovereenkomst en schakel de twee selectievakjes in voor **Ik accepteer de licentievoorwaarden**. Klik op **Volgende** om door te gaan.



6. Klik op **Aanbevolen instellingen gebruiken** om de laatste belangrijke updates te verkrijgen.



7. Geef de tijdzone op waarin u zich bevindt, evenals de lokale datum en tijd. Klik op **Volgende** om door te gaan.



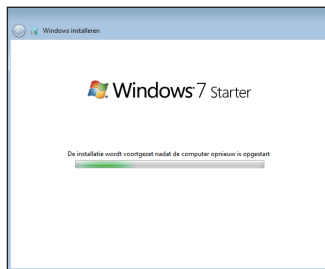
8. Maak een verbinding met een draadloos netwerk en klik op **Volgende** om door te gaan of klik op **Overslaan** om de draadloze verbinding later in te stellen.



9. Selecteer de netwerklocatie.  
Klik op **Volgende** om door te gaan.



10. De initialisatie is voltooid.



## Bureaublad

Er zijn verschillende snelkoppelingen op het bureaublad. Dubbelklik op deze snelkoppelingen om de overeenkomende toepassingen te openen en de opgegeven mappen te openen. Sommige toepassingen zullen geminimaliseerde pictogrammen maken in de taakbalk van het besturingssysteem.





Het werkelijke bureaubladscherm kan verschillen afhankelijk van de verschillende modellen.

# Netwerkverbinding

## Een draadloze netwerkverbinding configureren


1. Klik op het pictogram van het draadloos netwerk met een oranje ster  in het systeemvak van Windows®.




Als het draadloze netwerkpictogram met een oranje ster niet wordt weergegeven in het systeemvak, activeert u de draadloze LAN-functie door op  +  (<Fn> + <F2>) te drukken voordat u een draadloze netwerkverbinding configureert.

2. Selecteer het draadloze toegangspunt waarmee u een verbinding wilt maken in de lijst en klik op **Verbinding maken** om de verbinding tot stand te brengen.




Als u het gewenste toegangspunt niet kunt vinden, klikt u op het pictogram **Vernieuwen**  IN de rechterbovenhoek om de lijst te vernieuwen en deze opnieuw te doorzoeken.



3. Wanneer u een verbinding maakt, is het mogelijk dat u een wachtwoord moet invoeren.
4. Nadat een verbinding is gemaakt, wordt deze weergegeven in de lijst.
5. U ziet het pictogram voor draadloze netwerken  in het systeemvak.



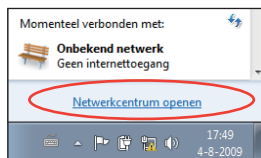
Het doorkruiste pictogram voor het draadloos netwerk  verschijnt wanneer u op <Fn> + <F2> drukt om de WLAN-functie uit te schakelen.

# LAN-netwerk

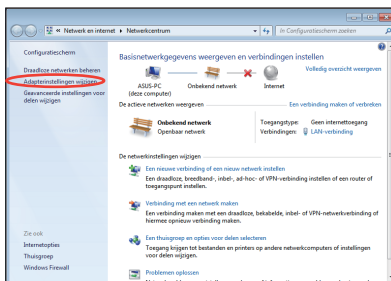
Volg de onderstaande instructies om een bekabeld netwerk op te zetten:

## Met een dynamisch IP-adres / PPPoE-netwerkverbinding:

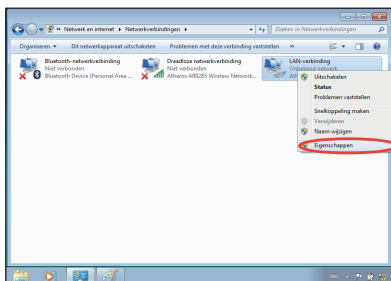
1. Klik met de rechtermuisknop op het netwerkpictogram met een gele waarschuwingsdriehoek  in de taakbalk van Windows® en selecteer **Netwerkcentrum openen**.



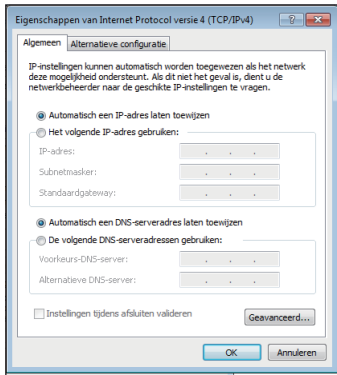
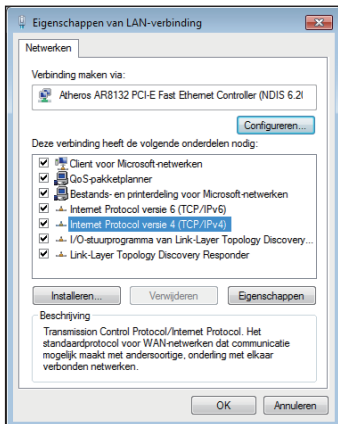
2. Klik in het blauwe paneel aan de linkerzijde op **Adapterinstellingen wijzigen**.



3. Klik met de rechtermuisknop op **LAN-verbinding** en selecteer **Eigenschappen**.

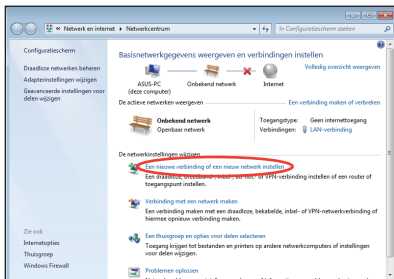


4. Selecteer **Internet Protocol versie 4 (TCP/IPv4)** en klik daarna op **Eigenschappen**.
5. Schakel de eerste optie **Automatisch een IP-adres laten toewijzen** in en klik op **OK**.

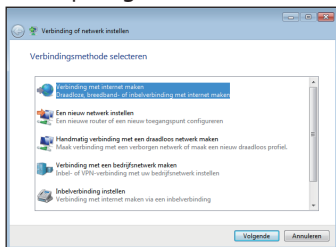


*(Ga door met de volgende stappen als u PPPoE gebruikt)*

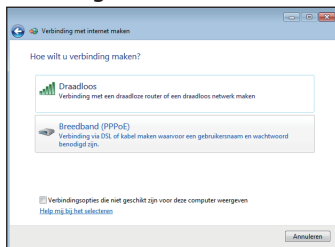
6. Keer terug naar het **Netwerkcentrum** en klik vervolgens op **Een nieuwe verbinding of netwerk instellen**.



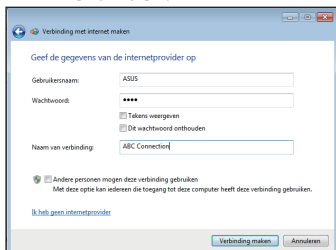
7. Selecteer **Verbinding met het internet maken** en klik op **Volgende**.



8. Selecteer **Breedband (PPPoE)** en klik op **Volgende**.



9. Voer uw gebruikersnaam, wachtwoord en verbindingsnaam in. Klik op **Verbinden**.



10. Klik op **Sluiten** om de configuratie te voltooien.



11. Klik op het netwerkpictogram in de taakbalk en klik op de verbinding die u net hebt gemaakt.

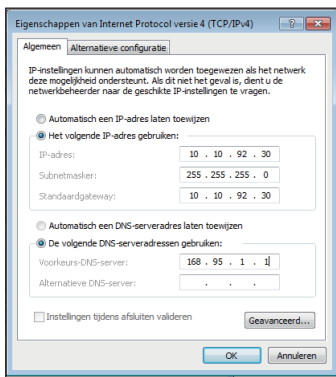


12. Voer uw gebruikersnaam en het wachtwoord in. Klik op **Verbinden** om een verbinding te maken met het internet.



## Met een statisch IP-adres:

1. Herhaal stappen 1 tot 4 van, met een dynamisch IP-adres om de netwerkconfiguratie voor een statisch IP te starten.
2. Schakel de tweede optie **Het volgende IP-adres gebruiken** in.
3. Voer het IP-adres, subnetmasker en gatewayadres van uw serviceprovider in.
4. Voer, indien nodig, het adres van de voorkeurs-DNS-server en het alternatieve adres in.
5. Klik op **OK** nadat alle verwante waarden zijn ingevoerd om de netwerkverbinding tot stand te brengen.



Neem contact op met uw internet-provider (ISP) als u problemen ondervindt bij het verbinden met het netwerk.

## Bladeren door webpagina's

Nadat u de netwerkinstelling hebt voltooid, klikt u op het bureaublad op **Internet Explorer** en kunt u starten met het surfen op het internet.



Bezoek de startpagina van 1225/R252 (<http://eeepc.asus.com>) om de nieuwste informatie op te halen en registreer u op <http://vip.asus.com> voor een complete service voor uw 1225/R252.



**Bluetooth-verbinding (voor bepaalde modellen)**

**Superhybride motor**

**Eee Docking**

**Instant On (voor bepaalde modellen)**

**Smart Camera (voor bepaalde modellen)**

**Media Sharing (voor bepaalde modellen)**

**WiSharing (voor bepaalde modellen)**

**Microsoft® Office Starter 2010**

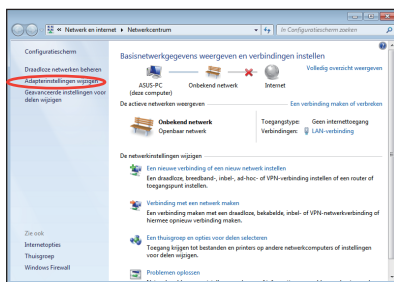
**De 1225/R252  
gebruiken**

# Bluetooth-verbinding (voor bepaalde modellen)

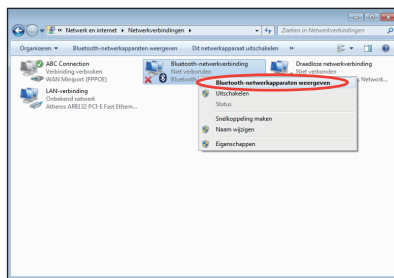
Dankzij de Bluetooth-technologie hebt u niet langer kabels nodig om Bluetooth-apparaten te verbinden. Voorbeelden van apparaten met Bluetooth-ondersteuning kunnen notebooks, desktopcomputers, mobiele telefoons en PDA's zijn.

Een Bluetooth-apparaat aansluiten:

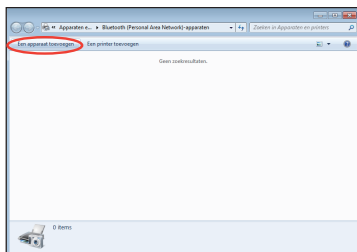
1. Druk herhaaldelijk op <Fn> + <F2> tot **Bluetooth AAN** of **WLAN & Bluetooth AAN** wordt weergegeven.
2. Ga in het **Configuratiescherm** naar **Netwerk en internet > Netwerkkentrum** en klik vervolgens op **Adapterinstellingen wijzigen** in het blauwe paneel aan de linkerzijde.



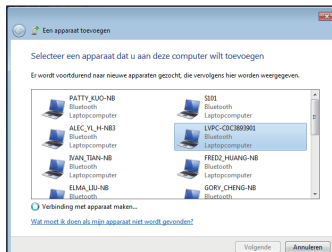
3. Klik met de rechtermuisknop op **Bluetooth-netwerkverbinding** en selecteer **Bluetooth-netwerkapparaten weergeven**.



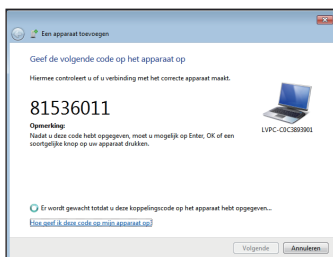
4. Klik op **Een apparaat toevoegen** om nieuwe apparaten te zoeken.



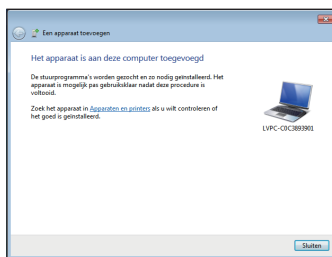
5. Selecteer een Bluetooth-apparaat in de lijst en klik op **Volgende**.



6. Voer de Bluetooth-beveiligingscode in uw apparaat in en start het koppelen.



7. De gekoppelde relatie is tot stand gebracht. Klik op **Sluiten** om de instelling te voltooien.

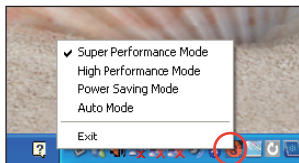


# Superhybride motor

De superhybride motor biedt verschillende voedingsmodi. Met de toegewezen sneltoets schakelt u tussen de verschillende standen van de energiebesparing. De energiebesparingsmodi beheren talrijke aspecten van uw 1225/R252 om de prestaties ten opzichte van de bedrijfstijd van de batterij te maximaliseren. Wanneer u de voedingsadapter aansluit of loskoppelt, schakelt het systeem automatisch tussen de wisselstroommodus en de batterijmodus. De geselecteerde modus wordt op het scherm weergegeven.

De voedingsmodus wijzigen

- Druk herhaaldelijk op <Fn> + <Spatiebalk> om te schakelen tussen de voedingsmodi.
- Klik met de rechtermuisknop op het pictogram van de Superhybride motor in het systeemvak en selecteer de voedingsmodus van uw voorkeur.



## Modi Superhybride motor



Power Saving



High Performance



Super Performance



**Automatisch hoge prestaties** en **Automatische energiebesparing** zijn alleen beschikbaar wanneer u de voedingsadapter aansluit of loskoppelt.



Auto Power-Saving



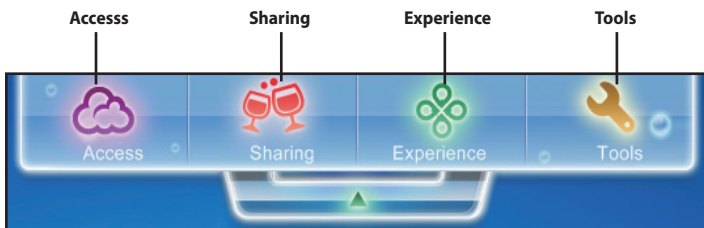
Auto High-Performance



Als uw externe monitor abnormaal werkt in de modus **Energiebesparing** bij een resolutie van 1024 x 768 pixels of hoger, drukt u herhaaldelijk op <Fn> + <F8> om de weergavemodus te schakelen naar **Alleen LCD** of **LCD + CRT-kloon** en stelt u de voedingsmodus opnieuw in naar **Hoge prestaties** of **Superprestaties**.

# Eee Docking

Eee Docking bevat meerdere nuttige functies. De Eee Docking-werkbalk bevindt zich bovenaan op het bureaublad.



- De toepassingen in Eee Docking kunnen verschillen, afhankelijk van de modellen.
- De namen van de toepassingen in Eee Docking zijn onderhevig aan wijzigingen zonder kennisgeving.

## Access

### ASUS @Vibe

Met ASUS @Vibe kunt u genieten van online entertainment-inhoud inclusief Radio, Live TV en games, enz.



- De inhoud van de ASUS @Vibe-service verschilt voor elke regio.

### Game Park (voor bepaalde modellen)

Game Park bevat meerdere interessante games.

### ASUS WebStorage

1225/R252-gebruikers kunnen genieten van gratis online ruimte. Met een internetverbinding kunt u bestanden altijd en overal openen en delen. Het Help-bestand van ASUS WebStorage is alleen toegankelijk wanneer uw 1225/R252 een verbinding maakt met het internet.

## Sharing

### **YouCam / E-Cam (voor bepaalde modellen)**

YouCam / E-Cam geeft interessante effecten en handige extra's voor uw webcam.

### **Syncables**

Met de bureaubladtoepassing Syncables wordt het gemakkelijker dan ooit voorheen om al uw foto's, muziek, video's, documenten, bladwijzers en meer gesynchroniseerd en up-to-date te houden op al uw computers.

## Experience

### **Font Resizer (Aanpassen font formaat)**

Met Font Resizer kunt u de teken/tekstgrootte op het scherm van uw 1225/R252 aanpassen.

## Tools

### **Live Update**

Live Update houdt uw 1225/R252 up-to-date door de online updates te controleren.

### **USB Charge+ (voor bepaalde modellen)**

Met de functies van USB Charge+ kunt u mobiele telefoons of digitale audiospelers opladen terwijl uw 1225/R252 in de slaapstand, in stand-by of uitgeschakeld is. De functie is standaard uitgeschakeld. Wanneer deze is ingeschakeld, hebt u de keuze tussen twee modi: de modus Adapter of de modus Adapter + batterij.

### **LocaleMe (voor bepaalde modellen)**

LocaleMe is een kaartservicetoepassing op internet waarmee u gemakkelijk kunt zoeken naar straten of bedrijven in de hele wereld, gesorteerd op meerdere categorieën.

## Docking Settings (Instellingen)

Met de docking-instelling kunt u het uiterlijk en de positie van de Eee Docking-werkbalk configureren.

## Boingo (voor bepaalde modellen)

Boingo biedt u gemakkelijk toegang tot algemene Wi-Fi-services met een speciale prijs via het Boingo-hulpprogramma. Gebruik één account op meer dan 100.000 hotspots in de wereld, inclusief luchthavens, hotels, cafés en restaurants.

## Instant On (voor bepaalde modellen)

Dankzij het zonder wachttijd opnieuw opstarten van het systeem kunt u onmiddellijk terug aan het werk of verder spelen met de opgeslagen systeemstatus. Na de activering verandert de knop Uitschakelen in het menu Start naar Slaapstand zodat u sneller uw laatste werkstatus kunt hervatten.



Tijdens de WINDOWS UPDATE, wordt de functie "Instant On" automatisch uitgeschakeld zodat de knop Uitschakelen in het menu Start niet verandert naar de functie Slaapstand voordat alle updates zijn voltooid.

---

## **Smart Camera (voor bepaalde modellen)**

ASUS Smart Camera biedt een eenvoudige manier om de weergave van de ingebouwde camera in of uit te zoomen. Schuif de schakelaar voor de Smart Camera boven de ingebouwde camera naar het rechteruiteinde om de zoomindicator van de camera weer te geven. Schuif de schakelaar herhaaldelijk om het zoomniveau van de camera te schakelen van 1x tot 4x. U kunt de positie van het zoomgebied ook aanpassen door het rode vierkantje op het scherm te slepen.

## **Media Sharing (voor bepaalde modellen)**

Met de toepassing Media Sharing van ASUS kunt u muziek, video's en diavoorstellingen afspelen door inhoud te streamen naar elk DLNA-compatibel apparaat in uw woning. Het afspelen van media op een compatibel apparaat is eenvoudig. Selecteer gewoon uw systeem uit de beschikbare mediaservers, selecteer het type media dat u wilt zien en voeg dit toe aan de afspeellijst van een renderingapparaat.

## **WiSharing (voor bepaalde modellen)**

Gedaan met die wirwar van kabels en gecompliceerde instellingen van draadloze routers. De toepassing WiSharing van ASUS biedt bestandsoverdrachten over een langere afstand en met een hogere snelheid met gemakkelijk configuraties. U hebt geen toegangspunt nodig. Klik gewoon met de rechtermuisknop op het bestand en het wordt gemakkelijk overgedragen met de gemaakte verbinding.



# Microsoft® Office Starter 2010

Notebook-gebruikers kunnen genieten van Microsoft Office Starter 2010 die Word Starter 2010 en Excel Starter 2010 bevat voor standaard tekstverwerking en spreadsheets. Volg de onderstaande instructies om Office Starter 2010 voor de eerste keer op te starten.

1. Klik op **Start > Alle programma's > Microsoft Office 2010**.
2. Klik in het venster **Microsoft Office 2010** op **Gebruiken**.



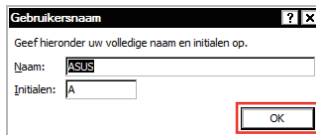
3. Klik op **Openen** om door te gaan.



4. Uw 1225/R252 start met het installeren van de programma's van Microsoft Office Starter 2010.



5. Zodra de programma's zijn geïnstalleerd, wordt u gevraagd uw volledige naam en initialen in te vullen. Klik op **OK** om door te gaan.



6. Lees de gebruiksrechtovereenkomst voor Microsoft Office en klik op **Akkoord** om in te stemmen met de voorwaarden.



7. Selecteer de methode van uw voorkeur voor het bijwerken van Microsoft Office en klik op **OK** om door te gaan.



8. U kunt nu starten met Microsoft Excel Starter 2010 en Microsoft Word Starter 2010.



- Als u in de toekomst andere programma's van Microsoft Office Starter 2010 wilt gebruiken, klikt u op **Start > Alle programma's > Microsoft Office Starter** om een gewenst programma te selecteren.
- Om een complete versie van Microsoft Office 2010 te activeren of te kopen, klikt u op **Start > Alle programma's > Microsoft Office 2010**.

**Systeemherstel (enkel voor modellen met  
besturingssysteem Windows® 7)**

**Systeemherstel** 4

# Systemherstel (enkel voor modellen met besturingssysteem Windows® 7)



Zorg dat u uw 1225/R252 aansluit op de wisselstroomadapter voordat u F9-herstel gebruikt om fouten bij het herstel te voorkomen.

## Systemherstel (F9-herstel)

1. Druk tijdens het opstarten op <F9>.

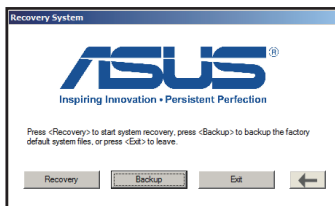


Zorg dat u tijdens het opstarten één keer op <F9> drukt.

2. Selecteer de taal die u gebruikt en klik op → om door te gaan.



3. Klik op **Herstel** in het dialoogvenster **Herstelsysteem** om het systeemherstel te starten.



4. Het systeem start automatisch het systeemherstel. Volg de instructies op het scherm om het herstelproces te voltooien.

## Een back-up maken van de herstelbestanden

1. Herhaal stappen 1 en 2 van de vorige sectie.
2. Sluit een USB-opslagapparaat aan op uw 1225/R252 en klik op **Backup (Back-up)** in het dialoogvenster **Recovery System (Herstelsysteem)** om de back-up van de herstelbestanden te starten.



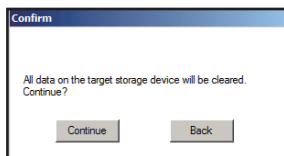
- De grootte van het aangesloten USB-opslagapparaat moet groter zijn dan 16GB.
- Geheugenkaarten worden niet ondersteund voor deze functie.
- Verbind het opslagapparaat met een USB 2.0-poort.
- Een dialoogvenster verschijnt als een herinnering als u het USB-opslagapparaat niet hebt aangesloten voor de back-up van het systeemherstel naar uw 1225/R252.



3. Selecteer het gewenste USB-opslagapparaat als er meer dan één USB-opslagapparaat is aangesloten op uw 1225/R252 en klik op **Continue (Doorgaan)**.

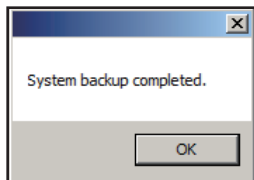


4. Alle gegevens op het geselecteerde USB-opslagapparaat worden gewist. Klik op **Continue (Doorgaan)** om de back-up te starten of klik op **Back (Vorige)** om een back-up te maken van uw belangrijke gegevens.



Alle gegevens op het geselecteerde USB-opslagapparaat zullen verloren gaan. Zorg dat u vooraf een back-up maakt van belangrijke gegevens.

5. De systeemback-up wordt gestart. Klik op **OK** wanneer u klaar bent.

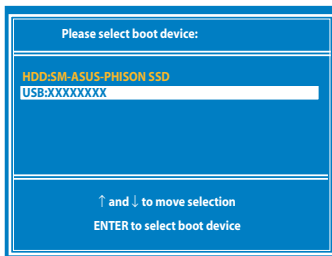


## Het USB-opslagapparaat gebruiken (USB-herstel)



Gebruik de USB 2.0-poort voor USB-herstel.

1. Sluit het USB-opslagapparaat aan waarmee u een back-up van de bestanden voor het systeemherstel maakt.
2. Druk tijdens het opstarten op <ESC> en het scherm **Please select boot device (Selecteer opstartapparaat)** verschijnt. Selecteer USB:XXXXXX om op te starten vanaf het aangesloten USB-opslagapparaat.
3. Selecteer de taal die u gebruikt en klik op → om door te gaan.
4. Klik op **Recovery (Herstel)** om het systeemherstel te starten.



5. Selecteer een partitie-optie en klik op **Continue (Doorgaan)**. Partitie-opties:

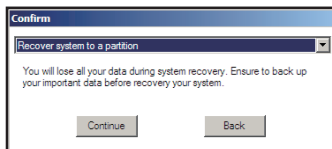
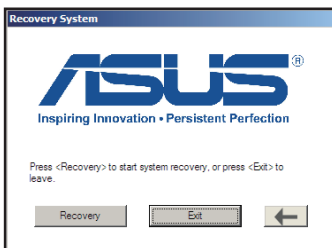
- **Systeem naar een partitie herstellen**

Deze optie verwijdert alle gegevens op de systeempartitie "C" en houdt de partitie "D" ongewijzigd.

- **Systeem herstellen naar volledige HD.**

Deze optie verwijdert alle partities van uw harde schijf en maakt een nieuwe systeempartitie als station "C" en een gegevenspartitie als station "D".

6. Volg de instructies op het scherm om het herstelproces te voltooien.



**Bekendmakingen en veiligheidsverklaringen**

**Copyright-informatie**

**Beperkte aansprakelijkheid**

**Service en ondersteuning**

**Appendix**

# Bekendmakingen en veiligheidsverklaringen

## VERKLARING VAN DE FEDERALE COMMUNICATIECOMMISSIE INZAKE STORINGEN

Dit apparaat werd getest en voldoet aan de beperkingen voor een klasse B digitaal apparaat, in naleving van deel 15 van de FCC-voorschriften. Deze limieten zijn vastgesteld om een redelijke beveiliging te bieden tegen schadelijke storingen in een thuis installatie. Dit apparaat genereert, gebruikt en straalt radiofrequentie-energie uit en kan indien onjuist geïnstalleerd en niet volgens de instructies gebruikt, schadelijke storing veroorzaken in radiocommunicatie. Er is echter geen garantie dat er geen storing zal optreden in een particuliere installatie. Indien dit apparaat toch schadelijke storingen veroorzaakt aan radio- of televisieontvangst, wat kan vastgesteld worden door het apparaat in en uit te schakelen, moet de gebruiker deze storing proberen te corrigeren door een of meer van de volgende maatregelen te nemen:

- Wijzig de richting van de ontvangstantenne of verplaats de antenne.
- Vergroot de afstand tussen de apparatuur en de ontvanger.
- Sluit het apparaat aan op een stopcontact op een ander circuit dan dat waarop de ontvanger is aangesloten.
- Raadpleeg de leverancier of een ervaren radio/Tv-technicus voor hulp.



Alle wijzigingen of aanpassingen die niet uitdrukkelijk zijn goedgekeurd door de concessionaris van dit apparaat, kunnen de bevoegdheid van de gebruiker om het apparaat te bedienen nietig verklaren.

---

### Labelingvereisten

Dit apparaat voldoet aan Deel 15 van de FCC-regels. Het gebruik is onderhevig aan de volgende twee voorwaarden: (1) dit apparaat mag geen schadelijke ruis veroorzaken en (2) dit apparaat dient ontvangen ruis te accepteren, inclusief ruis die ongewenste werking kan veroorzaken.



## **Waarschuwing RF-blootstelling**

Dit apparaat moeten worden geïnstalleerd en gebruikt conform de opgegeven instructies en mag niet samen worden geplaatst of gebruikt met een andere antenne of zender. Om te voldoen aan de voorschriften met betrekking tot RF-blootstelling, moeten eindgebruikers en installateurs beschikken over de installatierichtlijnen voor de antenne en op de hoogte zijn van de gebruiksomstandigheden van de zender.

## **Verklaring van conformiteit R&TTE-richtlijn (1999/5/EG)**

De volgende items werden afgewerkt en worden als relevant en toereikend beschouwd:

- Essentiële vereisten zoals in [Artikel 3]
- Beschermingsvereisten voor gezondheid en veiligheid zoals in [Artikel 3.1a]
- Tests voor elektrische veiligheid volgens [EN 60950]
- Beschermingsvereisten voor elektromagnetische compatibiliteit in [Artikel 3.1b]
- Test voor elektromagnetische compatibiliteit in [EN 301 489-1] & [EN 301 489-17]
- Effectief gebruik van het radiospectrum zoals in [Artikel 3.2]
- Radio testsuites volgens [EN 300 328-2]

## **CE-markering**



### **CE-markering voor apparaten zonder draadloos LAN/ Bluetooth**

De bijgeleverde versie van dit apparaat voldoet aan de vereisten van de EEG-richtlijnen 2004/108/EG "Elektromagnetische compatibiliteit" en 2006/95/EG "Laagspanningsrichtlijn".



### **CE-markering voor apparaten met draadloos LAN/ Bluetooth**

Dit apparaat voldoet aan de vereisten van de Richtlijn 1999/5/EG van het Europees parlement en de Europese Commissie van 9 maart 1999 betreffende radio- en telecommunicatie-apparatuur en de wederzijdse erkenning van conformiteit.

## Draadloos gebruikskanaal voor verschillende domeinen

N. Amerika	2,412-2.462 GHz	Kanalen 01 tot 11
Japan	2,412-2.484 GHz	Kanalen 01 tot 14
Europa (ETSI)	2,412-2,472 GHz	Kanalen 01 tot 13

## Beperkte draadloze frequentiebanden Frankrijk

Sommige gebieden in Frankrijk hebben een beperkte frequentieband. In het slechtste geval is de maximale toegelaten spanning binnenshuis:

- 10mW voor de volledige 2,4 GHz band (2400 MHz–2483,5 MHz)
- 100mW voor frequenties tussen 2446,5 MHz en 2483,5 MHz



Kanalen 10 tot 13 inclusief werken in de band 2446,6 MHz tot 2483,5 MHz.

Er zijn slechts enkele mogelijkheden voor gebruik buitenshuis: Op privé-eigendom of op privé-eigendom van publieke personen is het gebruik onderworpen aan een voorafgaande goedkeuringsprocedure door het Ministerie van Defensie, met een maximaal toegelaten vermogen van 100mW in de 2446,5–2483,5 MHz-band. Het gebruik buitenshuis op openbare eigendom is niet toegelaten.

In de onderstaande departementen voor de volledige 2,4 GHz-band:

- Maximaal toegelaten vermogen binnenshuis is 100mW
- Maximaal toegelaten vermogen buitenshuis is 10mW

Departementen waar het gebruik van de 2400–2483,5 MHz-band is toegelaten met een EIRP van minder dan 100mW binnenshuis en minder dan 10mW buitenshuis:

01 Ain	02 Aisne	03 Allier
05 Hautes Alpes	08 Ardennes	09 Ariège
11 Aude	12 Aveyron	16 Charente
24 Dordogne	25 Doubs	26 Drôme
32 Gers	36 Indre	37 Indre et Loire
41 Loir et Cher	45 Loiret	50 Manche
55 Meuse	58 Nièvre	59 Nord

60 Oise	61 Orne	63 Puy du Dôme
64 Pyrénées Atlantique	66 Pyrénées Orientales	
67 Bas Rhin	68 Haut Rhin	70 Haute Saône
71 Saône et Loire	75 Paris	82 Tarn et Garonne
84 Vaucluse	88 Vosges	89 Yonne
90 Territoire de Belfort	94 Val de Marne	

Deze vereiste zal mogelijk na verloop van tijd worden gewijzigd, zodat u uw draadloze LAN-kaart in meer gebieden in Frankrijk zult kunnen gebruiken. Raadpleeg ART voor de meest recente informatie ([www.arcep.fr](http://www.arcep.fr)).



Uw WLAN-kaart zendt minder dan 100mW maar meer dan 10mW uit.

## UL-veiligheidsrichtlijnen

Vereist voor UL 1459-dekkende telecommunicatieapparatuur (telefoon) die bedoeld is voor elektrische aansluiting op een telecommunicatienetwerk dat een werkspanning voor de aarding heeft die de 200V-piek, 300V piek-naar-piek en 105V rms niet overschrijdt, en in overeenstemming met de Nationale Elektrische Code (NFPA 70) wordt geïnstalleerd of gebruikt.

Wanneer u de modem van de 1225/R252 gebruikt, dient u altijd de standaard veiligheidsmaatregelen op te volgen om het risico op brand, elektrische schokken en persoonlijk letsel, inclusief de volgende voorschriften, te voorkomen:

- Gebruik de 1225/R252 niet in de nabijheid van water, zoals bij een badkuip, een wastafel, een gootsteen of een wasmachine, in een vochtige kelder of bij een zwembad.
- Gebruik de 1225/R252 niet tijdens een onweer. Er kan een klein risico bestaan op elektrische schok door bliksem.
- Gebruik de 1225/R252 niet in de buurt van een gaslek.

Vereist voor UL 1642-dekkende primaire (niet oplaadbare) en secundaire (oplaadbare) lithiumbatterijen voor gebruik als voedingsbron in de producten. Deze batterijen bevatten metaallithium, een lithiumlegering of een lithium-ion en kunnen samengesteld zijn uit één elektrochemische cel of uit twee of meer cellen die serieel, parallel of op beide manieren aangesloten zijn, en die de chemische energie converteren naar elektrische energie door een onomkeerbare of omkeerbare chemische reactie.

- Gooi de batterij van de 1225/R252 niet in het vuur, aangezien de batterij kan ontploffen. Raadpleeg de lokale richtlijnen voor mogelijke speciale voorschriften op het vlak van afvalverwijdering om het risico op lichamelijke letsels door brand of explosie te voorkomen.
- Gebruik geen voedingsadapters of batterijen van andere apparaten om het risico op lichamelijke letsels door brand of explosie te vermijden. Gebruik alleen UL-gecertificeerde voedingsadapters of batterijen die door de fabrikant of een erkende verdeler zijn geleverd.

## Vereiste spanningsveiligheid

Product met een elektrisch stroombereik tot 6A en een gewicht van meer dan 3 kg moeten goedgekeurde voedingskabels gebruiken die groter zijn dan of gelijk aan: H05VV-F, 3G, 0.75mm<sup>2</sup> of H05VV-F, 2G, 0.75mm<sup>2</sup>.

## REACH

In naleving van het REACH-regelgevingskader (Registratie, Evaluatie, Autorisatie en beperking van Chemische stoffen), hebben wij de chemische bestanddelen van onze producten bekendgemaakt op de ASUS REACH-website op <http://csr.asus.com/english/REACH.htm>.

## Product dat voldoet aan ENERGY STAR



ENERGY STAR is een gezamenlijk programma van het the U.S. Environmental Protection Agency en het U.S. Department of Energy dat ons allen helpt bij het besparen van geld en het beschermen van het milieu door energie-efficiënte producten en praktijken.

Alle producten van ASUS met het ENERGY STAR-logo voldoen aan de ENERGY STAR-standaard en de optie voor energiebeheer is standaard ingeschakeld. De monitor en de computer gaan automatisch naar de slaapstand als er 15 en 30 minuten geen gebruikersactiviteit is. Voor het wakken van uw computer, klikt u met de muis of drukt u op enige toets op het toetsenbord.

Bezoek <http://www.energy.gov/powermanagement> voor gedetailleerde informatie over energiebeheer en de voordelen daarvan voor het milieu. Bezoek eveneens <http://www.energystar.gov> voor gedetailleerde informatie over het gezamenlijke ENERGY STAR-programma.

OPMERKING: Energy Star wordt NIET ondersteund op producten op basis van Freedos of Linux.

## **Naleving en verklaring van wereldwijde milieuvoorschriften**

ASUS volgt het concept voor groen design om haar producten te ontwerpen en te vervaardigen en zorgt ervoor dat elke fase van de levenscyclus van ASUS-producten voldoet aan de wereldwijde milieuvoorschriften. Daarnaast onthult ASUS de relevante informatie op basis van de vereisten voor de voorschriften.

Raadpleeg <http://csr.asus.com/english/Compliance.htm> voor de bekendmaking van informatie op basis van de vereisten voor de voorschriften waaraan ASUS voldoet:

- Verklaringen betreffende materiaal Japan JIS-C-0950
- EU REACH SVHC
- Korea RoHS
- Zwitserse energiewetten

## **ASUS-recycling/Diensten voor terugname**

De recycling- en terugnameprogramma's van ASUS zijn voortgevoerd uit onze inzet voor de hoogste standaarden voor milieubescherming. Wij geloven erin u oplossingen te bieden om uw producten, batterijen, andere componenten alsook het verpakkingsmateriaal verantwoordelijk te recyclen. Ga naar <http://csr.asus.com/english/Takeback.htm> voor gedetailleerde informatie over recycling in verschillende regio's.

## Lithium-waarschuwingen voor Noord-Europa (voor lithium-ionbatterijen)



CAUTION! Danger of explosion if battery is incorrectly replaced. Replace only with the same or equivalent type recommended by the manufacturer. Dispose of used batteries according to the manufacturer's instructions. (English)



ATTENZIONE! Rischio di esplosione della batteria se sostituita in modo errato. Sostituire la batteria con un una di tipo uguale o equivalente consigliata dalla fabbrica. Non disperdere le batterie nell'ambiente. (Italian)



VORSICHT! Explosionsgefahr bei unsachgemäßen Austausch der Batterie. Ersatz nur durch denselben oder einem vom Hersteller empfohlenem ähnlichen Typ. Entsorgung gebrauchter Batterien nach Angaben des Herstellers. (German)



ADVARSEL! Lithiumbatteri - Eksplosionsfare ved fejlagtig håndtering. Udskiftning må kun ske med batteri af samme fabrikat og type. Levér det brugte batteri tilbage til leverandøren. (Danish)



WARNING! Explosionsfara vid felaktigt batteribyte. Använd samma batterityp eller en ekvivalent typ som rekommenderas av apparattillverkaren. Kassera använt batteri enligt fabrikantens instruktion. (Swedish)



VAROITUS! Paristo voi räjähtää, jos se on virheellisesti asennettu. Vaihda paristo ainoastaan laitevalmistajan suositteluun tyypin. Hävitä käytetty paristo valmistajan ohjeiden mukaisesti. (Finnish)





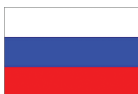
**ATTENTION!** Il y a danger d'explosion s'il y a remplacement incorrect de la batterie. Remplacer uniquement avec une batterie du même type ou d'un type équivalent recommandé par le constructeur. Mettre au rebut les batteries usagées conformément aux instructions du fabricant. (French)



**ADVARSEL!** Eksplosjonsfare ved feilaktig skifte av batteri. Benytt samme batteritype eller en tilsvarende type anbefalt av apparatfabrikanten. Brukte batterier kasseres i henhold til fabrikantens instruksjoner. (Norwegian)



標準品以外の使用は、危険の元になります。交換品を使用する場合、製造者に指定されるものを使って下さい。製造者の指示に従って処理して下さい。(Japanese)



**ВНИМАНИЕ!** При замене аккумулятора на аккумулятор иного типа возможно его возгорание. Утилизируйте аккумулятор в соответствии с инструкциями производителя. (Russian)

## Copyright-informatie

Geen enkel deel van deze handleiding, met inbegrip van de producten en de software die hierin is beschreven, mag zonder de uitdrukkelijke schriftelijke toestemming van ASUSTeK COMPUTER INC. ("ASUS") worden gereproduceerd, verzonden, getranscribeerd, opgeslagen in een retrievalsysteem of in enige taal worden vertaald in enige vorm of door enig middel, behalve documentatie die door de koper wordt gebruikt voor back-updoeleinden.

ASUS BIEDT DEZE HANDLEIDING "ZOALS ZE IS" ZONDER ENIGE GARANTIES, HETZIJ UITDRUKKELIJK OF IMPLICIET, MET INBEGRIJ VAN, MAAR NIET BEPERKT TOT DE IMPLICIETE GARANTIES OF VOORWAARDEN VOOR VERKOOPBAARHEID OF GESCHIKTHEID VOOR EEN BEPAALD DOEL. IN GEEN GEVAL ZAL ASUS, HAAR DIRECTEURS, FUNCTIONARISSEN, WERKNEMERS OF AGENTEN AANSPRAKELIJK ZIJN VOOR ENIGE INDIRECTE, SPECIALE, INCIDENTELE OF GEVOLGSCHADE (INCLUSIEF SCHADE DOOR WINSTDERVING, VERLIES VAN HANDEL, VERLIES VAN GEBRUIK OF GEGEVENS, ONDERBREKING VAN HANDEL EN DERGELIJKE), ZELFS ALS ASUS OP DE HOOGTE WERD GEBRACHT VAN DE MOGELIJKHEID VAN DERGELIJKE SCHADE DIE VOORTVLOEIT UIT FOUTEN IN DEZE HANDLEIDING OF DEFECTEN AAN HET PRODUCT.

Producten en bedrijfsnamen die in deze handleiding zijn vermeld, zijn mogelijk geregistreerde handelsmerken of auteursrechten van hun respectieve bedrijven en worden uitsluitend gebruikt voor identificatie of toelichting en in het voordeel van de eigenaar, zonder de bedoeling te hebben een inbreuk te plegen op hun rechten.

DE SPECIFICATIES EN INFORMATIE DIE IN DEZE HANDLEIDING ZIJN OPGENOMEN, ZIJN UITSLUITEND INFORMATIEF BEDOELD EN OP ELK OGENBLIK EN ZONDER KENNISGEVING ONDERHEVIG AAN WIJZIGINGEN. ZE MOGEN NIET WORDEN BESCHOUWD ALS EEN VERBINTENIS DOOR ASUS. ASUS AANVAARDT GEEN VERANTWOORDELIJKHEID OF AANSPRAKELIJKHEID VOOR FOUTEN OF ONNAUWKEURIGHEDEN DIE MOGELIJK IN DEZE HANDLEIDING ZIJN VERMELD, INCLUSIEF DE PRODUCTEN EN SOFTWARE DIE ERIN ZIJN BESCHREVEN.

**Copyright © 2011 ASUSTeK COMPUTER INC. Alle rechten voorbehouden.**

## Beperkte aansprakelijkheid

Er kunnen zich situaties voordoen door een fout van de kant van ASUS of door een andere aansprakelijkheid. In deze gevallen hebt u het recht op schadevergoeding door ASUS. En elk van dergelijke gevallen, ongeacht de basis waarop u gemachtigd bent schadevergoeding te eisen van ASUS, zal ASUS maximaal aansprakelijk zijn voor schade door lichamelijk letsel (inclusief overlijden) en schade aan vastgoed en activa of elke andere eigenlijke of directe schade die voortvloeit uit de weglating of het niet naleven van wettelijke verplichtingen onder deze Garantieverklaring, tot de aangegeven contractprijs van elk product.

ASUS zal alleen verantwoordelijke zijn voor schadevergoeding van uw verlies, schade of claim op basis van het contract, onrechtmatig gebruik of inbreuk onder deze Garantieverklaring.

Deze beperking is ook van toepassing op de leveranciers en wederverkopers van ASUS. Dit is het maximale bereik waarvoor ASUS, haar leveranciers en uw wederverkoper gezamenlijk aansprakelijk zijn.

IN GEEN GEVAL ZAL ASUS AANSPRAKELIJK ZIJN VOOR HET VOLGENDE: (1) CLAIMS VAN DERDEN TEGENOVER U VOOR SCHADE; (2) VERLIES VAN OF SCHADE AAN UW RECORDS OF GEGEVENS OF (3) SPECIALE, INCIDENTELE OF INDIRECTE SCHADE OF ENIGE ECONOMISCHE GEVOLGSCHADE (INCLUSIEF WINSTDERIVING OF VERLIES VAN OPBRENGSTEN), ZELFS ALS ASUS, HAAR LEVERANCIERS OF UW WEDERVERKOPER OP DE HOOGTE WERD GEBRACHT VAN DE MOGELIJKHEID VAN DERGELIJKE SCHADE.

## Service en ondersteuning

Bezoek onze meertalige website op <http://www.asus.com>

Fabrikant	ASUSTek COMPUTER INC.
Adres, plaats	No. 150, LI-TE RD., PEITOU, TAIPEI 112, TAIWAN R.O.C
Land	TAIWAN
Erkende vertegenwoordiger in Europa	ASUS COMPUTER GmbH
Adres, plaats	HARKORT STR. 21-23, 40880 RATINGEN
Land	GERMANY

