

Gebruikershandleiding Nokia C2-01

Inhoudsopgave		Berichten	19
		SMS- en multimediaberichten	19
		Mail	20
		Chatten met vrienden	21
		Flitsberichten	22
		Nokia Xpress-audioberichten	22
		Voicemail	22
		Berichtinstellingen	22
Veiligheid	4	Organiser	23
Over dit apparaat	5	Wekker	23
Netwerkdiensten	5	Agenda en takenlijst	23
Aan de slag	7	Web of internet	24
Toetsen en onderdelen	7	Verbinding maken met een webservice	24
SIM-kaart en batterij plaatsen	7	Media	24
Een geheugenkaart plaatsen	9	Camera en video	24
De geheugenkaart verwijderen	9	FM-radio	25
De batterij opladen	10	Recorder	26
De polsband bevestigen	10	Muziekspeler	26
Het apparaat in- en uitschakelen	10	Galerij	27
GSM-antenne	11	Instellingen	29
Hoofdtelefoon	11	Profielen	29
		Tonen	29
		Scherms	29
		Datum en tijd	30
		Synchronisatie en back-up	30
		Connectiviteit	30
		Telefooninstellingen voor oproepen	32
		Fabrieksinstellingen terugzetten	32
Basisgebruik	12	Meer ondersteuning zoeken	33
Toetsenslot	12	Ondersteuning	33
Toegangscodes	12	Informatie over updates voor apparaatsoftware	33
Volumeregeling	13	Apparaatsoftware bijwerken met het apparaat	34
Stand-by modus	13		
Symbolen	14		
Door de menu's navigeren	14		
Snelkoppelingen	15		
Operatormenu	15		
Uw apparaat gebruiken zonder SIM-kaart	15		
Tekst invoeren	15		
Nokia-account en de Ovi-diensten van Nokia	16		
Over Ovi Store	17		
Contacten	17		
Oproepen	18		
Oproepen plaatsen en beantwoorden	18		
Luidspreker	18		
Snelkeuzetoetsen	18		
Logboek	19		

Apparaatsoftware bijwerken vanaf de pc	35
--	----

Bescherm het milieu	35
----------------------------	-----------

Energie besparen	35
------------------	----

Recyclen	35
----------	----

Product- en veiligheidsinformatie	36
--	-----------

Veiligheid

Lees deze eenvoudige richtlijnen. Het niet opvolgen van de richtlijnen kan gevaarlijk of onwettig zijn. Lees de volledige gebruikershandleiding voor meer informatie.

SCHAKEL HET APPARAAT ALLEEN IN ALS HET VEILIG IS



Schakel het apparaat niet in als het gebruik van mobiele telefoons verboden is of als dit storing of gevaar zou kunnen opleveren.

VERKEERSVEILIGHEID HEEFT VOORRANG



Houdt u aan de lokale wetgeving. Houd tijdens het rijden uw handen vrij om uw voertuig te besturen. De verkeersveiligheid dient uw eerste prioriteit te hebben terwijl u rijdt.

STORING



Alle draadloze apparaten kunnen gevoelig zijn voor storing. Dit kan de werking van het apparaat negatief beïnvloeden.

SCHAKEL HET APPARAAT UIT IN GEBIEDEN WAARBINNEN EEN GEBRUIKSVERBOD GELDT



Houd u aan alle mogelijke beperkende maatregelen. Schakel het apparaat uit in vliegtuigen en in de nabijheid van medische apparatuur, brandstof, chemicaliën of gebieden waar explosieven worden gebruikt.

DESKUNDIG ONDERHOUD



Dit product mag alleen door deskundigen worden geïnstalleerd of gerepareerd.

TOEBEHOREN EN BATTERIJEN



Gebruik alleen goedgekeurde toebehoren en batterijen. Sluit geen incompatibele producten aan.

WATERBESTENDIGHEID



Het apparaat is niet waterbestendig. Houd het apparaat droog.

Over dit apparaat

Het draadloze apparaat dat in deze handleiding wordt beschreven, is goedgekeurd voor gebruik in het (E)GSM 850-, 900-, 1800- en 1900-MHz netwerken en UMTS 900/1900/2100-MHz netwerken. Neem contact op met uw serviceprovider voor meer informatie over netwerken.

Uw apparaat beschikt mogelijk over vooraf geïnstalleerde bladwijzers en koppelingen naar websites van derden. Deze zijn niet verbonden met Nokia en Nokia onderschrijft deze niet en aanvaardt er geen aansprakelijkheid voor. Als u dergelijke sites bezoekt, moet u voorzorgsmaatregelen treffen op het gebied van beveiliging of inhoud.



Waarschuwing:

Als u andere functies van dit apparaat wilt gebruiken dan de alarmklok, moet het apparaat zijn ingeschakeld. Schakel het apparaat niet in wanneer het gebruik van draadloze apparatuur storingen of gevaar kan veroorzaken.

Houd u bij het gebruik van dit apparaat aan alle regelgeving en respecteer lokale gebruiken, privacy en legitieme rechten van anderen, waaronder auteursrechten. Auteursrechtbescherming kan verhinderen dat bepaalde afbeeldingen, muziek en andere inhoud worden gekopieerd, gewijzigd of overgedragen.

Maak een back-up of houd een schriftelijke neerslag bij van alle belangrijke gegevens die in uw apparaat zijn opgeslagen.

Wanneer u het apparaat op een ander apparaat aansluit, dient u eerst de handleiding van het desbetreffende apparaat te raadplegen voor uitgebreide veiligheidsinstructies. Sluit geen incompatibele producten aan.

De afbeeldingen in deze documentatie kunnen verschillen van de afbeeldingen op het scherm van het apparaat.

Voor andere belangrijke informatie over uw apparaat wordt u verwezen naar de gebruikershandleiding.

Netwerkdiensten

Om het apparaat te kunnen gebruiken, moet u beschikken over een abonnement bij een aanbieder van draadloze verbindingdiensten. Enkele functies zijn niet op alle netwerken beschikbaar. Er zijn ook functies waarvoor u specifieke regelingen met uw serviceprovider moet treffen voordat u ze kunt gebruiken. Wanneer u netwerkdiensten gebruikt, worden er gegevens overgedragen. Informeer bij uw serviceprovider naar de kosten voor communicatie op uw eigen telefoonnetwerk en wanneer u in het dekkingsgebied van andere netwerken verkeert. Uw serviceprovider kan u vertellen welke kosten in rekening worden gebracht. Bij sommige netwerken gelden beperkingen die invloed hebben op hoe u sommige functies van dit apparaat kunt

gebruiken die netwerkondersteuning nodig hebben, zoals ondersteuning voor specifieke technologieën, bijvoorbeeld WAP 2.0-protocollen (HTTP en SSL) die werken met TCP/IP-protocollen en taalafhankelijke tekens.

Het kan zijn dat uw serviceprovider verzocht heeft om bepaalde functies uit te schakelen of niet te activeren in uw apparaat. In dat geval worden deze functies niet in het menu van uw apparaat weergegeven. Mogelijk is uw apparaat voorzien van aangepaste onderdelen, zoals menunamen, menuvolgorde en pictogrammen.

Bij langdurig gebruik zoals een gegevensverbinding met hoge snelheid kan het apparaat warm aanvoelen. In de meeste gevallen is dit normaal. Als u vermoedt dat het apparaat niet naar behoren werkt, brengt u het dan naar het dichtstbijzijnde bevoegde servicepunt.

Aan de slag

Toetsen en onderdelen

1	Aan/uit- en beëindigingstoets	
2	Luistergedeelte	
3	Schermb	
4	Selectietoets	
5	Navi™ toets (bladertoets)	
6	Beltoets	
7	Toetsenblok	

8	Aansluiting voor lader	
9	Aansluiting voor hoofdtelefoon/Nokia AV-aansluiting (3,5 mm)	
10	Cameralens	
11	Micro USB-aansluiting	
12	Luidspreker	
13	Microfoon	
14	Geheugenkaartsleuf	
15	Polsbandopening	

SIM-kaart en batterij plaatsen

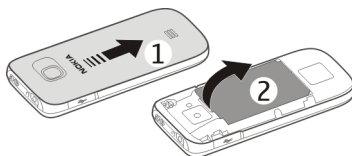


Belangrijk: Gebruik in dit apparaat geen mini-UICC SIM-kaarten (ook wel micro-SIM-kaarten genoemd), micro-SIM-kaarten met een adapter of SIM-kaarten met een mini-UICC-uitsnede (zie afbeelding). Een micro-SIM-kaart is kleiner dan de standaard SIM-kaart. Dit apparaat ondersteunt het gebruik van micro-SIM-kaarten niet en gebruik van incompatibele SIM-kaarten kan mogelijk de kaart of het apparaat beschadigen en gegevens op de kaart aantasten.

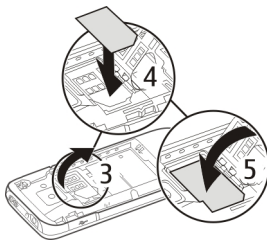


De SIM-kaart en de contactpunten van de kaart kunnen gemakkelijk beschadigd raken door krassen of verbuiging. Wees daarom voorzichtig wanneer u een SIM-kaart vastpakt, plaatst of verwijdert.

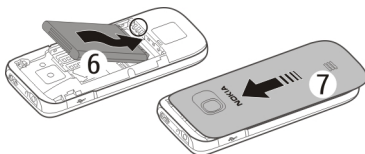
- 1 Druk op de achtercover en schuif deze naar de onderzijde van de telefoon en verwijder deze (1).
- 2 Verwijder de batterij (2).



- 3 Open de SIM-kaarthouder (3), plaats de SIM-kaart met het contactgebied naar beneden gericht (4) en sluit de houder (5).



- 4 Plaats de batterij (6) en plaats de achtercover terug (7).



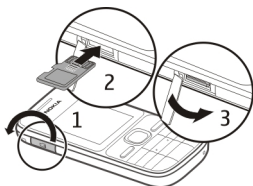
Een geheugenkaart plaatsen

Gebruik alleen compatibele micro-SD-kaarten die door Nokia is goedgekeurd voor gebruik met dit apparaat. Nokia maakt gebruik van goedgekeurde industriële normen voor geheugenkaarten, maar sommige merken zijn mogelijk niet geheel compatibel met dit apparaat. Incompatibele kaarten kunnen de kaart en het apparaat beschadigen en gegevens op de kaart aantasten.



Uw apparaat ondersteunt microSD-geheugenkaarten met een capaciteit van maximaal 16 GB.

Het is mogelijk dat het apparaat met een compatibele geheugenkaart is geleverd en dat deze kaart al in het apparaat is geïnstalleerd. Als dit niet het geval is, doet u het volgende:



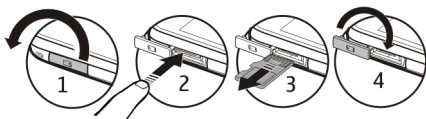
- 1 Open het klepje van de geheugenkaartsleuf.
- 2 Steek de geheugenkaart met het contactgebied naar boven in de sleuf en duw de kaart naar binnen totdat hij vastklikt.
- 3 Sluit het klepje van de geheugenkaartsleuf.

De geheugenkaart verwijderen



Belangrijk: Verwijder de geheugenkaart niet op het moment dat er een bewerking wordt uitgevoerd waarbij de kaart wordt gebruikt. Hierdoor kunnen de kaart en het apparaat beschadigd worden en kunnen gegevens op de kaart worden aangetast.

U kunt de geheugenkaart verwijderen of vervangen tijdens het gebruik van de telefoon zonder het apparaat uit te schakelen. U moet er wel voor zorgen dat de geheugenkaart niet wordt gebruikt in een toepassing.



De batterij opladen

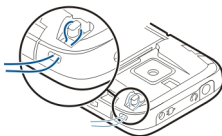
De batterij is in de fabriek al gedeeltelijk opgeladen. Als het apparaat aangeeft dat het batterijniveau laag is, moet u het volgende doen:



- 1 Sluit de lader aan op een gewone wandcontactdoos.
- 2 Sluit de lader aan op het apparaat.
- 3 Wanneer de batterij aangeeft volledig opgeladen te zijn, koppelt u de lader los van het apparaat en haalt u de stekker uit het stopcontact.

U hoeft de batterij niet een bepaalde tijd op te laden en u kunt het apparaat al gebruiken terwijl het nog aan het laden is. Als de batterij volledig ontladen is, kan het enkele minuten duren voordat de indicator voor het laden van de batterij op het scherm wordt weergegeven en u weer met het apparaat kunt bellen.

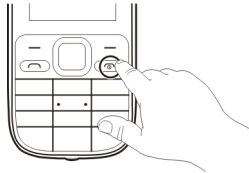
De polsband bevestigen



Rijg de polsband zoals aangegeven en trek deze vast.

Het apparaat in- en uitschakelen

Houd de aan/uit-toets ingedrukt .



U wordt mogelijk gevraagd of u de configuratie-instellingen wilt ophalen bij de serviceprovider (netwerkdienst). Neem voor meer informatie contact op met uw serviceprovider.

GSM-antenne



Het apparaat kan interne en externe antennes hebben. Vermijd onnodig contact met het gebied rond de antenne als de antenne aan het zenden of ontvangen is. Contact met antennes kan de kwaliteit van de communicatie nadelig beïnvloeden en kan tijdens gebruik leiden tot een hoger stroomverbruik en tot een kortere levensduur van de batterij.

In de afbeelding is het GSM-antennegebied grijs gemarkeerd.

Hoofdtelefoon



Waarschuwing:

Voortdurende blootstelling aan een hoog geluidsvolume kan uw gehoor beschadigen. Luister naar muziek op een gematigd geluidsvolume. Houd het apparaat niet dicht bij uw oor wanneer de luidspreker in gebruik is.



Waarschuwing:

Wanneer u de hoofdtelefoon gebruikt, kan uw vermogen om geluiden van buitenaf te horen negatief worden beïnvloed. Gebruik de hoofdtelefoon niet wanneer dit uw veiligheid in gevaar kan brengen.

Als u externe apparaten of hoofdtelefoons op de netstroomconnector van Nokia aansluit die niet door Nokia zijn goedgekeurd voor gebruik met dit apparaat, moet u extra letten op het geluidsniveau.

Sluit geen producten aan die een uitgangssignaal afgeven, aangezien het apparaat dan beschadigd kan raken. Sluit geen energiebron aan op de netstroomconnector van Nokia.

Basisgebruik

Toetsenslot

U voorkomt dat u per ongeluk toetsen indrukt door **Menu** te selecteren en binnen 3,5 seconde op * te drukken om het toetsenblok te vergrendelen.

Als u het toetsenblok wilt ontgrendelen, selecteert u **Vrijgeven** en drukt u binnen 1,5 seconde op *. Wanneer de toetsenblokkering ter beveiliging is geactiveerd, dient u de beveiligingscode in te voeren wanneer u dit wordt gevraagd.

Als u het toetsenblok zo wilt instellen dat het automatisch wordt vergrendeld wanneer het apparaat een opgegeven tijd niet is gebruikt, selecteert u **Menu** > **Instellingen** > **Telefoon** > **Aut. toets.blokk.** > **Aan**.

Druk op de beltoets om een oproep te beantwoorden als het toetsenblok is vergrendeld. Wanneer u een oproep beëindigt of niet aanneemt, worden de toetsen automatisch weer vergrendeld.

Wanneer het apparaat is vergrendeld, kunt u mogelijk nog wel het geprogrammeerde alarmnummer kiezen.

Toegangscodes

Met de beveiligingscode kunt u uw apparaat beschermen tegen onbevoegd gebruik. De vooraf ingestelde code is 12345. U kunt de code maken en wijzigen en het apparaat instellen zodat het om de code vraagt. Houd de code geheim en veilig opgeborgen, gescheiden van het apparaat. Als u de code vergeet en het apparaat wordt vergrendeld, moet u uw apparaat wegbrengen voor onderhoud. Mogelijk worden hiervoor extra kosten in rekening gebracht en worden alle persoonlijke gegevens op uw apparaat

verwijderd. Neem voor meer informatie contact op met een Nokia Care-center of de dealer waar u uw apparaat hebt gekocht.

De PIN-code die bij de SIM-kaart wordt geleverd beschermt de kaart tegen ongeautoriseerd gebruik. De PIN2-code die bij sommige SIM-kaarten wordt geleverd is vereist om sommige diensten te kunnen bereiken. Als u de PIN- of PIN2-code drie maal achter elkaar verkeerd invoert, wordt u om de PUK- of PUK2-code gevraagd. Als u deze niet hebt, neemt u contact op met uw serviceprovider.

De module-PIN is vereist voor toegang tot de gegevens in de beveiligingsmodule van uw SIM-kaart. De handtekening-PIN kan nodig zijn voor de digitale handtekening. Het blokkeerwachtwoord is vereist voor het blokkeren van oproepen.

Selecteer **Menu > Instellingen > Beveiliging** om in te stellen hoe het apparaat de toegangscodes en beveiligingsinstellingen gebruikt.

Volumeregeling



Waarschuwing:

Voortdurende blootstelling aan een hoog geluidsvolume kan uw gehoor beschadigen. Luister naar muziek op een gematigd geluidsvolume. Houd het apparaat niet dicht bij uw oor wanneer de luidspreker in gebruik is.

Blader omhoog of omlaag als u het volume van het luistergedeelte of de luidspreker wilt aanpassen tijdens een gesprek of tijdens het luisteren naar een audiobestand of de FM-radio.

Stand-by modus



Wanneer de telefoon gereed is voor gebruik en geen tekens zijn ingevoerd, bevindt de telefoon zich in de stand-by-modus.

1	Signaalsterkte van netwerk	
2	Laadstatus van de batterij	
3	Netwerknaam of operatorlogo	
4	Functies van selectietoetsen	

De linkerselectietoets is **Favoriet**. Hiermee krijgt u toegang tot de functies in de lijst met persoonlijke snelkoppelingen. Selecteer in de weergegeven lijst **Opties > Selectieopties** om de beschikbare functies weer te geven of **Opties > Organiseren** om de functies te ordenen in de lijst.

Selecteer **Menu > Instellingen > Weergave > Startscherm** als u wilt dat de telefoon een lijst met geselecteerde functies en gegevens samenstelt die u rechtstreeks vanuit de stand-bymodus kunt openen.

Symbolen

	U hebt ongelezen berichten.
	U hebt berichten die nog niet zijn verzonden, zijn geannuleerd of waarvan de verzending is mislukt.
	De toetsen zijn vergrendeld.
	Het apparaat gaat niet over wanneer oproepen of tekstberichten worden ontvangen.
	De wekker is ingesteld.
	Het apparaat is geregistreerd voor het GPRS- of EGPRS-netwerk.
	Er is een open GPRS- of EGPRS-verbinding.
	De GPRS- of EGPRS-verbinding is uitgesteld (in de wachtstand).
	Het apparaat is geregistreerd op een 3G-/UMTS-netwerk.
	Bluetooth is geactiveerd.
	Alle inkomende oproepen worden doorgeschakeld naar een ander nummer.
	Oproepen zijn beperkt tot een specifieke gebruikersgroep.
	Er is een headset aangesloten op het apparaat.
	Het apparaat is via een USB-gegevenskabel verbonden met een ander apparaat.

Door de menu's navigeren

De apparaatfuncties zijn verdeeld over verschillende menu's. Niet alle menufuncties of opties worden hier beschreven.

Selecteer in het startscherm **Menu** en het gewenste menu en submenu.

Het huidige menuniveau verlaten

Selecteer **Afsluiten** of **Terug**.

Terugkeren naar het startscherm

Druk op de beëindigingstoets.

De menuweergave wijzigen

Selecteer **Menu > Opties > Hoofdmenuwrgave**.

Snelkoppelingen

Met persoonlijke snelkoppelingen kunt u snel toegang krijgen tot telefoonfuncties die u veel gebruikt.

Selecteer **Menu > Instellingen > Snelkoppelingen**.

Telefoonfuncties aan selectietoetsen toewijzen

Selecteer **Rechter selectietoets** of **Linkerselectietoets** en een functie in de lijst.

Snelkoppelfuncties toewijzen aan de navigatietoets

Selecteer **Navigatietoets**. Druk op de gewenste pijl en selecteer **Wijzig of Wijs toe** en een functie in de lijst.

Operatormenu

Gebruik dit menu om toegang te krijgen tot een portaal met diensten die worden aangeboden door uw netwerkkoperator. Neem voor meer informatie contact op met uw netwerkkoperator. De operator kan dit menu bijwerken met een dienstbericht.

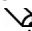

Uw apparaat gebruiken zonder SIM-kaart

Sommige functies van het apparaat, o.a. spelletjes, kunnen worden gebruikt zonder dat een SIM-kaart is geplaatst. Functies die niet beschikbaar zijn wanneer het profiel **Vlucht** is geactiveerd, kunnen niet in menu's worden geselecteerd.

Tekst invoeren

Tekstmodi

Voor het invoeren van tekst (bijvoorbeeld in SMS-berichten) kunt u gewone tekstinvoer of tekstvoorspelling gebruiken.

Houd tijdens het schrijven **Opties** even ingedrukt om over te schakelen van gewone tekstinvoer (aangeduid met ) naar tekstvoorspelling (aangeduid met ) en omgekeerd. Tekstvoorspelling is niet voor alle talen beschikbaar.

Hoofdletters en kleine letters worden aangegeven door **Abc**, **abc** en **ABC**.

Als u van hoofdletters wilt overschakelen op kleine letters of omgekeerd, drukt u op **#**. Als u van letters wilt overschakelen op nummers (aangeduid met **123**) houdt u **#** ingedrukt en selecteert u **Nummermodus**. Als u van nummers wilt overschakelen naar letters, houdt u **#** ingedrukt.

Als u een andere schrijftaal wilt instellen, selecteert u **Opties > Schrijftaal**.

Gewone tekst invoer

Druk herhaaldelijk op een cijfertoets, 2-9, totdat het gewenste teken wordt weergegeven. Welke tekens beschikbaar zijn, hangt af van de geselecteerde schrijftaal.

Als het volgende teken zich op dezelfde toets bevindt als de huidige, wacht u tot de cursor weer verschijnt en voert u het teken in.

Als u leestekens of speciale tekens wilt invoegen, drukt u herhaaldelijk op **1**. Als u de lijst met speciale tekens wilt openen, drukt u op *****. Druk op **0** om een spatie in te voegen.

Tekst invoer met woordenboek

Tekst invoer met woordenboek is gebaseerd op een ingebouwd woordenboek waar u zelf woorden aan toe kunt voegen.

- 1 U begint een woord in te voeren met behulp van de cijfertoetsen **2** tot en met **9**. Druk voor een letter slechts éénmaal op de betreffende toets.
- 2 Om een woord te bevestigen, drukt u op de bladertoets naar rechts of typt u een spatie.
 - Als het woord niet correct is, drukt u herhaaldelijk op ***** en selecteert u het woord uit de lijst.
 - Als er een vraagteken (?) achter het woord staat, komt het woord dat u wilt invoeren niet in het woordenboek voor. Als u het woord aan het woordenboek wilt toevoegen, selecteert u **Spellen**. Voer het woord in met behulp van de normale tekst invoer en selecteer **Opslaan**.
 - Als u een samengesteld woord wilt invoeren, voert u om te beginnen het eerste gedeelte van het woord in. Bevestig de invoer door op de bladertoets naar rechts te drukken. Typ vervolgens het laatste gedeelte van het woord en bevestig het woord.
- 3 U begint met het invoeren van het volgende woord.

Nokia-account en de Ovi-diensten van Nokia

U kunt een Nokia-account maken op uw pc of uw mobiele telefoon.

Met de Ovi-diensten van Nokia en uw Nokia-account kunt u bijvoorbeeld:


- een gratis Ovi Mail-account aanvragen
- spelletjes, toepassingen, video's en beltonen downloaden uit Ovi Winkel

De beschikbare diensten kunnen ook verschillen per land of regio, en niet alle talen worden ondersteund.

Voor meer informatie over Ovi gaat u naar www.ovi.com.

Als u later een Nokia-account wilt maken, gebruikt u uw apparaat om naar een Ovi-dienst te gaan, waar u wordt gevraagd om een account te maken.

Over Ovi Store

 In Ovi Store kunt u mobiele spelletjes, toepassingen, video's, afbeeldingen, thema's en beltonen downloaden naar het apparaat. Sommige items zijn gratis, andere moet u via een creditcard of telefoonrekening betalen. De beschikbaarheid van betaalmethoden is afhankelijk van het land waarin u verblijft en van uw serviceprovider. Via Ovi Store kunt u over inhoud beschikken die compatibel is met uw mobiele apparaat en die aan uw interesses en locatie voldoet.

Contacten

Selecteer **Menu** > **Contacten**.

U kunt namen en telefoonnummers opslaan in het apparaatgeheugen of op de SIM-kaart. In het apparaatgeheugen kunt u cijfers en tekstitems bij contacten opslaan. Namen en nummers die zijn opgeslagen op de SIM-kaart, worden aangegeven met .

Een contact toevoegen

Selecteer **Voeg nieuwe toe**.

Gegevens toevoegen aan een contact

Controleer of het geheugen **Telefoon** of **Telefoon en SIM** actief is. Selecteer vervolgens **Namen**, ga naar de naam en selecteer **Gegevens** > **Opties** > **Info toevoegen**.

Een contact zoeken

Selecteer **Namen** en blader door de lijst met contacten of voer de eerste letters van de naam in.

Een contact naar een andere geheugenlocatie kopiëren

Selecteer **Namen**, ga naar het contact en selecteer **Gegevens** > **Opties** > **Nummer kopiëren**. Op de SIM-kaart kunt u voor elke naam maar één telefoonnummer opslaan.

Selecteren waar u contacten wilt opslaan, hoe u contacten wilt weergeven en het geheugengebruik van contacten

Selecteer **Instellingen**.

Een visitekaartje verzenden

Ga naar een contact in de lijst met contacten en selecteer **Gegevens** > **Opties** > **Visitekaartje verzenden**. U kunt visitekaartjes verzenden naar en ontvangen van apparaten die ondersteuning bieden voor vCard.

Oproepen

Oproepen plaatsen en beantwoorden

Een oproep plaatsen

Voer het telefoonnummer in, eventueel inclusief de landcode en het netnummer, en druk op de beltoets. Voor internationale oproepen drukt u tweemaal op * voor het teken + (duidt de internationale toegangscode aan). Vervolgens kiest u het landnummer, het netnummer (eventueel zonder voorloopnul) en het abonneenummer.

Een inkomende oproep beantwoorden

Druk op de beltoets.

Een oproep weigeren

Druk op de beëindigingstoets.

Het volume aanpassen

Met de bladertoets omhoog of omlaag bladeren tijdens een telefoongesprek.

Luidspreker

Selecteer **Luidspr.** of **Normaal** om de luidspreker of het luistergedeelte te gebruiken tijdens een gesprek. Deze voorzieningen zijn mogelijk niet op alle uitvoeringen beschikbaar.



Waarschuwing:

Voortdurende blootstelling aan een hoog geluidsvolume kan uw gehoor beschadigen. Luister naar muziek op een gematigd geluidsvolume. Houd het apparaat niet dicht bij uw oor wanneer de luidspreker in gebruik is.

Snelkeuzetoetsen

Een telefoonnummer aan een cijfertoets toewijzen

Selecteer **Menu** > **Contacten** > **Snelkeuze**, blader naar een cijfer (2-9) en selecteer **Wijs toe**. Voer het gewenste telefoonnummer in of selecteer **Zoeken** en een opgeslagen contact.

Snelkeuze activeren

Selecteer **Menu** > **Instellingen** > **Oproepen** > **Snelkeuze** > **Aan**.

Een nummer bellen via snelkeuzetoetsen

Houd in de stand-bymodus de gewenste cijfertoets ingedrukt.

Logboek

Als u informatie wilt weergeven over uw oproepen, berichten en gegevens- en synchronisatiegebeurtenissen, selecteert u **Menu > Logboek** en de juiste optie.



Opmerking: De uiteindelijke rekening van de serviceprovider voor oproepen en diensten kan variëren, afhankelijk van de netwerkfuncties, afrondingen, belastingen, enzovoort.

Berichten

U kunt SMS-, MMS-, audio- en flash-berichten verzenden en ontvangen. U kunt ook e-mail versturen en ontvangen. De berichtdiensten kunnen alleen worden gebruikt als ze worden ondersteund door uw netwerk- of serviceprovider.

SMS- en multimedialberichten

U kunt berichten schrijven en er een afbeelding of een ander item aan koppelen. Als u aan een SMS-bericht een bestand koppelt, wordt het automatisch omgezet in een multimedialbericht.

Tekstberichten

Het apparaat ondersteunt tekstberichten die langer zijn dan de limiet voor één bericht. Langere berichten worden verzonden als twee of meer berichten. Uw serviceprovider kan hiervoor de desbetreffende kosten in rekening brengen. Tekens met accenten, andere symbolen en sommige taalopties nemen meer ruimte in beslag, waardoor het aantal tekens dat in één bericht kan worden verzonden, wordt beperkt.

Het totale aantal resterende tekens en het aantal berichten dat nodig is voor verzending worden weergegeven.

Als u berichten wilt verzenden, moet het nummer van de correcte berichtencentrale zijn opgeslagen op het apparaat. Dit nummer wordt doorgaans standaard ingesteld via de SIM-kaart.

Als u het nummer handmatig wilt instellen, gaat u als volgt te werk:

- 1 Selecteer **Menu > Berichten > Berichtinstellingen > Tekstberichten > Berichtencentrales**.
- 2 Voer de naam en het nummer in dat u hebt ontvangen van uw serviceprovider.

Multimedialberichten

Een multimedialbericht kan tekst, afbeeldingen en geluidsclips bevatten.

Alleen apparaten met compatibele functies kunnen multimedieberichten ontvangen en weergeven. De weergave van een bericht kan verschillen afhankelijk van het ontvangende apparaat.

Het draadloze netwerk kan de omvang van MMS-berichten beperken. Als de omvang van de ingevoegde afbeelding de limiet overschrijdt, kan de afbeelding door het apparaat worden verkleind zodat deze via MMS kan worden verzonden.

 **Belangrijk:** Wees voorzichtig met het openen van berichten. Berichten kunnen schadelijke software bevatten of anderszins schadelijk zijn voor het apparaat of de pc.

Neem contact op met uw serviceprovider voor de beschikbaarheid van MMS (multimedia messaging service) en om u hierop te abonneren.

Een bericht maken

- 1 Selecteer **Menu > Berichten > Bericht maken** en een type bericht.
- 2 Voer in het veld **Aan:** het nummer of e-mailadres van de ontvanger in (netwerkdienst). Selecteer **Toevgn** als u een ontvanger wilt selecteren. U kunt meerdere ontvangers selecteren.
- 3 Schrijf uw bericht in het veld **Tekst:**.
Selecteer **Opties > Symbool invoegen** als u een speciaal teken of een smiley wilt invoegen.
Als u een bijlage aan het bericht wilt koppelen, bladert u naar de bijlagebalk onder aan het scherm en selecteert u de gewenste soort inhoud. Het berichttype verandert automatisch in een multimediebericht.
- 4 Selecteer **Verzndn**.

 **Opmerking:** Als het pictogram of de tekst **Bericht verzonden** op het beeldscherm van het apparaat verschijnt, betekent dit niet dat het bericht op de bedoelde bestemming is aangekomen.

Serviceproviders rekenen mogelijk verschillende tarieven voor verschillende berichttypen. Neem voor meer informatie contact op met uw serviceprovider.

Mail

E-mail instellen

Selecteer **Menu > Berichten > E-mail**.

Als u nog geen e-mailaccount hebt, kunt u een Nokia-account maken, waartoe ook de dienst Ovi Mail behoort.

- 1 Selecteer **Registreren bij Ovi Mail**.

2 Volg de instructies.

E-mailberichten lezen, schrijven en verzenden

Selecteer **Menu** > **Berichten** > **E-mail**.

Een e-mailbericht lezen

Selecteer een e-mailbericht en selecteer **Openen**.



Belangrijk: Wees voorzichtig met het openen van berichten. Berichten kunnen schadelijke software bevatten of anderszins schadelijk zijn voor het apparaat of de pc.

E-mailberichten met bijlagen, bijvoorbeeld foto's, zijn gemarkeerd met een paperclip. Niet alle bijlagen zijn compatibel met uw apparaat. In dat geval kunnen ze niet op uw apparaat worden weergegeven.

Bijlagen weergeven

Selecteer een bijlage en kies vervolgens **Weergeven**.

Een e-mailbericht schrijven

Selecteer **Opties** > **Nieuwe e-mail**.

Een bestand aan het e-mailbericht toevoegen

Selecteer **Opties** > **Bestand toevoegen**.

E-mail verzenden

Selecteer **Verzenden**.

De e-mailtoepassing sluiten

Selecteer **Afmelden**.

Chatten met vrienden

U kunt uw apparaat gebruiken om met andere online gebruikers te chatten.

U kunt een bestaande account gebruiken voor een IM-gemeenschap die door uw apparaat wordt ondersteund. Als u niet bij een chatdienst bent geregistreerd, kunt u via uw computer of apparaat een account voor een ondersteunde chatdienst maken. De menu's zijn afhankelijk van de chatdienst.

Als u verbinding wilt maken met de dienst, selecteert u **Menu** > **Berichten** > **Chatberichten** en volgt u de weergegeven instructies.

Flitsberichten

Flitsberichten zijn tekstberichten die bij onmiddellijk bij ontvangst worden weergegeven.


Selecteer **Menu > Berichten**.

- 1 Selecteer **Bericht maken > Flitsbericht**.
- 2 Voer in het veld **Aan**: het nummer van de ontvanger in. Selecteer **Toevgn** als u een ontvanger wilt selecteren. U kunt meerdere ontvangers selecteren.
- 3 Schrijf uw bericht in het veld **Bericht**.
Selecteer **Opties > Symbool invoegen** als u een speciaal teken of een smiley wilt invoegen.
- 4 Selecteer **Verzndn**.

Nokia Xpress-audioberichten

Maak en verzend op een eenvoudige manier audioberichten als multimedieberichten.

Selecteer **Menu > Berichten**.

- 1 Selecteer **Bericht maken > Audiobericht**. De recorder wordt geopend.
- 2 Als u het bericht wilt opnemen, selecteert u .
- 3 Selecteer  om de opname te stoppen.
- 4 Voer in het veld **Aan**: het nummer van de ontvanger in. Selecteer **Toevgn** als u een ontvanger wilt selecteren. U kunt meerdere ontvangers selecteren.
- 5 Selecteer **Verzndn**.

Voicemail

Voicemail is een netwerkdienst, waarop u zich mogelijk eerst moet abonneren. Neem voor meer informatie contact op met uw serviceprovider.

Uw voicemailbox bellen

Houd **1** ingedrukt.

Het nummer van de voicemailbox wijzigen

Selecteer **Menu > Berichten > Voicemails en Nr. voicemailbox**.

Berichtinstellingen

Selecteer **Menu > Berichten en Berichtinstell.**

Maak een keuze uit de volgende opties:

Algem. instellingen — Hiermee stelt u de tekengrootte voor berichten in en activeert u grafische smileys.

Tekstberichten — Hiermee stelt u berichtencentrales in voor tekstberichten en activeert u leveringsrapporten.

Multimediaberichten — Hiermee staat u leveringsrapporten en de ontvangst van MMS-berichten en advertenties toe, en stelt u andere voorkeuren met betrekking tot MMS-berichten in.

Dienstberichten — Hiermee activeert u dienstberichten en stelt u voorkeuren voor dienstberichten in.

Organiser

Wekker

U kunt instellen dat er op een bepaald tijdstip een alarmsignaal moet klinken.

Het alarm instellen

- 1 Selecteer **Menu** > **Organiser** > **Wekker**.
- 2 Stel het alarm in en voer de alarmtijd in.
- 3 Selecteer **Herhalen:** > **Aan** om op geselecteerde dagen van de week een alarmsignaal te laten klinken.
- 4 Selecteer de alarmtoon. Als u de radio als alarmtoon selecteert, moet u de hoofdtelefoon op het apparaat aansluiten.
- 5 Stel de lengte in van de time-outperiode van de sluimerfunctie en selecteer **Opslaan**.

Het alarm stoppen

Selecteer **Stoppen**. Als u het alarmsignaal een minuut lang laat klinken of **Snooze** selecteert, wordt het alarmsignaal onderbroken gedurende de periode die u hebt ingesteld als time-out voor de sluimerfunctie en vervolgens weer hervat.

Agenda en takenlijst

Selecteer **Menu** > **Organiser** > **Agenda**. Er wordt een kader rond de huidige dag weergegeven. Als voor de betreffende dag notities zijn ingesteld, wordt de dag vetgedrukt weergegeven.

Een agendanotitie toevoegen

Ga naar de gewenste datum en selecteer **Opties** > **Notitie maken**.

Details van een notitie weergeven

Blader naar een notitie en selecteer **Bekijk**.

Alle notities uit de agenda verwijderen

Selecteer **Opties** > **Notities verwijdrn** > **Alle notities**.

De takenlijst bekijken

Selecteer **Menu** > **Organiser** > **Takenlijst**.

De takenlijst wordt weergegeven en gesorteerd op prioriteit. Selecteer **Opties** om een notitie toe te voegen, te verwijderen of te verzenden, om een notitie als uitgevoerd te markeren of om de takenlijst te sorteren op deadline.

Web of internet

Met de browser van de telefoon hebt u toegang tot verschillende internetdiensten. De weergave van webpagina's kan verschillen, afhankelijk van de schermgrootte. Het is mogelijk dat niet alle gegevens op de webpagina's kunnen worden weergegeven.

Afhankelijk van uw telefoon wordt mogelijk ook de browsfunctie in het menu weergegeven als Web of Internet. Hierna wordt deze aangeduid als Web.



Belangrijk: Maak alleen gebruik van diensten die u vertrouwt en die adequate beveiliging en bescherming bieden tegen schadelijke software.

Informeer bij uw serviceprovider naar de beschikbaarheid, tarieven en instructies met betrekking tot deze diensten.

U kunt de configuratie-instellingen voor browsen ontvangen in een configuratiebericht van uw serviceprovider.

Verbinding maken met een webservice

Selecteer **Menu** > **Internet** > **Home**. Of houdt in de stand-bymodus **0** ingedrukt.

Nadat u verbinding met de service hebt gemaakt, kunt u door de pagina's ervan bladeren. De functie van de telefoontoetsen kan bij verschillende services variëren. Volg de tekstaanwijzingen op het telefoonscherm op. Neem voor meer informatie contact op met uw serviceprovider.

Media

Camera en video

Uw apparaat ondersteunt een beeldresolutie van 2048 x 1536 pixels.

Cameramodus

Foto's maken

Selecteer **Menu** > **Media** > **Camera**.

In- of uitzoomen

Omhoog of omlaag bladeren.

Een foto maken

Selecteer **Vastlggn**.

De modus en tijd voor het weergeven van genomen foto's instellen

Selecteer **Opties** > **Instellingen** > **Tijd fotovoorbeeld**.

De zelfontspanner activeren

Selecteer **Opties** > **Zelfontspanner**.

Videomodus

De videofunctie gebruiken

Selecteer **Menu** > **Media** > **Videocamera**.

De opname van een videoclip starten

Selecteer **Opnemen**.

Schakelen tussen camera- en videomodus

Druk naar rechts of naar links op de bladertoets in de camera- of videomodus.

FM-radio

De FM-radio maakt gebruik van een andere antenne dan de antenne van het draadloze apparaat. De FM-radio functioneert alleen naar behoren als er een compatibele hoofdtelefoon of andere accessoire op het apparaat is aangesloten.



Waarschuwing:

Voortdurende blootstelling aan een hoog geluidsvolume kan uw gehoor beschadigen. Luister naar muziek op een gematigd geluidsvolume. Houd het apparaat niet dicht bij uw oor wanneer de luidspreker in gebruik is.

Selecteer **Menu** > **Media** > **Radio**.

Naar een naastgelegen zender zoeken

Druk op de bladertoets naar links of rechts en houd deze ingedrukt.

Een zender opslaan

Stem af op de gewenste zender en selecteer **Opties > Zender opslaan**.

Schakelen tussen opgeslagen zenders

Als u van zender wilt veranderen drukt u op de pijl links of rechts of op het cijfer dat overeenkomt met de geheugenlocatie van de gewenste zender.

Het volume aanpassen

Omhoog of omlaag bladeren.

De radio op de achtergrond laten spelen

Druk op de beëindigingstoets.

De radio sluiten

Houd de beëindigingstoets ingedrukt.

Recorder

Selecteer **Menu > Media > Recorder**.

De opnamefunctie kan niet worden gebruikt wanneer er een dataoproep of een GPRS-verbinding actief is.

Een opname starten

Selecteer het opnamepictogram.

De opname starten tijdens een gesprek

Selecteer **Opties > Opnemen**. Houd de telefoon tijdens het opnemen in de normale positie tegen het oor. De opname wordt opgeslagen in de map Opnamen in Galerij.

De nieuwste opname beluisteren

Selecteer **Opties > Ltste opn. afspln.**

De nieuwste opname in een multimediebericht verzenden

Selecteer **Opties > Ltste opn. verzndn.**

Muziekspeler

Uw apparaat bevat een muziekspeler voor het beluisteren van muziek of andere geluidsbestanden in MP3- of AAC-indeling.

**Waarschuwing:**

Voortdurende blootstelling aan een hoog geluidsvolume kan uw gehoor beschadigen. Luister naar muziek op een gematigd geluidsvolume. Houd het apparaat niet dicht bij uw oor wanneer de luidspreker in gebruik is.

Selecteer **Menu > Media > Mediaspeler.**

Afspelen starten of onderbreken

Druk op de bladertoets.

Naar het begin van het huidige nummer gaan

Blader naar links.

Naar het vorige nummer gaan

Blader tweemaal naar links.

Naar het volgende nummer gaan

Blader naar rechts.

Het huidige nummer terugspoelen

Druk op de bladertoets naar links en houd deze ingedrukt.

Het huidige nummer snel vooruitspoelen

Druk op de bladertoets naar rechts en houd deze ingedrukt.

Het volume aanpassen

Omhoog of omlaag bladeren.

De muzikspeler dempen of het dempen ongedaan maken

Druk op #.

Laat de muzikspeler op de achtergrond spelen

Druk op de beëindigingstoets.

De muzikspeler sluiten

Houd de beëindigingstoets ingedrukt.

Galerij

Uw telefoon ondersteunt een systeem voor het beheer van digitale rechten (DRM) ter bescherming van opgehaalde content. Controleer altijd de leveringsvoorwaarden van

alle content en activerings sleutels voordat u tot aanschaf overgaat, omdat mogelijk om een vergoeding wordt gevraagd.

Beheer van digitale rechten

Content-eigenaren kunnen gebruikmaken van verschillende soorten technologieën voor het beheer van digitale rechten (DRM) om hun intellectuele eigendom, waaronder auteursrechten, te beschermen. Dit apparaat maakt gebruik van verschillende typen DRM-software om toegang te krijgen tot DRM-beveiligde inhoud. Bij dit apparaat krijgt u toegang tot inhoud die is beschermd met WMDRM 10, OMA DRM 1.0, OMA DRM 1.0 vooruitspoelvergrendeling en OMA DRM 2.0. Als bepaalde DRM-software er niet in slaagt de inhoud te beschermen, kunnen content-eigenaren verlangen dat de mogelijkheid om met die DRM-software toegang te krijgen tot nieuwe DRM-beveiligde inhoud, wordt ingetrokken. Deze intrekking kan het vernieuwen van dergelijke DRM-beveiligde inhoud die al in het apparaat is opgeslagen, verhinderen. Het intrekken van dergelijke DRM-software heeft geen invloed op het gebruik van inhoud die is beveiligd met andere typen DRM of het gebruik van niet door DRM beveiligde inhoud.

Bij inhoud die is beveiligd met een beheersysteem voor digitale rechten (DRM) wordt een bijbehorende activerings sleutel geleverd die uw rechten om gebruik te maken van de inhoud definieert.

Als het apparaat inhoud met OMA DRM-beveiliging bevat, kunt u met de backupfunctie van Nokia Ovi Suite een backup maken van zowel de activerings sleutels als de inhoud.

Andere overdrachtsmethoden kunnen mogelijk de activerings sleutels die samen met de inhoud moeten worden hersteld, niet overdragen, waardoor u de OMA DRM-beveiligde inhoud niet meer kunt gebruiken nadat u het apparaat geheugen hebt geformatteerd. U moet mogelijk ook de activerings sleutels herstellen als de bestanden op uw apparaat beschadigd zijn geraakt.

Als uw apparaat WMDRM-beveiligde inhoud bevat, zullen zowel de activerings sleutels als de inhoud verloren gaan als het apparaat geheugen wordt geformatteerd. Het is ook mogelijk dat de activerings sleutels en de inhoud verloren gaan als de bestanden op uw apparaat beschadigd zijn geraakt. Het verlies van de activerings sleutels of de inhoud kan uw mogelijkheden beperken om dezelfde inhoud op uw apparaat nogmaals te gebruiken. Neem voor meer informatie contact op met uw serviceprovider.

De inhoud van de Galerij weergeven

Selecteer [Menu](#) > [Galerij](#).

Instellingen

Profielen

Verwacht u een telefoontje, maar wilt u het apparaat niet laten overgaan? Het apparaat bevat diverse instellingsgroepen, profielen genoemd, die u kunt aanpassen met beltonen voor verschillende omstandigheden en omgevingen.

Selecteer **Menu > Instellingen > Profielen**.

Selecteer het gewenste profiel en een van de volgende opties:

Activeer — Het profiel activeren.

Aanpassen — De profielinstellingen wijzigen.

Tijdelijk — Instellen dat het profiel tot een bepaalde tijd actief is. Wanneer de ingestelde tijd voor het profiel is verstreken, wordt het vorige profiel actief waarvoor geen tijd was ingesteld.

De beschikbare opties kunnen verschillen.



Waarschuwing:

In het profiel Vlucht kunt u geen oproepen doen of ontvangen, ook geen alarmoproepen. Ook overige functies waarvoor netwerkdekking is vereist, kunnen niet worden gebruikt. Als u wilt bellen, moet u eerst de telefoonfunctie activeren door een ander profiel te kiezen. Als het apparaat is vergrendeld, moet u de beveiligingscode invoeren.

Als u een alarmnummer wilt kiezen terwijl het apparaat vergrendeld is en in het profiel Vlucht staat, kunt u ook het geprogrammeerde alarmnummer in het veld voor de beveiligingscode invoeren en de toets 'Bellen' selecteren. Op het apparaat wordt een bevestiging weergegeven dat het profiel Vlucht wordt afgesloten en een alarmnummer wordt gekozen.

Tonen

U kunt de tooninstellingen wijzigen van het geselecteerde actieve profiel.

Selecteer **Menu > Instellingen > Tonen**. U vindt deze instellingen ook in het menu Profielen.

Scherm

Selecteer **Menu > Instellingen > Weergave**.

U kunt de achtergrond, de tekeningrootte of andere functies met betrekking tot het apparaatdisplay weergeven of aanpassen.

Datum en tijd

Selecteer **Menu > Instellingen > Datum en tijd.**

De datum en tijd instellen

Selecteer **Inst. datum en tijd.**

De notatie voor datum en tijd instellen

Selecteer **Datum- en tijdnotatie.**

De tijd automatisch bijwerken op basis van de huidige tijdzone

Selecteer **Datum/tijd aut. aanp. (netwerkdienst).**

Synchronisatie en back-up

Selecteer **Menu > Instellingen > Sync. en back-up.**

Maak een keuze uit de volgende opties:

Telefoonoverdr. — Synchroniseer of kopieer geselecteerde gegevens, zoals uw contactpersonen, agenda-items, notities of berichten, tussen tussen uw apparaat en een ander apparaat.

Back-up maken — Een back-up van geselecteerd gegevens maken naar een verbonden extern opslagapparaat.

Back-up terugz. — Gegevens herstellen van een back-up op een verbonden extern opslagapparaat. Selecteer **Opties > Gegevens** om de gegevens van een back-upbestand te zien.

Geg. overdracht — Synchroniseer of kopieer geselecteerde gegevens tussen uw apparaat en een netwerkserver (netwerkdienst).

Connectiviteit

De telefoon biedt verschillende functies voor verbinding met andere apparaten, zodat gegevens kunnen worden uitgewisseld.

Draadloze Bluetooth-technologie

Met behulp van Bluetooth-technologie kunt u het apparaat met radiogolven verbinden met een compatibel Bluetooth-apparaat binnen een afstand van 10 meter (32 feet).

Dit apparaat voldoet aan Bluetooth-specificatie 2.1 + EDR met ondersteuning voor de volgende profielen: generieke toegang, handsfree, headset, Object Push, bestandsoverdracht, netwerk voor inbelverbinding, seriële poort, SIM-toegang,

generieke objectuittwisseling, geavanceerde audiodistributie, AV-afstandsbediening en generieke AV-distributie. Gebruik uitsluitend de door Nokia goedgekeurde toebehoren voor dit model als u verzekerd wilt zijn van compatibiliteit met andere Bluetooth-apparatuur. Informeer bij de fabrikanten van andere apparatuur naar de compatibiliteit met dit apparaat.

Als functies gebruikmaken van Bluetooth-technologie, vergt dit extra batterijcapaciteit en neemt de levensduur van de batterij af.

Als het draadloze apparaat in de externe SIM-modus staat, kunt u alleen gesprekken voeren of ontvangen via compatibele en aangesloten toebehoren, zoals een carkit.

U kunt in deze modus geen nummers kiezen met uw draadloze apparaat, behalve de alarmnummers die in het apparaat zijn geprogrammeerd.

Als u wilt bellen, moet u eerst de externe SIM-modus verlaten. Als het apparaat is vergrendeld, moet u eerst de beveiligingscode invoeren om deze te ontgrendelen.

Een Bluetooth-verbinding openen

- 1 Selecteer **Menu** > **Instellingen** > **Connectiviteit** > **Bluetooth**.
- 2 Selecteer **Naam telefoon** en geef een naam op voor uw apparaat.
- 3 Als u Bluetooth-connectiviteit wilt activeren, selecteert u **Bluetooth** > **Aan**. ☞ geeft aan dat de Bluetooth-verbinding is geactiveerd.
- 4 Als u het apparaat met een audioaccessoire wilt verbinden, selecteert u **Verb. met audioacc.** en het accessoire waarmee u verbinding wilt maken.
- 5 Als u het apparaat wilt koppelen met een Bluetooth-apparaat dat zich binnen het bereik bevindt, selecteert u **Gekopp. apparaten** > **Nw app. toevgn.**
- 6 Ga naar een gevonden apparaat en selecteer **Toevgn.**
- 7 Voer een wachtwoord van maximaal 16 tekens in op het apparaat en sta de verbinding toe op het andere Bluetooth-apparaat.

Als u het apparaat tegen schadelijke software wilt beschermen, kunt u het apparaat het beste in de modus 'verborgen' bedienen. Sta geen verbindingen met Bluetooth-apparaten toe van bronnen die u niet vertrouwt. Het is ook mogelijk de Bluetooth-functie uit te schakelen. Dit heeft geen invloed op andere functies van het apparaat.

Uw pc met internet verbinden

U kunt gebruik maken van Bluetooth-technologie om uw compatibele pc met internet te verbinden. Uw apparaat moet een verbinding met internet kunnen maken (netwerkdienst) en uw pc moet Bluetooth-technologie ondersteunen. Nadat u verbinding hebt gemaakt met de dienst van het netwerktoegangspunt (NAP) voor het apparaat en u het apparaat met de computer hebt gekoppeld, wordt er op de telefoon automatisch een packet-gegevensverbinding met internet gemaakt.

Packet-gegevens

General Packet Radio Service (GPRS) is een netwerkdienst die mobiele telefoons in staat stelt gegevens te verzenden en te ontvangen over een IP-netwerk (Internet Protocol).

Als u wilt instellen hoe u deze dienst wilt gebruiken, selecteert u **Menu > Instellingen > Connectiviteit > Packet-gegevens > Packet-gegev.verb.** en maakt u een keuze uit de volgende opties:

Wanneer nodig — Er wordt een packet-gegevensverbinding tot stand gebracht wanneer een toepassing die nodig heeft. De verbinding wordt gesloten wanneer de toepassing wordt gesloten.

Altijd online — Er wordt automatisch een verbinding met een netwerk voor packet-gegevens tot stand gebracht wanneer u de telefoon aanzet.

U kunt uw apparaat als modem gebruiken door via Bluetooth verbinding te maken met een compatibele PC. Raadpleeg de documentatie bij Nokia Ovi Suite voor meer informatie.

Telefooninstellingen voor oproepen

Selecteer **Menu > Instellingen > Oproepen**.

Inkomende oproepen doorschakelen

Selecteer **Doorschakelen** (netwerkdienst). Neem voor meer informatie contact op met uw provider.

Tien keer automatisch opnieuw kiezen na een mislukte poging

Selecteer **Aut. opn. kiezen > Aan**.

Een melding voor binnenkomende oproepen ontvangen tijdens een oproep

Selecteer **Wachtfunctieopties > Activeer** (netwerkdienst).

Telefoonnummer tonen aan of verbergen voor degene naar wie u belt

Selecteer **Identificatie verz.** (netwerkdienst).

De weergavetaal instellen

Selecteer **Menu > Instellingen > Telefoon > Taalinstellingen > Taal display**.

Fabrieksinstellingen terugzetten

Selecteer **Menu > Instellingen > Fabr.inst. herst.** als u de standaardinstellingen van het apparaat wilt herstellen.

Selecteer **Alleen instellingen** als u alle voorkeursinstellingen wilt terugzetten zonder persoonlijke gegevens te verwijderen.

Selecteer **Alles** als u alle voorkeursinstellingen wilt terugzetten en alle persoonlijke gegevens, zoals contacten, berichten, mediabestanden en activerings sleutels, wilt verwijderen.

Meer ondersteuning zoeken

Ondersteuning

Als u meer wilt weten over hoe u uw product kunt gebruiken of als u niet zeker weet hoe uw apparaat behoort te werken, gaat u naar www.nokia.com/support. Voor mobiele apparaten kijkt u op www.nokia.mobi/support.

Als u hiermee het probleem niet kunt oplossen, gaat u als volgt te werk:

- Schakel uw apparaat opnieuw in. Schakel het apparaat uit en verwijder de batterij. Plaats de batterij na ongeveer een minuut weer in het apparaat en schakel het apparaat in.
- Stel de oorspronkelijke fabriekswaarden weer in.
- Werk uw apparaatsoftware bij.

Als het probleem nog steeds niet is opgelost, neemt u contact op met Nokia om het apparaat te laten repareren. Ga naar www.nokia.com/repair. Voordat u het apparaat opstuurt voor reparatie, moet u altijd een back-up van de gegevens op het apparaat maken.

Informatie over updates voor apparaatsoftware

Met updates voor de apparaatsoftware krijgt u de beschikking over nieuwe functies en verbeterde functies voor uw apparaat. Het bijwerken van de software kan ook de apparaatprestaties verbeteren.

Het wordt aanbevolen een back-up te maken van persoonlijke gegevens voordat u de apparaatsoftware bijwerkt.



Waarschuwing:

Tijdens het installeren van een software-update kunt u het apparaat niet gebruiken, zelfs niet om een alarmnummer te bellen, totdat de installatie voltooid is en het apparaat opnieuw is ingeschakeld.

Bij het downloaden van software-updates worden mogelijk grote hoeveelheden gegevens overgedragen (netwerkdienst).

Zorg ervoor dat de batterij van het apparaat voldoende capaciteit heeft of dat de lader is aangesloten voordat u begint met bijwerken.

Nadat u uw apparaatsoftware hebt bijgewerkt, zijn de instructies in de gebruikershandleiding mogelijk niet meer up-to-date.

Apparaatsoftware bijwerken met het apparaat

Wilt u de prestaties van uw apparaat verbeteren en toepassingsupdates en geweldige nieuwe functies downloaden? Werk de software regelmatig bij om het maximale uit uw apparaat te halen. U kunt uw apparaat zo instellen dat er automatisch wordt gecontroleerd op updates.

Selecteer **Menu > Instellingen**.



- 1 Selecteer **Telefoon > Telefoonupdates**.
- 2 Als u de huidige softwareversie wilt weergeven en wilt controleren of een update beschikbaar is, selecteert u **Details hdg. software**.
- 3 Als u een software-update wilt downloaden en installeren, selecteert u **Tel.softw. downloaden**. Volg de instructies.
- 4 Als de installatie is geannuleerd na het downloaden, selecteert u **Software-upd. install..**

De installatie van de software-update kan enkele minuten duren. Als er zich problemen voordoen tijdens de installatie, kunt u contact opnemen met uw serviceprovider.

Automatisch controleren op software-updates

Selecteer **Automat. sw-update** en definieer hoe vaak er moet worden gecontroleerd op nieuwe software-updates.

Uw serviceprovider kan mogelijk updates van apparaatsoftware rechtstreeks over the air naar het apparaat verzenden (netwerkdienst).

Apparaatsoftware bijwerken vanaf de pc

U kunt de pc-toepassing Nokia Ovi Suite gebruiken om uw apparaatsoftware bij te werken. U hebt een compatibele pc, een internetverbinding met hoge snelheid en een compatibele USB-gegevenskabel nodig om het apparaat te verbinden met de pc.

Bezoek www.ovi.com/suite als u meer informatie wilt en als u de toepassing Nokia Ovi Suite wilt downloaden.

Bescherm het milieu

Energie besparen

U hoeft de batterij niet zo dikwijls op te laden als u de volgende gewoontes hanteert:

- Sluit toepassingen en gegevensverbindingen (zoals de Bluetooth-verbinding) wanneer u deze niet gebruikt.
- Schakel niet-noodzakelijke geluiden (zoals toetstones) uit.

Recyclen



Aan het einde van de levensduur van dit apparaat, kunnen alle materialen worden hergebruikt in de vorm van materialen en energie. Om te garanderen dat apparaten correct worden verwijderd en hergebruikt, werkt Nokia samen met haar partners in een programma dat We:recycle wordt genoemd. Als u wilt weten hoe u ervoor kunt zorgen dat uw oude producten van Nokia worden hergebruikt, gaat u naar www.nokia.com/werecycle. Met uw mobiele apparaat gaat u naar nokia.mobi/werecycle of neemt u contact op met het Nokia contactcenter.

Recycle verpakkingsmateriaal en gebruikershandleidingen volgens het lokale recyclingprogramma.



Het symbool van de doorgestreepte container op uw product of batterij, of in de documentatie of op de verpakking wil zeggen dat alle elektrische en elektronische producten, batterijen en accu's na afloop van de levensduur voor gescheiden afvalverzameling moeten worden aangeboden. Deze vereiste is van toepassing in de

Europese Unie. Bied deze producten niet aan bij het gewone huisvuil. Meer informatie over de duurzaamheid van uw apparaat vindt u op www.nokia.com/ecodeclaration.

Product- en veiligheidsinformatie

Toebehoren



Waarschuwing:

Gebruik alleen batterijen, opladers en toebehoren die door Nokia zijn goedgekeurd voor gebruik met dit specifieke model. Het gebruik van alle andere typen kan de goedkeuring of garantie doen vervallen en kan gevaarlijk zijn. Met name het gebruik van niet-goedgekeurde laders of batterijen kan het risico met zich meebrengen van brand, explosie, lekkage of ander gevaar.

Vraag de leverancier naar de beschikbare goedgekeurde accessoires. Als u de stekker van een toebehoren uit het stopcontact verwijderd, moet u aan de stekker trekken, niet aan het snoer.

Batterij

Informatie over de batterij en de lader

Het apparaat werkt op een oplaadbare batterij. De batterij die bedoeld is om in dit apparaat te worden gebruikt, is BL-5C. Nokia kan eventueel ook andere batterijmodellen voor dit apparaat beschikbaar stellen. Dit apparaat is bedoeld voor gebruik met één van de volgende laders: AC-3. Het exacte modelnummer van de lader is afhankelijk van het type stekker. Het stekkertype wordt aangeduid met een van de volgende codes: E, X, AR, U, A, C, K, of B.

De batterij kan honderden keren worden opgeladen en ontladen maar na verloop van tijd treedt slijtage op. Wanneer de gespreksduur en stand-byduur aanmerkelijk korter zijn dan normaal, moet u de batterij vervangen. Gebruik alleen batterijen die door Nokia zijn goedgekeurd en laad de batterij alleen opnieuw op met laders die door Nokia zijn goedgekeurd en bestemd zijn voor dit apparaat.

Als u een batterij voor de eerste keer gebruikt of als u de batterij langere tijd niet hebt gebruikt, is het mogelijk dat u de lader moet aansluiten, ontkoppelen en vervolgens opnieuw moet aansluiten om het opladen te starten. Als de batterij volledig ontladen is, kan het enkele minuten duren voordat de batterij-indicator op het scherm wordt weergegeven en u weer met het apparaat kunt bellen.

Batterij veilig verwijderen. Schakel het apparaat altijd uit en ontkoppel de lader voordat u de batterij verwijderd.

Correct opladen. Haal de lader uit het stopcontact wanneer u deze niet gebruikt. Houd een volledig opgeladen batterij niet gekoppeld aan de lader omdat de levensduur van de batterij kan afnemen wanneer deze wordt overladen. Als een volledig opgeladen batterij niet wordt gebruikt, wordt deze na verloop van tijd automatisch ontladen.

Vermijd extreme temperaturen. Probeer de batterij altijd te bewaren op een temperatuur tussen 15°C en 25°C. Bij extreme temperaturen nemen de capaciteit en levensduur van de batterij af. Een apparaat met een warme of koude batterij kan gedurende bepaalde tijd onbruikbaar zijn. De batterijprestaties zijn met name beperkt in temperaturen beduidend onder het vriespunt.

Let op dat u geen kortsluiting veroorzaakt. Dit kan bijvoorbeeld gebeuren wanneer een metaal voorwerp zoals een munt, paperclip of pen direct contact maakt met de positieve (+) en negatieve (-) poolklemmen van de batterij. (Deze klemmen zien eruit als metalen strips.) Dit kan bijvoorbeeld gebeuren wanneer u een reservebatterij in uw zak of tas hebt. Kortsluiting van de poolklemmen kan schade veroorzaken aan de batterij of aan het voorwerp waarop deze is aangesloten.

Verwijdering. Gooi batterijen niet in het vuur. De batterijen kunnen dan ontploffen. Verwerk batterijen in overeenstemming met de lokale regelgeving. Lever batterijen indien mogelijk in voor recycling. Gooi batterijen niet weg met het huishoudafval.

Batterijlek. U mag nooit geheugencellen of batterijen ontmantelen, erin snijden of ze openen, platdrukken, verbuigen, doorboren of slopen. Als een batterij lekt, dient u te voorkomen dat de vloeistof in contact komt met de huid of ogen. Als dat toch gebeurt, moet u uw huid en ogen onmiddellijk met water afspoelen of medische hulp zoeken.

Beschadiging. Wijzig de batterij niet, verwerk deze niet tot een ander product, en probeer er geen vreemde voorwerpen in te brengen. Stel de batterij niet bloot aan en dompel deze niet onder in water of andere vloeistoffen. Batterijen kunnen ontploffen als deze beschadigd raken.

Correct gebruik. Gebruik de batterij alleen voor het doel waarvoor deze is bestemd. Onjuist gebruik van de batterij kan brand, explosie of ander gevaar met zich meebrengen. Als het apparaat of de batterij valt, vooral op een hard oppervlak, en u denkt dat de batterij is beschadigd, moet u deze ter inspectie naar een servicepunt brengen voordat u die opnieuw gebruikt. Gebruik nooit een beschadigde lader of batterij. Houd de batterij buiten het bereik van kleine kinderen.

Controleren van de echtheid van Nokia-batterijen

Gebruik altijd originele Nokia-batterijen voor uw veiligheid. Verzekeer u ervan dat u een originele Nokia-batterij koopt door de batterij bij een erkende Nokia-dealer of een Nokia-servicecentrum aan te schaffen en het hologramlabel te controleren:

De echtheid van het hologram controleren

- 1 Bekijk het hologram. Vanuit de ene hoek hoort u het Nokia-symbool met de handen zien en vanuit de andere hoek het Nokia Original Accessories-logo.



- 2 Houd het hologram onder een hoek naar links, rechts, omlaag en omhoog. U hoort op iedere zijde respectievelijk 1, 2, 3 en 4 stippen te zien.



Dit biedt echter geen totale garantie voor de echtheid van de batterij. Als u de echtheid van de batterij niet kunt vaststellen of als u reden hebt om aan te nemen dat uw Nokia-batterij met hologramlabel geen echte Nokia-batterij is, gebruik de batterij dan niet langer, maar breng deze naar de dichtstbijzijnde erkende Nokia-dealer of een Nokia-servicecentrum.

Ga naar www.nokia.com/battery voor meer informatie over originele Nokia-batterijen.

Uw apparaat onderhouden

Behandel uw apparaat, batterij, lader en toebehoren met zorg. De volgende tips kunnen u helpen om de garantie te behouden.

- Houd het apparaat droog. Neerslag, vochtigheid en allerlei soorten vloeistoffen of vocht kunnen mineralen bevatten die corrosie van elektronische schakelingen veroorzaken. Als het apparaat nat wordt, verwijdert u de batterij en laat u het apparaat drogen.
- Gebruik of bewaar het apparaat niet op stoffige of vuile plaatsen. Bewegende onderdelen en elektronische onderdelen kunnen beschadigd raken.
- Bewaar het apparaat niet bij zeer hoge temperaturen. Hoge temperaturen kunnen de levensduur van het apparaat bekorten, de batterij beschadigen en kunststoffen doen vervormen of smelten.
- Bewaar het apparaat niet bij zeer lage temperaturen. Wanneer het apparaat weer opwarmt tot de normale temperatuur, kan binnen in het apparaat vocht ontstaan, waardoor elektronische schakelingen beschadigd kunnen raken.
- Probeer het apparaat niet open te maken op een andere manier dan in de gebruikershandleiding wordt voorgeschreven.
- Niet-goedgekeurde aanpassingen kunnen het apparaat beschadigen en kunnen in strijd zijn met de regelgeving met betrekking tot radioapparaten.
- Laat het apparaat niet vallen en stoot of schud niet met het apparaat. Een ruwe behandeling kan de interne elektronische schakelingen en mechaniek beschadigen.
- Het oppervlak van het apparaat mag alleen worden gereinigd met een zachte, schone, droge doek.
- Verf het apparaat niet. Verf kan de bewegende onderdelen van het apparaat blokkeren en de correcte werking belemmeren.
- Voor optimale prestaties kunt het apparaat het beste zo nu en dan uitschakelen en de batterij verwijderen.
- Houd het apparaat uit de buurt van magneten en magneetvelden.
- Om ervoor te zorgen dat uw belangrijke gegevens veilig zijn opgeborgen, moet u deze op minstens twee afzonderlijke plaatsen bewaren, bijvoorbeeld op uw apparaat, geheugenkaart of computer, of belangrijke informatie noteren.

Bij langdurig gebruik kan het apparaat warm aanvoelen. In de meeste gevallen is dit normaal. Als u vermoedt dat het apparaat niet naar behoren werkt, brengt u het naar het dichtstbijzijnde bevoegde servicepunt

Recycling

Breng uw gebruikte elektronische producten, batterijen en verpakkingsmateriaal altijd terug naar hiervoor geëigende verzamelpunten. Op deze manier helpt u het ongecontroleerd weggooiën van afval tegen te gaan en bevordert u het hergebruik van materialen. Voor milieu-informatie en het recyclen van uw Nokia-producten kijkt u op www.nokia.com/wecycle of met een mobiel apparaat op nokia.mobi/wecycle.

Aanvullende veiligheidsinformatie

Het oppervlak van dit apparaat is nikkelvrij.

Kleine kinderen

Het apparaat en toebehoren zijn geen speelgoed. Ze kunnen kleine onderdelen bevatten. Houd deze buiten het bereik van kleine kinderen.

Gebruiksomgeving

Dit apparaat voldoet aan de richtlijnen voor blootstelling aan radiosignalen in de normale positie aan het oor of wanneer het apparaat minstens 1,5 centimeter (5/8 inch) van het lichaam wordt gehouden. Een draagtas, riemclip of houder voor het dragen van het apparaat op het lichaam mag geen metaal bevatten en moet het apparaat op de eerder genoemde afstand van het lichaam houden.

Voor het verzenden van gegevensbestanden of berichten is een goede verbinding met het netwerk vereist. De verzending van gegevensbestanden of berichten kan vertraging oplopen zolang een dergelijke verbinding niet beschikbaar is. Houd u aan de instructies voor de afstand tot het lichaam totdat de verzending voltooid is.

Bepaalde delen van het apparaat zijn magnetisch. Metalen voorwerpen kunnen aangetrokken door het apparaat. Houd creditcards en andere magnetische opslagmedia uit de buurt van het apparaat, omdat de gegevens die op deze media zijn opgeslagen, kunnen worden gewist.

Medische apparatuur

Het gebruik van radiozendapparatuur, dus ook van draadloze telefoons, kan het functioneren van onvoldoende beschermde medische apparatuur nadelig beïnvloeden. Raadpleeg een arts of de fabrikant van het medische apparaat om vast te stellen of het apparaat voldoende is beschermd tegen externe RF-energie. Schakel uw apparaat uit wanneer dat wordt voorgeschreven door instructies. Ziekenhuizen en andere instellingen voor gezondheidszorg kunnen gebruikmaken van apparatuur die gevoelig is voor externe RF-energie.

Geïmplanteerde medische apparatuur

Om mogelijke storing van geïmplanteerde medisch apparatuur zoals een pacemaker of een geïmplanteerde defibrillator te voorkomen, raden fabrikanten van medische apparatuur aan om draadloze apparaten altijd op minimaal 15,3 centimeter afstand te houden. Personen met dergelijke apparaten moeten met het volgende rekening houden:

- Houd het draadloze apparaat altijd op meer dan 15,3 centimeter afstand van het medische apparaat.
- Het draadloze apparaat niet in een borstzak dragen.
- Houd het draadloze apparaat tegen het oor aan de andere kant van het lichaam dan de kant waar het medische apparaat zit.
- Schakel het draadloze apparaat uit als er enige reden is om te vermoeden dat er een storing plaatsvindt.
- Volg de instructies van de fabrikant van het geïmplanteerde medische apparaat.

Als u vragen hebt over het gebruik van het draadloze apparaat wanneer u een geïmplanteerde medisch apparaat hebt, neemt u contact op met uw zorginstelling.

Gehoorapparaten

Sommige digitale draadloze apparaten kunnen storingen in bepaalde gehoorapparaten veroorzaken.

Voertuigen

Radiofrequente signalen kunnen elektronische systemen in gemotoriseerde voertuigen die verkeerd geïnstalleerd of onvoldoende afgeschermd zijn, zoals elektronische systemen voor brandstofinjectie, antiblokkeerremmen en systemen voor elektronische snelheidsregeling of airbags negatief beïnvloeden. Raadpleeg voor meer informatie de fabrikant van uw voertuig of van de hierin geïnstalleerde apparatuur.

Het apparaat mag alleen door bevoegd personeel worden onderhouden of in een auto worden gemonteerd. Ondeskundige installatie of reparatie kan risico's opleveren en de garantie ongeldig maken. Controleer regelmatig de draadloze apparatuur in de auto nog steeds goed bevestigd is en naar behoren functioneert. Vervoer of bewaar geen brandbare vloeistoffen, gasen of explosieve materialen in dezelfde ruimte als het apparaat of de bijbehorende onderdelen of toebehoren. Vergeet niet dat in een noodsituatie de airbag in een auto met zeer veel kracht wordt opgeblazen. Plaats uw apparaat of toebehoren daarom nooit in de ruimte vóór de airbag.

Schakel uw apparaat uit voordat u aan boord van een vliegtuig gaat. Het gebruik van mobiele communicatieapparatuur kan gevaarlijk zijn voor de werking van het vliegtuig en is mogelijk illegaal.

Explosiegevaarlijke omgevingen

Schakel het apparaat uit in een omgeving met een mogelijk explosieve atmosfeer. Volg alle aanwezige instructies op. Vonken kunnen in een dergelijke omgeving een explosie of brand veroorzaken die kan resulteren in letsel of de dood. Schakel het apparaat uit op plekken waar brandstoffen worden getankt, zoals op benzinstations. Houd u aan de beperkingen in gebieden waar brandstof wordt opgeslagen en gedistribueerd, bij chemische bedrijven of waar explosiewerkzaamheden worden uitgevoerd. Gebieden met een mogelijk explosieve atmosfeer worden meestal, maar niet altijd, als zodanig aangeduid. Hiertoe behoren ook omgevingen waar u wordt aangeraden uw automotor uit te zetten, het benedendeks-gedeelte op boten, plaatsen voor overdracht en opslag van chemische stoffen en omgevingen waar de lucht chemische stoffen of deeltjes bevat zoals metaalkorreltjes, -stof of -poeders. Informeer bij de fabrikanten van voertuigen die op vloeibare gasen rijden (zoals propaan of butaan) om te bepalen of dit apparaat in de omgeving daarvan veilig kan worden gebruikt.

Alarmnummer kiezen

Een alarmnummer kiezen

- 1 Zorg ervoor dat het apparaat is ingeschakeld.
- 2 Controleer of de signaalontvangst voldoende is. Mogelijk moet u ook de volgende stappen uitvoeren:
 - Een SIM-kaart plaatsen.
 - Oproepbeperkingen opheffen die op uw apparaat zijn ingesteld, zoals het blokkeren van oproepen, vaste nummers of gesloten gebruikersgroepen.
 - Ervoor zorgen dat het profiel Offline of Vlucht van het apparaat niet actief is.
- 3 Druk zo vaak als nodig is op de eindetoets om het scherm leeg te maken.
- 4 Toets het alarmnummer in voor het gebied waar u zich bevindt. Alarmnummers verschillen per locatie.
- 5 Druk op de beltoets.
- 6 Geef de benodigde informatie zo nauwkeurig mogelijk op. Beëindig het gesprek pas wanneer u daarvoor toestemming hebt gekregen.



Belangrijk: Als uw apparaat netgesprekken ondersteunt, moet u zowel internet als mobiele gesprekken activeren. Het apparaat kan alarmnummers zowel via het mobiele netwerk als via uw internetprovider proberen te kiezen. Verbindingen kunnen niet onder alle omstandigheden worden gegarandeerd. Vertrouw nooit alleen op een draadloze telefoon voor het tot stand brengen van essentiële communicatie, bijvoorbeeld bij medische noodgevallen.

Informatie over certificatie (SAR)

Dit mobiele apparaat voldoet aan richtlijnen voor blootstelling aan radiogolven.

Dit mobiele apparaat is een radiozender en -ontvanger. Het is zo ontworpen dat de grenzen voor blootstelling aan radiogolven die worden aanbevolen door internationale richtlijnen, niet worden overschreden. Deze richtlijnen zijn ontwikkeld door de onafhankelijke wetenschappelijke organisatie ICNIRP en bevatten veiligheidsmarges om de veiligheid van alle personen te waarborgen, ongeacht hun leeftijd en gezondheidstoestand.

De blootstellingsrichtlijnen voor mobiele apparatuur worden uitgedrukt in de mateenheid SAR (Specific Absorption Rate). De SAR-limiet in de richtlijnen van het ICNIRP is 2,0 W/kg (watt/kilogram) gemiddeld over tien gram lichaamsweefsel. Bij tests voor SAR worden de standaardposities gebruikt, waarbij het apparaat in alle gemeten frequentiebanden het hoogst toegestane energieniveau gebruikt. Het werkelijke SAR-niveau van een werkend apparaat kan onder de maximumwaarde liggen, omdat het apparaat zo is ontworpen dat niet meer energie wordt gebruikt dan nodig is om verbinding te maken met het netwerk. De hoeveelheid benodigde energie kan wijzigen afhankelijk van een aantal factoren, zoals de afstand tot een zendmast waarop u zich bevindt.

De hoogste SAR-waarde onder de ICNIRP-richtlijnen voor gebruik van het apparaat bij het oor is 1,20 W/kg .

Het gebruik van toebehoren met het apparaat kan resulteren in andere SAR-waarden. SAR-waarden kunnen variëren, afhankelijk van nationale rapportage-eisen, testseisen en de netwerkband. Meer informatie over SAR kunt u vinden onder "product information" op www.nokia.com.

Copyright- en andere vermeldingen

CONFORMITEITSVERKLARING

CE 0434

Hierbij verklaart NOKIA CORPORATION dat het product RM-721 in overeenstemming is met de essentiële vereisten en andere relevante bepalingen van Europese richtlijn 1999/5/EG. Een exemplaar van de conformiteitsverklaring kunt u vinden op de volgende website: http://www.nokia.com/phones/declaration_of_conformity/.

© 2010 Nokia. Alle rechten voorbehouden.

Nokia, Nokia Connecting People, Nokia Messaging en het Nokia Original Enhancements-logo zijn handelsmerken of gedeponeerde handelsmerken van Nokia Corporation. Nokia tune is een geluidsmerk van Nokia Corporation. Namen van andere producten en bedrijven kunnen handelsmerken of handelsnamen van de respectievelijke eigenaren zijn.

Onrechtmatige reproductie, overdracht, distributie of opslag van dit document of een gedeelte ervan in enige vorm zonder voorafgaande geschreven toestemming van Nokia is verboden. Nokia voert een beleid dat is gericht op voortdurende ontwikkeling. Nokia behoudt zich het recht voor zonder voorafgaande kennisgeving wijzigingen en verbeteringen aan te brengen in de producten die in dit document worden beschreven.



Includes RSA BSAFE cryptographic or security protocol software from RSA Security.



Java and all Java-based marks are trademarks or registered trademarks of Sun Microsystems, Inc.

Dit product is in licentie gegeven krachtens de MPEG-4 Visual Patent Portfolio License (i) voor persoonlijk en niet-commercieel gebruik in verband met informatie die door een gebruiker voor een persoonlijke en niet-commerciële handeling is gecodeerd in overeenstemming met de MPEG-4 Visual Standard en (ii) voor gebruik in verband met door een gelicentieerde videoprovider verstrekte MPEG-4-video. Er wordt geen licentie verstrekt of geïmpliceerd voor ander gebruik. Aanvullende informatie, inclusief informatie met betrekking tot promotioneel, intern en commercieel gebruik, is te verkrijgen bij MPEG LA, LLC. Zie <http://www.mpegla.com>.

VOOR ZOVER MAXIMAAL TOEGESTAAN OP GROND VAN HET TOEPASSELIJKE RECHT, ZAL NOKIA OF EEN VAN HAAR LICENTIEHOUDERS ONDER GEEN OMSTANDIGHEID AANSPRAKELIJK ZIJN VOOR ENIG VERLIES VAN GEGEVENS OF INKOMSTEN OF VOOR ENIGE BIJZONDERE, INCIDENTELE OF INDIRECTE SCHADE OF GEVOLGSCHADE VAN WELKE OORZAAK DAN OOK.

DE INHOUD VAN DIT DOCUMENT WORDT ZONDER ENIGE VORM VAN GARANTIE VERSTREKT. TENZIJ VEREIST KRACHTENS HET TOEPASSELIJKE RECHT, WORDT GEEN ENKELE GARANTIE GEGEVEN BETREFFENDE DE NAUWKEURIGHEID, BETROUWBAARHEID OF INHOUD VAN DIT DOCUMENT, HETZIJ UITDRUKKELIJK HETZIJ IMPLICIET, DAARONDER MEDE BEGREPEN MAAR NIET BEPERKT TOT IMPLICIETE GARANTIES BETREFFENDE DE VERKOOPBAARHEID EN DE GESCHIKTHEID VOOR EEN BEPAALD DOEL. NOKIA BEHOUDT ZICH TE ALLEN TIJDE HET RECHT VOOR ZONDER VOORAFGAANDE KENNISGEVING DIT DOCUMENT TE WIJZIGEN OF TE HERROEPEN. De beschikbaarheid van bepaalde producten, toepassingen en diensten voor deze producten kan per regio verschillen. Vraag uw Nokia-dealer naar meer informatie en naar de beschikbaarheid van taalopties. Dit apparaat kan grondstoffen, technologie of software bevatten waarop exportwetten en -regels van de Verenigde Staten en andere landen van toepassing zijn. Afleiding die in strijd is met de wet, is verboden.

Toepassingen van derden die bij uw apparaat worden geleverd, kunnen zijn gemaakt door en in eigendom zijn van personen en entiteiten die geen relatie of verband met Nokia hebben. Nokia beschikt niet over de auteursrechten of de intellectuele eigendomsrechten op deze toepassingen van derden. Als zodanig draagt Nokia geen verantwoordelijkheid voor de ondersteuning voor eindgebruikers of de functionaliteit van deze toepassingen of de informatie in deze toepassingen of het materiaal. Nokia biedt geen garantie voor deze toepassingen van derden.

MET HET GEBRUIK VAN DE TOEPASSINGEN ACCEPTEERT U DAT DE TOEPASSINGEN WORDEN GELEVERD ZONDER ENIGE VORM VAN GARANTIE, HETZIJ UITDRUKKELIJK HETZIJ IMPLICIET, VOOR ZOVER MAXIMAAL IS TOEGESTAAN OP GROND VAN HET TOEPASSELIJKE RECHT. U ACCEPTEERT TEvens DAT NOCH NOKIA NOCH GELIEERDE PARTIJEN VERKLARINGEN DOEN OF GARANTIES VERSTREKKEN, UITDRUKKELIJK OF IMPLICIET, MET INBEGRIp VAN (MAAR NIET BEPERKT TOT) GARANTIES BETREFFENDE TITEL, VERKOOPBAARHEID, GESCHIKTHEID VOOR EEN BEPAALD DOEL OF DAT DE TOEPASSINGEN GEEN INBREUK MAKEN OP OCTROOIEN, AUTEURSRECHTEN, HANDELSMERKEN OF ANDERE RECHTEN VAN DERDEN.

MEDEDELING FCC/INDUSTRY CANADA

Dit apparaat kan tv- of radiostoringen veroorzaken (bijvoorbeeld als u in de nabijheid van ontvangstapparatuur een telefoon gebruikt). De Federal Communications Commission (FCC) of Industry Canada kunnen u vragen niet langer uw telefoon te gebruiken als deze storingen niet verholpen kunnen worden. Neem contact op met uw lokale servicedienst als u hulp nodig hebt. Dit apparaat voldoet aan deel 15 van de FCC-regels. De werking is afhankelijk van de volgende twee voorwaarden: (1) Dit apparaat mag geen schadelijke storingen veroorzaken en (2) dit apparaat moet storingen van buitenaf accepteren, ook wanneer deze een ongewenste werking tot gevolg kunnen hebben. Veranderingen of aanpassingen die niet uitdrukkelijk door Nokia zijn goedgekeurd, kunnen het recht van de gebruiker om met deze apparatuur te werken tenietdoen.

/Uitgave 1.1 NL