



Sony Ericsson
Spiro™
Gebruikershandleiding

Belangrijke informatie

Lees de folder *Belangrijke informatie* voordat u de mobiele telefoon in gebruik neemt.

Geniet van een optimale gebruikservaring. Ontdek hoe.

Voeg uw favoriete muziek toe en breng leven in de brouwerij. Deel uw leven in de vorm van foto's. En waarom zou u niet online gaan voor de meest recente updates? Uw nieuwe telefoon is de sleutel tot een grotere wereld. En dat alles binnen handbereik.

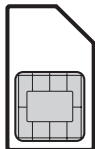
Ga aan de slag met deze gebruikershandleiding. Kom ook online voor het gehele aanbod. muziek, games, applicaties, updates, downloads, ondersteuning en meer. Alles op één plaats:

www.sonyericsson.com/spiro

Aan de slag

SIM-kaart

De SIM-kaart (Subscriber Identity Module), die u van uw netwerkoperator hebt ontvangen, bevat informatie over uw abonnement. Zet de telefoon altijd uit en koppel de lader en de batterij (indien geplaatst) los voordat u de SIM-kaart plaatst of verwijdert.

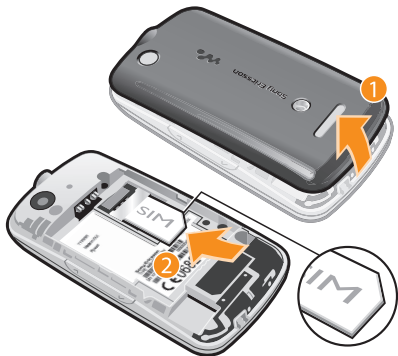


PIN-code

U hebt mogelijk een PIN-code (Personal Identification Number) nodig om de services en functies van uw telefoon te activeren. U hebt de PIN-code van uw netwerkoperator gekregen. Elk PIN cijfer wordt weergegeven als *, tenzij deze start met de getallen van een noodnummer, zoals 112 of 911. Als een netwerk beschikbaar is, kunt u een noodnummer zien en gebruiken zonder een PIN in te voeren.

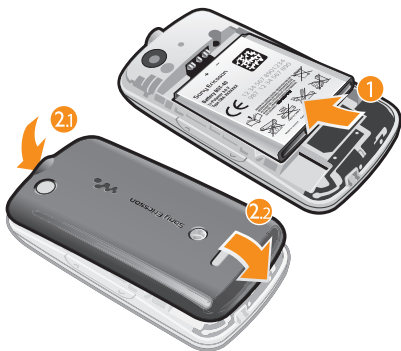
- ! Als u drie keer achter elkaar de verkeerde PIN-code invoert, wordt de SIM-kaart geblokkeerd. Zie *SIM-kaartblokkering* op pagina 33.

De SIM-kaart plaatsen



- 1 Verwijder de batterij-cover.
- 2 Schuif de SIM-kaart in de houder met de goudkleurige contactpunten naar beneden.


De batterij plaatsen

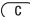


- 1 Plaats de batterij met het etiket naar boven en de connectors tegenover elkaar.
- 2 Schuif het batterijklepje op zijn plaats en vergrendel dit.

De telefoon aanzetten

De telefoon inschakelen


- 1 Houd de toets  ingedrukt.
- 2 Open de schuif en voer de PIN in als daarom wordt gevraagd.
- 3 Selecteer **OK**.
- 4 Selecteer een taal.

- 5 Selecteer **Ja** als u de Setup wizard wilt gebruiken.
- ! Als u een fout maakt bij het invoeren van de PIN-code, kunt u op  drukken om cijfers te verwijderen.

Stand-by

Nadat u de telefoon hebt ingeschakeld en uw PIN-code hebt ingevoerd, wordt de naam van de netwerkoperator weergegeven. Deze weergave wordt stand-by genoemd. De telefoon is nu gereed voor gebruik.

De telefoon uitschakelen

- Houd de toets  ingedrukt.
- ! Voordat u de telefoon uitschakelt, moet u naar stand-by terugkeren.

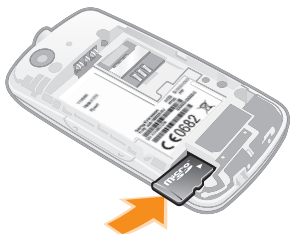
Geheugenkaart

- ! U moet de geheugenkaart mogelijk afzonderlijk aanschaffen.

De telefoon ondersteunt een MicroSD™-geheugenkaart om extra geheugenruimte aan de telefoon toe te voegen. U kunt dit type kaart ook gebruiken met andere apparaten die hiervoor geschikt zijn.

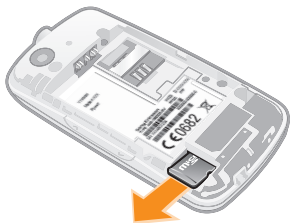
U kunt content verplaatsen van een geheugenkaart naar het telefoongeheugen en andersom.

Een geheugenkaart plaatsen



- Verwijder de batterij-cover en plaats de geheugenkaart met de goudkleurige contactpunten naar beneden.

Een geheugenkaart verwijderen



- Verwijder de batterij-cover en verschuif de geheugenkaart om deze eruit te halen.

Overzicht van de telefoon

- 1 Oorspeaker
- 2 Scherm
- 3 Connector voor lader en USB-kabel
- 4 Selectietoetsen
- 5 Beltoets
- 6 Sneltoets
- 7 Navigatietoets, besturing voor Walkman™-player, TrackID™*
- 8 Eindtoets, Aan/uit-toets
- 9 C-toets (Wissen)
- 10 Toets voor modus Stil



- 11 Connector voor headset
- 12 Cameralens
- 13 Volumetoets
- 14 Luidspreker



*De TrackID™-snelkoppelingstoets kan niet beschikbaar zijn op de telefoon.

Schermpictogrammen

Deze pictogrammen kunnen op het scherm worden weergegeven.

Pictogram Beschrijving

	Gemiste oproep.
	Headset is verbonden
	Lopend gesprek
	Tekstbericht ontvangen
	MMS ontvangen
	Tekstinvoer met tekstvoorspelling is geactiveerd
	De telefoon op Stil zetten
	De radio is ingeschakeld
	Wekker geactiveerd
	Bluetooth™ geactiveerd

De batterij opladen



- Sluit de stekker van de lader aan op de telefoon (zorg ervoor dat het stroompictogram op de lader naar boven is gericht). Het duurt circa 2.5 uur om de batterij volledig op te laden. U kunt de telefoon tijdens het opladen gewoon gebruiken.
- 💡 De batterij van de telefoon is bij aanschaf gedeeltelijk opgeladen. Het kan enkele minuten duren voordat het batterijpictogram op het scherm wordt weergegeven.
- ! De batterij begint te ontladen even nadat hij volledig opgeladen is en laadt dan na een bepaalde tijd weer op. Dit is om de batterij te sparen en kan ertoe leiden dat de oplaadstatus minder is dan 100 procent.

Menu-overzicht



PlayNow™



Camera



Wekkers



Gesprekken**

Alle, Beantwoord, Uitgaand, Gemiste gesprekken



Internet



Berichten

Nieuw bericht, Postvak IN/Conversaties, Berichten, Voicemail bellen



Contacten



Agenda

Bestandsbeheer**, Applicaties, Lamp, Kalender, Taken, Notities, Timer,

Stopwatch,
Rekenmachine



Entertainment

Online services*,
PlayNow™, Radio,
Games, TrackID™,
Geluid vastleggen



Media



WALKMAN



Instellingen**

Algemeen, Geluid en signalen, Display, Gesprekken, Connectiviteit

* Sommige menu's zijn afhankelijk van uw netwerkoperator, netwerk en abonnement.

** Met de navigatietoets kunt u tussen tabbladen in submenu's bladeren.

Navigatie

De hoofdmenu's worden als pictogrammen weergegeven. Sommige submenu's bevatten tabbladen.

Het hoofdmenu openen

- Wanneer **Menu** op het scherm wordt weergegeven, drukt u op de middelste selectietoets.
- Als **Menu** niet op het scherm wordt weergegeven, drukt u op de eindtoets en vervolgens op de middelste selectietoets.

Door telefoonmenu's navigeren

- 1 Druk op de middelste selectietoets om **Menu** te selecteren.
- 2 Druk de navigatietoets omhoog, omlaag, naar links of naar rechts om de menu's te doorlopen.



Een item selecteren

- Blader naar het item en druk op de middelste selectietoets.

Bladeren tussen tabbladen

- Druk op de navigatietoets naar links of rechts.

Eén stap teruggaan in een menu

- Selecteer **Terug**.

Een functie beëindigen

- Druk op .

Teruggaan naar stand-by

- Druk op .

Een item verwijderen

- Blader naar het item en druk op .

Snelkoppelingen

Met de navigatiesneltoetsen vanuit stand-by of via het menu met snelkoppelingen hebt u snel toegang tot bepaalde functies.

Navigatiesnelkoppelingen gebruiken


- Druk de navigatietoets omhoog, omlaag, naar links of naar rechts om rechtstreeks naar een functie te gaan.

Een snelkoppeling bewerken met de navigatietoets

- Selecteer **Menu > Instellingen > Algemeen > Snelkoppelingen**.

 De WALKMAN-snelkoppeling kan niet worden gewijzigd.

Het menu met snelkoppelingen openen

- Druk op .

Een snelkoppeling toevoegen

- 1 Druk op .
- 2 Blader naar **Nieuwe snelk.** en selecteer **Toevoegen**.

Een snelkoppeling verwijderen of verplaatsen

- 1 Druk op .
- 2 Blader naar een snelkoppeling en selecteer **Opties**.
- 3 Selecteer een optie.

Het geluid in- of uitschakelen

- Houd de toets  ingedrukt.

Tekst invoeren

U kunt multitik tekstinvoer of Zi™-tekstinvoer gebruiken om tekst in te voeren. Bij de Zi-methode voor tekstinvoer wordt een ingebouwd woordenboek gehanteerd.

- ☛ Door middel van Zi tekstinvoer hoeft u slechts een keer op een toets te drukken. Ga verder met het schrijven van het woord, zelfs als het niet juist lijkt te zijn.

Tekst invoeren met Zi-tekstinvoer

- 1 Als u bijvoorbeeld het woord 'Jane' wilt schrijven, drukt u op (5), (2), (6), (3).
- 2 Nu hebt u een aantal opties:
 - Als het weergegeven woord het woord is dat u bedoelt, drukt u op (0 →) om het te accepteren en een spatie toe te voegen. Druk op de navigatietoets naar rechts om een woord te accepteren zonder een spatie toe te voegen.
 - Als het weergegeven woord niet het woord is dat u bedoelt, drukt u op de navigatietoets omhoog of omlaag om alternatieve woorden weer te geven. Druk op (0 →) om een woord te accepteren en een spatie toe te voegen.
 - Als u punten en komma's wilt invoeren, drukt u op (1) en op de navigatietoets om naar het gewenste leesteken te bladeren.

Tekst invoeren met de multitik methode

- Druk op (2) - (9) totdat het gewenste teken wordt weergegeven.
- Druk op (0 →) om een spatie toe te voegen.
- Druk op (1) als u leestekens wilt invoeren.

De snelkoppelingen en toetsen gebruiken bij het invoeren van tekst

- Houd  ingedrukt als u de tekstinvoermethode wilt wijzigen.
- Houd  ingedrukt als u de schrijftaal wilt wijzigen.
- Druk op  als u wilt schakelen tussen hoofdletters, kleine letters en cijfers.
- Druk op  als u een teken wilt verwijderen.
- Houd  ingedrukt als u een heel woord wilt verwijderen.
- Houd  –  ingedrukt als u getallen wilt invoeren.


Een woord toevoegen aan het woordenboek

- 1 Als u tekst invoert met Zi-tekstinvoer, selecteert u **Opties** > **Woord spellen**.
- 2 Voer het woord in met multitik tekstinvoer en selecteer **Opslaan**.

Bellen

U moet de telefoon inschakelen en zich binnen het bereik van een netwerk bevinden.

Een oproep starten

- 1 Voer een telefoonnummer in (met de internationale landcode en het netnummer, indien van toepassing).
 - 2 Druk op .
- ! U kunt nummers bellen vanuit **Contacten** en de gesprekkenlijst. Zie *Contacten* op pagina 18 en *Gesprekkenlijst* op pagina 17.

Een oproep beëindigen

- Druk op .

Een gesprek aannemen

- Druk op .

Een gesprek weigeren.

- Druk op .

Het volume van de oorspeaker veranderen tijdens een gesprek

- Druk de volumetoets omhoog of omlaag.

De ringtone uitschakelen zonder een gesprek te beantwoorden

- Druk de volumetoets omhoog of omlaag.

De luidspreker inschakelen tijdens een gesprek

- Selecteer **Spr aan**.

 Houd de telefoon niet bij uw oor als u de luidspreker gebruikt. Dit kan uw gehoor beschadigen.

Internationale gesprekken voeren

- 1 Houd  ingedrukt tot een plusteken (+) verschijnt.
- 2 Voer de landcode, het netnummer (zonder de eerste nul) en het telefoonnummer in.
- 3 Druk op .

Gesprekkenlijst

U kunt informatie over onlangs gevoerde gesprekken weergeven.

Een nummer uit de gesprekkenlijst bellen

- 1 Druk op .
- 2 Blader naar een naam of nummer en druk op .

De gesprekstijd wissen

- 1 Druk op .
- 2 Selecteer op het tabblad **Alle** de optie **Opties > Alles verwijderen**.
- 3 Selecteer **Ja** om te bevestigen.

Alarmnummers

De telefoon ondersteunt internationale alarmnummers, bijvoorbeeld 112 of 911. Dit houdt in dat u deze nummers normaal vanuit elk land kunt bellen om een noodoproep te doen, met of zonder SIM-kaart in het toestel, zolang u zich binnen het bereik van een netwerk bevindt.

Een alarmnummer bellen

- Voer het internationale alarmnummer 112 in en druk op .
- ! In bepaalde landen kunnen ook plaatselijke alarmnummers worden aangeboden. Uw netwerkoperator heeft daarom mogelijk deze alarmnummers op de SIM-kaart opgeslagen.

Contacten

U kunt namen, telefoonnummers en persoonlijke gegevens opslaan in **Contacten**. U kunt informatie opslaan in het telefoongeheugen of op de SIM-kaart.

Een telefooncontact toevoegen

- 1 Selecteer **Menu** > **Contacten**.
- 2 Blader naar **Nieuw contact** en selecteer **Toevoegen**.
- 3 Voer de naam in en selecteer **OK**.
- 4 Blader naar **Nieuw nummer:** en selecteer **Toevoegen**.
- 5 Voer het nummer in en selecteer **OK**.
- 6 Selecteer een nummeroptie.
- 7 Blader tussen de tabbladen en voer informatie in de velden in.
- 8 Selecteer **Opslaan**.

Een telefooncontact bewerken

- 1 Selecteer **Contacten**.
- 2 Blader naar een contact en selecteer **Opties** > **Contact bewerken**.

- 3 Blader tussen de tabbladen, bewerk informatie en selecteer **Opslaan**.

Contacten bellen

Bellen met slim zoeken

- 1 Druk op **(0-9)** – **(9)** om een reeks (van minimaal twee) cijfers in te voeren. Alle items die overeenkomen met de reeks cijfers of corresponderende letters worden in een lijst weergegeven.
- 2 Blader naar een contact of telefoonnummer en druk op de oproeptoets.

Slim zoeken in- of uitschakelen

- 1 Selecteer **Menu > Instellingen > Gespr. > Slim zoeken**.
- 2 Selecteer een optie.

Berichten

SMS-berichten

U dient ervoor te zorgen dat er een geldig nummer voor het servicecentrum is ingesteld op uw telefoon. Het nummer hebt u van uw serviceprovider gekregen en is al op de SIM-kaart opgeslagen. Mogelijk moet u het nummer zelf invoeren.

Een SMS-bericht schrijven en verzenden

- 1 Selecteer **Menu > Berichten > Nieuw bericht > Bericht**.
- 2 Schrijf het bericht en selecteer **Doorgaan**. Selecteer **Contacten opzoeken** of **Telefoonnr. invoeren**.
- 3 Selecteer een ontvanger en selecteer **Verznd..**

Een ontvangen SMS-bericht weergeven

- Als **Van: SMS ontvangen Nu lezen?** wordt weergegeven, selecteert u **Ja**.

Berichten weergeven vanuit het postvak IN

- 1 Selecteer **Menu** > **Berichten** > **Postvak IN**.
- 2 Blader naar een bericht en selecteer **Weerg..**

MMS

MMS-berichten kunnen tekst, afbeeldingen, geluid en bijlagen bevatten. Deze worden via MMS naar een mobiele telefoon gestuurd. Als u MMS-berichten wilt gebruiken, hebt u de juiste internetinstellingen op uw telefoon nodig. Zie *Internet* op pagina 30.

- ! U moet een MMS-profiel en het adres van uw berichtenserver instellen. Als er geen MMS-profiel of berichtenserver aanwezig is, kunt u alle instellingen die u voor MMS-berichten nodig hebt, ontvangen van uw netwerkoperator of ophalen bij www.sonyericsson.com/support.

Een MMS-bericht verzenden

- 1 Selecteer **Menu** > **Berichten** > **Nieuw bericht** > **Bericht**.
- 2 Voer tekst in. Als u items wilt toevoegen aan het bericht, drukt u de navigatietoets omlaag, bladert u vervolgens naar links of naar rechts en selecteert u een item.
- 3 Als u een voorbeeld van het MMS wilt bekijken voordat u het verzendt, selecteert u **Opties** > **Voorbeeld**.
- 4 Wanneer het bericht gereed is, selecteert u **Doorgaan**.
- 5 Selecteer **Contacten opzoeken** en selecteer een ontvanger.
- 6 Selecteer **Verznd..**

- ! U kunt uitsluitend MMS-berichten verzenden als de telefoons van zowel de afzender als de geadresseerde een abonnement met MMS hebben.

Conversaties

U kunt kiezen of u de berichten wilt weergeven in **Conversaties** of in de **Postvak IN**. Een berichtconversatie toont alle berichtcommunicatie tussen u en een van de contacten.

Een bericht verzenden vanuit Gesprekken

- 1 Selecteer **Menu** > **Berichten**.
- 2 Selecteer **Conversaties** of **Postvak IN** > het tabblad **Conversaties**.
- 3 Selecteer een gesprek.
- 4 Schrijf een bericht en selecteer **Verzenden**.

Berichten weergeven in Gesprekken

- Selecteer **Menu** > **Berichten** > **Postvak IN** > het tabblad **Conversaties** en selecteer een gesprek.
- Selecteer **Menu** > **Berichten** > **Conversaties** en selecteer een gesprek.

Walkman™

Muziek afspelen

- 1 Druk op  en selecteer **Opties** > **Mijn muziek**.
- 2 Blader per artiest, album, track of playlist. Blader naar een optie en druk op **Selecteren** om deze te openen.
- 3 Blader naar een nummer en selecteer **Afspelen**.

Het afspelen van muziek stopzetten

- Druk op  terwijl een track wordt afgespeeld.

Muziek overdragen

U kunt muziek van de computer overbrengen naar het telefoongeheugen of een geheugenkaart. U kunt de telefoon op twee manieren aansluiten op een computer:

- met een USB-kabel

- via een verbinding met draadloze Bluetooth™ technologie In Microsoft® Windows® Verkenner kunt u bestanden slepen en neerzetten tussen uw telefoon of geheugenkaart en een computer. Ga naar www.sonyericsson.com/support voor meer informatie over het overzetten van bestanden naar uw telefoon.

! U moet mogelijk afzonderlijk een USB-kabel aanschaffen.

De telefoon op een computer aansluiten met een USB-kabel

- 1 Schakel de telefoon in.
- 2 Sluit de USB-kabel aan op de computer en de telefoon.
- 3 **Telefoon:** Selecteer **Massaopslag**.
- 4 **Computer:** Wacht totdat de stuurprogramma's worden geïnstalleerd (dit gebeurt automatisch). De eerste keer dat u de telefoon aansluit op de computer, moet u mogelijk de telefoon identificeren en de betreffende naam opgeven.

Bestanden met een USB-kabel overbrengen in de modus Massaopslag

! Verwijder de USB-kabel niet uit de telefoon of de computer tijdens de overdracht omdat hierdoor de geheugenkaart of het telefoongeheugen beschadigd kan raken. U kunt de overgedragen bestanden pas op de telefoon bekijken als u de USB-kabel uit de telefoon hebt verwijderd.

- 1 Sluit de USB-kabel aan op de computer en de telefoon.
- 2 **Telefoon:** Selecteer **Massaopslag**.
- 3 **Computer:** Wacht totdat het telefoongeheugen en de geheugenkaart als externe schijven in Microsoft® Windows® Verkenner worden weergegeven.
- 4 **Computer:** Dubbelklik op het bureaublad van de computer op Deze computer.

- 5 Computer:** Dubbelklik op het pictogram van de telefoon om de mappen van het telefoongeheugen en de geheugenkaart weer te geven.
- 6 Computer:** Kopieer en plak het bestand, of sleep het naar een map op de computer, in het telefoongeheugen of op de geheugenkaart.
- Als u de USB-kabel op veilige wijze wilt verwijderen, klikt u met de rechtermuisknop op het pictogram Verwisselbare schijf in Windows Verkenner en selecteert u *Uitwerpen*.

Playlists

U kunt playlists maken om muziekbestanden te ordenen.


Een playlist maken

- Druk op  en selecteer **Opties > Mijn muziek > Playlists > Nieuwe playlist**.
- Voer een naam in en selecteer **OK**.
- Blader naar een nummer en selecteer **Markeren**.
- Selecteer **Toevoegen** als u de track aan de playlist wilt toevoegen. Herhaal stap 3 en 4 om meer tracks toe te voegen.

Nummers toevoegen aan een playlist







- Druk op  en selecteer **Opties > Mijn muziek > Mijn playlists**.
 - Open een playlist en selecteer **Opties > Media toevoegen..**
 - Markeer de gewenste tracks en selecteer **Toevoegen**.
-  U kunt ook alle tracks in een map aan een playlist toevoegen. Daartoe markeert u de map en selecteert u **Opties > Toevoegen**.

Nummers verwijderen uit een playlist

- Druk op  en selecteer **Opties > Mijn muziek > Mijn playlists**.
- Open een playlist en blader naar een track.

3 Druk op  en selecteer **Ja**.

De Walkman™-player besturen

- Druk op  als u de Walkman™-player wilt openen.
- Druk op  als u het huidige muziekbestand wilt afspelen of stoppen.
- Druk op  om naar het volgende muziekbestand te gaan.
- Druk op  om naar het vorige muziekbestand te gaan.
- Houd  of  ingedrukt als u vooruit of terug wilt spoelen.
- Druk op de navigatietoets omhoog/omlaag om door bestanden in de huidige playlist te bladeren en deze te bekijken.
- Druk de volumetoets omhoog of omlaag als u het volume wilt regelen.
- Selecteer **Terug** als u de Walkman™-player tijdens het afspelen wilt minimaliseren.

TrackID™

TrackID™ is een muziekherkenningservice. U kunt zoeken naar de titel, de artiest en de albumnaam voor het nummer dat u hoort via een luidspreker of op de radio.

- ! Als u deze functie wilt gebruiken, hebt u de juiste instellingen voor de Java™ software en internet op uw telefoon nodig. Zie *Internet* op pagina 30. Neem contact op met uw serviceprovider voor informatie over de kosten.

Informatie over een track zoeken

- Wanneer u een track door een luidspreker hoort, selecteert u vanuit **Menu > Entertainment > TrackID™ > Starten**.
- Wanneer u een track hoort via de radio op de telefoon, selecteert u vanuit de radioweergave **Opties > TrackID™**.

PlayNow™

Wanneer u **PlayNow™** opent, activeert u PlayNow™ waar u muziek, spelletjes, ringtones, thema's en achtergronden kunt downloaden. U kunt een voorbeeld van de content bekijken of beluisteren voordat u de content aanschaft en naar uw telefoon downloadt.

! Deze service is niet in alle landen beschikbaar.

Voor uitgebreide functionaliteit, kunt u op een computer naar de webshop van PlayNow™ gaan via

www.sonyericsson.com/playnow. Voor meer informatie gaat u naar www.sonyericsson.com/support om de functiehandleiding van PlayNow™ te lezen.

U kunt PlayNow™ op twee manieren openen:

- Selecteer vanuit stand-by **Menu > PlayNow™**.
- Ga naar www.sonyericsson.com/playnow.

Videoplayer

U kunt videoclipjes via de telefoon weergeven en beheren.

Een videoclip weergeven

- 1 Selecteer **Menu > Media > Video**.
- 2 Blader naar een videoclip en selecteer **Afspelen**.

Radio

U kunt naar de radio op de telefoon luisteren door deze aan te sluiten op een headset. De headset werkt als een antenne.



💡 Op sommige markten moet u de headset afzonderlijk aanschaffen.

! Gebruik de telefoon niet als radio op plaatsen waar dat niet is toegestaan.

De radio inschakelen

- 1 Sluit een headset aan op de telefoon.
- 2 Selecteer **Menu > Entertainment > Radio**.

Automatisch naar kanalen zoeken

- Als de radio is ingeschakeld, selecteert u **Zoeken**.

Handmatig naar kanalen zoeken

- Druk de navigatietoets naar links of rechts wanneer de radio aan staat.

Beelden vastleggen

Foto- en videocamera

U kunt foto's maken en videoclips opnemen om te bekijken, op te slaan of te verzenden. Foto's en videoclips worden automatisch in het telefoongeheugen geplaatst.

- ☛ Selecteer **Camera** > **Opties** > **Opslaan in** > **Geheugenkaart** als u foto's en videoclips op een geheugenkaart wilt opslaan.

Een foto maken

- 1 Selecteer **Camera** en druk op de navigatietoets naar links om naar  te schakelen.
- 2 Selecteer **Nemen**. De foto wordt automatisch opgeslagen in JPEG-indeling.

- ☛ Gebruik een statief of zelfontspanner om wazige foto's te vermijden.

Camera-instellingen wijzigen


- 1 Selecteer **Camera** > **Opties**.
- 2 Selecteer een item en verander de relevante instellingen.

Opgeslagen foto's verzenden

- 1 Selecteer **Menu** > **Agenda** > **Bestandsbeheer** > **Camera-album**.
- 2 Blader naar een foto en selecteer **Opties** > **Verzenden**.
- 3 Selecteer een optie.

- ☛ Zie *Een item verzenden met de Bluetooth™ functie* op pagina 30. Zie *Een MMS-bericht verzenden* op pagina 20.

Een videoclip opnemen

- 1 Selecteer **Camera** en druk op de navigatietoets naar rechts om te schakelen naar .
- 2 Selecteer **Vastl.** om de opname te starten.
- 3 Selecteer **Stop** om de opname te stoppen. De videoclip wordt automatisch opgeslagen.

! Neem nooit op met een sterke lichtbron op de achtergrond.

Videoclips bekijken

- 1 Selecteer **Menu > Agenda > Bestandsbeheer > Video.**
- 2 Blader naar een videoclip en selecteer **Afspelen.**

Foto's en videoclips overbrengen

Zowel met draadloze Bluetooth™ technologie als met een USB-kabel kunt u foto's en videoclips tussen computer en telefoon overbrengen. Zie *Draadloze Bluetooth™ technologie* op pagina 28 en *Bestanden met een USB-kabel overbrengen in de modus Massaopslag* op pagina 22 voor meer informatie.

Draadloze Bluetooth™ technologie

Door middel van draadloze Bluetooth™ technologie kan draadloos verbinding worden gemaakt met andere Bluetooth™-apparaten, bijvoorbeeld een Bluetooth™ headset. U kunt verbinding maken met meerdere apparaten tegelijk of items uitwisselen.

- ! Voor communicatie via Bluetooth™ wordt een bereik tot maximaal 10 meter (33 feet) aanbevolen, waarbij er geen massieve objecten tussen de apparaten mogen staan.

Bluetooth™ inschakelen

- Selecteer **Menu > Instellingen > Connectiviteit > Bluetooth > Inschakelen**.

! In bepaalde landen is het gebruik van de draadloze Bluetooth™ technologie niet toegestaan.

De telefoon verbergen of weergeven

- Selecteer **Menu > Instellingen > Connectiviteit > Bluetooth > Zichtbaarheid > Telefoon tonen of Tel. verbergen**.

! Als u **Tel. verbergen** selecteert, kunnen andere apparaten uw telefoon niet via draadloze Bluetooth™ technologie identificeren.

De telefoon koppelen met een apparaat

- 1 Als u naar beschikbare apparaten wilt zoeken, selecteert u **Menu > Instellingen > Connectiviteit > Bluetooth > Mijn apparaten > Nieuw apparaat**.
- 2 Selecteer een apparaat in de lijst.
- 3 Voer zo nodig een toegangscode in.

! Controleer of Bluetooth™ is geactiveerd op het apparaat dat u met de telefoon wilt koppelen en Bluetooth™ zichtbaarheid is ingesteld op **Telefoon tonen**.

De telefoon koppelen aan een Bluetooth™-headset

- 1 Selecteer **Menu > Instellingen**.
- 2 Druk op de navigatietoets naar rechts om naar het tabblad **Connectiviteit** te bladeren en selecteer **Bluetooth > Headset > Mijn headset > Nieuwe headset**.

Een item ontvangen

- 1 Schakel de Bluetooth™-functie in en stel de **Zichtbaarheid** in op **Telefoon tonen**.

- 2 Wanneer u een item ontvangt, volgt u de instructies op het scherm.

Een item verzenden met de Bluetooth™ functie

- 1 Selecteer bijvoorbeeld **Menu > Agenda > Bestandsbeheer > Camera-album**.
- 2 Blader naar een item en selecteer **Opties > Verzenden > Via Bluetooth**.

Internet

U moet de juiste internetinstellingen hebben opgegeven in de telefoon. Als de instellingen niet in de telefoon staat, kunt u voor meer informatie naar www.sonyericsson.com/support gaan of contact opnemen met uw serviceprovider.

- ! Zorg ervoor dat u een telefoonabonnement hebt met ondersteuning voor dataoverdracht.

Een internetprofiel selecteren

- 1 Selecteer **Menu > Instellingen > Connectiviteit > Internetinstellingen > Internetprofielen > Verbinden via**.
- 2 Selecteer een account.

Beginnen met browsen

- 1 Selecteer **Menu > Internet > Opties > Ga naar**.
- 2 Selecteer een optie.

De browser afsluiten

- Druk tijdens het browsen op .

Meer functies

Bestandsbeheer

U kunt bestanden die in het telefoongeheugen of op een geheugenkaart zijn opgeslagen, beheren. U kunt submappen maken waar u uw bestanden kunt opslaan.

Informatie over een bestand weergeven

- 1 Selecteer **Menu > Agenda > Bestandsbeheer**.
- 2 Selecteer het bestand in een map en selecteer **Opties > Informatie**.

Bestanden kopiëren of verplaatsen in Bestandsbeheer

- 1 Selecteer **Menu > Agenda > Bestandsbeheer**.
- 2 Zoek een bestand in een map en selecteer **Opties > Bestand beheren**.
- 3 Selecteer **Kopiëren** of **Verplaatsen**.

De geheugenstatus weergeven

- Selecteer **Menu > Agenda > Bestandsbeheer > Opties > Geheugenstatus**.

Voicemail

Als in uw abonnement een antwoorddienst is opgenomen, kunnen bellers een voicemailbericht achterlaten als u een gesprek niet kunt aannemen.

Uw voicemailnummer invoeren

- 1 Selecteer **Menu > Berichten > Berichten > Instellingen > Voicemailnummer**.
- 2 Voer het voicemailnummer in dat u van uw serviceprovider ontvangt en selecteer **Opslaan**.

Uw voicemails service bellen

- Houd de toets  ingedrukt.

Wekker

U kunt een geluid of de radio als wekkersignaal instellen. De wekker gaat ook af als de telefoon is uitgeschakeld.

De wekker instellen

- 1 Selecteer **Menu > Wekkers**.
 - 2 Blader naar een wekker en selecteer **Bewerk..**
 - 3 Schakel tussen de tabbladen, stel de tijd, het wekkersignaal en indien nodig andere informatie in.
 - 4 Selecteer **Opslaan**.
- ! Zorg dat de headset is geplaatst wanneer u de radio als wekkersignaal selecteert. De radiowekker wordt afgespeeld via de luidspreker.

De wekker uitschakelen

- 1 Druk op een willekeurige toets wanneer de wekker afgaat.
- 2 Selecteer **Sluimer** om het weksignaal te herhalen.

Ringtones en achtergronden

Achtergronden worden gebruikt om het scherm te veranderen.

Het volume van de ringtone instellen

- 1 Selecteer **Menu > Instellingen > Geluid en signalen > Volume**.
- 2 Druk de navigatietoets naar links of rechts om het volume te wijzigen.
- 3 Selecteer **Opslaan**.

Een ringtone instellen

- 1 Selecteer **Menu > Instellingen > Geluid en signalen > Ringtone**.
- 2 Zoek en selecteer een ringtone.

Het trilalarm instellen


- 1 Selecteer **Menu > Instellingen > Geluid en signalen > Trilalarm.**
- 2 Selecteer een optie.

Een foto gebruiken als achtergrond

- 1 Selecteer **Menu > Agenda > Bestandsbeheer > Camera-album.**
- 2 Ga naar een foto en selecteer **Opties > Gebruiken > Als achtergrond.**

Toetsenvergrendeling

U kunt de toetsenbordvergrendeling gebruiken om te voorkomen dat u per ongeluk een nummer draait. Inkomende oproepen kunnen worden beantwoord zonder het toetsenblok te ontgrendelen.

-  Ook het internationale alarmnummer 112 kan gewoon worden gebeld.

Automatische toetsenvergrendeling activeren

- 1 Selecteer **Menu > Instellingen > Algemeen > Beveiliging > Autom. toetsblokk..**
- 2 Selecteer een optie.

SIM-kaartblokkering

Deze blokkering beschermt alleen uw abonnement. Uw telefoon werkt wel met een nieuwe SIM-kaart. Als de SIM-kaartblokkering is ingeschakeld, moet u een PIN invoeren bij het starten van de telefoon. Als u uw PIN-code drie keer achter elkaar verkeerd invoert, wordt de SIM-kaart geblokkeerd en moet u uw PUK-code (Personal Unblocking Key) invoeren. U ontvangt de PIN- en PUK-code van uw netwerkoperator.

De SIM-kaart ontgrendelen

- 1 Wanneer **PIN geblokkeerd**. Voer de **PUK-code van de netwerkoperator in om te ontgrendelen**. wordt weergegeven, voert u uw PUK-code in en selecteert u **OK**.
- 2 Voer een nieuwe PIN-code in en selecteer **OK**.
- 3 Voer de nieuwe PIN-code ter bevestiging nogmaals in en selecteer **OK**.

SIM-kaartblokkering activeren

- 1 Selecteer **Menu > Instellingen > Algemeen > Beveiliging > SIM-beveiliging > Beveiliging > Aan**.
- 2 Voer uw PIN-code in en selecteer **OK**.

De PIN-code bewerken

- 1 Selecteer **Menu > Instellingen > Algemeen > Beveiliging > SIM-beveiliging > PIN wijzigen**.
- 2 Voer uw PIN-code in en selecteer **OK**.
- 3 Voer een nieuwe PIN-code in en selecteer **OK**.
- 4 Voer de nieuwe PIN-code ter bevestiging nogmaals in en selecteer **OK**.

Telefoonblokkering

De telefoonblokkering beschermt de telefoon tegen onrechtmatig gebruik als deze wordt gestolen en de SIM-kaart wordt vervangen. U kunt de telefoonblokkeringscode (deze is standaard 0000) wijzigen in een andere persoonlijke code van vier tot acht cijfers. Als de telefoonblokkering is ingesteld op **Automatisch**, hoeft u de code voor de telefoonblokkering pas weer in te voeren wanneer u een andere SIM-kaart in de telefoon plaatst.

De telefoonblokkering instellen

- 1 Selecteer **Menu > Instellingen > Algemeen > Beveiliging > Telefoon beveiligen > Beveiliging**.

- 2 Selecteer een optie.
- 3 Voer de code voor de telefoonblokkering in en selecteer **OK**.

De code voor telefoonblokkering wijzigen


- 1 Selecteer **Menu > Instellingen > Algemeen > Beveiliging > Telefoon beveiligen > Code wijzigen**.
- 2 Voer de oude code in en selecteer **OK**.
- 3 Voer de nieuwe code in en selecteer **OK**.
- 4 Herhaal de code en selecteer **OK**.

Telefoonblokkering uitschakelen

- 1 Selecteer **Menu > Instellingen > Algemeen > Beveiliging > Telefoon beveiligen > Beveiliging > Uit**.
- 2 Voer de code voor de telefoonblokkering in en selecteer **OK**.

Problemen oplossen

Voor sommige problemen moet u contact opnemen met de netwerkoperator, maar de meeste problemen kunt u zelf oplossen. Verwijder de SIM-kaart voordat u de telefoon inlevert voor herstelling. Ga naar www.sonyericsson.com/support voor meer ondersteuning.

-  Start de telefoon elke dag opnieuw op om geheugen vrij te maken. Voer een master reset uit als u problemen hebt met de geheugencapaciteit of als de telefoon traag reageert.

Fabrieksinstellingen

Als u problemen met de telefoon hebt, zoals een flikkerend of vastgelopen scherm en navigatieproblemen, kunt u het beste de telefoon resetten.

De telefoon resetten

- Selecteer **Menu > Instellingen > Algemeen > Master reset** en selecteer een optie.
- ! **Instellingen resetten** reset alle wijzigingen die u hebt aangebracht in de telefoon naar de standaardinstellingen. **Alles resetten** verwijdert alle gebruikersgegevens, zoals contacten, berichten, afbeeldingen en geluiden in de telefoon.

Juridische gegevens

Sony Ericsson W100i/W100a

Deze gebruikershandleiding is gepubliceerd door Sony Ericsson Mobile Communications AB of een van de lokale vestigingen, zonder enige garantie. Te allen tijde en zonder voorafgaande waarschuwing kunnen verbeteringen en wijzigingen door Sony Ericsson Communications AB worden aangebracht in deze gebruikershandleiding op grond van typografische fouten, onjuiste of achterhaalde gegevens of verbeteringen aan programmatuur en/of apparatuur. Dergelijke wijzigingen worden natuurlijk verwerkt in nieuwe uitgaven van deze gebruikershandleiding.

Alle rechten voorbehouden.

©Sony Ericsson Mobile Communications AB, 2010

Publicatienummer: 1232-5350.2

Uw mobiele telefoon heeft de mogelijkheid om extra content, bijvoorbeeld ringtones, te downloaden, op te slaan en door te sturen. Het gebruik van deze content kan beperkt of verboden zijn als gevolg van rechten van derden, waaronder auteursrechten. U, niet Sony Ericsson, bent volledig verantwoordelijk voor extra content die is gedownload of doorgestuurd vanaf uw mobiele telefoon. Controleer voordat u extra content gebruikt, of het voorgenomen gebruik is toegestaan onder licentie of op andere wijze geautoriseerd is. Sony Ericsson biedt geen garantie omtrent de juistheid, integriteit of kwaliteit van extra content of enige andere content van derden. Sony Ericsson is onder geen enkele omstandigheid aansprakelijk voor onjuist gebruik door u van extra content of andere content van derden.

Bluetooth is een handelsmerk of een gedeponeed handelsmerk van Bluetooth SIG Inc. en elk gebruik van een dergelijk handelsmerk door Sony Ericsson gebeurt onder licentie.

De Liquid Identity en Liquid Eney logo's, PlayNow en TrackID zijn handelsmerken of gedeponeerde handelsmerken van Sony Ericsson Mobile Communications AB.

Sony, Walkman, het WALKMAN-logo en "make.believe" zijn handelsmerken of gedeponeerde handelsmerken van Sony Corporation.

microSD is een handelsmerk of geregistreerd handelsmerk van SanDisk Corporation.

Java en alle op Java gebaseerde handelsmerken en logo's zijn handelsmerken of gedeponeerde handelsmerken van Sun Microsystems, Inc. in de Verenigde Staten en in andere landen/regio's.

TrackID™ bevat technologie van Gracenote™ Mobile MusicID™. Gracenote en Mobile MusicID zijn handelsmerken of geregistreerde handelsmerken van Gracenote, Inc.

Zi is een handelsmerk of geregistreerd handelsmerk van Zi Corporation of Canada, Inc.

Ericsson is een handelsmerk of gedeponeerd handelsmerk van Telefonaktiebolaget LM Ericsson.

Microsoft en Windows zijn geregistreerde handelsmerken of handelsmerken van Microsoft Corporation in de Verenigde Staten en/of andere landen.

Dit product wordt beschermd door intellectuele eigendomsrechten van Microsoft. Gebruik of distributie van dergelijke technologie buiten dit product is verboden zonder een licentie van Microsoft.

Andere product- en bedrijfsnamen in dit document kunnen handelsmerken zijn van de respectieve eigenaars.

Alle rechten die hierin niet uitdrukkelijk worden verleend, zijn voorbehouden.

Alle illustraties zijn uitsluitend bedoeld ter illustratie en vormen mogelijk geen exacte weergave van de daadwerkelijke telefoon.

www.sonyericsson.com



Sony Ericsson

Sony Ericsson Mobile Communications AB
SE-221 88 Lund, Sweden

1232-5350.2