

- * Afhankelijk van de software van de telefoon of uw provider kan de inhoud van deze gebruiksaanwijzing op sommige plaatsen afwijken van uw telefoon.
- * Drukfouten voorbehouden.

SAMSUNG ELECTRONICS



World Wide Web
<http://www.samsungmobile.com>

Printed in Korea
Code No.:GH68-21509A
Dutch. 02/2009. Rev. 1.0



S3500
Gebruiksaanwijzing



Over deze gebruiks- aanwijzing

Deze gebruiksaanwijzing is bedoeld om u stap voor stap vertrouwd te maken met de functies en onderdelen van uw mobiele telefoon. Raadpleeg "Uw mobiele telefoon", "De telefoon installeren en gereedmaken" en "Basisfuncties gebruiken" om snel aan de slag te kunnen met de telefoon.

Symbolen die in deze gebruiksaanwijzing worden gebruikt

Bekijk voordat u begint de symbolen die in deze gebruiksaanwijzing zijn opgenomen:



Waarschuwing: situaties die letsel kunnen veroorzaken bij u of anderen



Let op: situaties die schade aan de telefoon of andere apparatuur kunnen veroorzaken



Opmerking: opmerkingen, gebruikstips of aanvullende informatie



Raadpleeg: pagina's met verwante informatie, bijvoorbeeld: ► pag.12 (betekent "zie pagina 12")

→ **Gevolgd door:** de volgorde van de opties of menu's die u moet selecteren om een stap uit te voeren, bijvoorbeeld: selecteer in de menustand **Berichten** → **Nieuw bericht** (hiermee wordt aangegeven dat u op **Berichten** moet drukken, gevolgd door **Nieuw bericht**)

[] **Rechte haken:** telefoontoetsen, bijvoorbeeld: [] (de toets voor aan/uit of menu afsluiten)

< > **Punthaken:** functietoetsen die verschillende functies uitvoeren in verschillende schermen, bijvoorbeeld: <OK> (betekent: de functietoets **OK**)

Copyrightgegevens

De rechten op alle technologieën en producten die dit apparaat bevat zijn het eigendom van de betreffende eigenaren:

- Bluetooth® is wereldwijd een gedeponeerd handelsmerk van Bluetooth SIG, Inc. Bluetooth QD ID: B014809.
- Java™ is een handelsmerk van Sun Microsystems, Inc.

CE 0168

Inhoud

Informatie over veiligheid en gebruik	2
Veiligheidswaarschuwingen	2
Veiligheidsinformatie	5
Belangrijke gebruiksinformatie	8
Uw mobiele telefoon	12
Uitpakken	12
Onderdelen van de telefoon	13
Toetsen	14
Display	15
Symbolen	16
De telefoon installeren en gereedmaken	18
De SIM-kaart en de batterij plaatsen	18
De batterij opladen	20
Een geheugenkaart plaatsen (optioneel)	21
Basisfuncties gebruiken	22
De telefoon in- en uitschakelen	22
Menu's openen	23

De instellingen van de telefoon wijzigen	24	De functie Mobiel opsporen inschakelen	48
De basisbelfuncties gebruiken	27	Nepoproepen maken	49
Berichten verzenden en bekijken	28	Spraakmemo's opnemen en afspelen	50
Contactpersonen toevoegen en zoeken	30	Java-games en -toepassingen gebruiken	50
De camerafuncties gebruiken	31	Wereldklokken instellen en bekijken	51
Naar muziek luisteren	32	Alarmen instellen en gebruiken	52
Surfen op internet	34	De calculator gebruiken	53
Geavanceerde functies gebruiken	36	Munt- en maateenheden omrekenen	54
Geavanceerde belfuncties gebruiken	36	Een afteltimer instellen	54
Geavanceerde telefoonlijstfuncties gebruiken	39	De stopwatch gebruiken	54
Geavanceerde berichtfuncties gebruiken	40	Een nieuwe taak maken	54
Geavanceerde muziekfuncties gebruiken	42	Een notitie maken	55
Hulpprogramma's en toepassingen gebruiken	45	Uw agenda beheren	55
De draadloze Bluetooth-functie gebruiken	45	Problemen oplossen	a
Een SOS-bericht activeren en verzenden	47	Index	d

Informatie over veiligheid en gebruik

Houd u aan de volgende richtlijnen om gevaarlijke of illegale situaties te voorkomen en ervoor te zorgen dat uw mobiele telefoon altijd topprestaties kan leveren.



Veiligheidswaarschuwingen

Houd de telefoon buiten het bereik van kleine kinderen en huisdieren

Houd de telefoon en alle bijbehorende onderdelen en accessoires buiten het bereik van kleine kinderen en huisdieren. Kleine onderdelen vormen verstikkingsgevaar of kunnen schadelijk zijn wanneer zij worden ingeslikt.

Bescherm uw gehoor



Als u naar muziek luistert met een headset op hoog volume, kan uw gehoor worden beschadigd. Gebruik het minimale volume waarmee u het gesprek of de muziek kunt horen.

Installeer mobiele telefoons en apparatuur voorzichtig

Controleer of mobiele telefoons of bijbehorende apparatuur veilig in de auto zijn bevestigd. Vermijd het plaatsen van telefoon en accessoires op een plek waar de airbag zich zou ontvouwen. Verkeerd geïnstalleerde draadloze apparaten kunnen ernstig letsel veroorzaken als airbags zich snel ontvouwen.

Behandel batterijen en oplader voorzichtig en voer deze af volgens de voorschriften

- Gebruik alleen batterijen en opladers die door Samsung zijn goedgekeurd en die specifiek voor uw telefoon zijn ontworpen. Incompatibele batterijen en opladers kunnen ernstige verwondingen veroorzaken of de telefoon beschadigen.

- Gooi batterijen en telefoons nooit in het vuur. Volg alle plaatselijke voorschriften bij het afvoeren van gebruikte batterijen en toestellen.
- Leg batterijen of telefoons nooit in of op verwarmingsapparaten, zoals een magnetron, kachel of radiator. Batterijen kunnen exploderen als ze te heet worden.
- U dient de batterij nooit in te drukken of te doorboren. Stel de batterij niet bloot aan hoge externe druk om interne kortsluiting en oververhitting te voorkomen.

WARNING

Voorkom verstoring van pacemakers

Houd minimaal 15 cm afstand tussen mobiele telefoons en pacemakers om mogelijke storing te voorkomen. Dit wordt aangeraden door fabrikanten en de onafhankelijke onderzoeksgroep Wireless Technology Research. Als u vermoedt dat uw telefoon storing veroorzaakt in een pacemaker of andere medische apparatuur, schakelt u de telefoon meteen uit en neemt u contact op met de fabrikant van de pacemaker of medische apparatuur voor hulp.

Schakel de telefoon uit in omgevingen met potentieel explosiegevaar

Gebruik de telefoon niet bij een tankstation of in de buurt van brandstoffen of chemicaliën. Schakel de telefoon uit wanneer dit wordt aangegeven met waarschuwingsaanwijzingen of -instructies.

De telefoon kan explosies of brand veroorzaken in en bij opslaglocaties voor brandstof en chemicaliën en gebieden waarin explosies plaatsvinden. Bewaar geen ontvlambare vloeistoffen, gassen en explosief materiaal in dezelfde ruimte als de telefoon of de onderdelen of accessoires van de telefoon.

Beperk het risico van letsel door vaak herhaalde bewegingen

Wanneer u SMS-berichten verzendt of games speelt op de telefoon, houdt u de telefoon ontspannen vast, drukt u licht op de toetsen, gebruikt u speciale functies waardoor u op minder toetsen hoeft te drukken (zoals standaardberichten en voorspellende tekst) en neemt u regelmatig pauze.

WARNING



Veiligheidsinformatie

Verkeersveiligheid voor alles

Gebruik uw telefoon bij voorkeur niet tijdens het rijden en houd u aan alle regels voor het gebruik van mobiele telefoons in de auto. Gebruik handsfree accessoires waar mogelijk.

Volg alle veiligheidsvoorschriften en regelgeving op

Houd u aan alle voorschriften waarmee het gebruik van een mobiele telefoon in een bepaald gebied wordt beperkt.

Gebruik alleen door Samsung goedgekeurde accessoires

Het gebruik van incompatibele accessoires kan de telefoon beschadigen of letsel veroorzaken.

Schakel de telefoon uit als u zich in de nabijheid van medische apparatuur bevindt

De telefoon kan storingen veroorzaken in medische apparatuur in ziekenhuizen en andere zorginstellingen. Volg alle voorschriften, waarschuwingsmededelingen en aanwijzingen van medisch personeel op.

Zet de telefoon uit of schakel de draadloze functies uit wanneer u zich in een vliegtuig bevindt

De telefoon kan storing in de apparatuur van het vliegtuig veroorzaken. Houd u aan alle voorschriften van de luchtvaartmaatschappij en zet uw telefoon uit of schakel deze over naar een stand waarin alle draadloze functionaliteit is uitgeschakeld als dit door de bemanning van het vliegtuig wordt gevraagd.

Bescherm batterijen en opladers tegen schade

- Vermijd blootstelling van batterijen aan extreme temperaturen (onder 0° C/32° F of boven 45° C/113° F). Door extreme temperaturen kunnen de oplaadcapaciteit en levensduur van de batterijen afnemen.

- Voorkom dat batterijen in aanraking komen met metalen voorwerpen. Dit kan een verbinding vormen tussen de plus- en minpolen van uw batterijen en tijdelijke of permanente schade aan batterijen veroorzaken.
- Gebruik nooit een beschadigde oplader of batterij.

Behandel de telefoon voorzichtig en verstandig

- Zorg ervoor dat de telefoon niet nat wordt. De telefoon kan ernstig worden beschadigd door vloeibare stoffen. Raak de telefoon niet aan met natte handen. De garantie van de fabrikant is niet van toepassing op waterschade aan de telefoon.
- Gebruik of bewaar de telefoon niet op een stoffige, vuile locatie om beschadiging van de bewegende onderdelen te voorkomen.

- De telefoon bevat ingewikkelde elektronica. Bescherm de telefoon tegen schokken en ruw gebruik om ernstige schade te voorkomen.
- Gebruik geen verf op de telefoon, omdat verf bewegende delen kan verstoppen, waardoor de telefoon niet goed meer werkt.
- Gebruik de cameraflitser of het cameralicht van de telefoon niet dicht bij de ogen van kinderen of dieren.
- De telefoon en geheugenkaarten kunnen worden beschadigd bij blootstelling aan magnetische velden. Gebruik geen telefoonhoesjes of accessoires met magnetische sluitingen en laat de telefoon niet gedurende langere tijd in contact komen met magnetische velden.

Voorkom storing met andere elektronische apparatuur

De telefoon zendt RF-signalen (Radio Frequency) uit die storing kunnen veroorzaken in elektronische apparatuur die niet of niet voldoende is beschermd, zoals pacemakers, gehoorapparaten, medische apparatuur en andere apparatuur thuis of in de auto. Vraag advies bij de fabrikant van uw elektronische apparatuur om mogelijke problemen met storing op te lossen.

CAUTION



Belangrijke gebruiksinformatie

Gebruik de telefoon in de normale positie

Voorkom contact met de interne antenne van de telefoon.

Laat de telefoon alleen repareren door bevoegd personeel

Wanneer u de telefoon laat repareren door onbevoegd personeel, kan de telefoon worden beschadigd en geldt de garantie niet meer.

Zorg voor een optimale levensduur van batterij en oplader

- Laat batterijen niet langer dan een week achtereen opladen, aangezien te veel opladen niet bevorderlijk is voor de levensduur.
- Batterijen die niet worden gebruikt, ontladen zich na verloop van tijd en moeten voor gebruik opnieuw worden opgeladen.
- Laat de stekker van de oplader niet in het stopcontact zitten als u de oplader niet gebruikt.
- Gebruik de batterijen alleen voor het doel waarvoor ze zijn bedoeld.

Wees voorzichtig met SIM-kaarten en geheugenkaarten

- Verwijder een kaart niet wanneer via de telefoon gegevens worden overgedragen of geopend. Dit kan leiden tot verlies van gegevens en/of beschadiging van de kaart of telefoon.
- Bescherm kaarten tegen sterke schokken, statische elektriciteit en elektrische storing van andere apparaten.
- Door veelvuldig wissen van en schrijven naar een geheugenkaart, verkort u de levensduur.
- Raak geen goudkleurige contactpunten of polen aan met uw vingers of met metalen voorwerpen. Veeg, indien nodig, geheugenkaarten schoon met een zachte doek.

Zorg dat contact met nooddiensten mogelijk blijft

In bepaalde gebieden of omstandigheden kunt u mogelijk geen alarmnummers bellen. Voordat u naar afgelegen of minder ontwikkelde gebieden afreist, moet u daarom een alternatieve methode achter de hand houden om contact op te kunnen nemen met nooddiensten.

Informatie over het SAR-certificaat (Specific Absorption Rate)

Uw telefoon voldoet aan de standaarden die in de EU zijn opgesteld voor blootstelling aan radiofrequentie-energie die wordt afgegeven door radio- en telecommunicatie-apparatuur. Deze standaarden verbieden de verkoop van mobiele telefoons die het maximumniveau voor blootstelling overschrijden, de zogenaamde SAR (Specific Absorption Rate), van 2,0 watt per kilogram lichaamsgewicht.

Tijdens testen werd de maximale SAR voor dit model vastgesteld op 0,514 watt per kilogram. Bij normaal gebruik is de feitelijke SAR waarschijnlijk veel lager, aangezien de telefoon zo is ontworpen dat slechts de minimaal benodigde hoeveelheid RF-energie wordt gebruikt voor het verzenden van een signaal naar het dichtstbijzijnde basisstation. Door waar mogelijk automatisch lagere niveaus te gebruiken, beperkt de telefoon blootstelling aan RF-energie nog verder.

De conformiteitsverklaring achteraan in deze gebruiksaanwijzing geeft aan dat de telefoon voldoet aan de richtlijn van de EU betreffende radioapparatuur en telecommunicatie-eindapparatuur. Ga naar de website van Samsung over mobiele telefoons voor meer informatie over SAR en de gerelateerde EU-standaarden.

Correcte verwijdering van dit product

(elektrische & elektronische afvalapparatuur)



(Van toepassing in de Europese Unie en andere Europese landen waar afval gescheiden wordt ingezameld)

 Dit merkteken op het product, de accessoires of het informatiemateriaal duidt erop dat het product en zijn elektronische accessoires (bv. lader, headset, USB-kabel) niet met ander huishoudelijk afval verwijderd mogen worden aan het einde van hun gebruiksduur. Om mogelijke schade aan het milieu of de menselijke gezondheid door ongecontroleerde afvalverwijdering te voorkomen, moet u deze artikelen van andere soorten afval scheiden en op een verantwoorde manier recycleren, zodat het duurzame hergebruik van materiaalbronnen wordt bevorderd.

Huishoudelijke gebruikers moeten contact opnemen met de winkel waar ze dit product hebben gekocht

of met de gemeente waar ze wonen om te vernemen waar en hoe ze deze artikelen milieuvriendelijk kunnen laten recyclen.

Zakelijke gebruikers moeten contact opnemen met hun leverancier en de algemene voorwaarden van de koopovereenkomst nalezen. Dit product en zijn elektronische accessoires mogen niet met ander bedrijfsafval voor verwijdering worden gemengd.

Correcte behandeling van een gebruikte accu uit dit product



(Van toepassing op de Europese Unie en andere Europese landen met afzonderlijke inzamelingssystemen voor accu's en batterijen)

Dit merkteken op de accu, handleiding of verpakking geeft aan dat de accu in dit product aan het einde van de levensduur niet samen met ander huishoudelijk afval mag worden weggegooid.

De chemische symbolen Hg, Cd of Pb geven aan dat het kwik-, cadmium- of loodgehalte in de accu hoger is dan de referentieniveaus in de Richtlijn 2006/66/EC. Indien de gebruikte accu niet op de juiste wijze wordt behandeld, kunnen deze stoffen schadelijk zijn voor de gezondheid van mensen of het milieu.

Ter bescherming van de natuurlijke hulpbronnen en ter bevordering van het hergebruik van materialen, verzoeken wij u afgedankte accu's en batterijen te scheiden van andere soorten afval en voor recycling aan te bieden bij het gratis inzamelingssysteem voor accu's en batterijen in uw omgeving.

Uw mobiele telefoon

In dit gedeelte leert u de indeling van uw mobiele telefoon kennen, evenals de toetsen, het display en de symbolen.

Uitpakken

Controleer of de doos de volgende onderdelen bevat:

- Mobiele telefoon
- Batterij
- Reisadapter (oplader)
- Gebruiksaanwijzing



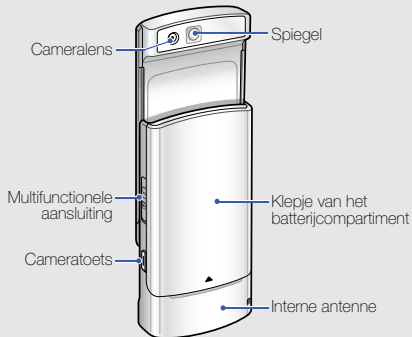
Welke onderdelen bij de telefoon worden geleverd is afhankelijk van de software en de accessoires die in uw regio beschikbaar zijn of door uw serviceprovider worden aangeboden. Bij de plaatselijke Samsung-dealer zijn extra accessoires verkrijgbaar.

Onderdelen van de telefoon

De voorkant van de telefoon bevat de volgende toetsen en functies:






De achterkant van de telefoon bevat de volgende toetsen en functies:






Wanneer u de telefoon sluit, worden de toetsen vergrendeld, zodat u deze niet per ongeluk kunt indrukken. Als u de toetsvergrendeling wilt opheffen, drukt u op <Ontgrend.> → <OK>.

Toetsen

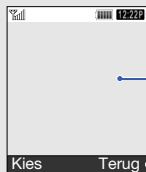
Toets	Functie
 Functietoetsen	De bewerkingen uitvoeren die onder aan het beeldscherm worden weergegeven
 4-wegnavigatie	In de standby-stand: programmeerbare menu's openen (de vooraf gedefinieerde menu's kunnen verschillen afhankelijk van uw serviceprovider); in de menustand: door menuopties bladeren
 OK	In de standby-stand: de webbrowser starten of naar de menustand gaan; in de menustand: de gemarkeerde menuoptie selecteren of uw invoer bevestigen

Toets	Functie
 Nummerkeuze	Bellen of een oproep beantwoorden; in de standby-stand: recente uitgaande, gemiste en ontvangen oproepen ophalen
 Aan/uit of menu afsluiten	De telefoon in- of uitschakelen (ingedrukt houden); een oproep beëindigen; in de menustand: invoer annuleren en terugkeren naar de standby-stand.
 Alfanumeriek	Cijfers, letters en speciale tekens invoeren; in de standby-stand: [1] ingedrukt houden voor toegang tot uw voicemail en [0] ingedrukt houden om een internationale toegangscode in te voeren

Toets	Functie
 <p>Speciale functie</p>	<p>Speciale tekens invoeren of speciale functies uitvoeren; in de standby-stand: [#] ingedrukt houden voor het profiel stil; in de standby-stand: [*] ingedrukt houden om een pauze tussen nummers in te voeren</p>
 <p>Volume</p>	<p>Het volume van de telefoon regelen</p>
 <p>Camera</p>	<p>In de standby-stand: de camera inschakelen (ingedrukt houden); in de camerastand: een foto of video maken</p>

Display

Het display van de telefoon bestaat uit drie gedeelten:



Symboolregel

Hier worden diverse symbolen weergegeven

Tekst en afbeeldingen

Hier worden berichten, instructies en ingevoerde gegevens weergegeven

Functietoetsregel










Hier wordt de huidige actie weergegeven die aan elke functietoets is toegekend

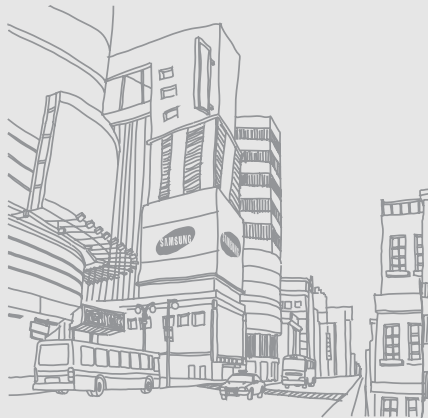
Symbolen

Leer de symbolen kennen die op het display verschijnen.

Symbool	Betekenis
	Signaalsterkte
	GPRS-netwerkverbinding
	Gegevensoverdracht via een GPRS-netwerk
	EDGE-netwerkverbinding
	Gegevensoverdracht via een EDGE-netwerk
	Gesprek aan de gang
	Functie voor SOS-berichten actief
	Bluetooth-headset of -carkit voor handsfree bellen aangesloten
	Bluetooth actief
	Alarm ingeschakeld

Symbool	Betekenis
	Verbinden met een beveiligde webpagina
	Doorschakelfunctie actief
	Roaming (buiten het gebruikelijke servicegebied)
	Binnen bereik van thuisnetwerk
	Nieuw tekst- of multimediam bericht
	Nieuw e-mailbericht
	Nieuw voicemailbericht
	Muziek wordt afgespeeld
	Afspelen van muziek is onderbroken
	Afspelen van muziek is gestopt
	Geheugenkaart geplaatst
	FM-radio aan
	FM-radio buiten werking gesteld

Symbol	Betekenis
	Profiel Normaal ingeschakeld
	Profiel Stil ingeschakeld
	Profiel Auto ingeschakeld
	Profiel Vergadering ingeschakeld
	Profiel Buiten ingeschakeld
	Profiel Vliegtuig (offline) ingeschakeld
	Eigen profiel ingeschakeld
	Batterijlading
	Huidige tijd



De telefoon installeren en gereedmaken

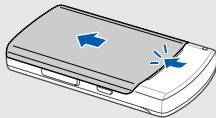
Zet allereerst de mobiele telefoon
in elkaar en stel deze in.

De SIM-kaart en de batterij plaatsen

Wanneer u bij een provider een abonnement afsluit, ontvangt u een SIM-kaart (Subscriber Identity Module). Hierop zijn uw abonnementsgegevens opgeslagen, zoals de PIN-code en optionele diensten.

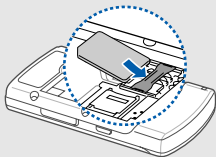
De SIM-kaart en de batterij plaatsen:

1. Verwijder het klepje van het batterijcompartiment.



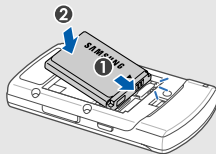
Houd [] ingedrukt om de telefoon uit te zetten als de telefoon aan is.

2. Plaats de SIM-kaart.

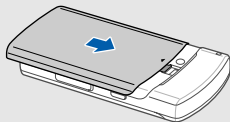


Zorg dat bij het plaatsen van de SIM-kaart de goudkleurige contactpunten naar beneden zijn gericht.

3. Plaats de batterij.



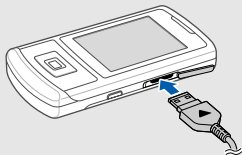
4. Plaats het klepje van het batterijcompartiment weer terug.



De batterij opladen

U moet de batterij opladen voordat u de telefoon voor de eerste keer gebruikt.


1. Open het klepje van de multifunctionele aansluiting en steek het kleine uiteinde van de reisadapter in deze aansluiting.



Met het driehoekje naar boven



Als u de reisadapter verkeerd aansluit, kan de telefoon ernstig beschadigd raken. Schade veroorzaakt door verkeerd gebruik valt niet onder de garantie.

2. Sluit het brede uiteinde van de reisadapter aan op een stopcontact.
3. Wanneer de batterij volledig is opgeladen (het symbool  beweegt niet meer), haalt u de stekker van de reisadapter uit het stopcontact.
4. Haal de reisadapter los van de telefoon.
5. Sluit het klepje van de multifunctionele aansluiting.



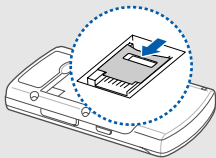
Een bijna lege batterij

Als de batterij bijna leeg is, laat de telefoon een waarschuwingston horen en wordt er een bericht weergegeven. Ook is het batterijsymbool leeg en knippert dit. Als de batterij zo zwak is dat de telefoon niet meer kan worden gebruikt, wordt het toestel automatisch uitgeschakeld. Laad de batterij op als u de telefoon weer wilt gebruiken.

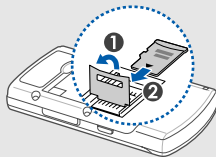
Een geheugenkaart plaatsen (optioneel)

Als u extra multimediabestanden wilt opslaan, kunt u een geheugenkaart plaatsen. U kunt microSD™-geheugenkaarten van maximaal 8 GB in de telefoon plaatsen (afhankelijk van het type kaart en de kaartfabrikant).

1. Verwijder het klepje van het batterijcompartiment en de batterij.
2. Ontgrendel het klepje voor de geheugenkaart.



3. Til het klepje van de geheugenkaart op en plaats een geheugenkaart met het etiket naar boven.



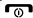
4. Sluit het klepje voor de geheugenkaart en vergrendel het.

Basisfuncties gebruiken

Leer de belangrijkste functies van de telefoon kennen en leer basishandelingen uitvoeren.

De telefoon in- en uitschakelen

De telefoon inschakelen:

1. Schuif de telefoon open.
2. Houd [] ingedrukt.
3. Geef uw PIN-code in en druk op <OK> (indien nodig).
4. Wanneer de Instellingswizard verschijnt, volgt u de opties op het scherm om de telefoon naar wens aan te passen.

Herhaal stap 1 en 2 hierboven om de telefoon uit te schakelen.

Overschakelen naar het vliegtuigprofiel

Door over te schakelen naar het profiel vliegtuig (offline) kunt u op plaatsen waar het gebruik van draadloze apparatuur verboden is, bijvoorbeeld in vliegtuigen en ziekenhuizen, de functies van de telefoon gebruiken waarvoor geen netwerk is vereist.

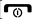
Als u het profiel vliegtuig (offline) wilt activeren, selecteert u in de menustand **Instellingen** → **Telefoonprofielen** → **Vliegtuig (offline)**.



Volg alle waarschuwingsmededelingen en aanwijzingen van officieel personeel op plaatsen waar het gebruik van draadloze apparatuur verboden is.

Menu's openen

De menu's van de telefoon openen:

1. Druk in de standby-stand op de bevestigingstoets om de menustand te openen.
2. Druk op de navigatietoets om naar een menu of optie te gaan.
3. Druk op de bevestigingstoets, <Kies> of <OK> om de gemarkeerde optie te bevestigen.
4. Druk op <Terug> om een niveau omhoog te gaan; druk op [> om terug te gaan naar de standby-stand.

De instellingen van de telefoon wijzigen

Haal meer uit uw telefoon door deze aan uw voorkeuren aan te passen.

Het volume van de toetstonen aanpassen.

Druk in de standby-stand de volumetoets omhoog of omlaag om het volume van de toetstonen aan te passen.

Overschakelen van of naar het stille profiel

Houd in de standby-stand [#] ingedrukt om de geluiden van de telefoon uit te schakelen of in te schakelen.

De beltoon wijzigen

1. Selecteer in de menustand **Instellingen** → **Telefoonprofielen**.
2. Ga naar het gebruikte geluidsprofiel.
3. Druk op <Opties> → **Wijzigen** → **Beltoon spraakoproep**.
4. Selecteer een beltooncategorie → een beltoon.
5. Druk op <Opties> → **Profiel opslaan**.

Als u naar een ander profiel wilt overschakelen, selecteert u dat profiel in de lijst.

Een telefoonprofiel maken

1. Selecteer in de menustand **Instellingen** → **Telefoonprofielen**.
2. Druk op <Opties> → **Nieuw**.

3. Geef een naam voor het profiel in en druk op <Opslaan>.
4. Pas de geluidsinstellingen naar wens aan.
5. Druk wanneer u klaar bent op <Opties> → **Profiel opslaan**.

Een achtergrond selecteren (standby-stand)

1. Selecteer in de menustand **Instellingen** → **Display en verlichting** → **Startscherm**.
2. Blader naar links of rechts naar **Afbeelding**.
3. Selecteer **Achtergrond**.
4. Selecteer een afbeeldingscategorie → een afbeelding.
5. Druk op <Opslaan>.

Een thema selecteren voor het display

Een thema maken:

1. Selecteer in de menustand **Instellingen** → **Display en verlichting** → **Mijn thema**.
 2. Druk op <Opties> → **Nieuw**.
 3. Pas het thema desgewenst aan volgens het scherm.
 4. Als u klaar bent, geeft u een naam voor het thema op en drukt u op <Opslaan>.
 5. Druk op <Ja> om het thema toe te passen.
-  Als u voor het hele thema dezelfde kleur kiest, kunt u misschien bepaalde zaken op het display niet herkennen.

Een thema toepassen:

1. Selecteer in de menustand **Instellingen** → **Display en verlichting** → **Mijn thema**.
2. Selecteer een thema en druk op **<Kies>**.
3. Druk op **<Ja>** om het thema toe te passen.

Sneltoetsen voor menu's instellen

1. Selecteer in de menustand **Instellingen** → **Telefoon** → **Sneltoetsen**.
2. Selecteer de toets die u als sneltoets wilt gebruiken.
3. Selecteer het menu dat u aan de sneltoets wilt toewijzen.

De vereenvoudigde menu's gebruiken

Vereenvoudigde menu's instellen:

1. Druk in de standby-stand op **<Aangepast>**.

2. Druk op **<Opties>** → **Menu Aanpassen**.
3. Selecteer uw favoriete menu's.
Druk op **<Opties>** → **Openen** om submenu's te selecteren (indien nodig).
4. Druk op **<Opslaan>**.

Een item vanuit de vereenvoudigde menu's openen:

1. Druk in de standby-stand op **<Aangepast>**.
2. Blader naar het gewenste menuonderdeel en druk op de bevestigingstoets.

De telefoon blokkeren

1. Selecteer in de menustand **Instellingen** → **Beveiliging** → **Telefoonblokkering** → **Aan**.
2. Geef een nieuw wachtwoord van vier tot acht cijfers in en druk op **<OK>**.
3. Geef het nieuwe wachtwoord nogmaals in en druk op **<OK>**.


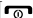
De basisbelfuncties gebruiken

Leer te bellen, oproepen te beantwoorden en de basisbelfuncties te gebruiken.

Bellen

1. Geef in de standby-stand het netnummer en het abonneenummer in.
2. Druk op [] om het nummer te kiezen.
3. Druk op [] om de oproep te beëindigen.

Een oproep beantwoorden

1. Druk op [] wanneer er een oproep binnenkomt.
2. Druk op [] om de oproep te beëindigen.

Het volume aanpassen

Druk op de volumetoets omhoog of omlaag om het volume tijdens een gesprek aan te passen.

De luidsprekerfunctie gebruiken

1. Druk tijdens een gesprek op de bevestigingstoets → <Ja> om de luidsprekerfunctie te activeren.
2. Druk nogmaals op de bevestigingstoets om de luidspreker weer uit te schakelen.



In rumoerige omgevingen kan het lastig zijn om de luidsprekerfunctie te gebruiken. Gebruik dan voor betere geluidsprestaties de normale telefoonstand.

Een gesprek opnemen



Of deze optie daadwerkelijk beschikbaar is, is afhankelijk van uw regio of serviceprovider.

1. Druk tijdens een gesprek op <Opties> → **Menu** → **Extra's** → **Spraakrecorder**.
2. Druk op de bevestigingstoets om de opname te starten.
3. Druk de navigatietoets naar beneden om het opnemen te stoppen.

De headset gebruiken

Wanneer u de meegeleverde headset op de multifunctionele aansluiting aansluit, kunt u bellen en oproepen beantwoorden:

- Als u het laatstgekozen nummer wilt bellen, drukt u tweemaal op de headsetknop.
- Een oproep beantwoorden: druk op de knop.
- Een oproep beëindigen: druk op de knop.

Berichten verzenden en bekijken

Leer hoe u SMS-, MMS- of e-mailberichten kunt verzenden of bekijken.

Een SMS- of MMS-bericht verzenden

1. Selecteer in de menustand **Berichten** → **Nieuw bericht** → **Bericht**.
2. Geef het bestemmingsnummer of een e-mailadres in en blader naar beneden.
3. Geef de tekst van het bericht in. ► pag. 29
Ga voor verzenden via SMS direct naar stap 5.
Ga voor het bijvoegen van multimedia door met stap 4.
4. Druk op <Opties> → **Multimedia toevoegen** en voeg een item toe.
5. Druk op de bevestigingstoets om het bericht te verzenden.

E-mail verzenden

1. Selecteer in de menustand **Berichten** → **Nieuw bericht** → **E-mail**.
2. Geef een e-mailadres in en blader omlaag.
3. Geef een onderwerp in en blader omlaag.
4. Geef de tekst van het bericht in.
5. Druk op <**Opties**> → **Multimedia bijvoegen** en voeg een bestand toe (indien nodig).
6. Druk op de bevestigingstoets om het bericht te verzenden.

Tekst invoeren

U kunt tijdens het invoeren van tekst de tekstinvoerstand wijzigen:

- Houd [**#**] ingedrukt om te wisselen tussen de T9- en de ABC-stand.
- Druk op [**#**] om te wisselen tussen hoofdletters en kleine letters of om naar de cijferstand te gaan.

- Druk op [*****] om naar de symboolstand te gaan.
- Houd [*****] ingedrukt en selecteer **Invoermethode(T9 Abc)** om een invoerstand te selecteren.
- Houd [*****] ingedrukt en selecteer **Schrijftaal** om een invoertaal te selecteren.

Geef tekst in een van de volgende standen in:

Stand	Functie
ABC	Druk op de desbetreffende alfanumerieke toets totdat het gewenste teken op het scherm wordt weergegeven.
T9	<ol style="list-style-type: none"> 1. Druk de desbetreffende alfanumerieke toetsen één keer in om een heel woord in te voeren. 2. Als het woord juist wordt weergegeven, drukt u op [0] om een spatie in te voegen. Als het juiste woord niet wordt weergegeven, selecteert u een alternatief uit de lijst die verschijnt.

Stand	Functie
Cijfer	Druk op de desbetreffende alfanumerieke toets om een cijfer in te voeren.
Symbol	Druk op de desbetreffende alfanumerieke toets om een symbool te selecteren.

SMS- of MMS-berichten bekijken

1. Selecteer in de menustand **Berichten** → **Postvak IN**.
2. Selecteer een SMS- of MMS-bericht.

Een e-mailbericht weergeven

1. Selecteer in de menustand **Berichten** → **E-mail Postvak IN**.
2. Selecteer een account.
3. Druk op <**Opties**> → **Downloaden**.
4. Selecteer een e-mail of een berichtkop.

Contactpersonen toevoegen en zoeken

Leer werken met de functies voor de Telefoonlijst.

Een nieuwe contactpersoon toevoegen

1. Geef in de standby-stand een telefoonnummer in en druk op <**Opties**>.
2. Selecteer **Contactpersoon opslaan** → een geheugenlocatie (Telefoon of SIM-kaart) → **Nieuw**.
3. Selecteer een type nummer (indien nodig).
4. Geef de gegevens van de contactpersoon in.
5. Druk op <**Opties**> → **Opslaan** om een contactpersoon aan het geheugen toe te voegen.

Een contactpersoon zoeken

1. Selecteer **Telefoonlijst** in de menustand.
2. Geef de eerste letters in van de naam die u zoekt.
3. Selecteer de naam van de contactpersoon in de zoeklijst.




Zodra u een contactpersoon hebt gevonden, kunt u:

- de contactpersoon bellen door op [] te drukken
- de contactinformatie bewerken door op de bevestigingstoets te drukken

De camerafuncties gebruiken

Leer foto's en video's maken en bekijken.

Foto's maken

1. Houd in de standby-stand de cameratoets ingedrukt om de camera in te schakelen.
2. Draai de telefoon linksom naar de liggende stand.
3. Richt de lens op het onderwerp en pas de compositie naar wens aan.
4. Druk op de bevestigingstoets of de cameratoets om de foto te nemen.
De foto wordt automatisch opgeslagen.
5. Druk op <> of de cameratoets om nog een foto te maken (stap 3).

Foto's bekijken

Selecteer in de menustand **Mijn bestanden** → **Afbeeldingen** → **Mijn foto's** → een fotobestand.

Video's opnemen

1. Houd in de standby-stand de cameratoets ingedrukt om de camera in te schakelen.
2. Draai de telefoon linksom naar de liggende stand.
3. Druk op [1] om naar de videostand te gaan.
4. Richt de lens op het onderwerp en pas de compositie naar wens aan.
5. Druk op de bevestigingstoets of de cameratoets om te beginnen met opnemen.
6. Druk op <[]>, de bevestigingstoets of de cameratoets om de opname te beëindigen. De video-opname wordt automatisch opgeslagen.

7. Druk op <[]> of de cameratoets om nog een video op te nemen (stap 4).

Video's bekijken

Selecteer in de menustand **Mijn bestanden** → **Video's** → **Mijn videoclip** → een videobestand.

Naar muziek luisteren

Leer hoe u muziek kunt luisteren met de MP3-speler of FM-radio.

Luisteren naar de FM-radio

1. Sluit de meegeleverde headset aan op de multifunctionele aansluiting van de telefoon.
2. Selecteer in de menustand **FM-radio**.
3. Druk op de bevestigingstoets om de FM-radio in te schakelen.

4. Druk op <Ja> om het automatisch afstemmen te starten.

De radio zoekt zenders en de beschikbare stations worden in de telefoon opgeslagen.



De eerste keer dat u de FM-radio inschakelt, wordt u gevraagd om automatisch naar stations te zoeken.

5. Blader omhoog of omlaag naar een radiostation.
6. Druk op de bevestigingstoets om de FM-radio uit te zetten.

Naar muziekbestanden luisteren

Breng eerst op een van de volgende manieren bestanden naar de telefoon of de geheugenkaart over:

- Draadloos downloaden van internet. ► pag. 34

- Downloaden vanaf een computer met het optionele Samsung PC Studio. ► pag. 42
- Ontvangen via Bluetooth. ► pag. 46
- Kopiëren naar de geheugenkaart. ► pag. 43

Na het overbrengen van muziekbestanden naar de telefoon of de geheugenkaart:

1. Selecteer in de menustand **MP3-speler**.
2. Selecteer een muziekcategorie → een muziekbestand.
3. Regel het afspelen met de volgende toetsen:

Toets	Functie
Bevestigen	Het afspelen onderbreken of hervatten
Volume	Het volume harder of zachter zetten

Toets	Functie
Navigeren	<ul style="list-style-type: none"> • Links: afspelen opnieuw starten; naar vorige bestand (minder dan 3 seconden indrukken); achteruit spoelen binnen een bestand (ingedrukt houden) • Rechts: naar volgende bestand; vooruit spoelen binnen een bestand (ingedrukt houden) • Omhoog: de afspeellijst openen • Omlaag: het afspelen stoppen



Als u **Mijn bestanden** → **Geheugenkaart** → een muziekbestand selecteert, kunt u tijdens het afspelen niet vooruit- en achteruitspringen.

Surfen op internet

Leer hoe u uw favoriete webpagina's kunt openen en opslaan.

Webpagina's bekijken

1. Selecteer in de menustand **Browser** → **Startpagina** om naar de startpagina van uw serviceprovider te gaan.



Browser en **Startpagina** kunnen afhankelijk van uw serviceprovider een andere naam hebben.

2. Navigeer door webpagina's met de volgende toetsen:

Toets	Functie
Navigeren	Naar boven of beneden gaan op een webpagina

Toets	Functie
Bevestigen	Een item selecteren
<Terug>	Teruggaan naar de vorige pagina
<Opties>	De lijst met browseropties openen

Webpagina's als favoriet opslaan

1. Selecteer in de menustand **Browser** → **Favorieten**.



Browser kan afhankelijk van uw serviceprovider een andere naam hebben.

2. Druk op <Opties> → **Favoriet toevoegen**.
3. Geef een paginatitel en een webadres (URL) in.
4. Druk op <Opslaan>.



Geavanceerde functies gebruiken

Leer de extra functies van de telefoon kennen en leer geavanceerde handelingen uitvoeren.

Geavanceerde belfuncties gebruiken

Leer de extra mogelijkheden van de telefoon kennen.

Gemiste oproepen bekijken en de bijbehorende nummers terugbellen

De telefoon geeft de oproepen die u hebt gemist op het display weer. Het nummer van een gemiste oproep bellen:

1. Druk op <**Tonen**>.
2. Blader naar de gemiste oproep waarvan u het nummer wilt bellen.
3. Druk op [> om het nummer te bellen.

Een recent gekozen nummer opnieuw bellen

1. Druk in de standby-stand op [] om de lijst met recente nummers weer te geven.
2. Blader naar het gewenste nummer en druk op [] om het nummer te kiezen.

Een oproep in de wacht plaatsen of een oproep uit de wacht halen

Druk op <In de wacht> om een oproep in de wacht te plaatsen of druk op <Ophalen> om een oproep uit de wacht te halen.

Een tweede nummer bellen

Als uw netwerk dit ondersteunt, kunt u tijdens een gesprek een ander nummer bellen:

1. Druk op <In de wacht> om de eerste oproep in de wacht te plaatsen.

2. Geef het tweede nummer in dat u wilt bellen en druk op [].
3. Druk op <Wisselen> om tussen de twee oproepen te wisselen.
4. Druk op <Opties> → **Oproep in wacht beëindigen** om de oproep die in de wacht staat te beëindigen.
5. Druk op [] om het huidige gesprek te beëindigen.

Een tweede oproep beantwoorden


Als uw netwerk dit ondersteunt, kunt u een tweede inkomende oproep beantwoorden:

1. Druk op [] om de tweede oproep aan te nemen.
Het eerste telefoongesprek wordt automatisch in de wacht geplaatst.
2. Druk op <Wisselen> om tussen de oproepen te wisselen.

Een multiparty-gesprek starten (telefonische vergadering)


1. Bel de eerste deelnemer die u aan het multiparty-gesprek wilt toevoegen.
2. Bel de tweede deelnemer terwijl u met de eerste deelnemer bent verbonden.
De eerste deelnemer wordt automatisch in de wacht geplaatst.
3. Druk op <Opties> → **Deelnemen** zodra u verbinding hebt met de tweede deelnemer.
4. Herhaal de stappen 2 en 3 om meer deelnemers toe te voegen (indien nodig).
5. Druk op [] om het multiparty-gesprek te beëindigen.

Een internationaal nummer bellen

1. Houd in de standby-stand [0] ingedrukt om het +-teken in te voeren.
2. Toets het volledige nummer dat u wilt bellen in (landnummer, netnummer en abonneenummer) en druk op [].

Een contactpersoon bellen vanuit de telefoonlijst

U kunt nummers rechtstreeks vanuit de telefoonlijst bellen met behulp van opgeslagen contactpersonen. ► pag. 30

1. Selecteer in de menustand **Telefoonlijst**.
2. Blader naar het nummer dat u wilt bellen en druk op [].

Geavanceerde telefoonlijstfuncties gebruiken

Leer visitekaartjes maken, snelkiesnummers instellen en contactgroepen maken.

Een visitekaartje maken

1. Selecteer in de menustand **Telefoonlijst**.
2. Druk op <Opties> → **Mijn visitekaartje**.
3. Geef uw persoonlijke gegevens in en druk op <Opties> → **Opslaan**.



U kunt uw visitekaartje verzenden door het aan een e-mailbericht toe te voegen of door het via de draadloze Bluetooth-functie over te brengen.

Snelkiesnummers instellen

1. Selecteer in de menustand **Telefoonlijst**.
2. Druk op <Opties> → **Instellingen** → **Snelkiezen**.
3. Blader naar het nummer dat u wilt instellen (2-9) en druk op de bevestigingstoets.
4. Selecteer een contactpersoon → een nummer (indien nodig) om aan het cijfer toe te wijzen. De contactpersoon wordt bij het snelkiesnummer opgeslagen.



U kunt deze contactpersoon nu vanuit de standby-stand bellen door het toegewezen snelkiesnummer ingedrukt te houden.

Een contactgroep maken

Door contactgroepen te maken kunt u aan iedere groep een beltoon en een foto-id toewijzen of berichten naar een hele groep sturen. Maak eerst een groep:

1. Selecteer in de menustand **Telefoonlijst**.
2. Blader naar links of rechts naar **Groepen**.
3. Druk op <Opties> → **Nieuwe groep**.
4. Geef een groepsnaam in.
5. Om een afbeelding voor de beller in te stellen, bladert u omlaag en drukt u op de bevestigingstoets → een afbeeldingscategorie → een afbeelding.
6. Om een groepsbeltoon in te stellen, bladert u omlaag en drukt u op de bevestigingstoets → een beltooncategorie → een beltoon.
7. Druk op <Opslaan>.

Geavanceerde berichtfuncties gebruiken

Leer standaardberichten maken voor nieuwe berichten en de berichtenservice gebruiken.

Een standaard SMS-bericht maken

1. Selecteer in de menustand **Berichten** → **Standaardberichten** → **Standaard SMS-berichten**.
2. Druk op <Nieuw> om een nieuw standaardberichtvenster te openen.
3. Geef de tekst in en druk op de bevestigingstoets om het standaardbericht op te slaan.

Een standaard MMS-bericht maken

1. Selecteer in de menustand **Berichten** → **Nieuw bericht** → **Bericht**.
2. Maak een MMS-bericht met onderwerp en gewenste bijlagen om als standaardbericht te gebruiken. ► pag. 28
3. Druk op <Opties> → **Opslaan in** → **Standaardberichten** om het standaardbericht op te slaan.

Standaardberichten in nieuwe berichten invoegen

1. Als u een nieuw bericht wilt maken, selecteert u in de menustand **Berichten** → **Nieuw bericht** → een berichttype.
2. Druk in het tekstveld op <Opties> → **Tekst toevoegen** → **Standaard-berichten** → een standaardbericht.

Een bericht maken op basis van een standaard MMS-bericht

1. Selecteer in de menustand **Berichten** → **Standaardberichten** → **Standaard MMS-berichten**.
2. Blader naar het gewenste standaardbericht en druk op <Opties> → **Verzenden**.
Uw standaardbericht wordt geopend als een nieuw MMS-bericht.

De Bluetooth-berichtenservice gebruiken

Leer met familie en vrienden te chatten via de draadloze Bluetooth-functie.

1. Selecteer in de menustand **Berichten** → **Bluetooth-berichten**.
2. Druk op <Ja> om de Bluetooth-functie in te schakelen (indien nodig).

3. Druk op <Opties> → Bluetooth-cont. zoeken → Nieuwe apparaten zoeken.
4. Blader naar een apparaat en druk op <Kies>.
5. Geef een PIN-code in voor de draadloze Bluetooth-functie of de Bluetooth-PIN-code voor het andere apparaat (indien aanwezig) en druk op <OK>.
Wanneer de eigenaar van het andere apparaat dezelfde PIN-code intoetst of de verbinding accepteert, zijn de apparaten gekoppeld.
6. Geef een bericht in en druk op de bevestigingstoets.

Geavanceerde muziekfuncties gebruiken

Leer muziekbestanden voorbereiden, afspeellijsten maken en radiostations opslaan.

Muziekbestanden kopiëren via Samsung PC Studio

1. Sluit een optionele datakabel aan op een computer en op de multifunctionele aansluiting op de telefoon.
2. Start Samsung PC Studio en kopieer bestanden van de computer naar de telefoon.
Zie de Help bij Samsung PC Studio voor meer informatie.

Muziekbestanden naar een geheugenkaart kopiëren

1. Plaats een geheugenkaart.
2. Sluit een optionele datakabel aan op een computer en op de multifunctionele aansluiting op de telefoon.
Er wordt een pop-upbericht op de computer weergegeven zodra de verbinding tot stand is gekomen.
3. Selecteer **Map openen en bestanden weergeven** in het pop-upvenster op de computer.
4. Kopieer bestanden van de computer naar de geheugenkaart.

Een afspeellijst maken

1. Selecteer in de menustand **MP3-speler** → **Afspeellijsten**.

2. Druk op **<Opties>** → **Afspeellijst maken**.
3. Geef een titel in voor uw nieuwe afspeellijst en druk op **<Opslaan>**.
4. Selecteer de nieuwe afspeellijst.
5. Druk op **<Opties>** → **Toevoegen** → **Tracks**.
6. Selecteer de bestanden die u wilt toevoegen en druk op **<VoegToe>**.

De instellingen van de MP3-speler aanpassen

Leer de afspelen- en geluidsinstellingen voor de MP3-speler aanpassen.

1. Selecteer in de menustand **MP3-speler**.
2. Druk op **<Opties>** → **Afspeelinstellingen**.
3. Pas de instellingen van de MP3-speler aan uw wensen aan.
4. Druk op **<Opslaan>**.

Nummers van de FM-radio opnemen

1. Sluit de meegeleverde headset aan op de multifunctionele aansluiting van de telefoon.
2. Selecteer in de menustand **FM-radio**.
3. Druk op de bevestigingstoets om de FM-radio te starten.
4. Druk op <Opties> → **Opnemen** om de opname te starten.
5. Als u klaar bent met de opname, drukt u op <Stop>. Het muziekbestand wordt opgeslagen in **FM-radioclips** (selecteer in de menustand **Mijn bestanden** → **Geluiden**).



De opnamefunctie is alleen ontwikkeld voor spraakopnames. De kwaliteit van de opname is veel lager dan bij digitale media.

Radiostations automatisch opslaan

1. Sluit de meegeleverde headset aan op de multifunctionele aansluiting van de telefoon.
2. Selecteer in de menustand **FM-radio**.
3. Druk op de bevestigingstoets om de FM-radio te starten.
4. Druk op <Opties> → **Automatisch afstemmen**.
5. Druk, indien nodig, op <Ja> om uw selectie te bevestigen.
De radio zoekt zenders en de beschikbare stations worden in de telefoon opgeslagen.

Hulpprogramma's en toepassingen gebruiken

Leer werken met de hulpprogramma's en andere toepassingen op de telefoon.

De draadloze Bluetooth-functie gebruiken

Leer de mogelijkheden van de telefoon kennen om verbinding te maken met andere draadloze apparaten voor het uitwisselen van gegevens en het gebruiken van handsfree functies.

De draadloze Bluetooth-functie inschakelen

1. Selecteer in de menustand **Extra's** → **Bluetooth**.
2. Druk op <**Opties**> → **Instellingen**.
3. Blader omlaag naar **Inschakelen**.
4. Blader naar links of rechts naar **Aan**.

5. Blader omlaag naar **Zichtbaarheid van mijn telefoon** en blader naar links of rechts naar **Aan** om ervoor te zorgen dat de telefoon door andere apparaten kan worden gedetecteerd.
6. Druk op **<Opslaan>**.

Andere Bluetooth-apparaten zoeken en koppelen

1. Selecteer in de menustand **Extra's** → **Bluetooth** → **Nieuwe apparaten zoeken**.
2. Blader naar een apparaat en druk op **<Kies>**.
3. Geef een PIN-code in voor de draadloze Bluetooth-functie of de Bluetooth-PIN-code voor het andere apparaat (indien aanwezig) en druk op **<OK>**.

Wanneer de eigenaar van het andere apparaat dezelfde PIN-code intoetst of de verbinding accepteert, zijn de apparaten gekoppeld.

Gegevens verzenden via de draadloze Bluetooth-functie

1. Selecteer het bestand of item dat u wilt verzenden in een toepassing van de telefoon.
2. Druk op **<Opties>** → **Verzenden via** of **Visitekaartje verzenden via** → **Bluetooth** (geef op welke gegevens verstuurd moeten worden als u contactgegevens verstuurt).

Gegevens ontvangen via de draadloze Bluetooth-functie

1. Geef de PIN-code voor de draadloze Bluetooth-functie in en druk op **<OK>** (indien nodig).
2. Druk op **<Ja>** om te bevestigen dat u gegevens wilt ontvangen van het apparaat (indien nodig).

Een SOS-bericht activeren en verzenden

In geval van nood kunt u een SOS-bericht verzenden om om hulp te vragen.

1. Selecteer in de menustand **Berichten** → **Instellingen** → **SOS-berichten** → **Verzendopties**.
2. Blader naar links of rechts naar **Aan**.
3. Blader omlaag en druk op de bevestigingstoets om de lijst met ontvangers te openen.
4. Druk op de bevestigingstoets om uw lijst met contactpersonen te openen.
5. Blader naar een contactpersoon en druk op de bevestigingstoets.
6. Selecteer een nummer (indien nodig).

7. Wanneer u de contactpersonen hebt geselecteerd, drukt u op **<Kies>** om terug te keren naar de lijst met ontvangers.
8. Druk op de bevestigingstoets om de ontvangers op te slaan.
9. Blader omlaag en stel in hoe vaak het SOS-bericht moet worden verzonden.
10. Druk op **<Opslaan>** → **<Ja>**.

Als u een SOS-bericht wilt versturen, moet de telefoon gesloten zijn en moeten de toetsen geblokkeerd zijn. Druk vier keer op de volumetoets.



Zodra u een SOS-bericht hebt verzonden, worden alle telefoonfuncties buiten werking gesteld tot u op **[Ⓜ]** drukt.

De functie Mobiel opsporen inschakelen

Wanneer iemand een nieuwe SIM-kaart in de telefoon plaatst, stuurt de functie Mobiel opsporen het nummer automatisch naar twee ontvangers, zodat u de telefoon kunt opsporen.

De functie Mobiel opsporen schakelt u als volgt in:

1. Selecteer in de menustand **Instellingen** → **Beveiliging** → **Mobiel opsporen**.
2. Geef uw wachtwoord in en druk op <OK>.
3. Blader naar links of rechts naar **Aan**.
4. Blader omlaag en druk op de bevestigingstoets om de lijst met ontvangers te openen.
5. Druk op <Opties> → **Telefoonlijst** om de lijst met contactpersonen te openen.
6. Blader naar een contactpersoon en druk op de bevestigingstoets.
7. Selecteer een nummer (indien nodig).
8. Wanneer u de contactpersonen hebt geselecteerd, drukt u op <Kies> om terug te keren naar de lijst met ontvangers.
9. Druk op de bevestigingstoets om de ontvangers op te slaan.
10. Blader omlaag en voer de naam van de afzender in.
11. Druk op <Opslaan> → <OK>.

Nepoproepen maken

U kunt uzelf zogenaamd laten bellen als u een vergadering wilt ontvluchten of een ongewenste conversatie wilt beëindigen. U kunt ook doen alsof u een gesprek voert aan de telefoon door een opgenomen stem af te spelen.

Stem opnemen

1. Selecteer in de menustand **Instellingen** → **Toepassingen** → **Nepoproep**.
2. Druk op <**Opties**> → **Wijzigen**.
3. Druk op <**Opn.**> om de opname te starten.
4. Spreek uw boodschap in de microfoon in.
5. Druk op de navigatietoets omlaag als u klaar bent.
6. Druk op <**Stel in**> om de opname in te stellen als antwoord voor de nepoproep.

Een nepoproep tot stand brengen



Om een nepoproep tot stand te kunnen brengen, moet eerst een sneltoets worden ingesteld. Selecteer in de menustand **Instellingen** → **Telefoon** → **Sneltoetsen** en stel een sneltoets in voor **Nepoproep**

Een nepoproep laten binnenkomen:

- houd in de standby-stand de sneltoets ingedrukt.
- druk de sneltoets vier keer in wanneer de telefoon is gesloten.

Spraakmemo's opnemen en afspelen

Leer de spraakrecorder van de telefoon gebruiken.

Een spraakmemo opnemen

1. Selecteer in de menustand **Extra's** → **Spraakrecorder**.
2. Druk op de bevestigingstoets om de opname te starten.
3. Spreek uw memo in de microfoon in.
4. Druk op de navigatietoets omlaag als u klaar bent.

Een spraakmemo afspelen

1. Druk in het scherm Spraakrecorder op <Opties> → **Mijn spraakmemo's**.
2. Selecteer een bestand.

3. Regel het afspelen met de volgende toetsen:

Toets	Functie
Bevestigen	Het afspelen onderbreken of hervatten
Volume	Het volume harder of zachter zetten
Navigeren	<ul style="list-style-type: none"> • Links: achteruit springen • Rechts: vooruit springen • Omlaag: het afspelen stoppen

Java-games en -toepassingen gebruiken

Leer games en toepassingen gebruiken op basis van de bevoornde Java-technologie.

Games spelen

1. Selecteer in de menustand **Extra's** → **Games en meer** → **Mijn games**.

2. Kies een game uit de lijst en volg de instructies op het scherm.



Welke games beschikbaar zijn, is afhankelijk van uw regio of provider. De bediening en opties voor games kunnen verschillen.

Toepassingen starten

1. Selecteer in de menustand **Extra's** → **Games en meer** → een toepassing.
2. Druk op <**Opties**> om een lijst met verschillende opties en instellingen voor de toepassing te openen.

Wereldklokken instellen en bekijken

Leer de tijd in een andere plaats bekijken en wereldklokken instellen die op het scherm worden weergegeven.

Een Wereldklok instellen

1. Selecteer in de menustand **Organizer** → **Wereldklok**.
2. Druk op <**Opties**> → **Toevoegen**.
3. Blader naar links of rechts naar een tijdzone.
4. Blader omlaag en druk op de bevestigingstoets om de zomertijd in te stellen.
5. Druk op <**Opslaan**> om de wereldklok in te stellen.
De wereldklok wordt ingesteld als de tweede klok.
6. Herhaal stappen 2 t/m 5 hierboven om meer wereldklokken toe te voegen.

Een wereldklok toevoegen aan het display

Bij de dubbele tijdsweergave kunt u klokken met twee verschillende tijdzones op het display weergeven.

Nadat u een wereldklok hebt gemaakt:

1. Selecteer in de menustand **Organizer** → **Wereldklok**.
2. Blader naar de gewenste wereldklok en druk op **<Opties>** → **Instellen als tweede klok**.
3. Druk op **<Opties>** → **Instelling voor klokweergave**.



Als **Instelling voor klokweergave** is gedeactiveerd, stelt u de achtergrond in op **Afbeelding**. ► pag. 25

4. Blader naar links of rechts naar **Dubbel**.

5. Blader omlaag en naar links of rechts om een stijl voor de dubbele klok te selecteren.
6. Druk op **<Opslaan>**.

Alarmen instellen en gebruiken

Informatie over het instellen en gebruiken van alarmen voor belangrijke gebeurtenissen.

Een nieuw alarm instellen

1. Selecteer in de menustand **Alarm**.
2. Blader naar een lege alarmpositie en druk op de bevestigingstoets.
3. Stel het alarm in zoals u wenst.
Als alarmsignaal kunt u de FM-radio of een geluidsbestand instellen.

4. Druk op <Opslaan>.



De automatische inschakelfunctie laat de telefoon automatisch het alarm inschakelen en afgaan op de ingestelde tijd wanneer de telefoon is uitgeschakeld.

Een alarm afzetten

Wanneer het alarm afgaat:

- Druk op <Sluiten> of een willekeurige toets om het alarm zonder sluimerstand af te zetten.
- Druk op <OK> of op de bevestigingstoets om een alarm helemaal uit te zetten of druk op <Sluimeren> om het alarm op de sluimerstand te zetten, zodat het na 5 minuten weer afgaat.

Een alarm uitschakelen

1. Selecteer in de menustand **Alarm**.
2. Blader naar het alarm dat u wilt uitschakelen en druk op de bevestigingstoets.
3. Blader omlaag (indien nodig).
4. Blader naar links of rechts naar **Uit**.
5. Druk op <Opslaan>.

De calculator gebruiken

1. Selecteer in de menustand **Organizer** → **Calculator**.
2. Gebruik de toetsen die overeenstemmen met het calculatorscherm om basisberekeningen uit te voeren.

Munt- en maateenheden omrekenen

1. Selecteer in de menustand **Organizer** → **Omrekenen** → een type omrekening.
2. Geef de munt- of maateenheden in de juiste velden in.

Een afteltimer instellen

1. Selecteer in de menustand **Extra's** → **Timer**.
2. Druk op <**Stel in**>.
3. Geef de tijdsduur in die moet worden afgeteld en druk op <**OK**>.
4. Druk op de bevestigingstoets om het aftellen te starten of te beëindigen.
5. Wanneer de timer klaar is met aftellen, drukt u op <**Sluiten**> om het alarm uit te schakelen.

De stopwatch gebruiken

1. Selecteer in de menustand **Extra's** → **Stopwatch**.
2. Druk op de bevestigingstoets om te beginnen met het vastleggen van rondetijden.
3. Druk op <**Reset**> om de vastgelegde tijden te wissen.

Een nieuwe taak maken

1. Selecteer in de menustand **Organizer** → **Taken**.
2. Druk op <**Opties**> → **Nieuw**.
3. Geef de details van de taak in.
4. Druk op de bevestigingstoets.

Een notitie maken

1. Selecteer in de menustand **Organizer** → **Notities**.
2. Druk op <**Opties**> → **Nieuw**.
3. Geef de tekst in.
4. Druk op de bevestigingstoets.

Uw agenda beheren

Leer de agendaweergave wijzigen en agenda-items toevoegen.

De weergave van de agenda wijzigen

1. Selecteer in de menustand **Organizer** → **Agenda**.
2. Druk op <**Opties**> → **Weergave** → **Dag** of **Week**.

Een agenda-item toevoegen

1. Selecteer in de menustand **Organizer** → **Agenda**.
2. Druk op <**Opties**> → **Nieuw** → een gebeurtenistype.
3. Geef desgewenst de details van het agenda-item in.
4. Druk op de bevestigingstoets.

Problemen oplossen

Wanneer u problemen hebt met de mobiele telefoon, kunt u eerst de volgende procedures uitvoeren voordat u contact opneemt met een servicemedewerker.

Als u de telefoon aan zet, kunnen de volgende meldingen worden weergegeven:

Melding	Probeer het volgende om het probleem op te lossen:
Plaats SIM-kaart	Controleer of de SIM-kaart op de juiste wijze is geplaatst.
Telefoonblokkering	Als de functie voor het vergrendelen van de telefoon is ingeschakeld, moet u het wachtwoord ingeven dat u voor de telefoon hebt ingesteld.

Melding	Probeer het volgende om het probleem op te lossen:
PIN-blokkering	Wanneer u de telefoon voor de eerste keer gebruikt of wanneer de functie voor verplichte invoering van een PIN-code is ingeschakeld, moet u de PIN-code ingeven die bij de SIM-kaart is verstrekt. U kunt deze functie uitschakelen in het menu PIN-blokkering .

Melding	Probeer het volgende om het probleem op te lossen:
PUK-blokkering	Uw SIM-kaart is geblokkeerd. Dit is meestal het gevolg van het meerdere keren onjuist ingeven van uw PIN-code. U moet de PUK-code ingeven die u van uw provider hebt gekregen.

Op de telefoon wordt "Geen netwerk" of "Service niet beschikbaar".

- Als u zich op een plek bevindt waar het signaal zwak of de ontvangst slecht is, valt de verbinding mogelijk weg. Ga naar een andere plek en probeer het opnieuw.
- Zonder abonnement kunt u sommige opties niet gebruiken. Neem voor meer informatie contact op met uw provider.

U heeft een telefoonnummer ingegeven, maar het nummer wordt niet gebeld.

- Controleer of u op de toets Nummer kiezen hebt gedrukt: [☎].
- Controleer of u via het juiste mobiele netwerk belt.
- Controleer of u Oproepen blokkeren niet hebt ingesteld voor dit type oproep.

Iemand probeert u tevergeefs te bellen.

- Controleer of de telefoon is ingeschakeld.
- Controleer of u via het juiste mobiele netwerk belt.
- Controleer of u Oproepen blokkeren niet hebt ingesteld voor dit type oproep.

Uw gesprekspartner hoort u niet.

- Controleer of u de ingebouwde microfoon niet blokkeert.
- Zorg ervoor dat u de microfoon dicht bij uw mond houdt.

- Als u een headset gebruikt, controleert u of deze goed is aangesloten.

De telefoon laat een pieptoon horen en het batterijpictogram knippert.

De batterij is bijna leeg. Laad de batterij op of vervang deze om de telefoon te gebruiken.

De geluidskwaliteit van de oproep is slecht.

- Controleer of u de interne antenne van de telefoon niet blokkeert.
- Als u zich op een plek bevindt waar het signaal zwak of de ontvangst slecht is, valt de verbinding mogelijk weg. Ga naar een andere plek en probeer het opnieuw.

U selecteert een contactpersoon om deze te bellen, maar het nummer wordt niet gebeld.

- Controleer of het juiste nummer is opgeslagen in de lijst met contactpersonen.

C

- Geef het nummer zo nodig opnieuw in en sla het op.

De batterij wordt niet goed opgeladen of de telefoon wordt soms automatisch uitgeschakeld.

- De batterijpolen zijn mogelijk vuil. Veeg de beide goudkleurige polen schoon met een schone, zachte doek en probeer de batterij opnieuw op te laden.
- Als de batterij niet meer geheel kan worden opgeladen, voert u de batterij op de juiste manier af en plaatst u een nieuwe batterij.

De telefoon is warm.

Wanneer u verschillende toepassingen tegelijk gebruikt, heeft de telefoon meer energie nodig en kan deze warm worden.

Dit is normaal en is niet van invloed op de levensduur of prestaties van de telefoon.

Index

achtergrond 25

afteltimer

zie hulpmiddelen, afteltimer

agenda

zie hulpmiddelen, agenda

alarm

afzetten, 53

maken, 52

uitschakelen, 53

batterij

bijna leeg, 20

opladen, 20

plaatsen, 18

beltoon 24

berichten

berichten verzenden (Bluetooth-berichtenservice), 41

e-mail bekijken, 30

e-mail verzenden, 29

MMS bekijken, 30

MMS verzenden, 28

SMS bekijken, 30

blokkeren

zie telefoonblokkering

Bluetooth

gegevens ontvangen, 46

gegevens verzenden, 46

inschakelen, 45

Bluetooth-berichten 41

browser

zie webbrowser

calculator

zie hulpmiddelen, calculator

contactpersonen

groepen maken, 40

toevoegen, 30

zoeken, 31

FM-radio

luisteren naar, 32

nummers opnemen, 44

stations opslaan, 44

foto's

- bekijken, 32
- maken, 31

geheugenkaart 21**headset** 28**hulpmiddelen**

- afteltimer, 54
- agenda, 55
- alarm, 52
- calculator, 53
- omrekenen, 54
- stopwatch, 54
- taken, 54

internet

- zie webbrowser

Java

- games starten, 50
- toepassingen openen, 51

MMS

- zie berichten

mobiel opsporen 48**MP3-speler**

- aanpassen, 43
- afspeellijsten maken, 43
- naar muziek luisteren, 33

nepoproepen

- zie oproepen, nepoproepen maken

notities

- zie tekst of spraakmemo's

omrekenen

- zie hulpmiddelen, omrekenen

oproepen

- basisfuncties, 27
- beantwoorden, 27
- bekijken van gemiste, 36
- extra nummers bellen, 37
- extra oproepen
beantwoorden, 37
- geavanceerde functies, 36
- gesprekken opnemen, 28
- in de wacht plaatsen, 37
- internationale nummers, 38
- multiparty, 38
- nepoproepen maken, 49
- nummers van gemiste
oproepen bellen, 36

- oproepen uit de wacht halen, 37
 - recent gekozen, 37
 - tot stand brengen, 27
 - vanuit de telefoonlijst, 38
- radio**
zie FM-radio
- Samsung PC Studio** 42
- SIM-kaart** 18
- SMS**
berichten, 28
- snelkoppelingen**
zie sneltoetsen
- sneltoetsen** 26
- SOS-bericht** 47
- spraakmemo's**
afspelen, 50
opnemen, 50
- standaardberichten**
invoegen, 41
MMS, 41
SMS, 40
- stil, profiel** 24
- stopwatch**
zie hulpmiddelen, stopwatch
- taken**
zie hulpmiddelen, taken
- tekst**
invoeren, 29
notities maken, 55
- telefonisch vergaderen**
zie oproepen, multiparty
- telefoonblokkering** 26
- thema** 25
- timer**
zie hulpmiddelen, afteltimer
- toetstonen** 24
- vereenvoudigd menu** 26
- video's**
bekijken, 32
maken, 32
- visitekaartjes** 39
- vliegtuigprofiel** 23

volume

- oproepvolume, 27
- toetstoonvolume, 24

webbrowser

- favorieten toevoegen, 35
- startpagina openen, 34

wereldklok

- maken, 51
- twee afzonderlijke weergaven
instellen, 52

Conformiteitsverklaring (R&TTE-richtlijn)

Wij, **Samsung Electronics**

verklaren onder onze eigen verantwoordelijkheid dat het product

Mobiele GSM-telefoon : S3500

waarop deze verklaring van toepassing is, voldoet aan de volgende standaarden en/of andere normatieve documenten.

Veiligheid	EN 60950-1 : 2001 +A11:2004
EMC	EN 301 489-01 V1.6.1 (09-2005)
	EN 301 489-07 V1.3.1 (11-2005)
	EN 301 489-17 V1.2.1 (08-2002)
SAR	EN 50360 : 2001
	EN 62209-1 : 2006
Radio	EN 301 511 V9.0.2 (03-2003)
	EN 300 328 V1.7.1 (10-2006)

Hierbij verklaren we dat [alle essentiële radiotests zijn uitgevoerd en dat] bovengenoemd product voldoet aan alle essentiële eisen die er in Richtlijn 1999/5/EC aan worden gesteld.

De conformiteitsbeoordelingsprocedure waarnaar wordt verwezen in Artikel 10 en die wordt beschreven in Bijlage [IV] van Richtlijn 1999/5/EC is uitgevoerd in samenwerking met de volgende aangemelde instantie(s):

BABT, Balfour House, Churchfield Road,
Walton-on-Thames, Surrey, KT12 2TD, UK*
Kenmerk: 0168

CE 0168

De technische documentatie wordt beheerd door:

Samsung Electronics QA Lab.

en wordt op verzoek ter beschikking gesteld.
(Vertegenwoordiging in de EU)

Samsung Electronics Euro QA Lab.
Blackbushe Business Park, Saxony Way,
Yateley, Hampshire, GU46 6GG, UK*
2008.12.11


Yong-Sang Park / Verkoopmanager

(plaats en datum van uitgifte)

(naam en handtekening van bevoegde persoon)

* Dit is niet het adres van het Samsung Service Center. Zie de garantietaal of neem contact op met de winkel waar u de telefoon hebt aangeschaft voor het adres van het Samsung Service Center.