

GoGear

SA6125

SA6145

SA6185



www.philips.com/welcome

Audio-video speler

PHILIPS

Hulp nodig?

Ga naar

www.philips.com/welcome

waar u toegang heeft tot uitgebreide documentatie, waaronder een gebruiksaanwijzing, een handleiding in flash, de nieuwste software-upgrades, en antwoorden op veelgestelde vragen.

Inhoud

1	Belangrijke veiligheidsvoorschriften	3
2	Uw nieuwe speler	7
2.1	What is meegeleverd	7
2.2	Registreer uw product	7
3	Beginnen	8
3.1	Overzicht van bedieningstoetsen en aansluitingen	8
3.2	Hoofdmenu	9
3.3	Installeren	9
3.4	Aansluiten en opladen	10
3.4.1	Gebruik de meegeleverde USB-kabel	10
3.4.2	Batterijniveau-indicator	11
3.5	Overzetten muziek en afbeeldingen	11
3.6	Video overzetten	12
3.7	Genieten	13
3.7.1	In- en uitschakelen	13
3.7.2	Gebruik van het menu	13
3.7.3	Schuifslot	13
4	Foto's en muziek organiseren en overzetten met Windows Media Player 11	14
4.1	Opmerking over Windows Media Player 11	14
4.1.1	Alvorens Windows Media Player 11 te installeren (optioneel)	15
4.1.2	Installeren van Windows Media Player 11	16
4.1.3	Terugkeren naar de vorige versie van Windows Media Player	19
4.1.4	Meer informatie over het herstellen van een vorige versie van Windows Media Player	20
4.2	Muziek en afbeeldingen overzetten	20
4.2.1	Muziek en foto's toevoegen aan de Windows Media Player-mediabibliotheek	21
4.2.2	Schakelen tussen muziek- en fotobibliotheek in Windows Media Player en uw speler	22
4.2.3	Rip songs van een cd	23
4.2.4	Muziek online kopen	25
4.3	De inhoud van de Windows Media met uw speler synchroniseren	26
4.3.1	Uw speler instellen	26
4.3.2	Schakelen tussen automatisch en handmatig synchroniseren	27
4.3.3	Bestanden met prioriteit automatische synchroniseren	27
4.3.4	Selecteer bestanden en playlist voor handmatig synchroniseren	28
4.3.5	Shuffle sync bestanden op uw speler handmatig	30
4.3.6	Bestanden van uw speler naar uw computer overzetten	31
4.4	Beheer van Windows Media Player Playlist	31
4.4.1	Een normale playlist aanmaken	31
4.4.2	Een automatische afspeellijst aanmaken	32
4.4.3	Een afspeellijst bewerken	33
4.4.4	Afspeellijst naar uw speler overzetten	34

Inhoud

4.5	Uw bestanden en afspeellijsten beheren in Windows Media Player	35
4.5.1	Muziek of foto's zoeken met Windows Media Player	35
4.5.2	Bestanden en playlists verwijderen uit de Windows Media Player-mediabibliotheek	35
4.5.3	Bestanden en playlists van uw speler verwijderen	35
4.5.4	Albumkunst toevoegen of veranderen	36
4.5.5	Informatie van songs bewerken via Windows Media Player	37
4.5.6	Uw speler formatteren met Windows Media Player	38
5	Gedetailleerde aanwijzingen	39
5.1	Muziekmodus	39
5.1.1	Bedieningstoetsen	39
5.1.2	Uw muziek zoeken	40
5.1.3	Weergavestand	41
5.2	Equalizer (geluidsinstellingen)	41
5.3	Playlist on the go	42
5.3.1	Song aan de playlist on the go toevoegen	42
5.3.2	Playlists on the go afspelen	42
5.3.3	Playlist on the go toevoegen	42
5.3.4	Playlist on the go wissen	42
5.4	Andere playlists	43
5.4.1	Playlist van uw speler verwijderen	43
5.4.2	Wordt nu afgespeeld / Laatst afgespeeld	43
5.5	Video's	44
5.5.1	Zoek uw video's	44
5.5.2	Bedieningstoetsen	45
5.5.3	Weergave hervatten	45
5.6	Foto's	46
5.6.1	Foto's van uw computer naar uw speler overzetten	46
5.6.2	Foto's van uw speler naar uw computer overzetten	46
5.6.3	Foto's op uw speler vinden	47
5.7	Bestanden wissen	47
5.8	Opnames	48
5.8.1	Opnames afspelen	48
5.8.2	Wissen van uw opnames	49
5.8.3	Opname uploaden naar uw computer	49
5.9	Radio	49
5.9.1	Selecteer uw FM regio	49
5.9.2	Automatische afstemmen	50
5.9.3	Op een voorkeurzenden afstemmen	50
5.10	Instellingen	51
5.11	Databestanden op uw speler opslaan	52
6	Uw speler bijwerken	53
6.1	Handmatig controleren of uw firmware nog up-to-date is	53
7	Veel gestelde vragen	54
8	Technische gegevens	57
9	Glossarium	59

I Belangrijke veiligheidsvoorschriften

Algemeen onderhoud

Om schade of storingen te voorkomen:

- Het toestel niet blootstellen aan warmtebronnen zoals verwarmingsapparatuur of aan direct zonlicht.
- Laat uw speler niet vallen en laat geen voorwerpen op uw speler vallen.
- De speler niet aan water blootstellen. De hoofdtelefoonaansluiting of het batterijkompartment niet aan water blootstellen om mogelijk schade te voorkomen.
- Geen schoonmaakmiddelen gebruiken die alcohol, ammoniak, benzine of schuurmiddelen bevatten omdat hierdoor het apparaat beschadigd kan worden.
- Gebruik van mobiele telefoons in de nabijheid van het toestel kan storing veroorzaken.
- Maak een reservekopie van uw bestanden. Altijd een kopie van de originele bestanden die u hebt gedownload naar het apparaat beschikbaar houden. Philips is niet verantwoordelijk voor gegevensverlies door beschadiging van het apparaat of door het onleesbaar worden van de vaste schijf.
- Uw bestanden alleen via de meegeleverde muzieksoftware beheren (overzetten, wissen, enz.) om problemen te voorkomen!

Informatie over de werktemperatuur en de opslagtemperatuur


- Gebruik het apparaat bij temperaturen tussen 0 en 35° C (32 tot 95° F).
- Het apparaat niet blootstellen aan temperaturen onder -20 of boven 45° C (-4 tot 113° F).
- Bij lagere temperaturen gaat de batterij van het apparaat minder lang mee.

Vervangende onderdelen/ accessoires

Ga naar www.philips.com/support, of neem contact op met onze klantenservice (het telefoonnummer vindt u op de eerste pagina van deze gebruikershandleiding) om vervangende onderdelen/ accessoires te bestellen.

Bescherm uw gehoor

Luister met een redelijk volume.

- Het gebruik van een hoofdtelefoon met hoog volume kan uw gehoor beschadigen. Dit toestel kan geluid met een uiterst hoog volume opwekken dat schade aan het gehoor kan veroorzaken, zelfs bij gebruik van minder dan een minuut. Het hogere geluidsniveau dat beschikbaar is op dit toestel is voor degenen die slechthorend zijn. 
- Het geluidsniveau kan misleidend zijn. Na verloop van tijd kan uw gehoor zich “aanpassen” aan een hoger volumeniveau. Het volume dat na verloop van tijd “normaal” lijkt te zijn, kan feitelijk te hoog en schadelijk zijn voor het gehoor. Zet om dit te voorkomen het volume op een veilig niveau voordat uw gehoor zich aanpast, en houd deze instelling aan.

Het bepalen van een veilig geluidsniveau:

- Stel het volume op een laag niveau in.
- Het volume geleidelijk verhogen totdat u het geluid duidelijk en zonder vervorming goed kunt horen.

Beperk het luisteren tot redelijke periodes:

- Langdurig gebruik, ook bij een “veilig” geluidsniveau, kan het gehoor beschadigen.
- Beperk het gebruik van uw toestel, en onderbreek het luisteren regelmatig.

Neem de volgende richtlijnen in acht bij het gebruik van uw hoofdtelefoon.

- Luister bij redelijke volumes en beperk het gebruik tot redelijke periodes.
- Zorg ervoor het volume niet te verhogen als uw gehoor zich aanpast.
- Het volume niet dusdanig verhogen dat uw omgevingsgeluiden niet te horen zijn.
- Neem voorzichtigheid in acht of onderbreek het gebruik tijdelijk in situaties die mogelijk gevaar opleveren.
- De hoofdtelefoon niet gebruiken bij het besturen van een voertuig, fiets, skateboard, en dergelijk; dit kan verkeersgevaarlijk zijn en is in sommige gevallen illegaal.

Belangrijk (voor modellen met meegeleverde hoofdtelefoon):

Philips garandeert uitsluitend dat de originele hoofdtelefoon die wordt meegeleverd voldoet aan de normen inzake maximaal geluidsniveau zoals voorgeschreven door de regelgevende instanties. Als de originele hoofdtelefoon vervangen moet worden, raden wij u aan een identiek origineel model van Philips te bestellen bij uw dealer.

Copyrightinformatie

Alle handelsnamen en producten waarnaar wordt verwezen zijn het servicemerk, handelsmerk of de gedeponeerde handelsmerken van hun respectievelijke eigenaren.

Ongeoorloofde duplicatie en distributie van opnames die vanaf een CD of het internet zijn gedownload is schending van het auteursrecht en internationale verdragen.

Het zonder toestemming vervaardigen van kopieën van auteursrechtelijk beschermde werken, inclusief computer bestanden, bestanden, uitzendingen en geluidsopnames, kan een inbreuk op auteursrechten en een strafbaar feit zijn. De apparatuur dient niet voor dergelijke doeleinden gebruikt te worden.

Dit product wordt beschermd door bepaalde intellectuele eigendomsrechten van Microsoft Corporation. Het is verboden dergelijke technologie buiten dit product te gebruiken of te distribueren zonder licentie van Microsoft of van een erkende dochteronderneming van Microsoft.

Providers van content gebruiken de technologie van Digital Rights Management voor Windows Media (“WM-DRM”) waarmee dit apparaat is uitgerust, ter bescherming van de integriteit van hun content (“Veilige Content”) zodat hun intellectuele eigendom, inclusief het auteursrecht, in die content niet oneigenlijk wordt gebruikt. Dit apparaat maakt gebruik van WM-DRM-Software (“WM-DRM-Software”) om Veilige Content af te spelen. Als de beveiliging van de WM-DRM-Software in dit apparaat wordt omzeild, kan Microsoft (uit eigen beweging of op verzoek van de eigenaars van Veilige Content (“Eigenaars van Veilige Content”)) besluiten tot intrekking van de rechten van WM-DRM-Software om nieuwe licenties te verkrijgen voor het kopiëren, weergeven en/of afspelen van Veilige Content. Als gevolg van intrekking is het mogelijk dat Veilige Content die u eerder op uw apparaat hebt opgeslagen, niet door uw apparaat kan worden doorgegeven, opgeslagen, gekopieerd, weergegeven en/of afgespeeld. Intrekking heeft geen gevolgen voor de mogelijkheid van WM-DRM-Software om niet-beveiligde content af te spelen. Er wordt een lijst met ingetrokken

WM-DRM-Software naar uw apparaat verzonden als u een licentie voor Veilige Content van internet of een pc wilt downloaden. Microsoft kan in verband met een dergelijke licentie ten behoeve van Eigenaars van Veilige Content ook intrekingslijsten naar uw apparaat downloaden, waardoor u geen Veilige Content op uw apparaat kunt kopiëren, weergeven en/of afspelen.

In geval van intrekking zal Philips proberen software-updates te verstrekken om de mogelijkheid van uw apparaat tot het doorgeven, opslaan, openen, kopiëren, weergeven en/of afspelen van Veilige Content geheel of gedeeltelijk te herstellen. De mogelijkheid tot het verstrekken van dergelijke updates berust echter niet uitsluitend bij Philips. Philips geeft geen garantie dat dergelijke software-updates na intrekking verkrijgbaar zullen zijn. Als dergelijke updates niet verkrijgbaar zijn, kan uw apparaat geen Veilige Content doorgeven, opslaan, kopiëren, weergeven en/of afspelen - ook geen Veilige Content die u eerder op uw apparaat hebt opgeslagen.

Verder is het mogelijk dat, zelfs indien dergelijke software-updates verkrijgbaar zijn, uw apparaat eerder opgeslagen Veilige Content niet kan doorgeven, opslaan, kopiëren, weergeven en/of afspelen. In sommige gevallen kunt u de content van de pc overzetten. In andere gevallen kan het zijn dat u eerder gekochte Veilige Content opnieuw moet aanschaffen.

Samenvattend: Microsoft, Eigenaars van Veilige Content en distributeurs van Veilige Content kunnen de toegang tot Veilige Content weigeren of beperken. Zij kunnen ook de mogelijkheid van uw apparaat ongedaan maken tot het doorgeven, opslaan, kopiëren, weergeven en/of afspelen van Veilige Content, zelfs als u die al betaald en verkregen hebt. Zij hebben noch uw toestemming noch de toestemming of goedkeuring van Philips nodig voor het weigeren, tegenhouden of anderszins beperken van uw toegang tot Veilige Content, of voor het ongedaan maken van de mogelijkheid van uw apparaat tot het doorgeven, opslaan, openen, kopiëren, weergeven en/of afspelen van Veilige Content. Philips geeft geen garantie dat u Veilige Content kunt doorgeven, opslaan, openen, kopiëren, weergeven en/of afspelen.

Het PlaysForSure-, Windows Media- en Windows-logo zijn handelsmerken of gedeponeerde handelsmerken van Microsoft Corporation in de Verenigde Staten en/of andere landen.

Loggen van gegevens

Philips wil de kwaliteit van uw product voortdurend verbeteren, zodat u nog meer van uw product kunt genieten. Om het gebruik van dit apparaat in kaart te brengen, logt dit apparaat informatie/gegevens in het niet-vluchtige geheugengedeelte van dit apparaat. Deze gegevens worden gebruikt om fouten of problemen te identificeren en detecteren die u als gebruiker kunt ervaren tijdens het gebruik van het apparaat. De opgeslagen gegevens hebben betrekking op ondermeer de duur van afspelen in muziekmodus, duur van afspelen in radiomodus, hoeveel keer de batterij bijna leeg was, enz. De geregistreeerde gegevens bevatten geen informatie over de inhoud of media die op het apparaat gebruikt worden of de bronnen vanwaar gedownload wordt. De opgeslagen gegevens op het apparaat worden ALLEEN opgehaald en gebruikt als de gebruiker het apparaat terugbrengt naar een onderhoudspunt van Philips en ALLEEN om het opsporen en voorkomen van defecten te vereenvoudigen. De opgeslagen gegevens worden direct beschikbaar gesteld aan de gebruiker als hij hierom vraagt.

Hergebruik van uw oude product



Uw product is ontworpen met en vervaardigd van kwalitatief hoogwaardige materialen en onderdelen, welke gerecycled en opnieuw gebruikt kunnen worden.

Producten die voorzien zijn van een symbool met een doorgestreepte afvalcontainer op wieltjes vallen onder EU-richtlijn 2002/96/EC.

Laat u voorlichten over de manier waarop elektrische en elektronische producten in uw regio gescheiden worden ingezameld.

Neem bij het verwijderen van oude producten de lokale wetgeving in acht, en plaats deze niet bij het gewone huishoudelijke afval. Als u oude producten op de juiste wijze verwerkt, dan voorkomt u negatieve gevolgen voor het milieu en de volksgezondheid.

Modificaties

Modificaties die niet door de fabrikant zijn geautoriseerd kunnen tot gevolg hebben dat het recht om dit toestel te gebruiken vervalt.

Mededeling voor Europese Unie

Dit apparaat voldoet aan de radio-ontstoringseisen van de Europese Unie.

2 Uw nieuwe speler

Met deze nieuwe speler kunt u het volgende doen:

- Video (WMV) afspelen
- MP3- en WMA-bestanden afspelen
- Album kunst
- Foto's bekijken
- FM radio
- Spraakopname
- Ingebouwde luidsprekers

2.1 What is meegeleverd

De volgende accessoires zijn met uw speler meegeleverd:



Speler



Hoofdtelefoon



USB-kabel



Gids voor een snelle start



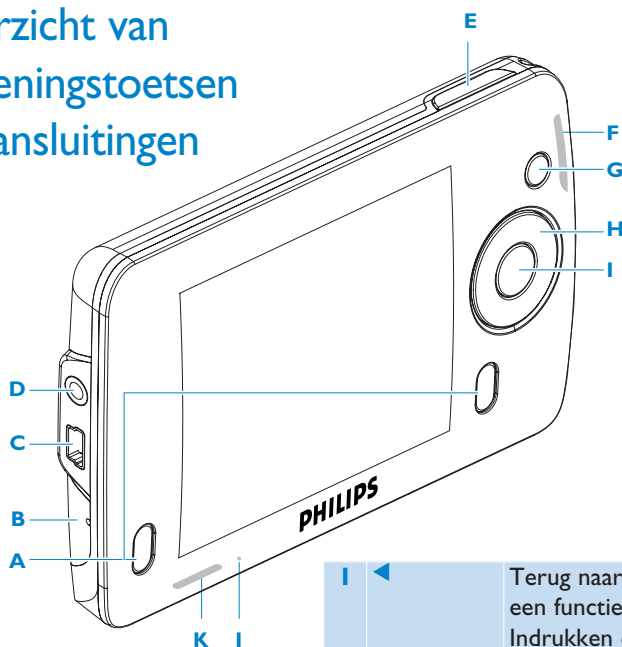
Cd-rom met Windows Media Player 11, Philips Device Manager, MediaConverter for Philips, Gebruikershandleiding en Veel gestelde vragen

2.2 Registreer uw product

Wij raden u sterk aan uw product te registreren om toegang te krijgen tot gratis upgrades. Ga naar www.philips.com/welcome om uw product te registreren, zodat wij u kunnen informeren als nieuwe updates beschikbaar komen.

3 Beginnen

3.1 Overzicht van bedieningstoetsen en aansluitingen



A	Luidspreker	Ingeschakeld als hoofdtelefoon niet is aangesloten
B	Microfoon	Voor spraakopname
C		USB-aansluiting
D		Hoofdtelefoonaansluiting
E	- Vol +	Volume instellen
F	MENU	Indrukken om menu te openen / Terug naar vorige menu
G	PLAYLIST	Indrukken om muziekstuk of lied aan Playlist-on-the-go toe te voegen
H		Kort indrukken voor weergave / pauze van muziek / video, lang indrukken om aan / uit te schakelen

I		Terug naar vorige menu of een functie verlaten Indrukken om tijdens muziek / opname weergave terug te gaan naar vorige muziek / opname, of ingedrukt houden om terug te spoelen
		Naar volgende menuniveau of een functie selecteren Indrukken om tijdens muziek / opname weergave terug te gaan naar volgende muziek / opname, of ingedrukt houden om door te spoelen
		Naar boven in de lijst bladeren
		Naar beneden in de lijst bladeren
J		Resetten
K	schuif	Vergrendelt alle toetsen behalve volumetoetsen

3.2 Hoofdmenu

Menu	Functie
 Video's	Uw video's bekijken
 Foto's	Foto's bekijken
 Muziek	Weergave van uw digitale muziek
 Radio	Luisteren naar FM radio
 Opnames	Opnames maken of beluisteren
 Instellingen	Voorkeurinstellingen van uw speler instellen
 Speelt nu af	Ga naar weergave-display
 Laatst afgespeeld	Weergave hervatten

3.3 Installeren

! **Belangrijk** Niet vergeten de software op de meegeleverde cd te installeren alvorens uw speler aansluiten.

Systeemeisen:

- Windows XP (SP2 of hoger) of Vista
- Pentium III 800MHz processor of hoger
- 256MB RAM
- 200MB ruimte op hard schuif
- Internetaansluiting (aanbevolen)
- Microsoft Internet Explorer 6.0 of hoger
- Cd-rom drive
- USB-aansluiting

! **Belangrijk** Deze software vereist gebruik van **Windows XP Service Pack 2**.

Als dit niet op uw pc geïnstalleerd is, wordt u gevraagd het Service Pack te installeren. Installeer het Service Pack en de andere software alvorens het toestel aan te sluiten.

Dit is uiterst belangrijk om te verzekeren dat uw speler goed werkt als hij op de pc wordt aangesloten.

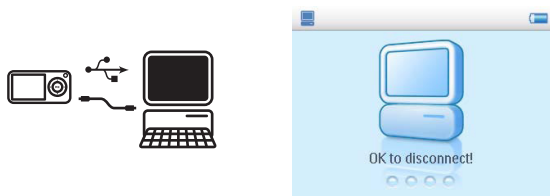
- 1 Plaast de cd-rom die met de speler is meegeleverd in het cd-rom station van uw pc.
- 2 Volg de aanwijzingen op het scherm voor het installeren van de **Windows Media Player**, **MediaConverter for Philips** en **Philips Device Manager**.
- 3 Als het installatieprogramma niet automatische start, zoek op de cd met de **Windows Verkenner** naar het bestand dat eindigt op .exe en dubbelklik het bestand.

Uw cd kwijt? Geen nood, u kunt de inhoud van de cd downloaden van www.philips.com/support.

3.4 Aansluiten en opladen

De speler wordt opgeladen als deze op de pc wordt aangesloten.

3.4.1 Gebruik de meegeleverde USB-kabel



Sluit voor het opladen en overzetten van data de meegeleverde USB-kabel aan op de pc. Uw pc moet echter ingeschakeld zijn en een hi-power vermogen hebben om op te kunnen laden.

Opmerking

De speler tenminste 5 uren opladen alvorens hem de eerste keer te gebruiken.

De batterij* is volledige geladen (100%) in 4 uren.




De speler is volledige geladen als de animatie voor het opladen stopt en  verschijnt.

Uw volledig opgeladen speler kan maximaal 20* uur muziek of 5* uur video weergeven.

* Oplaadbare batterijen kunnen maar een beperkt aantal malen worden opgeladen en dienen uiteindelijk te worden vervangen. De levensduur van de batterij en het aantal oplaadcycli hangen af van het gebruik en de instellingen.

3.4.2 Batterijniveau-indicator

Het batterijniveau wordt bij benadering als volgt aangegeven:

-  Batterij is vol
-  Batterij is twee-derde vol
-  Batterij is halfvol
-  Batterij is zwak
-  Batterij is leeg

 **Opmerking** Het batterij-icoontje  knippert als de batterijen bijna leeg zijn. Uw speler wordt in minder dan 60 seconden uitgeschakeld. Uw speler bewaart alle instellingen en onvoltooide opnames alvorens uit te schakelen.

3.5 Overzetten muziek en afbeeldingen

U kunt muziek en foto's van uw pc naar de speler overzetten met behulp van Windows Media Player. Zie **Foto's en muziek organiseren en overzetten met Windows Media Player 11** in deze gebruikershandleiding voor bijzonderheden.

3.6 Video overzetten

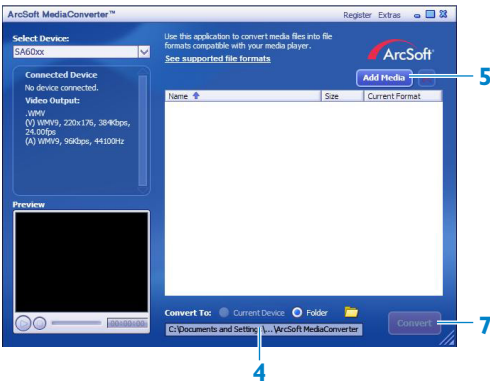
! **Belangrijk** Als u video op uw pc heeft die beschermd is met DRM, speel deze dan tenminste één keer af met **Windows Media Player** alvorens deze naar uw speler over te zetten met de **MediaConverter for Philips**.



Gebruik de **MediaConverter for Philips** om videobestanden te converteren naar het juiste beeldformaat en zet de video over van uw pc naar uw speler. Deze toepassing converteert uw videobestanden naar het juiste formaat en de juiste resolutie voor het overzetten naar uw speler, zodat ze probleemloos op uw speler afgespeeld kunnen worden.

- 1 Sluit de speler op uw pc aan met de meegeleverde USB-kabel.
- 2 Start de **MediaConverter for Philips** door dit icoon op uw desktop aan te klikken.

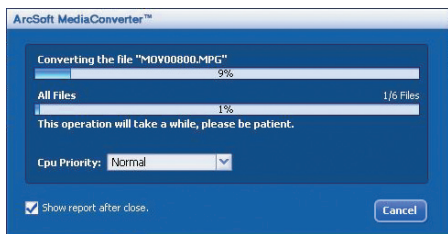
⚠ **Opmerking** Het converteren en overzetten van video is een tijdrovend proces en mede afhankelijk van de configuratie van uw pc. Enig geduld tijdens dit proces is vereist.



- 3 In de **Convert to** (Converteer naar): optie aan de onderkant van het scherm, **Current Device** (Huidige Apparaat) selecteren. De inhoud van het aangesloten apparaat wordt opgeslagen.
- 4 Klik op **Add Media** (Media Toevoegen) om uw bestanden te selecteren.
- 5 Klik op **OPEN** (OPENEN) wanneer u de bestanden op uw pc hebt gevonden die naar uw speler overgezet moeten worden. U kunt meerdere videobestanden toevoegen. **OF** Selecteer de bestanden in **Windows Verkenner** en sleep ze naar het venster met de **MediaConverter for Philips**.
- 6 Klik op **Convert** (Converteren).

⚠ **Opmerking** De bestanden worden, indien nodig, eerst geconverteerd naar een formaat dat op de speler afgespeeld kan worden.

> *Alle geconverteerde bestanden worden overgezet naar de speler.*



7 De voortgang van het converteren en overzetten wordt aangegeven.

3.7 Genieten

3.7.1 In- en uitschakelen

De toets ►|| ingedrukt houden totdat het Philips welkomscherm op het display verschijnt.

Om het toestel uit te schakelen, toets ►|| ingedrukt houden totdat het scherm dooft.



✳ **Tip** Uw speler schakelt automatisch uit als langer dan 10 minuten geen muziek wordt afgespeeld of toetsen worden ingedrukt.

3.7.2 Gebruik van het menu

Uw speler beschikt over een intuïtief menu om het gebruik van de verschillende functies en instellingen te vereenvoudigen.

Functie	Handeling
Terug naar vorige menu	Druk op ◀ of MENU
Terug naar hoofdmenu	MENU indrukken en ingedrukt houden
Blader door menu's	Druk op ◀ of ▶
Blader door een lijst	Druk op ▲ of ▼
Kies een optie	Druk op ▶

3.7.3 Schuifslot

De speler heeft een Schuifslot om te voorkomen dat toetsen onbedoeld ingedrukt worden. Als u het Schuifslot op  zet terwijl het toestel is ingeschakeld, verschijnt  op het display en alle functietoetsen worden geblokkeerd behalve -VOL + voor het instellen van het volume. Ontgrendel het schuifslot om de toetsen normaal te kunnen gebruiken.

4 Foto's en muziek organiseren en overzetten met Windows Media Player 11

4.1 Opmerking over Windows Media Player 11

Uw speler werkt mogelijk met **Windows Media Player 10**, maar wij raden u aan gebruik te maken van **Windows Media Player 11** om te profiteren van de extra mogelijkheden op zowel uw pc als op de speler.

Windows Media Player 11 is een compleet weergave- en opnameprogramma waarmee u cd's kunt beluisteren, cd's naar uw harde schijf kunt rippen, mediabestanden naar uw speler overzetten, enz. Dit hoofdstuk omschrijft de handelingen die nodig zijn om muziek en foto's naar uw speler over te zetten. Zie Windows Media Player Help op uw computer voor nadere bijzonderheden of ga naar www.microsoft.com/windows/windowsmedia/player/faq/default.aspx

! **Belangrijk** Niet vergeten de **Windows Media Player 11** software op de bijgeleverde cd te installeren voor het overzetten van muziek en foto's.

Hoewel u videobestanden van uw computer naar uw speler kunt overzetten met de **Windows Media Player**, raden wij u aan gebruik te maken van de **MediaConverter for Philips** op de meegeleverde cd. Zie **3.6 Video's overzetten** voor nadere bijzonderheden over het overzetten van video's.

! **Belangrijk** U moet ingelogd zijn als administrator of deel uit maken van een administratiegroep om de onderstaande handelingen uit te voeren. Ga naar www.microsoft.com voor nadere informatie.

4.1.1 Alvorens Windows Media Player 11 te installeren (optioneel)


Ga alvorens **Windows Media Player 11** te installeren naar Windows Update en installeer eventueel urgente updates voor uw computer.

Voer de onderstaande handelingen uit om media-informatie en waardering of classificatiesysteem aan uw mediabestanden toe te voegen en een backup te maken van uw huidige data:

- 1 In **Windows Media Player 10**, klik op **Extra**, en vervolgens op **Opties**.
- 2 Klik op **Mediabibliotheek**, selecteer het vakje **Mijn sterclassificatie in bestanden als algemene classificatie behouden**.
 - > *De gebruikerswaardering of classificatie voor uw muziek wordt opgeladen in uw mediamappen in plaats van in uw mediabibliotheek database (dit kan enkele minuten duren).*
- 3 Klik op **Extra**, en klik vervolgens op **Wijzigingen in mediabestanden toepassen**.
 - > *Dit zorgt ervoor dat uw waarderingen of classificering (en veranderingen die u in andere media-informatie hebt gemaakt) onmiddellijk bewaard worden met uw mediabestanden.*
- 4 Selecteer **Start > Alle Programma's > Accessoires > Systeem > Backup** om backups van uw huidige data te maken.

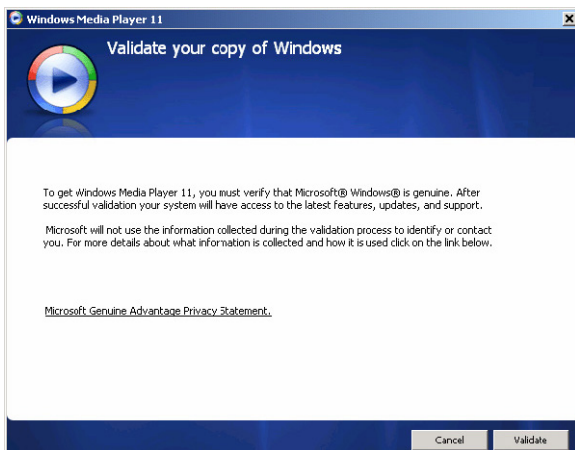
4.1.2 Installeren van Windows Media Player 11

1 Plaast de cd die bij uw product geleverd is in het cd-romstation van uw pc.

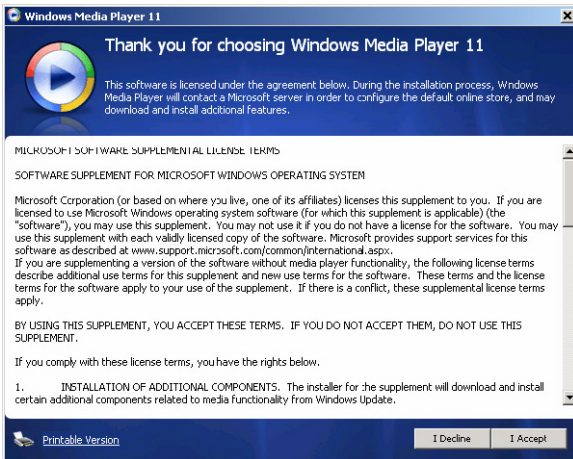
 **Opmerking** Als het installatieprogramma niet automatisch opstart, zoek met **Windows Verkenner** naar een bestand dat eindigt op **.exe** en dubbelklik op het bestand om het programma te starten.

2 Volg de aanwijzingen op het scherm voor het installeren van **Windows Media Player 11**.

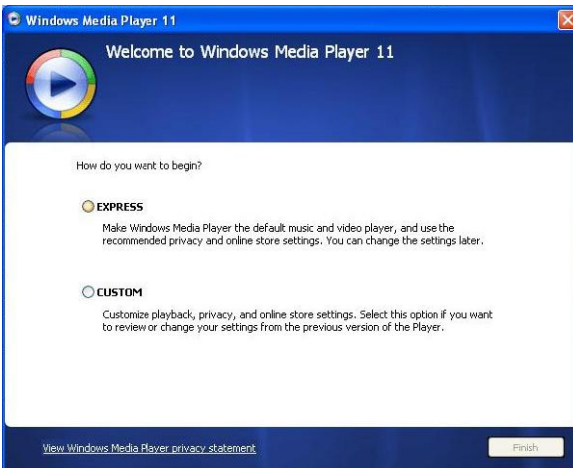
 **Opmerking** Als het onderstaande dialoogvenster tijdens het installeren verschijnt, de tekst doorlezen alvorens door te gaan:



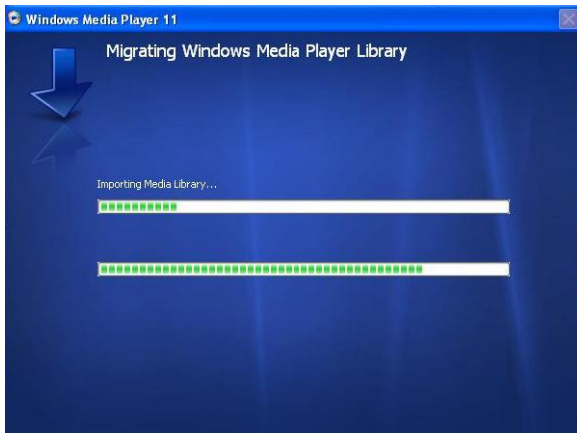
3 Klik op **Valideren** om door te gaan.



4 Klik op **Ik accepteer** om door te gaan.



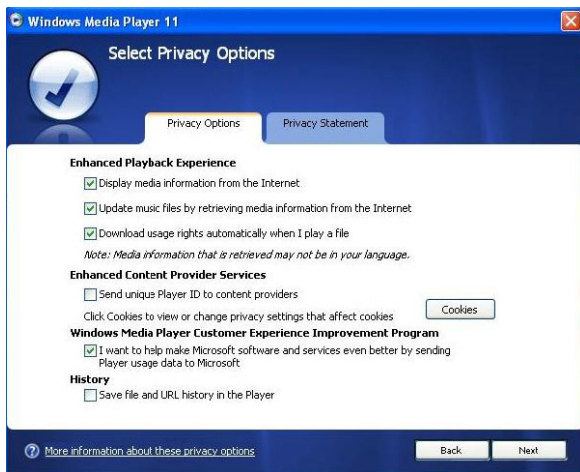
5 Selecteer **SNEL** en klik op **Voltoeien**.



Opmerking Uw huidige mediabibliotheek wordt nu overgezet naar **Windows Media Player 11**. Dit kan, afhankelijk van de omvang van uw huidige mediabibliotheek, enkele minuten duren.



6 Klik op de aanvinkvakje om de gewenste bestandstypes die **Windows Media Player** standaard afspeelt, of klik op **Alles selecteren** en vervolgens **Voltoeien**.



- 7 Selecteer de aanvinkvakjes voor de gewenste privacy-instellingen en klik op **Volgende** om de instellingen te bevestigen.

4.1.3 Terugkeren naar de vorige versie van Windows Media Player

Mocht u problemen ervaren met **Windows Media Player 11**, dan kunt u gemakkelijk terugkeren naar de vorige versie die op uw computer geïnstalleerd was.

- 1 De speler loskoppelen van uw computer.
- 2 Selecteer **Start**, en klik vervolgens op **Configuratiescherm**.
- 3 Selecteer **Programma's toevoegen of verwijderen** in het **Configuratiescherm**.
- 4 Selecteer **Windows Media Player 11** en klik op **Verwijderen**.
 - > Een dialogvenster verschijnt.
- 5 Klik op **OK**.
- 6 Klik op **Opnieuw opstarten** als het instellen van het vorige programma voltooid is (dit kan enkele minuten duren).
- 7 Selecteer **Start**, en klik vervolgens op **Configuratiescherm**.
- 8 Selecteer **Programma's toevoegen of verwijderen** in het Configuratiescherm.
- 9 Selecteer **Windows Media Player 11 Runtime** en klik op **Verwijderen**.
 - > Een dialogvenster verschijnt.
- 10 Klik op **OK**.
 - > Een tweede dialogvenster verschijnt.
- 11 Klik op **OK**.

- 12 Klik op **Opnieuw opstarten** als het instellen van het vorige programma voltooid is (dit kan enkele minuten duren).
- 13 Selecteer **Start**, en klik vervolgens op **Configuratiescherm**.
- 14 Selecteer **Programma's toevoegen of verwijderen** in het Configuratiescherm.
- 15 Selecteer **Microsoft User-Mode Driver Framework Feature Pack 1.0**, en klik op **Verwijderen**.
- 16 Volg de aanwijzing van de **Wizard Verwijderen van Software Update**.
- 17 Als het Wudf01000 dialoogvenster verschijnt, op **Ja** klikken om door te gaan. Klik op **Voltooien** als het verwijderen van de software voltooid is (dit kan enkele minuten duren).

4.1.4 Meer informatie over het herstellen van een vorige versie van Windows Media Player

Als u terugkeert naar de vorige versie van **Windows Media Player** en uw speler niet herkend wordt door Windows of **Windows Media Player**, ga als volgt te werk:

- 1 De speler inschakelen en op de computer aansluiten met de meegeleverde USB-kabel.
 - 2 Klik met de rechter muisknop op **Mijn computer** en klik vervolgens op **Beheer**.
 - 3 Klik in het linker paneel op **Apparaatbeheer**.
 - 4 Klik in het rechter paneel op het "+" teken naar **Draagbare apparaten**.
 - 5 Klik met de rechter muisknop op **GoGear SA61xx** en vervolgens op **Verwijderen**.
 - 6 Als het dialoogvenster verschijnt, op **OK** klikken om de speler te verwijderen.
 - 7 De speler loskoppelen van de computer en vervolgens weer aansluiten terwijl de speler ingeschakeld is.
- > *Windows herkent het apparaat en installeert het automatische opnieuw. Binnen ongeveer twee minuten verschijnt GoGear SA61xx in Draagbare apparaten van de Apparatenbeheer.*

4.2 Muziek en afbeeldingen overzetten

U kunt muziek en foto's afspelen en beheren met de **Windows Media Player**.

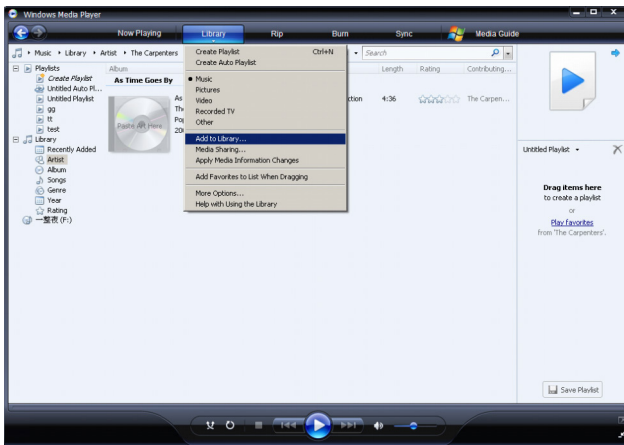
! **Belangrijk** We raden u aan altijd de **Windows Media Player** te gebruiken voor het overzetten van muziek naar uw speler.

4.2.1 Muziek en foto's toevoegen aan de Windows Media Player-mediabibliotheek

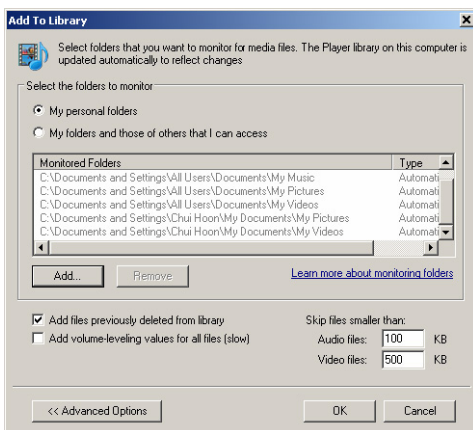
Alle muziek en foto's worden door de **Windows Media Player** standaard in **Mijn muziek** en **Mijn foto's** opgeslagen. Nieuwe bestanden die in deze mappen worden opgeslagen, worden automatisch aan de mediabibliotheek toegevoegd.

Muziek en foto's toevoegen die elders op de computer of computernetwerk zijn opgeslagen

- 1 Ga naar **Start > Alle programma's > Windows Media Player** om **Windows Media Player** te starten.
- 2 Klik op de pijl op het **Mediabibliotheek** tabblad en selecteer **Aan mediabibliotheek toevoegen**.



> Het dialoogvenster **Aan mediabibliotheek toevoegen** verschijnt.



- 3 Klik op **<< Geavanceerde opties** voor meer keuzes.

4 Klik op **Toevoegen...**

> Een dialoogvenster om een map toe te voegen verschijnt.

5 Selecteer de map waarin de muziek of foto's bewaard worden en klik op **OK**.

6 Ga terug naar Aan mediabibliotheek toevoegen en klik op **OK**.

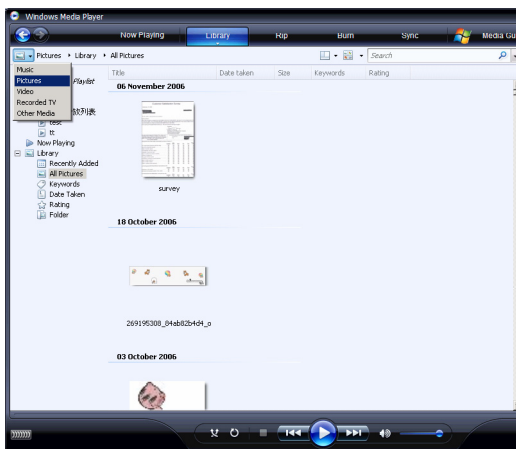
> **Windows Media Player** doorzoekt de mappen en voegt beschikbare muziek of foto's toe aan de mediabibliotheek.

7 Klik na voltooiing op **Sluiten**.

✳ **Tip** Windows Media Player is ingesteld om bestanden die kleiner zijn dan 100Kb over te slaan. Om bestanden af te spelen die kleiner zijn dan 100Kb kunt u de standaard instelling in Add to library (Toevoegen aan mediabibliotheek) veranderen.

4.2.2 Schakelen tussen muziek- en fotobibliotheek in Windows Media Player en uw speler

Om te schakelen tussen de muziek- en fotobibliotheek, op de pijl links bovenin de Windows Media Player drukken en de gewenste categorie selecteren.



4.2.3 Rip songs van een cd

Als u muziek van een cd wilt overzetten naar uw speler, moet u eerst een digitale kopie van de muziek op uw pc aanmaken. Dit wordt rippen genoemd.

- 1 Start de **Windows Media Player**.
- 2 Klik op de pijl op het **Rippen** tabblad en selecteer **Formaat** om het gewenste formaat te selecteren.



- 3 Klik op de pijl op het **Rippen** tabblad en selecteer **Bitrate** om de gewenste bit rate te selecteren.



✿ **Tip** Een hogere bitrate resulteert in een betere geluidskwaliteit maar ook in een groter bestand. Het aanbevolen formaat voor uw speler is 128kbps MP3 of 64kbps WMA.

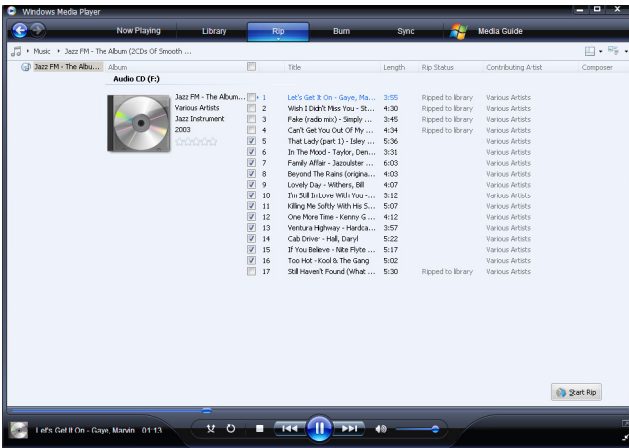
- 4 Plaats een audio-cd in de cd-houder van uw computer.
- > Alle tracks op de cd worden getoond. **Windows Media Player** zal alle songs op de cd automatisch rippen. Klik om deze instelling te veranderen op de pijl op het **Rippen** tabblad en **Cd na plaatsen in station automatische rippen** > **Nooit** selecteren.



! **Belangrijk** Zorg ervoor dat u op het internet aangesloten bent alvorens met rippen te beginnen zodat **Windows Media Player** de album- en trackinformatie kan downloaden van de online muziek database. Als uw computer niet op het internet is aangesloten, moet de album- en trackinformatie handmatig ingevoerd worden.

Omdat Windows Media Speler mogelijk niet in elk geval de song correct identificeert en de online muziek database niet altijd de juiste informatie heeft (dat geldt vooral voor nieuwe albums of voor albums van minder bekende artiesten) kan het nodig zijn dat u album- en trackinformatie handmatig moet invoeren of bijwerken. Zie **Informatie van song bewerken via Windows Media Player**.

5 Selecteer de song die u wilt rippen door op de aanvinkvakjes te klikken.



6 Klik op **Start rippen**.

> De geselecteerde tracks worden geconverteerd en toegevoegd aan de mediabibliotheek van de **Windows Media Player**.

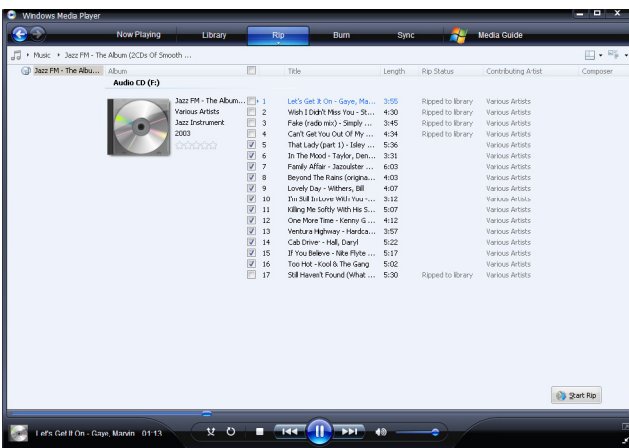
4.2.4 Muziek online kopen


Selecteer een muziekwinkel om online muziek te kopen.

1 Start de **Windows Media Player**.

2 Klik op de pijl op het **Online winkel** tabblad en selecteer **Online winkels zoeken**.

3 Kies een winkel en volg de instructies op het scherm.



 **Opmerking** Afhankelijk van uw locatie en uw taal verschijnt een lijst met winkels die mogelijk afwijkt van wat hier getoond wordt.

- > Nadat u een liedje of album gekocht heeft, verschijnt het in de **Windows Media Player**-mediabibliotheek.

4.3 De inhoud van de Windows Media met uw speler synchroniseren

U kunt muziek en foto's naar uw speler synchroniseren met behulp van de **Windows Media Player**. De speler op de computer aansluiten met de meegeleverde USB-kabel en sync instelle. Nu kunt u uw mediabibliotheek naar de speler synchroniseren.


Als de speler de eerste keer op de computer wordt aangesloten, selecteert **Windows Media Player** automatische de sync-methode (automatische of handmatig) die het best werkt voor uw speler.

Automatisch: Als uw speler over voldoende opslagruimte beschikt (minimaal 4GB vrije ruimte) en uw hele mediabibliotheek op de speler past, wordt uw hele mediabibliotheek automatisch naar uw speler gekopieerd zodra deze op de computer aangesloten wordt.

Handmatig: Als uw hele mediabibliotheek niet op uw speler past, dan wordt u gevraagd de bestanden in de playlist die u wilt overzetten handmatig te selecteren.

4.3.1 Uw speler instellen

- 1 Start de **Windows Media Player**.
- 2 De speler inschakelen en op de computer aansluiten met de meegeleverde USB-kabel.
 - > Selecteer de optie om het toestel te synchroniseren met de **Windows Media Player**.
- 3 Als **Windows Media Player** uw apparaat automatisch synchroniseert, op **Voltoeien** klikken.
 - > Uw hele mediabibliotheek wordt naar uw speler gesynchroniseerd. Als u de speler de volgende keer op uw computer aansluit, wordt de speler automatisch gesynchroniseerd. U kunt ook aangeven welk bestand automatisch gesynchroniseerd moeten worden (zie **Bestanden met prioriteit automatisch synchroniseren**).
- 4 Als **Windows Media Player** uw apparaat handmatig synchroniseert, op **Voltoeien** klikken.
 - > Klik vervolgens op het tabblad **Synchroniseren** en selecteer de bestanden en playlists die u handmatig wilt synchroniseren (zie **4.3.4 Bestanden en playlists selecteren voor handmatige synchroniseren**).

 **Belangrijk** De speler niet loskoppelen tijdens het overzetten van bestanden. Als de speler wordt losgekoppeld, zal het overzetten onderbroken worden, waarna Windows uw speler mogelijk niet zal herkennen. Om dit probleem te voorkomen, de stappen 1 tot 7 uitvoeren in **4.1.4 Meer informatie over het terugkeren naar de vorige versie van Windows Media Player**.

4.3.2 Schakelen tussen automatisch en handmatig synchroniseren

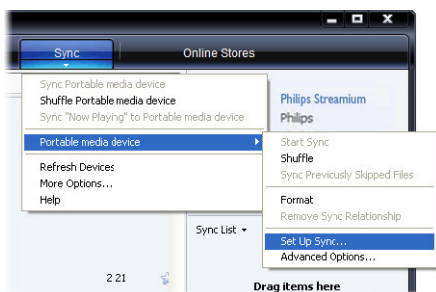
Nadat uw speler de eerste keer is ingesteld kunt u desgewenst schakelen tussen automatisch en handmatig synchroniseren.

- 1 Klik op de pijl op het tabblad **Synchroniseren** en selecteer **Philips GoGear SA61xx > Synchroniseren instellen**.
- 2 Selecteer of deselecteer het aanvinkvakje **Dit apparaat automatisch synchroniseren**.

4.3.3 Bestanden met prioriteit automatische synchroniseren

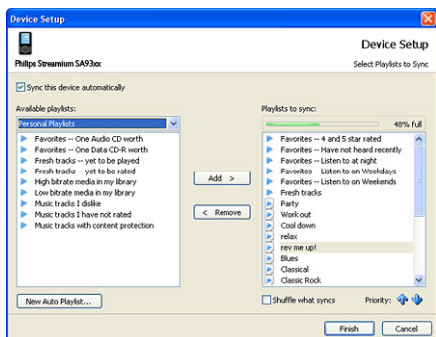
Als **Windows Media Player** uw apparaat automatisch synchroniseert, kunt u aangeven om niet de hele mediabibliotheek te synchroniseren. U kunt aangeven wat u wilt synchroniseren van de bestaande playlists of een nieuwe playlist aanmaken. Als u de speler de volgende keer op uw computer aansluit, worden de geselecteerde playlists automatisch naar de speler gesynchroniseerd.

- 1 Klik op de pijl op het tabblad **Synchroniseren** en selecteer **Philips GoGear SA61xx > Synchroniseren instellen**.

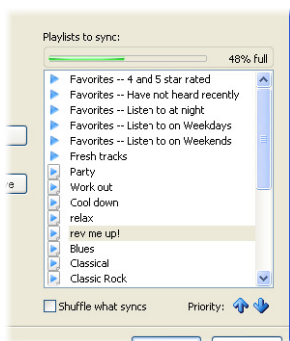


> Het dialoogvenster van **Apparaat instellen** verschijnt.

- 2 Ga in het venster **Beschikbare afspeellijst** naar de bestaande playlists die u wilt synchroniseren en klik op **Toevoegen**.



- 3 Om een playlist aan te maken, op **Automatische afspeellijst** klikken en de aanwijzingen op het scherm volgen om de criteria voor de bestanden in de autoplaylist aan te geven (voor bijzonderheden over het aanmaken van een autoplaylist zie **4.4.2 Een automatische afspeellijst aanmaken**.)
- 4 Klik om een afspeellijst te wissen op de afspeellijst in de lijst **Afspeellijst die worden gesynchroniseerd** en klik vervolgens op **Verwijderen**.
- 5 In het venster **Afspeellijst die worden gesynchroniseerd** de playlist selecteren en op de pijl **Prioriteit** klikken om ze te herschikken in de volgorde waarin u ze wilt synchroniseren.



- > Als uw speler vol is voordat het synchroniseren voltooid is, worden de bestanden en playlists met een lagere prioriteit op de lijst niet gesynchroniseerd.

✳ **Tip** Als uw speler een beperkte opslagruimte heeft, of indien de mediabibliotheek te groot geworden is voor uw speler, shuffle de bestanden in de playlist die gesynchroniseerd moeten worden. Klik hiervoor op het aanvinkvakje **Shuffle welke syncs**. Elke keer als u de speler nu op de computer aansluit worden de bestanden op uw speler verwijderd en nieuwe bestanden (van het venster **Afspeellijst die worden gesynchroniseerd**) worden naar het apparaat overgezet.

4.3.4 Selecteer bestanden en playlist voor handmatig synchroniseren

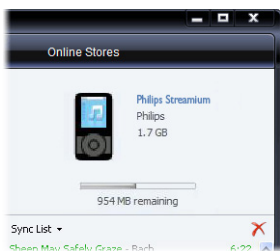
Als u handmatig synchroniseert, moet eerst een lijst met bestanden en playlists aangemaakt worden. U kunt met shuffle ook aangeven welke playlists naar de speler gesynchroniseerd moeten worden.

- 1 Start de **Windows Media Player**.
- 2 De speler inschakelen en op de computer aansluiten met de meegeleverde USB-kabel.
- 3 Klik op het **Synchroniseren** tabblad.
- 4 Sleep de bestanden en playlists die u wilt synchroniseren van het inhoudvenster naar het venster met de Synchroniseringslijst. U kunt ook met de rechter muisknop op de bestanden of playlists klikken en **Aan synclijs toevoegen** selecteren.

✳ **Tip** Om te schakelen tussen de muziek- en fotobibliotheek, op de pijl links bovenin de **Windows Media Player** drukken en de gewenste categorie selecteren.



- Controleer in het Synclist venster of de bestanden die u hebt geselecteerd op de speler passen. Verwijder indien nodig een aantal bestanden van de lijst.



- Klik om bestanden te verwijderen met de rechter muisknop op het bestand in de Synclist en selecteer vervolgens **Van lijst verwijderen**.
 - Klik op **Start synchroniseren** om bestanden in de Synclist over te zetten naar uw speler.
- > Het verloop van het overzetten wordt linksonder in de **Windows Media Player** getoond..

Tip Als het muziek die u wilt synchroniseren beschermd is, wordt u verzocht het beveiligingscomponent van uw computer te actualiseren. Als dit zich voordoet, de muziek met de **Windows Media Player** afspelen en de aanwijzing op het scherm volgen om de beveiliging by te werken. Synchroniseer het bestand nogmaals naar uw speler nadat de beveiliging is bijgewerkt.

8 Druk op **Synchroniseren stoppen** om het overzetten te onderbreken.

✿ **Tip** Klik om meerdere bestanden te selecteren op een bestand, houd de **CTRL**-toets op uw toetsenbord ingedrukt, en klik vervolgens op andere gewenste bestanden.

U kunt meerdere bestanden gelijktijdig selecteren door het eerste bestand aan te klikken, de **SHIFT**-toets ingedrukt houden, en het laatste bestand in de lijst aanklikken.

Om alle bestanden te selecteren, op een willekeurig bestand klikken en vervolgens **CTRL + A** ingedrukt houden.

4.3.5 Shuffle sync bestanden op uw speler handmatig

De Shuffle Sync-functie in de **Windows Media Player** kan de ruimte die op de speler beschikbaar is herkennen en een lijst met willekeurige bestanden naar de speler te sturen.

- 1 Start de **Windows Media Player**.
- 2 De speler inschakelen en op de computer aansluiten met de meegeleverde USB-kabel.
- 3 Klik op de pijl op het **Synchroniseren** tabblad en selecteer **Willekeurige volgorde "Philips GoGear SA61xx"**.




- 4 Klik indien nodig op **Ja** om het synchroniseren te starten. Anders begint synchroniseren automatisch onmiddellijk.
- > Het verloop van het overzetten wordt linksonder in de **Windows Media Player** getoond.
- 5 Klik om het synchroniseren af te breken op de pijl op het **Synchroniseren** tabblad en **Stop Synchroniseren** naar "**Philips GoGear SA61xx**".

4.3.6 Bestanden van uw speler naar uw computer overzetten

Uw speler ondersteunt reverse sync, waarmee u bestanden van uw speler naar uw computer kunt overzetten met **Windows Media Player**.

- 1 Start de **Windows Media Player**.
 - 2 De speler inschakelen en op de computer aansluiten met de meegeleverde USB-kabel.
 - 3 Klik op **Philips GoGear SA61xx** in het linker navigatievenster.
- > *U kunt met verschillende categorieën door de inhoud van uw speler bladeren, ondermeer Recent toegevoegd, Artiest, Album, Songs, enz.*

De bestanden op uw speler worden in het inhoudvenster getoond.

 **Tip** Klik om te schakelen tussen de muziek- en fotobibliotheek op de pijl links bovenin de **Windows Media Player** en selecteer de gewenste categorie.

- 4 Ga naar het bestand of de playlist die u wilt overzetten van uw speler naar uw computer.
- 5 Klik met de rechter muiskop op het bestand of the playlist en selecteer **Kopieëren van apparaat**.

4.4 Beheer van Windows Media Player Playlist

Met een playlist kunt u elke gewenste combinatie van muziek en foto's maken zodat u urenlang van beeld en geluid kunt genieten. U kunt een normale of automatische playlist aanmaken met muziek, foto's of beide met de **Windows Media Player 11**.

4.4.1 Een normale playlist aanmaken

- 1 Klik op de pijl onder het **Mediabibliotheek** tabblad en selecteer **Afspeellijst maken**.
- > **Naamloze afspeellijst** verschijnt in de lijst.

- 2 Klik op **Naamloze afspeellijst** en voer een nieuwe naam in voor de playlist.



- 3 Voeg items aan de playlist toe door bestanden van het inhoudvenster naar het lijstvenster te slepen. Een playlist kan zowel muziek als foto's bevatten.

Tip Klik om te schakelen tussen de muziek- en fotobibliotheek op de pijl links bovenin de **Windows Media Player** en selecteer de gewenste categorie.

- 4 Klik als u alle items aan de playlist heeft toegevoegd op **Afspeellijst opslaan**.

4.4.2 Een automatische afspeellijst aanmaken

Windows Media Player kan automatisch een playlist aanmaken die gebaseerd is op verschillende criteria.

- 1 Klik op de pijl onder het **Mediabibliotheek** tabblad en selecteer **Automatische afspeellijst maken**.

> Een dialogvenster **Nieuwe automatische afspeellijst** verschijnt.

2 Voer een naam in voor de autoplaylist.



3 Klik op het eerste groene plusteken en selecteer het eerste criteria van het pull-down menu.

> *U criteria wordt aangegeven.*

4 Klik op de onderstreepte woorden om uw criteria verder te specificeren.

5 Klik op het twee en derde groene plusteken om meerdere criteria aan te geven voor uw autoplaylist.

6 Klik na voltooiing op **OK**.

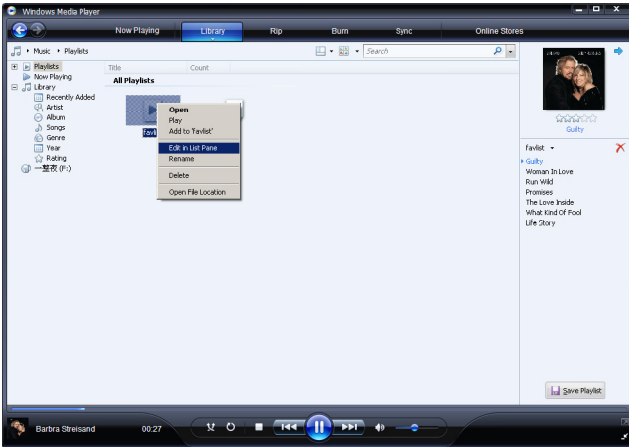
4.4.3 Een afspeellijst bewerken

U kunt een eerder aangemaakte playlist bewerken.

1 Klik op **Afspeellijsten** in het linker navigatievenster.

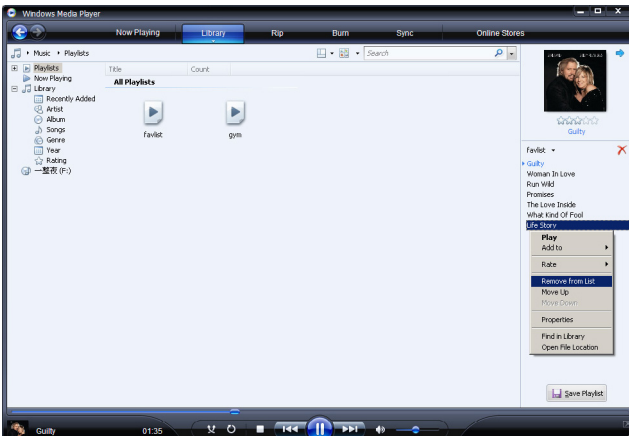
> *Alle aangemaakt afspeellijsten verschijnen in het inhoudvenster.*

- 2 Klik met de rechter muisknop op de playlist die u wilt bewerken en selecteer **In lijstvenster bewerken** vanuit het pop-up menu.



> De inhoud van de playlist verschijnt in het lijstvenster.

- 3 Om een item van de playlist te verwijderen, met de rechter muisknop op het item klikken en **Van lijst verwijderen** selecteren.



- 4 Verander de volgorde van items in de playlist door deze binnen het lijstvenster naar de gewenste plaats te slepen.
- 5 Om een nieuw item aan de playlist toe te voegen, het item van de mediabibliotheek selecteren en naar het lijstvenster slepen.
- 6 Klik op **Afspeellijst opslaan** als u klaar bent met het bewerken van de playlist.

4.4.4 Afspeellijst naar uw speler overzetten

Zie 4.3.4 Selecteer bestanden en playlist voor handmatig synchroniseren.

4.5 Uw bestanden en afspeellijsten beheren in Windows Media Player

4.5.1 Muziek of foto's zoeken met Windows Media Player

- 1 Klik op het **Mediabibliotheek** tabblad.
- 2 Klik om muziekbestanden te zoeken op de pijl in de linker bovenhoek van **Windows Media Player** en selecteer **Muziek**. Selecteer **Foto's** om foto's te zoeken.
- 3 Voer enkele zoektermen voor het bestand in, zoals de titel van een album, artiest, enz.
> *Het resultaat van de zoekopdracht verschijnt in het inhoudvenster terwijl u typt en de gegevens worden bijgewerkt na elke ingevoerde letter.*
- 4 Voer nieuwe zoektermen in voor betere resultaten van de zoekopdracht.

4.5.2 Bestanden en playlists verwijderen uit de Windows Media Player-mediabibliotheek

- 1 Klik op het **Mediabibliotheek** tabblad.
- 2 Klik om muziekbestanden te wissen op de pijl in de linker bovenhoek van **Windows Media Player** en selecteer **Muziek**. Om foto's te wissen, selecteer **Foto's**.
- 3 Zoek het bestand of de playlist die u wilt wissen.
- 4 Klik met de rechter muiskop op het bestand of de playlist en selecteer **Verwijderen**.
- 5 Selecteer **Alleen uit de mediabibliotheek verwijderen** of **Uit mediabibliotheek en van de computer verwijderen** en klik op **OK**.

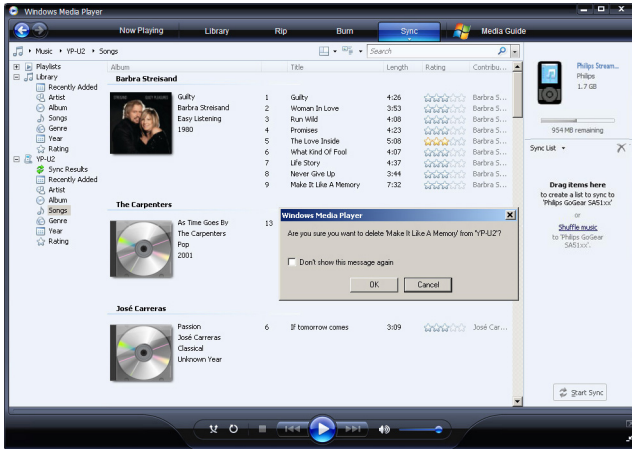
4.5.3 Bestanden en playlists van uw speler verwijderen

U kunt **Windows Media Player** ook gebruiken voor het beheer van bestanden op uw speler. Bij het aansluiten van de speler op de computer wordt de inhoud van de speler getoond in **Windows Media Player**. U kunt vervolgens bestanden of playlists op dezelfde manier verwijderen waarop u andere bestanden verwijdert met **Windows Media Player**.

- 1 Klik op **Philips GoGear SA61xx** in het linker navigatievenster.
> *U kunt op verschillende manieren door de inhoud van uw speler bladeren, ondermeer op Recent toegevoegd, Artiest, Album, Songs, enz.*

De bestanden op uw speler worden in het inhoudvenster getoond.

- 2 Klik om muziekbestanden te wissen op de pijl in de linker bovenhoek van **Windows Media Player** en selecteer **Muziek**. Om foto's te wissen, selecteer **Foto's**.
- 3 Zoek het bestand of de playlist die u wilt wissen.
- 4 Klik met de rechter muisknop op het bestand of de playlist en selecteer **Verwijderen**.
- 5 Klik op **OK**.



4.5.4 Albumkunst toevoegen of veranderen

- 1 Ga naar de afbeelding die u wil gebruiken (bij voorkeur in JPG-formaat) op uw computer.
 - 2 Klik met de rechter muisknop op de afbeelding en selecteer **Kopieër**.
 - 3 Ga naar **Windows Media Player** en zoek het album waaraan u de afbeelding wilt koppelen.
 - 4 Klik met de rechter muisknop op het album en selecteer **Plakken**.
- > De nieuwe albumkunst verschijnt nu op uw album in de **Windows Media Player**.

Tip U kunt naar albumplaatjes zoeken met Google Image Search (images.google.com).

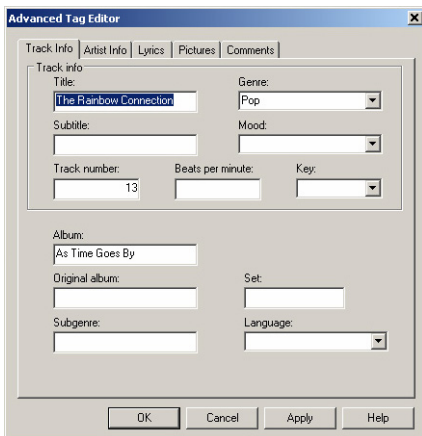
4.5.5 Informatie van songs bewerken via Windows Media Player

- 1 Klik op het **Mediabibliotheek** tabblad.
- 2 Ga naar de song die u wilt bewerken.
- 3 Klik met de rechter muisknop op de song en selecteer **Geavanceerde editor voor labels** in het pop-up menu.



> Het dialogvenster voor **Geavanceerde editor voor labels** verschijnt.

- 4 Het gewenste tabblad selecteren en de informatie invoeren of bewerken.



- 5 Klik op **OK** om wijzigingen op te slaan.

4.5.6 Uw speler formatteren met Windows Media Player

U kunt de harde schijf van uw speler opnieuw formatteren om alle bestanden te wissen.

- 1 Start de **Windows Media Player**.
- 2 De speler inschakelen en op de computer aansluiten met de meegeleverde USB-kabel.
- 3 Klik op de pijl op het **Synchroniseren** tabblad en selecteer **Philips GoGear SA61xx > Formatteren**.



5 Gedetailleerde aanwijzingen

5.1 Muziekmodus

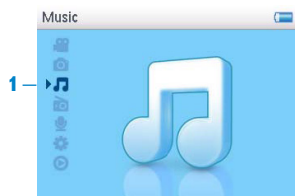
Uw speler bevat bij aankoop al een aantal muzieknummers. U kunt digitale muziek en foto's van uw computer naar uw speler overzetten met behulp van de **Windows Media Player**. Zie **Foto's en muziek organiseren en synchroniseren met Windows Media Player** in deze gebruiksaanwijzing voor nadere bijzonderheden over het overzetten van muziek.


5.1.1 Bedieningstoetsen

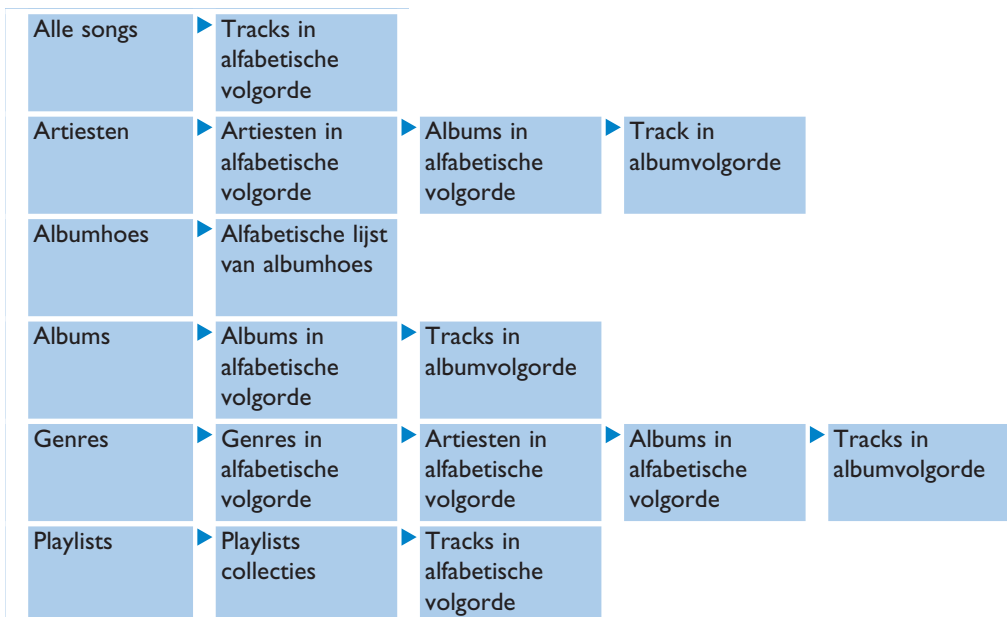
Tijdens weergave van muziek heeft u de onderstaande opties:






Functie	Handeling
Weergave / Pauze muziek	Druk op ►
Naar volgende nummer verspringen	Druk op ►
Terug naar vorige nummer	Druk op ◀
Doorspoelen	► indrukken en ingedrukt houden
Terugspoelen	◀ indrukken en ingedrukt houden
Terug naar bladeren in menu	Lang / kort op MENU drukken
Volume verhogen	Druk op VOL +
Volume verlagen	Druk op VOL -



5.1.2 Uw muziek zoeken



- 1 Kies  in het hoofdmenu om de muziekmodus in te schakelen. U kunt in de onderstaande muziekopties zoeken:



- 2 Druk op  of  om door de lijst te bladeren.
- 3 Druk op  om te selecteren of druk op  om terug te gaan naar vorige niveau.
- 4 Druk op  om uw keuze af te spelen.

 **Tip Superplay™** stelt u in staat de geselecteerde muziek of album af te spelen vanaf elke gewenst punt door op  op de titel te drukken.

5.1.3 Weergavestand

U kunt de speler instellen voor weergave van muziek in willekeurige volgorde (**Shuffle Alles** ) or herhaaldelijk (**1 herhalen** ) of **Alles herhalen** )

- 1 Selecteer  > **Weergavestand** in het hoofdmenu.
- 2 Gebruik het  /  om door het hoofdmenu te lopen.
- 3 Druk op  en selecteer een optie.




Tijdens het afspelen van muziek ziet u het onderstaand afspeelscherm.

 **Opmerking** Informatie over Digital Rights Management (DRM)
Als songs op uw speler online zijn gekocht, is het mogelijk dat u op gezette tijden de melding **Licentieprobleem** ziet. Dit gebeurt omdat de rechten voor de song op de speler verlopen kunnen zijn, en het synchroniseren met de computer zorgt ervoor dat de licentie bijgewerkt wordt met de laatste informatie.

5.2 Equalizer (geluidsinstellingen)

Met de EQ (equalizer) van de speler kunt u liedjes met verschillende geluidsinstellingen afspelen.



- 1 Selecteer  > **Geluidsinstellingen** in het hoofdmenu.
- 2 Gebruik het  /  om door de lijst met opties te lopen: **Rock, Funk, Jazz, Klassiek, Hip-hop, Techno, Aangepast**, of **Uit**. Kies een van de opties.

 **Opmerking** Met de installen **Aangepast** kunt u de bas (B), laag (L), midden (M), hoog (H) en treble (T) van de equaliser op de gewenste stand zetten.

- 3 Druk op  om te selecteren.

5.3 Playlist on the go


Playlist on the go in het playlist-menu is een playlist die aangemaakt kan worden terwijl u onderweg bent.

Alle songs worden weergegeven in de afspeelvolgorde in de playlist. Nieuwe songs worden automatisch aan het eind van de playlist toegevoegd.

5.3.1 Song aan de playlist on the go toevoegen

Selecteer **PLAYLIST** om een muziknummer voor de playlist on the go te selecteren. Als u meerdere playlists on the go hebt aangemaakt, worden de playlists on the go in numerieke volgorde weergegeven. Gebruik toetsen ▲ / ▼ om de playlist on the go te selecteren waar u muziknummers aan wilt toevoegen en druk op ► om te bevestigen.

5.3.2 Playlists on the go afspelen

- 1 Selecteer  > **Playlists**> **Playlist on the go 1**.(of Playlist on the go 2 / Playlist on the go 3, indien beschikbaar).
- 2 Selecteer uw playlist en druk op ►||.

5.3.3 Playlist on the go toevoegen

U kunt maximaal 3 playlists on the go aanmaken.

- 1 Selecteer  > **Playlists**> **Playlist on the go aanmaken**.

5.3.4 Playlist on the go wissen

U kunt de gehele playlist wissen.

- 1 Druk op **PLAYLIST** en selecteer **Wis "playlist on the go"?** (of 'Playlist on the go 2' / 'Playlist on the go 3').
 - 2 Selecteer **Wis 'Playlist on the go'**.
 - 3 Selecteer **Wis** om te bevestigen dat alle songs in de geselecteerde Playlist on the go gewist moeten worden, of selecteer **Annuleren** om terug te gaan naar het vorige menu.
- > De melding "**Gewist**" wordt getoond.

 **Tip** De Playlist wordt geleegd maar de songs worden niet van de speler gewist.

5.4 Andere playlists

U kunt playlists overzetten naar de speler met behulp van **Windows Media Player**. Zie **Beheer van uw Windows Media Player Playlist - Playlist overzetten** in deze gebruiksaanwijzing voor nadere bijzonderheden.

5.4.1 Playlist van uw speler verwijderen

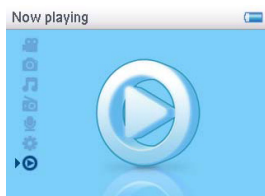
U kunt de playlist (behalve de Playlist on the go) alleen via de **Windows Verkenner** verwijderen.


- 1 Sluit de speler op uw computer aan.
- > *Uw speler wordt geïdentificeerd als **Philips** of **Philips GoGear** in **Windows Verkenner**.*
- 2 Ga naar Muziek (**Windows Media Player 10**) of Afspeellijst (**Windows Media Player 11**).
- 3 Playlist (Afspeellijst) wissen.

 **Opmerking** Als een playlist wordt gewist, worden de liedjes zelf niet gewist.

5.4.2 Wordt nu afgespeeld / Laatst afgespeeld

U kunt door uw muziek- en videobibliotheek of foto's bladeren terwijl u naar uw muziek of de radio luistert.




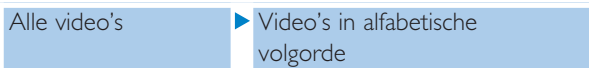
Om terug te keren naar het afspeelscherm, drukt u op  om naar het hoofdmenu te navigeren en selecteert u **Speelt nu af**.

5.5 Video's

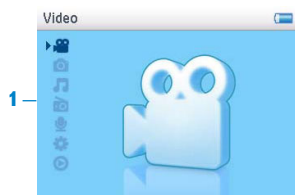
U kunt video's afspelen die op uw pc staan met gebruik van de MediaConverter software.

5.5.1 Zoek uw video's

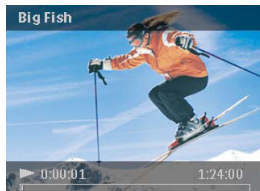
- 1 Selecteer  met het ▲ / ▼ in het hoofdmenu van uw speler.
U kunt bij het zoeken naar video de volgende opties kiezen:



- 2 Druk op ► om de videobibliotheek van uw speler te openen.



- 3 Gebruik het ▲ / ▼ om de gewenste video te selecteren, en druk vervolgens op ►► of ► om de video af te spelen.



 **Opmerking** De video wordt afgespeeld in horizontaal formaat zodat u maximaal van het beeld kunt genieten.

 **Tip** U kunt extra mappen aanmaken met de **Windows Verkenner** om uw video's beter te organiseren.

- 1 Sluit de speler op de computer aan.
> Uw speler wordt geïdentificeerd als Philips of **Philips GoGear** in **Windows Verkenner**.
- 2 Ga naar de **Video** map.
- 3 Klik in **Windows Verkenner** met de rechter muisknop om een map aan te maken en een naam te geven.
- 4 Sleep geconverteerde videobestanden (.wmv) naar de nieuwe map.
- 5 De zojuist aangemaakte videomappen wordt getoond in het Videomenu.

5.5.2 Bedieningstoetsen

Tijdens het afspelen van video's kunt u het volgende doen:

Om	Doet u dit
Weergave / pauze van video	Druk op ►
Vooruit en achteruit zoeken door te spoelen	Gebruik ◀ en ▶ om een video vooruit of achteruit door te spoelen
Ga naar vorige / volgende video	Druk op de ◀ en ▶ toetsen
Volume instellen	Gebruik de + en – toetsen
Ga terug naar vorige menu	Druk op MENU

5.5.3 Weergave hervatten

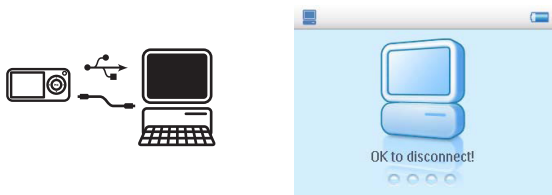
De videofunctie heeft een "weergave hervatten"-optie. Als u teruggaat naar een eerdere video kunt u de video "hervatten" vanaf het punt waar u stopte toen u de video eerder afspeelde. Als u de video vanaf het begin nogmaals wilt afspelen, op 1 drukken om weergave vanaf het begin te hervatten.

 **Opmerking** De hervatfunctie bewaart het laatste frame van de video als achtergrond video kunst waardoor u de video gemakkelijk kunt terugvinden.

5.6 Foto's

U kunt uw favoriete foto's op de speler bekijken. Tijdens het bekijken van uw foto's, kunt u naar muziek luisteren.

5.6.1 Foto's van uw computer naar uw speler overzetten



U kunt foto's van uw pc naar de speler overzetten met behulp van **Windows Media Player**. Zie **Foto's en muziek organiseren en synchroniseren met Windows Media Player 11** in deze gebruiksaanwijzing voor nadere bijzonderheden.

5.6.2 Foto's van uw speler naar uw computer overzetten

- 1 Sluit de speler aan op uw computer.
- > *Uw speler wordt herkend als **Philips** of **Philips GoGear** in **Windows Verkenner**.*
- 2 Ga naar **Media > Afbeeldingen (Windows Media Player 10)** of **Afbeeldingen (Windows Media Player 11)**.
- 3 Sleep uw bestanden naar iedere gewenste locatie op de computer.

5.6.3 Foto's op uw speler vinden




Foto's op uw speler wordt geordend in albums op een manier die vergelijkbaar is met de manier waarop ze geordend worden in **Windows Media Player**.







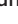



Fig1



Fig2


- 1 Selecteer  in het hoofdmenu met het  / .
U kunt bij het zoeken naar video de volgende opties kiezen:

Alle foto's  Albums in alfabetische volgorde

- 2 Selecteer de map met gewenste afbeeldingen.
> U ziet een thumbnail (Fig. 1) van alle afbeeldingen in de map.
- 3 Selecteer  en druk op  om een diavoorstelling te starten. Om een afbeelding beeldvullende te bekijken, de thumbnail selecteren, op  /  drukken, en weer op  drukken om de diavoorstelling te starten.
- 4 Druk bij het kijken naar beeldvullende afbeeldingen op  /  om naar de vorige / volgende afbeelding te gaan. Druk op **MENU** om terug te gaan naar het vorige menu.

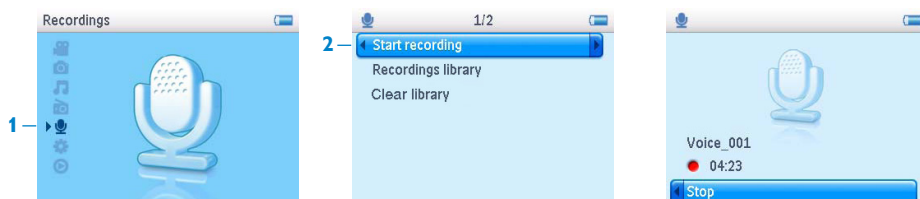
5.7 Bestanden wissen





U kunt muziek, video's en afbeeldingen van uw computer wissen met de **Windows Verkenner**.

 **Opmerking** De wisfunctie is ook beschikbaar in het menu om Artiesten, Albums, Genres, enz. te wissen. Het bestand en de inhoud van de mediabibliotheek worden permanent van de mediabibliotheek gewist. Als het verwijderde bestand ook deel uit maakt van een playlist, blijft het wel deel uitmaken van de playlist, maar wordt tijdens weergave overgeslagen.

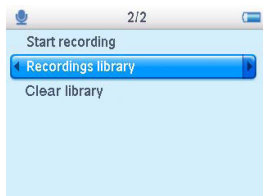
5.8 Opnames

Met uw speler kunt u spraakopnames maken. Zie **Overzicht van bedieningstoetsen en aansluitingen** voor aanwijzingen over de opnamemicrofoon.




- 1 Selecteer  in het hoofdmenu.
- 2 Selecteer **Start opname** om spraakopname te beginnen.
 - > Uw speler toont het menu voor spraakopname en opname van spraak begint automatisch.
- 3 Druk op  om te pauzeren.
- 4 Druk op  om de spraakopname te stoppen en op te slaan.
 - > *De spraakopname wordt opgeslagen op uw speler. (Bestandsformaat: VOICEXXX.WAV waarbij XXX verwijst naar het opnamenummer dat automatische aangemaakt wordt.*
- 5 U kunt het bestand vinden onder  > **Bibliotheek van opnames**.

5.8.1 Opnames afspelen




Selecteer  > **Bibliotheek van opnames** vanuit het hoofdmenu.

- 1 Selecteer de opname die u wilt afspelen.
- 2 Druk op  om te bevestigen.

5.8.2 Wissen van uw opnames

Uw speler beschikt over een functie om alle opnames van de speler te wissen.

- 1 Selecteer  > **Bibliotheek wissen** vanuit het hoofdmenu.
- 2 Druk op  om te bevestigen.

U kunt de opnames ook met gebruik van de computer wissen.

- 1 Sluit de speler op uw computer aan.
- 2 Selecteer uw speler in **Windows Verkenner**.
- 3 Dubbelklik op de **SPRAAK** map
- 4 Selecteer de bestanden die u wilt wissen en druk op **Delete** (Wis) op het toetsenbord van uw computer.

5.8.3 Opname uploaden naar uw computer

- 1 Sluit de speler op uw computer aan.
 - 2 Selecteer uw speler in **Windows Verkenner**.
- > Zoek naar de **Spraak** map. Deze map bevat de opnames.
- 3 Kopieer en plak de opnames naar de gewenste map in uw computer.

5.9 Radio

Kies  in het hoofdmenu om de radiomodus in te schakelen.

Sluit de hoofdtelefoon aan

De meegeleverde hoofdtelefoon dient tevens als radioantenne. Zorg ervoor dat deze goed is aangesloten om optimaal ontvangst te verzekeren.

5.9.1 Selecteer uw FM regio

Selecteer  > **Radio-instellingen** in het hoofdmenu.

Regio	Frequentiebereik	Afstemming
Europa	87.5 - 108MHz	0.05 MHz
VS	87.5 - 108MHz	0.1 MHz
Azië	87.5 - 108MHz	0.1 MHz

5.9.2 Automatische afstemmen



1 Selecteer **Automatische afstemmen** in het Radiomenu .

> De speler zoekt naar de zenders met het sterkste signaal en slaat maximaal 10 zenders automatisch op als voorkeuzenders.

 **Tip** Stop automatisch afstemmen door op elke willekeurige toets te drukken behalve de volumetoets.

5.9.3 Op een voorkeuzenden afstemmen

1 Selecteer **Voorkeuzenders** in het Radiomenu .

2 Druk op ▲ of ▼ en blader naar en selecteer de gewenste voorkeuzenders.



3 Druk nadat u de voorkeuzender geselecteert kort op ◀ / ▶ om andere voorkeuzenders in te schakelen.

3 U kunt de frequentie van de voorkeuzender bijstellen door lang op ▲ / ▼ te drukken.

4 Kort op ▲ of ▼ drukken om stapsgewijs af te stemmen, en lang op ▲ or ▼ drukken om het volgende sterke signaal te zoeken.


5 De frequentieaanduiding toont de verandering in frequentie.

6 Druk op ▶|| om te bevestigen en deze zender vast te leggen.

5.10 Instellingen

U kunt uw speler naar voorkeur op verschillende manieren instellen.



- 1 Druk op **MENU** en selecteer .
- 2 Druk op **▲** of **▼** om een optie te selecteren.
- 3 Druk op **▶** voor het volgende niveau of op **◀** voor het vorige niveau.
- 4 Druk op **▶** om uw keuze te bevestigen.
- 5 Druk op **◀** op **Instellingen** te verlaten

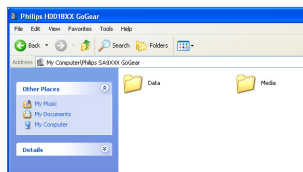
In menu voor **Instellen** zijn de onderstaande opties beschikbaar:

Instellingen	Opties	Meer opties	Omschrijving
Taal	Engels, Frans, Duits, Spaans, Portugees (Braziliaans), Portugees (Europees), Italiaans, Nederlands, Zweeds, Noors, Fins, Hongaars, Russisch, Pools, Vereenvoudigd Chinees, Traditioneel Chinees, Japans, Koreaans		Kies de taal voor het schermmenu.
Weergavestand	Uit / Herhaal 1/ Alles herhalen / Shuffle Alles / Herhaal & Shuffle		Kies de weergave-optiemodus voor alle / geselecteerde songs.
Geluidsinstellingen	Uit / Rock / Funk / Jazz / Klassiek / Hip-hop / Techno / Aangepast		Kies de equalizer voor de beste muziekervaring.
Backlight	Altijd aan/ 5 seconden/ 15 seconden/ 30 seconden		Selecteer de tijdsduur voor verlichting van het display.
Helderheid	5 niveau's		Kies het contrastniveau om de helderheid aan te passen.
Schermbeweiliging	Uit / Klok		Selecteer klok als schermbeweiliging.
Albumhoes	Aan / Uit		Selecteer album als schermafbeelding.

Settings	Options	More options	Description
Datum en tijd	Datumformaat instellen	MM/DD/YY DD/MM/YY	Stel het datumformaat van uw speler in
	Instellen datum	Dag / Maand / Jaar	Voer de dag, maand, en het jaar in om de datum in uw speler in te voeren.
	Tijdformaat instellen	12 uren / 24 uren	De tijdaanduiding voor de speler instellen
	Instellen tijd	Uur / Minuut / Seconde	Voer het uur, de minuut, en de seconde in om de tijd op uw speler in te stellen.
	Toon tijd in header	Check box	Het vakje aanklikken om de tijd bovenaan in het display weer te geven.
Info samenvatting	Capaciteit, Beschikbare ruimte, Firmware-versie		Toon informatie over de speler.
Radio-instellingen	Selecteer frequentie Regio	Europa / VS / Azië	Kies de regio waarin u naar FM luistert.
Fabrieksinstellingen	Farbrieksinstellingen herstellen	Herstel / Afbreken	Selecteer Herstel om de huidige instellingen van uw speler te wissen en het toestel terug te zetten in de fabrieksinstellingen.

5.11 Databestanden op uw speler opslaan

U kunt de speler gebruiken om databestanden op te slaan door bestanden naar de speler te kopiëren met de **Windows Verkenner**.



6 Uw speler bijwerken

Uw speler wordt bestuurd door een intern programma dat firmware heet. Nieuwe versies van de firmware kunnen beschikbaar komen nadat u uw speler gekocht heeft.

Een softwareprogramma met de naam **Philips Device Manager** beheert de firmwarestatus van uw speler en waarschuwt u als er nieuwe firmware beschikbaar is. U heeft hiervoor een internetverbinding nodig.

Installeer **Philips Device Manager** vanaf de meegeleverde cd of download de nieuwste versie van www.philips.com/support.

Als de **Philips Device Manager** geïnstalleerd is en de speler op uw computer wordt aangesloten, zal de **Philips Device Manager** automatisch verbinding maken met het internet en controleren of er updates zijn.

6.1 Handmatig controleren of uw firmware nog up-to-date is

Controleer of de speler volledig geladen is.

- 1 Sluit uw speler aan op de computer.
- 2 Start de **Philips Device Manager** via **Start > Programma's > Philips Device Manager**.
- 3 Selecteer uw apparaat.
- 4 Klik op Update.
- > **Philips Device Manager** controleert of er nieuwe firmware beschikbaar is op het internet en installeert deze op uw speler.
- 5 Als **Update voltooid** op het display verschijnt, op **OK** klikken en de speler loskoppelen.
- > De melding **Opwaardering firmware** wordt getoond.
De speler wordt automatisch opnieuw gestart nadat de firmware is bijgewerkt. De speler is nu weer klaar voor gebruik.

7 Veel gestelde vragen

Controleer onderstaande punten als er problemen met de speler zijn. Ga ook naar www.philips.com/support voor hulp en oplossingen voor mogelijke storingen.

Neem contact op met uw leverancier als u de problemen niet kunt verhelpen.

 **Waarschuwing** Niet proberen het toestel zelf te repareren omdat dit de garantie doet vervallen.

Mijn speler slaat nummers over.

De overgeslagen nummers zijn mogelijk beveiligd. Het kan zijn dat u niet de juiste rechten heeft om de betreffende nummers op uw speler af te spelen. Controleer de muziekrechten bij de aanbieder.


Windows herkent mijn speler niet.

Controleer of de computer gebruik maakt van **Windows XP** (SP2 of hoger).

Ik kan mijn speler niet inschakelen.

Het kan zijn dat de batterij leeg is als het toestel langere tijd niet gebruikt is. Uw speler opladen.

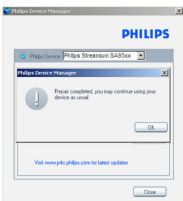
Als er een fout in de speler zit, deze aansluiten op de computer en **Philips Device Manager** gebruiken om uw speler te herstellen.

 **Belangrijk** Alle inhoud van de speler wordt bij het herstellen van de speler gewist. Na het herstellen kunt u de speler weer synchroniseren en de muziek naar uw speler overzetten.

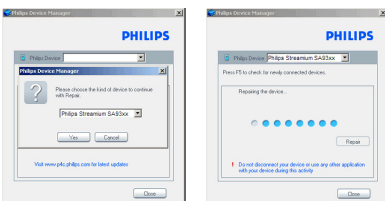
- 1 Steek een pen of ander puntig voorwerp in de reset-opening aan de achterkant van de speler.
- 2 Start de **Philips Device Manager** via **Start > Programma's > Philips Device Manager**. Selecteer het tabblad **Repareren**.



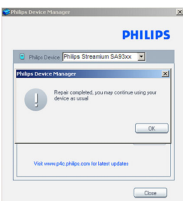
- 3 Druk op **Vol +** terwijl het toestel op de pc wordt aangesloten.
- 4 Als u **Ja** op het scherm ziet, bevestigen en **Vol +** loslaten.



- 5 Selecteer de naam van het toestel (**SA61xx**) in het vakje.



- 6 Klik op **OK** als het herstellen voltooid is. U kunt de speler nu weer normaal gebruiken.



Er staat geen muziek op mijn speler nadat deze is overgezet.

Als u de nummers die u heeft overgezet naar uw speler niet kunt vinden, controleer dan het volgende:

- Heeft u de muziek overgezet met **Windows Media Player**? Bestanden die met andere programma's worden overgezet, worden herkend als databestanden. Ze verschijnen niet in de mediabibliotheek van uw speler en kunnen niet worden afgespeeld.
- Staan de nummers in MP3- of WMA-formaat? Andere formaten worden niet afgespeeld op de speler.

Mijn speler blijft hangen

- 1 In het onwaarschijnlijke geval dat uw speler blijft hangen, als volgt te werk gaan. Steek een pen of ander puntig voorwerp in de reset-opening aan de achterkant van de speler. Ingedrukt houden totdat de speler uitgeschakeld wordt. Vervolgens de speler opnieuw inschakelen.

 **Opmerking** De bestaande inhoud op uw speler wordt niet gewist.

- 2 Als dit geen effect heeft, de batterij minstens 4 uur opladen en de speler nogmaals inschakelen of resetten. Als dit niet werkt, dan dient u uw speler wellicht te repareren met **Philips Device Manager**. (Zie **Uw speler opwaarderen** in deze gebruiksaanwijzing voor nadere bijzonderheden.)

Mijn speler is vol en er staan minder nummers op mijn speler dan ik verwacht had.

Uw speler heeft een harde schijf waar muziek wordt opgeslagen. Controleer het modelnummer voor de feitelijke capaciteit van de harde schijf. U kunt meer op uw speler opslaan als u muziek in het WMA-formaat in 64kbps+ met variabele bitrate opslaat.

+ Opslagcapaciteit is gebaseerd op 4 minuten per nummer en 64kbps WMA-codering.

8 Technische gegevens

Netspanning

- Batterijvermogen
1000mAh
- Batterijtype
Li-polymeer
- Afspeeltijd met interne batterij
Maximaal 20 uur audio of 5 uur video
- Opladbaar via USB

Afmetingen

124 x 74 x 12.7mm

Gewicht

153g

Foto / Display

- Witte verlichting LCD 320 x 240 pixels
65K kleuren

Geluid

- Kanaalscheiding
45dB
- Equalizer-instellingen
Rock, Funk, Jazz, Klassiek, Hip-hop,
Techno, Aangepast
- Frequentierespons
60-18000Hz
- Signaal/ruisverhouding
> 85dB
- Uitvoerenergie (RMS)
2x3mW (16Ω) (Landen in de Europese
Unie)
2x12mW (16Ω) (Laten buiten buiten de
europese Unie)

Luidspreker

- Ingebouwde luidsprekers
- Luidsprekertype
2 x full range luidsprekers
- Uitvoerenergie
2 x 0.3 W
- Signaal/ruisverhouding
> 60 dB

Audioweergave

- Afspeeltijd
20 uren*
- Compressieformaat
MP3 (8-320kbps kbps en VBR; Sample
rates: 8, 11.025, 16, 22.050, 24, 32, 44.1,
48kHz)
WMA (5-320kbps; Sample rates: 8, 11.025,
16, 22.050, 24, 32, 44.1, 48kHz)
- ID3-label ondersteuning
Albumtitel en naam artiest

Videoweergave

- Afspeeltijd
5 uren*
- Compressieformaat
WMV9 (30fps, 512kbps; 320 x 240 pixels)

Fotoweergave

- Ondersteund formaat
JPEG

Tuner / Ontvangst / Transmissie

- Golfband
FM stereo

Opslagmedia

- Ingebouwde geheugencapaciteit
SA612X 2GB NAND Flash+
SA614X 4GB NAND Flash+
SA618X 8GB NAND Flash+

Connectiviteit

- Hoofdtelefoon 3.5mm, USB 2.0++

Software

- Device manager
Herstellen en bijwerken
- MediaConverter for Philips
Converteert de volgende formaten naar
de speler: AVI (Microsoft video I formaat),
MPEG-1, 2, 4, DVD (*.vob), MOV, WMV,
RM etc. Veriest Quicktime (voor MOV) en
Windows Media Player 10 of hoger (voor
WMV) installaties.
- Windows Media Player 11

Systemeisen

- Windows® XP (SP2 of hoger) of Vista
- Pentium III 800MHz processor of hoger
- 256MB RAM
- Minimaal 200MB ruimte op hard schuif
- Internetaansluiting (aanbevolen)
- Microsoft Internet Explorer 6.0 of hoger
- Cd-rom drive
- USB-aansluiting

* Oplaadbare batterijen kunnen maar een beperkt aantal malen worden opgeladen en dienen uiteindelijk te worden vervangen. De levensduur van de batterij en het aantal oplaadcycli hangen af van het gebruik en de instellingen.

+ 1MB = 1 miljoen bytes; beschikbare opslagruimte is minder.

1GB = 1 miljard bytes; beschikbare opslagruimte is minder.

Het geheugen is niet volledig beschikbaar, omdat de speler een deel van het geheugen gebruikt.

Opslagcapaciteit is gebaseerd op tracks van 4 minuten en 64kbps WMA codering.

++ Feitelijke snelheid van het overzetten is afhankelijk van de snelheid van uw besturingssysteem en de configuratie van de software.

9 Glossarium

A

Album

Een lijst met verzamelde muziek / foto's.

D

Digital Rights Management (DRM)

Een technologie die bescherming biedt voor digitaal materiaal door deze te versleutelen met een versleutelingstechniek. Legaal gebruik door de ontvanger (of eindgebruiker) vereist een licentie om toegang te verkrijgen tot beschermd materiaal.

F

Foto

Beeld, foto en afbeelding in het JPEG-formaat.

G

Genres

Een bepaalde stijl of soort muziek.

H

Hoofdmenu

Het hoofdmenu bovenaan de vertakte menustructuur van de gebruikersinterface.

M

MP3

Een audiocompressieformaat dat bekend staat als MPEG-1 Audio Layer 3.

P

Playlist

Een lijst van digitaal materiaal, ook afspeellijst.

Playlist on the go

Een afspeellijst die op uw speler aangemaakt kan worden met uw favoriete liedjes, albums, artiesten en genres tijdens het weergeven van muziek.

R

Rippen

Het kopieëren van digitale materiaal van een audio-cd. Materiaal kan tijdens het rippen naar een andere formaat geconverteerd worden.

S

Songs

Een specifiek muzieknummer of deel van een audiobestand.

Superscroll™

Een door Philip ontwikkelt onderdeel van de interface voor navigatie die de snelheid van het bladeren door lijst met inhoud versnelt lijst van inhoud.

Synchronisatie

Het door de gebruiker gestuurde proces om digital mediabestanden op een draagbaar apparaat te beheren. Voorbeelden zijn het kopiëren van digitale bestanden van de computer naar een apparaat, updaten van information op het apparaat, of het wissen van bestanden op het apparaat.

T

Thumbnail

Een kleine versie van het beeld dat gebruikt wordt voor indexering en bladeren.

Titel

De grootste eenheid van digital mediabestanden. Bij een cd kan het de naam van de cd zijn.

W

WAV

Een digitaal mediaformaat voor het opslaan van geluid.

Windows Media Audio (WMA)

Een audiobestand in het Windows Media-formaat. De audio in het bestand is gecodeerd met één van de Windows Media Audio codecs.

PHILIPS behoudt zich het recht voor het ontwerp en de specificaties te veranderen om het product te verbeteren zonder kennisgeving vooraf.



Be responsible
Respect copyrights

Specifications are subject to change without notice.
Trademarks are the property of Koninklijke Philips
Electronics N.V. or their respective owners
© 2007 Koninklijke Philips Electronics N.V.
All rights reserved.
www.philips.com



Printed in China
wk7302