



C230

Gebruikershandleiding



Revisie: R00

Handelsmerken

Alle merk- en productnamen zijn handelsmerken of gedeponeerde handelsmerken van de respectievelijke bedrijven.

Opmerking

De specificaties en handleidingen zijn onderhevig aan wijzigingen zonder kennisgeving. Mio Technology aanvaardt geen aansprakelijkheid voor directe of indirecte schade die is opgelopen door fouten, weglatingen of afwijkingen tussen het apparaat en de handleidingen.



Inhoudsopgave

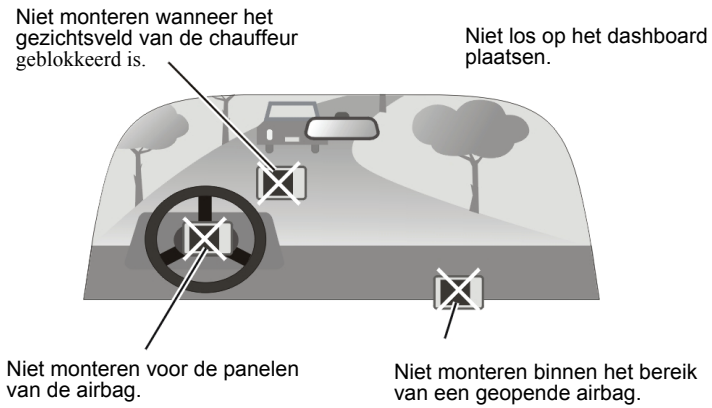
1	Aan de slag	1
1.1	Hardwarecomponenten begrijpen	1
	Onderdelen op de voorzijde	1
	Onderdelen op de achterzijde	2
	Onderdelen aan de bovenzijde	2
	Onderdelen aan de onderzijde	3
	Onderdelen op de linkerzijde	3
1.2	De eerste keer starten	4
1.3	Uw apparaat in een auto gebruiken	5
	De raamstand gebruiken	5
	De auto-oplader aansluiten	5
1.4	Richtlijnen voor besturing	6
	Het apparaat in- en uitschakelen	6
	Het apparaat besturen	7
1.5	Een SD/SDHC/MMC-kaart gebruiken	8
2	Probleemoplossen en onderhoud	9
2.1	Uw systeem opnieuw instellen	9
2.2	Problemen oplossen	10
	Problemen met de voeding	10
	Problemen met het scherm	10
	Problemen met de aansluiting	10
	GPS-problemen	11
2.3	Uw apparaat onderhouden	11
3	Reglementeringsinformatie	13
3.1	Regelgevingverklaringen	13
	Europese mededeling	13
3.2	Veiligheidsmaatregelen	14
	Over het opladen	14
	Over de voedingsadapter	14
	Over de batterij	15



Voorzorgsmaatregelen en mededelingen

- Voor uw eigen veiligheid raden wij u af de bedieningselementen van het apparaat te gebruiken tijdens het rijden.
- Wees voorzichtig wanneer u het apparaat gebruikt. Het product is uitsluitend bedoeld als navigatiehulpmiddel. Het is niet bedoeld om nauwkeurige afmetingen te geven met betrekking tot de richting, de afstand, de locatie of de topografie.
- De berekende route is alleen informatief bedoeld. De gebruiker is persoonlijk verantwoordelijk voor het opvolgen van de verkeersborden en het naleven van de verkeersvoorschriften.
- Laat het apparaat niet achter op het dashboard dat aan direct zonlicht is blootgesteld wanneer u de auto verlaat. Oververhitting van de batterij kan defecten en/of gevaar veroorzaken.
- GPS wordt beheerd door de regering van de Verenigde Staten, die alleen verantwoordelijk is voor de werking van GPS. Elke wijziging aan het GPS-systeem kan de nauwkeurigheid van alle GPS-apparatuur beïnvloeden.
- GPS-signalen gaan niet door vaste materialen (behalve glas). Wanneer u in een tunnel of een gebouw bent, is de GPS-positionering niet beschikbaar.
- Minimaal vier 4 GPS-satellieten zijn nodig om de huidige GPS-positie te bepalen. De ontvangst van het signaal kan worden beïnvloed door omstandigheden zoals slecht weer of obstakels boven uw hoofd (zoals bomen en hoge gebouwen).
- Draadloze apparaten kunnen de ontvangst van satellietsignalen storen en een onstabiele ontvangst van het signaal veroorzaken.

- Wanneer u het apparaat in de auto gebruikt, hebt u een autohouder nodig. Het is aanbevolen het apparaat op een geschikte plaats te installeren en niet op de plaatsen die in de onderstaande afbeelding worden weergegeven.



1

Aan de slag

1.1 Hardwarecomponenten begrijpen

OPMERKING: Afhankelijk van het gekochte model, kan de kleur van het apparaat afwijken van de afbeeldingen in deze handleiding.

Onderdelen op de voorzijde



Ref	Onderdeel	Beschrijving
1	Aanraakscherm	Geeft de uitvoer van het apparaat weer. Tik met uw vinger op het scherm om menuopdrachten te selecteren of informatie in te voeren.
2	Laadindicator	Het oranje lampje brandt om aan te geven dat de batterij wordt opgeladen en het groene lampje brandt zodra de batterij volledig is opgeladen.

Onderdelen op de achterzijde



Ref	Onderdeel	Beschrijving
1	ON/OFF(AAN/UIT)-schakelaar	De hoofdschakelaar voor om vermogen/batterij aan/uit te schakelen.
2	Houderstekker	Voor aansluiting op de houder.
3	Luidspreker	Stuur muziek, geluid en spraak uit.

Onderdelen aan de bovenzijde



Ref	Onderdeel	Beschrijving
1	Voedingsknop	Schakelt het apparaat in en uit.

Onderdelen aan de onderzijde



Ref	Onderdeel	Beschrijving
1	SD/SDHC (Class 2, Class 4 Class 6) /MMC-sleuf	Ondersteunt SD- (Secure Digital) of SDHC-(Secure Digital High Capacity) of MMC- (MultiMediaCard) kaarten voor toegang tot gegevens zoals kaarten
2	Mini-USB-aansluiting	Voor aansluiting op de lader of USB-kabel.

Onderdelen op de linkerzijde



Ref	Onderdeel	Beschrijving
1	Aansluiting GPS-autoantenne	Onder de rubberkap is een aansluiting voorzien voor de GPS-autoantenne. Met de antenne op het dak van de auto bent u verzekerd van een betere signaalontvangst.

1.2 De eerste keer starten

1. Gebruik de punt van een pen en schuif de schakelaar ON/OFF naar de positie ON (AAN).

VOORZICHTIG: Laat de ON/OFF -schakelaar altijd in de - ON positie (AAN) voor normale besturing.



2. Uw apparaat schakelt zich in.
3. Tik op het doel en houdt het centrum van het doel vast . Als het doel naar een andere positie gaat, tikt u op het nieuwe doel en houdt u deze vast. Herhaal dit elke keer om het kalibreren te voltooien.
4. Het scherm "Andere taal" verschijnt. Tik op de pijlknop links/rechts om de gewenste taal te selecteren. Tik daarna op de knop .
5. Het scherm "Datum&tijd" verschijnt. Tik op de juiste pijlknop om de tijdzone, datum en tijd te selecteren en tik daarna op de knop .
6. Het startscherm verschijnt. U kunt nu uw apparaat gebruiken..

1.3 Uw apparaat in een auto gebruiken

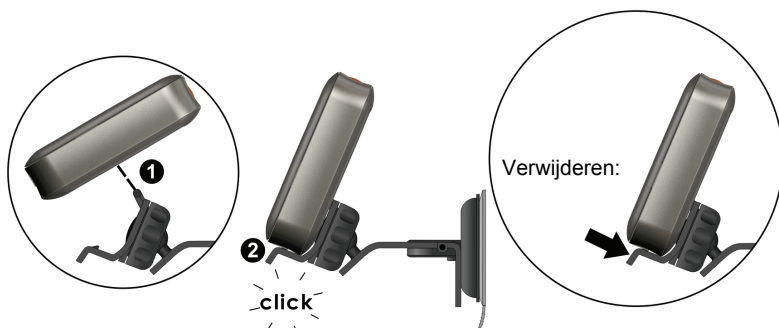
De raamstand gebruiken

OPMERKING:

- Afhankelijk van het specifieke model dat u hebt gekocht, kan het zijn dat de apparaathouder er niet hetzelfde uitziet als op de afbeelding wordt getoond.
- Als de voorruit van de auto met een reflectieve laag is getint, kan het zijn dat u een externe antenne (optioneel) nodig hebt, om de antenne via een raam bovenop de auto te leiden.

Gebruik de apparaathouder om uw apparaat in een voertuig te monteren. Zorg dat de GPS-antenne niet wordt geblokkeerd voor ontvangst.

OPMERKING: duw licht op het tabblad van de houder om uw apparaat uit de houder te verwijderen.

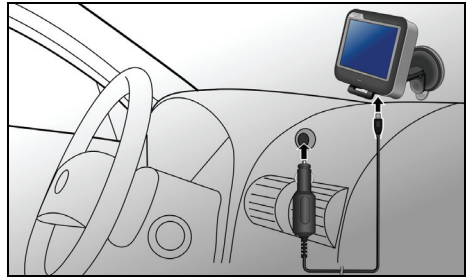


De auto-oplader aansluiten

De autovoedingskabel levert stroom aan uw apparaat, wordt de voeding geleverd door de autolader.

VOORZICHTIG: Om uw apparaat tegen plotselinge stroomschommelingen te beschermen, mag u de auto-oplader pas aansluiten nadat u de motor van de auto hebt gestart.

1. Sluit een uiteinde van de auto-oplader op de vermogenconnector van uw apparaat aan.
2. Sluit het andere uiteinde op de 12-volt sigarettenaansteker of op de vermogenpoort aan en laad uw apparaat op. Het groene lampje van de indicator op de auto-oplader brandt om aan te geven dat er vermogen aan uw apparaat wordt geleverd.



OPMERKING: let op het volgende voor een optimale prestatie van de lithiumbatterij:

- Laad de batterij niet op bij een hoge temperatuur (bijv. in direct zonlicht).
- U hoeft de batterij niet eerst volledig te ontladen voordat u begint met het opladen. U kunt de batterij opladen voordat deze leeg is.
- Als u het product gedurende langere tijd niet zult gebruiken, moet u de batterij minstens elke twee weken volledig opladen. Het overladen van de batterij kan de laadprestatie beïnvloeden.

OPMERKING: Uw apparaat kan ook worden opgeladen wanneer het via de USB-kabel op een desktopcomputer is aangesloten. Als u uw apparaat op deze manier wilt opladen, moet u het apparaat uitschakelen zodat het opladen van de batterij sneller verloopt.

1.4 Richtlijnen voor besturing

Het apparaat in- en uitschakelen

Voor een normale werking, schakelt u het apparaat uit door kort op de voedingsknop te drukken. Het apparaat gaat in stand-by.



Wanneer u de voedingsknop vervolgens opnieuw kort indrukt, wordt het systeem opnieuw geactiveerd.

Het apparaat besturen

Om uw apparaat te besturen, raakt u met uw vingertop het scherm aan. U kunt de volgende handelingen uitvoeren:

- **Tikken**
Raak het scherm eenmaal met uw vingertop aan om items te openen en knoppen of opties op het scherm te selecteren.
- **Slepen**
Houdt uw vingertop op het scherm en sleep het omhoog/omlaag/naar links/naar rechts of over het scherm.
- **Tikken en vasthouden**
Tik op het scherm en houdt uw vingerpunt daar totdat de handeling is voltooid, of tot er een resultaat of menu wordt weergegeven.



1.5 Een SD/SDHC/MMC-kaart gebruiken

Uw apparaat is voorzien van een sleuf waarin u een optionele SD/SDHC (Class 2, Class 4, Class 6) /MMC geheugenkaart kunt plaatsen.

Om een kaart te gebruiken, plaatst u de kaart in de sleuf met de connector naar de sleuf en het label naar de voorkant van het apparaat gericht.

Als u een kaart wilt verwijderen, moet u eerst controleren of er geen toepassingen gebruik maken van de kaart. Duw vervolgens voorzichtig op de bovenste rand van de kaart om deze te ontgrendelen en trek de kaart uit de sleuf.



| OPMERKING: Zorg ervoor dat er geen vreemde objecten in de sleuf terechtkomen

2

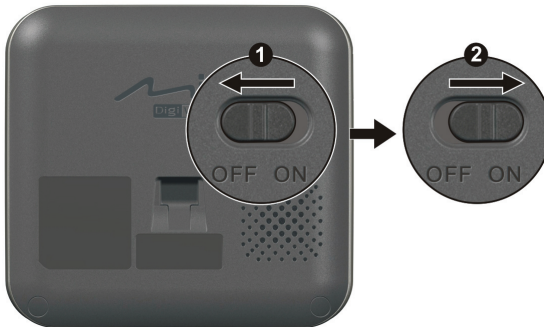
Probleemoplossen en onderhoud

2.1 Uw systeem opnieuw instellen

In sommige gevallen zal het nodig zijn een reset uit te voeren van uw apparaat. U zult bijvoorbeeld een reset van uw systeem moeten uitvoeren als het apparaat niet meer reageert en het lijkt alsof het “bevroren” of “geblokkeerd” is.

Kunt u de volgende stappen gebruiken om een "hard reset" uit te voeren:

1. Trek alle kabels uit uw apparaat, inclusief de AC-adapter.
2. Gebruik vinger om de ON/OFF -schakelaar naar de OFF -positie (UIT) te brengen.
3. Wacht 1 minuut en schuif daarna de schakelaar terug naar de ON -positie (AAN).



2.2 Problemen oplossen

OPMERKING: Als u een probleem hebt dat u niet kunt oplossen, vraag dan uw leverancier om hulp.

Problemen met de voeding

De voeding wordt niet ingeschakeld wanneer batterijvermogen wordt gebruikt.

- Het resterende batterijvermogen is mogelijk te laag om voeding te leveren aan uw apparaat. De batterij opladen.

Problemen met het scherm

Het scherm reageert traag

- Controleer of de batterij in uw apparaat niet leeg is. Als het probleem blijft bestaan, dient u een reset van uw systeem uit te voeren.

Het scherm bevriest

- Voer een reset uit van uw systeem.

Het scherm is moeilijk te lezen

- Controleer of de achtergrondverlichting van het scherm is ingeschakeld.
- Zoek een voldoende verlichte locatie.

Onnauwkeurige reactie op tikken

- Uw systeem opnieuw instellen.

Problemen met de aansluiting

Problemen met de kabelaansluitingen

- Zorg ervoor dat uw apparaat en uw computer allebei zijn ingeschakeld voordat u de verbinding maakt.

- Controleer of de kabel stevig op de USB-poort van de computer is aangesloten. Sluit de USB-kabel rechtstreeks aan op de computer en niet via een USB-hub.
- Voer een reset uit van uw apparaat voordat u de kabel aansluit. Koppel uw apparaat altijd los voordat u de computer opnieuw opstart.

GPS-problemen

Als er geen geldige signalen beschikbaar zijn, kunt u het volgende proberen:

- Zorg ervoor dat de GPS-antenne een vrij zicht op de hemel heeft.
- Houd ermee rekening dat de GPS-ontvangst kan worden beïnvloed door:
 - ✓ Slecht weer.
 - ✓ Dichte bovenliggende obstakels (bijv. bomen en hoge gebouwen).
 - ✓ Andere draadloze apparatuur in de auto.
 - ✓ Voorruit van de auto in getint glas.

2.3 Uw apparaat onderhouden

Door het apparaat goed te onderhouden, verzekert u een probleemloze werking en vermindert u het risico op schade.

- Houd het apparaat uit de buurt van overmatig vocht en extreme temperaturen.
- Stel het apparaat niet gedurende langere perioden bloot aan direct zonlicht of sterk ultraviolet licht.
- Plaats geen voorwerpen op het apparaat of laat er geen voorwerpen op vallen.
- Laat het apparaat niet vallen en stel het niet bloot aan heftige schokken.
- Stel het apparaat niet bloot aan plotselinge en grote temperatuurschommelingen. Hierdoor kan vochtcondensatie ontstaan aan de binnenkant van het apparaat. Dit kan het apparaat beschadigen. Als er toch condensatie zou worden gevormd, moet u het apparaat volledig laten drogen.
- Zorg ervoor dat u niet op het apparaat gaat zitten als u het bijvoorbeeld in de achterzak van uw broek, enz. hebt gestopt.
- Het schermoppervlak is gevoelig voor krassen. Scherpe objecten kunnen het scherm bekrassen. U wordt aangeraden non-adhesive generieke schermbeschermers te gebruiken die speciaal voor draagbare apparatuur met

LCD-panelen zijn ontworpen om het scherm tegen minimale krassen te beschermen.

- Reinig uw apparaat niet terwijl het is ingeschakeld.
- Gebruik geen papieren zakdoekjes om het scherm schoon te maken.
- Probeer nooit het apparaat te demonteren, te repareren of wijzigingen aan het apparaat aan te brengen. Elke poging tot demontage, wijziging of reparatie kan schade aan het apparaat en lichamelijk letsel veroorzaken.
- Bewaar of draag geen ontvlambare vloeistoffen, gassen of explosieve materialen in hetzelfde compartiment als uw apparaat, zijn onderdelen of toebehoren.

3

Reglementeringsinformatie

OPMERKING: Marking labels located on the exterior of your device indicate the regulations that your model complies with. Please check the marking labels on your device and refer to the corresponding statements in this chapter. Some notices apply to specific models only.

3.1 Regelgevingverklaringen

Europese mededeling

Producten met de CE-markering voldoen aan de Richtlijn voor eindapparatuur voor radio & telecommunicatie (R&TTE) (1999/5/EEG), de Richtlijn voor elektromagnetische compatibiliteit (89/336/EEG) en de Richtlijn voor Laagspanning (73/23/EEG) – zoals gewijzigd door Richtlijn 93/68/ECC – bepaald door de Commissie van de Europese Gemeenschap.

De naleving van deze richtlijnen impliceren de conformiteit met de volgende Europese standaarden:

EN301489-1: Elektronische compatibiliteit radiospectrumzaken (ERM), de Elektromagnetische compatibiliteit (EMC) norm voor radioapparatuur en -diensten ; Deel 1: Standaard technische vereisten

EN301489-3: Elektronische compatibiliteit radiospectrumzaken (ERM), de Elektromagnetische compatibiliteit (EMC) norm voor radioapparatuur en -diensten; Deel 3: Specifieke voorwaarden voor apparatuur voor communicatie op korte afstand (SRD) die werkt op frequenties tussen 9 kHz en 40 GHz

EN55022: Radiostoringskenmerken

EN55024: Immunitetskenmerken

EN6100-3-2: Grenswaarden voor harmonische stroomemissies

EN6100-3-3: Grenswaarden voor spanningsschommelingen en flikkering in voedingssystemen met lage spanning

EN60950 / IEC 60950: Productveiligheid

De fabrikant kan niet aansprakelijk worden gesteld voor wijzigingen die door de gebruiker zijn aangebracht en de gevolgen hiervan, die de conformiteit van het product met de CE-markering kan wijzigen.

3.2 Veiligheidsmaatregelen

- Langdurig beluisteren van muziek aan een hoog volume kan het gehoor beschadigen.
- Het gebruik van een ander type hoofdtelefoon dan het aanbevolen/bijgeleverde type kan gehoorschade veroorzaken door overmatige geluidsdruk.

Over het opladen

- Gebruik alleen de voedingsadapter die bij uw apparaat is geleverd. Het gebruik van een ander type adapter zal defecten en/of gevaar veroorzaken.
- Dit product is ontwikkeld voor gebruik van stroom van een ERKENDE voedingseenheid met de markering “LPS”, “Limited Power Source” met een uitgang van + 5 V gelijkspanning / 1,0 A.
- Gebruik een gespecificeerde batterij in het apparaat.

Over de voedingsadapter

- Gebruik de adapter niet in een sterk vochtige omgeving. Raak de adapter nooit aan als uw handen of voeten nat zijn.
- Zorg voor voldoende ventilatie rond de adapter wanneer u deze gebruikt als voeding voor het apparaat of om de batterij op te laden. Dek de voedingsadapter niet af met papier of andere objecten die de koeling kunnen hinderen. Gebruik de voedingsadapter niet terwijl deze in een draagtas zit.
- Sluit de adapter aan op een geschikte voedingsbron. De spanningsvereisten vindt u op de behuizing en/of verpakking van het apparaat.
- Gebruik de adapter niet als de kabel beschadigd is.
- Probeer het apparaat niet te repareren. Er zijn geen onderdelen in het apparaat die door de gebruiker kunnen worden gerepareerd. Vervang het apparaat als het beschadigd is of aan overmatig vocht werd blootgesteld.

Over de batterij

- Gebruik een gespecificeerde lader die door de fabrikant is goedgekeurd.
 - **OPGELET:** Dit apparaat bevat een niet-ervangbare interne lithium-ion-batterij. De batterij kan barsten of ontploffen, waarbij gevaarlijke chemische producten vrijkomen. Om het risico op brand of brandwonden te voorkomen, mag u de batterij niet demonteren, samenpersen, doorprikken of in vuur of water gooien.
- Belangrijke instructies (alleen voor onderhoudspersoneel)
 - ✓ **Opgelet:** Explosiegevaar als de batterij door een verkeerd type wordt vervangen. Gooi lege batterijen weg in overeenstemming met de voorschriften.
 - ✓ Vervang de batterij alleen door hetzelfde of een equivalent type dat door de fabrikant is aanbevolen.
 - ✓ De batterij moet op de correcte manier worden gerecycleerd of verwijderd.
 - ✓ Gebruik de batterij uitsluitend in de aangegeven apparatuur.