

- \* Sommige beschrijvingen in deze gebruiksaanwijzing kunnen afwijken van uw telefoon.  
Dit is afhankelijk van het land waar u de telefoon gekocht heeft, de geïnstalleerde software of uw serviceprovider.
- \* Uw telefoon en de accessoires kunnen afwijken van de afbeeldingen in deze gebruiksaanwijzing.  
Dit is afhankelijk van het land waar u de telefoon gekocht heeft.
- \* Drukfouten voorbehouden.

**SAMSUNG ELECTRONICS**



World Wide Web  
<http://www.samsungmobile.com>

Printed in Korea  
Code No.:GH68-14147A  
Dutch. 03/2007. Rev. 1.0



# **SGH-U600**

## **Gebruiksaanwijzing**





# Belangrijke veiligheidsinformatie

- Het niet opvolgen van deze richtlijnen kan tot gevaarlijke situaties leiden en kan in strijd met de wet zijn.

## Copyrightgegevens

- Bluetooth® is overal ter wereld een geregistreerd handelsmerk van Bluetooth SIC, Inc. Bluetooth QD ID: B012560
- Java™ is een handelsmerk of een geregistreerd handelsmerk van Sun Microsystems, Inc.
- Picsel en Picsel Viewer™ zijn handelsmerken van Picsel Technologies, Inc.
- Windows Media Player® is een geregistreerd handelsmerk van Microsoft Corporation.

## Verkeersveiligheid voor alles

Gebruik de telefoon niet tijdens het rijden. Parkeer eerst de auto.

## Uitschakelen bij het tanken

Gebruik de telefoon niet bij een tankstation of in de buurt van brandstoffen of chemicaliën.

## Uitschakelen in een vliegtuig

Mobiele telefoons kunnen storingen in elektronische systemen veroorzaken. Het gebruik ervan in vliegtuigen is gevaarlijk en niet toegestaan.

## Uitschakelen in de nabijheid van medische apparatuur

In ziekenhuizen en andere zorginstellingen wordt vaak apparatuur gebruikt die niet bestand is tegen externe radiosignalen. Houd u aan alle geldende regels of voorschriften.

## Storingen

De werking van een mobiele telefoon kan worden verstoord door de radiosignalen van andere apparatuur.

## Speciale voorschriften

Houd u aan speciale voorschriften en zet de telefoon uit op plaatsen waar het gebruik van de telefoon niet is toegestaan of gevaar of storingen kan opleveren.


## Waterbestendigheid

De telefoon is niet waterbestendig. Zorg ervoor dat de telefoon droog blijft.

## Stand van de telefoon

Gebruik de telefoon alleen in de normale stand (tegen uw oor). Vermijd onnodig contact met de antenne als de telefoon is ingeschakeld.

## Alarmnummer bellen

Toets het alarmnummer in en druk op .

## De telefoon buiten het bereik van kleine kinderen houden

Houd de telefoon en alle bijbehorende onderdelen en accessoires buiten het bereik van kleine kinderen.

## Accessoires en batterijen

Gebruik alleen door Samsung goedgekeurde accessoires en batterijen, zoals headsets en datakabels voor de pc. Het gebruik van niet-goedgekeurde accessoires kan de telefoon beschadigen en kan gevaarlijk zijn.

- De telefoon kan ontploffen als u de batterij vervangt door een batterij van een onjuist type.
- Gooi oude batterijen weg volgens de geldende richtlijnen.



Uw gehoor kan bij langdurige blootstelling aan een hoog volume door een headset worden beschadigd.

## Deskundige technische service

Laat het onderhoud van de telefoon altijd over aan gekwalificeerde technici.

Zie "Informatie met betrekking tot gezondheid en veiligheid" op pagina 45 voor meer informatie over veiligheid.

# Over deze gebruiksaanwijzing

In deze gebruiksaanwijzing wordt op een beknopte manier uitgelegd hoe u de telefoon moet gebruiken.

In deze gebruiksaanwijzing worden de volgende pictogrammen gebruikt:

Deze informatie heeft betrekking op de veiligheid of de functies van de telefoon. Neem deze informatie zorgvuldig door.

→ U moet op de navigatietoetsen drukken om naar de betreffende optie te gaan en deze vervolgens selecteren.

[ ] Een toets op de telefoon. Voorbeeld: [ ↶ ]

< > Een functietoets, waarvan de functie in het scherm van de telefoon wordt weergegeven. Voorbeeld: <Menu>



- **Camera en camcorder**  
U kunt de cameramodule op uw telefoon gebruiken om een foto te nemen of een video-opname te maken.

## *Speciale functies op uw telefoon*



- **Synchroniseren met Windows Media Player**  
U kunt muziekbestanden rechtstreeks vanuit de Windows Media Player naar uw telefoon overbrengen.



- **MP3-speler**  
U kunt uw telefoon gebruiken als MP3-speler om muziekbestanden af te spelen. Terwijl u naar muziek luistert, kunt u andere functies van de telefoon gebruiken.



- **Afbeelding bewerken**  
Uw foto's bewerken of decoreren.



- **Foto's afdrukken**  
U kunt uw foto's afdrukken om uw leukste momenten voor altijd te bewaren.



- **Telefoon aansluiten op televisie**  
U kunt de foto's die u hebt gemaakt en de videoclips die u hebt opgenomen op de televisie bekijken.



- **Vliegtuigstand**  
U kunt de telefoon in de vliegtuigstand zetten om de niet-draadloze functies te gebruiken in een vliegtuig.



- **FM-radio**  
U kunt naar uw favoriete radiostations luisteren, waar en wanneer u maar wilt.



- **Bluetooth**  
Met behulp van de draadloze Bluetooth-technologie kunt u mediabestanden en persoonlijke gegevens verzenden en verbinding maken met andere apparaten.



- **Bestandsviewer**  
U kunt documenten in diverse indelingen op de telefoon bekijken zonder dat deze documenten beschadigd raken.



- **SOS-bericht**  
U kunt een SOS-bericht naar uw familie of vrienden verzenden in geval van nood.

## **Uitpakken 6**

---

*Overzicht van de onderdelen*

## **Aan de slag 6**

---

*De eerste stappen bij de bediening van de telefoon*

De telefoon in elkaar zetten en opladen ..... 6

De telefoon in- en uitschakelen..... 7

Onderdelen van de telefoon..... 7

Toetsen en symbolen ..... 8

Toegang tot menufuncties..... 12

Tekst ingeven..... 12

De telefoon aanpassen ..... 14

## **Andere functies van de telefoon gebruiken 16**

---

*Aan de slag met oproepfuncties, de camera, de MP3-speler, de webbrowser en andere speciale functies*

Bellen of oproepen beantwoorden ..... 16

De camera gebruiken..... 17

Muziekbestanden afspelen ..... 19

Luisteren naar FM-radio ..... 22

Surfen op internet ..... 23

De telefoonlijst gebruiken..... 24

Berichten verzenden ..... 25

Berichten bekijken..... 27

Bluetooth gebruiken ..... 28

## **Menuopties 30**

---

*Een overzicht van alle menuopties*

## **Informatie met betrekking tot gezondheid en veiligheid 45**

---

## Overzicht van de menuopties

Druk in de standby-stand op **<Menu>** om de menustand te activeren.

### 1 Oproepenlijst

- 1 Laatste oproepen
- 2 Gemiste oproepen
- 3 Uitgaande oproepen
- 4 Ontvangen oproepen
- 5 Verzonden berichten
- 6 Ontvangen berichten
- 7 Alles wissen
- 8 Oproepbeheer

### 2 Telefoonlijst

- 1 Contactgegevens
- 2 Nieuwe contactpersoon
- 3 Groep
- 4 Snelkiezen
- 5 Mijn visitekaartje
- 6 Eigen nummers
- 7 Beheer
- 8 Servicenummers<sup>1</sup>

### 3 MP3-speler

### 4 Browser

- 1 Startpagina
- 2 URL invoeren

### 4 Browser

- 3 Favorieten
- 4 Opgeslagen pagina's
- 5 Geschiedenis
- 6 Buffer leegmaken
- 7 Browserinstellingen
- 8 Streaming-instellingen<sup>2</sup>

### 5 Berichten

- 1 Nieuw bericht
- 2 Mijn berichten
- 3 Standaardberichten
- 4 Alles wissen
- 5 Instellingen
- 6 SOS-berichten
- 7 Geheugenstatus

### 6 Mijn bestanden

- 1 Afbeeldingen
- 2 Video's
- 3 Muziek
- 4 Geluiden
- 5 Overige bestanden
- 6 Geheugenkaart<sup>3</sup>
- 7 Geheugenstatus

### 7 Agenda

### 8 Camera

### 9 Yahoo! ready<sup>4</sup>

- 1 Yahoo! search
- 2 Yahoo! messenger

### 10 Extra's

- 1 Slim zoeken
- 2 Spraakrecorder
- 3 FM-radio
- 4 Afbeelding bewerken
- 5 Stempel
- 6 Bluetooth
- 7 Java/Games
- 8 Wereldklok
- 9 Calculator
- 10 Omrekenen
- 11 Timer
- 12 Stopwatch
- 13 Notitie
- 14 SIM application toolkit<sup>1</sup>

### 11 Alarm

### 12 Instellingen

- 1 Tijd en datum
- 2 Telefoon
- 3 Display
- 4 Geluid
- 5 Verlichting
- 6 Wizard Setup
- 7 Netwerkdiensten
- 8 Beveiliging
- 9 Verbinding
- 10 Geheugenstatus
- 11 Instellingen terugzetten
- 12 Sleutelbeheer

1. Deze optie is alleen beschikbaar als de SIM-kaart dit ondersteunt.
2. Deze optie is alleen beschikbaar als deze door uw provider wordt ondersteund.
3. Deze optie is alleen beschikbaar als er een geheugenkaart is geplaatst.
4. In sommige landen wordt het Bluetooth- of Java/Games-menu als menu 9 weergegeven.



## Uitpakken

Overzicht van de onderdelen

- Telefoon
- Reisadapter
- Batterij
- Gebruiksaanwijzing

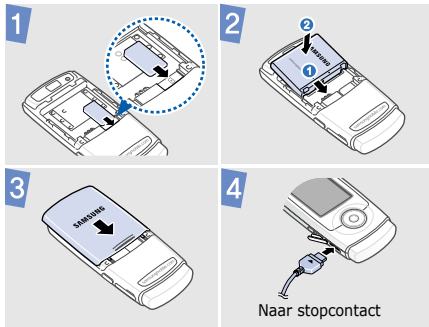
Bij de lokale Samsung-dealer kunt u diverse accessoires kopen.

- De onderdelen die bij de telefoon worden meegeleverd en de accessoires die verkrijgbaar zijn bij de Samsung-dealer, kunnen per land en per provider verschillen.

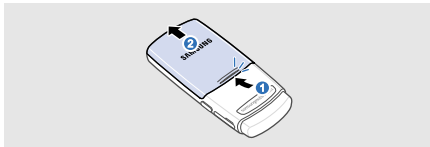
## Aan de slag

De eerste stappen bij de bediening van de telefoon

### De telefoon in elkaar zetten en opladen



## Het klepje van het batterijcompartiment verwijderen



## De telefoon in- en uitschakelen

### Inschakelen

1. Open de telefoon.
2. Houd [Ⓢ] ingedrukt.
3. Geef indien nodig de pincode in en druk op **<OK>**.

### Uitschakelen

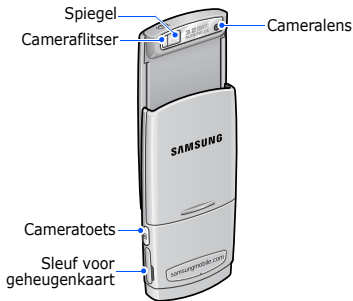
1. Open de telefoon.
2. Houd [Ⓢ] ingedrukt.

## Onderdelen van de telefoon

### Vooraanzicht



## Achteraanzicht



- Als u de telefoon sluit, wordt het gebruik van de toetsen geblokkeerd, zodat er niets gebeurt als toetsen per ongeluk worden ingedrukt. Als u de blokkering wilt opheffen, drukt u op [⓪].

## Toetsen en symbolen

### Toetsen



Ingedrukt houden om de telefoon in of uit te schakelen.  
In de standby-stand, de toetsen in- of uitschakelen.



De functie uitvoeren die op de onderste regel van het display wordt aangegeven.



In de standby-stand de volgende menu's openen:

- Omhoog: Mijn menu
- Links/Rechts/Omlaag: uw favoriete menu's

In de menustand: door menuopties bladeren.



In de standby-stand: de webbrowser starten.

In de menustand: de gemarkeerde menuoptie selecteren of de invoer bevestigen.



Bellen of oproepen beantwoorden.

In de standby-stand: recent gebelde nummers weergeven of nummers waarvan u een oproep hebt gemist of ontvangen.



Een oproep beëindigen.

Tekens uit het display wissen.

In de menustand: invoer annuleren en teruggaan naar de standby-stand.



Cijfers, letters en enkele speciale tekens ingeven.

In de standby-stand: [**1**] ingedrukt houden om verbinding te maken met de voicemailserver. Houd [**0**] ingedrukt om een internationale toegangscode in te geven.



Speciale tekens ingeven of speciale functies uitvoeren.

In de standby-stand: [**#**] ingedrukt houden om de stille stand in of uit te schakelen. Houd [**\***] ingedrukt om een pauze tussen nummers in te geven.



Het volume van de telefoon regelen.



Houd deze toets ingedrukt om de camera in te schakelen.

In de camerastand: een foto nemen of een video-opname maken.

## Symbolen

De volgende symbolen kunnen bovenaan in het scherm worden weergegeven om de status van de telefoon aan te duiden. De symbolen op het display kunnen per land en provider verschillen.



Signaalsterkte



GPRS-netwerk (2.5G)



Verbinding maken met een GPRS-netwerk (2.5G)



Gegevensoverdracht in een GPRS-netwerk (2.5G)



EDGE-netwerk



Verbinding maken met een EDGE-netwerk



Gegevensoverdracht in een EDGE-netwerk



In gesprek



Buiten bereik van uw servicegebied of in vliegtuigstand



Functie voor SOS-berichten actief



Geheugenkaart geplaatst



Alarm ingesteld



Surfen op internet




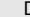
Roamingnetwerk

	Doorschakelfunctie actief
	Thuiszone
	Kantoorzone
	Bluetooth actief
	Headset of Bluetooth-carkit voor handsfree bellen aangesloten
	Gesynchroniseerd met pc
	Muziek wordt afgespeeld
	Afspelen van muziek is onderbroken
	Stille stand (dempen)
	Stille stand (trillen)

	Belvolume <ul style="list-style-type: none"> <li>•  : Melodie</li> <li>•  : Trillen</li> <li>•  : Trillen dan melodie</li> <li>•  : Trillen en melodie</li> <li>•  : Melodie steeds luider</li> </ul>
	Fluisterstand, tijdens een gesprek
	Microfoon uit tijdens een gesprek
	Nieuw bericht: <ul style="list-style-type: none"> <li>•  : SMS- of MMS-bericht</li> <li>•  : E-mail</li> <li>•  : Voicemail</li> </ul>
	FM-radio aan
	Batterijsterkte

## Toegang tot menufuncties

### Een optie selecteren




1. Druk op de gewenste functietoets.
2. Druk op de navigatietoetsen om naar de vorige of volgende optie te gaan.
3. Druk op <**Kies**>, <**OK**> of [  ] om de weergegeven functie of de geselecteerde optie te bevestigen.
4. Druk op <**Terug**> om één niveau omhoog te gaan. Druk op [  ] om terug te keren naar de standby-stand.

### Menu-nummers gebruiken



Druk op de cijfertoets die overeenkomt met de gewenste optie.

## Tekst ingeven

### Tekstinvoer-stand wijzigen

- Houd [ \* ] ingedrukt om te wisselen tussen de T9-stand (  ) en de ABC-stand (  ).
- Druk op [ \* ] om te wisselen tussen hoofdletters en kleine letters of om naar de cijferstand te gaan (  ).
- Houd [ # ] ingedrukt om naar de symboolstand te gaan.

ABC-stand	<p><b>Een woord ingeven:</b></p> <p>Druk op de desbetreffende toets totdat het gewenste teken op het display wordt weergegeven.</p>
T9-stand	<p><b>Een woord ingeven:</b></p> <ol style="list-style-type: none"> <li>1. Druk op [<b>2</b>] t/m [<b>9</b>] om te beginnen met het ingeven van een woord.</li> <li>2. Geef het hele woord in voordat u tekens wijzigt of verwijdert.</li> <li>3. Als het woord juist wordt weergegeven, drukt u op [<b>#</b>] om een spatie in te voegen. Zo niet, dan selecteert u een woord uit de lijst met alternatieve woorden.</li> </ol>

Cijferstand	Druk op de gewenste cijfertoetsen.
Symboolstand	Druk op de cijfertoets die overeenkomt met het gewenste symbool.
Andere bewerkingen	<ul style="list-style-type: none"> <li>• Druk op [<b>1</b>] om leestekens of speciale tekens in te geven.</li> <li>• Druk op [<b>#</b>] om een spatie in te voegen.</li> <li>• Druk op de navigatietoetsen om de cursor te verplaatsen.</li> <li>• Druk op [] om tekens één voor één te verwijderen.</li> <li>• Houd [] ingedrukt om het display leeg te maken.</li> </ul>



## De telefoon aanpassen

### Displaytaal

1. Druk in de standby-stand op <Menu> en selecteer **Instellingen** → **Telefoon** → **Taal**.
2. Selecteer een taal.

### Belmelodie

1. Druk in de standby-stand op <Menu> en selecteer **Instellingen** → **Geluid** → **Inkomende oproep** → **Beltoon**.
2. Selecteer een beltooncategorie.
3. Selecteer een beltoon.
4. Druk op <Opslaan>.

### Toetstoon- volume

In de standby-stand: druk op [Volume] om het toetsvolume aan te passen.

### Achtergrond standby-stand

1. Druk in de standby-stand op <Menu> en kies **Instellingen** → **Display** → **Achtergrond**.
2. Druk op [Links] of [Rechts] om **Normaal** te selecteren.
3. Selecteer **Hoofddisplay**.
4. Selecteer een afbeeldingscategorie.
5. Selecteer een afbeelding.
6. Druk op <Kies>.
7. Druk op <Opslaan>.

---

### Kleurpatroon menustand

1. Druk in de standby-stand op <Menu> en kies **Instellingen** → **Display** → **Menustijl** → **Kleur**.
2. Selecteer een kleurpatroon.

---

### Sneltoetsen voor menu's

1. Druk in de standby-stand op <Menu> en kies **Instellingen** → **Telefoon** → **Sneltoetsen**.
2. Selecteer een toets.
3. Selecteer het menu dat u aan de toets wilt toewijzen.

---

### Stille stand

U kunt de telefoon in de stille stand zetten zodat u anderen niet stoort met de geluiden van uw telefoon. Houd in de standby-stand [#] ingedrukt.

---

### Telefoon vergrendelen

1. Druk in de standby-stand op <Menu> en selecteer **Instellingen** → **Beveiliging** → **Telefoonvergrendeling**.
2. Selecteer **Inschakelen**.
3. Geef een nieuw wachtwoord van vier tot acht cijfers in en druk op <OK>.
4. Geef het nieuwe wachtwoord nogmaals in en druk op <OK>.

## Andere functies van de telefoon gebruiken

Aan de slag met oproepfuncties, de camera, de MP3-speler, de webbrowser en andere speciale functies

### Bellen of oproepen beantwoorden

#### Bellen

1. Geef in de standby-stand het netnummer en abonneenummer in.
2. Druk op [↶].  
Druk op [Volume] om het volume aan te passen.

3. Druk op [⏏] of [ⓞ] om de toetsvergrendeling op te heffen en druk op [↶] om de oproep te beëindigen.

#### Een oproep beantwoorden

1. Druk op [↶] wanneer de telefoon overgaat.
2. Druk op [⏏] of [ⓞ] om de toetsvergrendeling op te heffen en druk op [↶] om de oproep te beëindigen.

#### Tweede luidspreker gebruiken

Druk op [⏏] en vervolgens op <Ja> om tijdens een gesprek de externe luidspreker in te schakelen.


Druk nogmaals op [⏏] om weer over te schakelen naar de normale luidspreker.

---

### Multiparty- gesprekken voeren

1. Bel tijdens een gesprek de tweede deelnemer.  
Het eerste telefoongesprek wordt in de wacht gezet.
2. Druk op <**Opties**> en selecteer **Deelnemen**.
3. Herhaal stap 1 en 2 als u meer deelnemers wilt toevoegen.
4. Tijdens een multipartygesprek hebt u de volgende mogelijkheden:
  - Druk op <**Opties**> en selecteer **Kies deelnemer** → **Privé** om een privégesprek met een andere deelnemer te voeren.


- Druk op <**Opties**> en selecteer **Kies deelnemer** → **Wissen** om een deelnemer te verwijderen.

5. Druk op [>] om het multipartygesprek te beëindigen.

---

## De camera gebruiken

### Een foto nemen

1. In de standby-stand: [>] ingedrukt houden om de camera in te schakelen.
2. Draai de telefoon naar links voor foto's in liggend formaat.

3. Richt de lens op het onderwerp en pas de compositie naar wens aan.
4. Druk op [**i**] of [**⌘**] om een foto te nemen. De foto wordt automatisch opgeslagen.
5. Druk op < **↶** > of [**⌘**] om nog een foto te nemen.

**Een foto bekijken**

1. Druk in de standby-stand op < **Menu** > en selecteer **Mijn bestanden** → **Afbeeldingen** → **Mijn foto's**.
2. Selecteer de gewenste foto.

**Een video-opname maken**

1. Houd in de standby-stand [**⌘**] ingedrukt om de camera in te schakelen.
2. Druk op [**1**] om over te schakelen naar de videostand.
3. Draai de telefoon naar links voor opnamen in liggend formaat.
4. Druk op [**i**] of [**⌘**] om de opname te starten.
5. Druk op [**i**] of < **⏏** > om de opname te stoppen. De video-opname wordt automatisch opgeslagen.
6. Druk op < **↶** > of [**⌘**] om nog een video-opname te maken.

---

### Een video bekijken

1. Druk in de standby-stand op <Menu> en selecteer **Mijn bestanden** → **Video's** → **Mijn videoclip's**.
2. Selecteer de gewenste video-opname.

## Muziekbestanden afspelen

---

### Muziekbestanden naar de telefoon kopiëren

- U kunt de volgende methoden gebruiken:
- Draadloos downloaden van internet.
  - Downloaden vanaf een computer met de als optie verkrijgbare Samsung PC studio software. Raadpleeg de gebruiksaanwijzing van Samsung PC Studio.

- Ontvangen via Bluetooth.
  - Bestanden naar een geheugenkaart kopiëren en de kaart in de telefoon plaatsen.
  - Muziekbestanden synchroniseren met Windows Media Player. Zie het volgende gedeelte.
- Als u een geheugenkaart plaatst met een groot aantal bestanden, werkt uw telefoon mogelijk gedurende 2 tot 3 minuten langzamer doordat de database wordt bijgewerkt. Dit kan ook sommige telefoonfuncties beïnvloeden. Dit probleem is tijdelijk en wordt niet veroorzaakt door een defect van de telefoon.

**Synchronise-  
ren met  
Windows  
Media Player**

U kunt muziekbestanden naar de telefoon kopiëren door deze te synchroniseren met Windows Media Player 11.

1. Druk in de standby-stand van de telefoon op **<Menu>** en kies **Instellingen** → **Telefoon** → **USB-instellingen** → **Mediaspeler**.
2. Sluit uw telefoon met een optionele pc-datakabel aan op de pc.

3. Selecteer **Mediabestanden met apparaat synchroniseren** als er een pop-upvenster wordt geopend op de pc.
4. Geef de naam van uw telefoon in en klik op **Voltooien**.
5. Selecteer de gewenste muziekbestanden en sleep deze naar de synchronisatielijst.
6. Klik op **Synchronisatie starten**.
7. Wanneer het synchroniseren is voltooid, koppelt u de telefoon los van de pc.

---

## Muziek- bestanden afspelen

1. Druk in de standby-stand op <**Menu**> en selecteer **MP3-speler**.
2. Selecteer een afspeellijst → een muziekbestand.
3. Tijdens het afspelen kunt u de volgende toetsen gebruiken:
  - **i**: hiermee kunt u het afspelen onderbreken of hervatten.
  - Links: afspelen hervatten. Druk hier binnen drie seconden opnieuw op om naar het vorige bestand terug te keren. Als u de toets ingedrukt houdt, gaat u terug in een bestand.

- Rechts: hiermee gaat u naar het volgende bestand. Als u de toets ingedrukt houdt, gaat u vooruit in een bestand.
- Omhoog: hiermee opent u de huidige afspeellijst.
- Volume: hiermee regelt u het volume.

4. Druk op [Omlaag] om het afspelen te stoppen.

---

## Een afspeellijst maken

1. Selecteer in het scherm van de MP3-speler **Afspeellijsten**.
2. Druk op <**Opties**> en selecteer **Nieuwe afspeellijst**.



3. Geef de titel van de afspeellijst in en druk op **<Opslaan>**.
4. Selecteer de toegevoegde afspeellijst.
5. Druk op **<Opties>** en selecteer **Toevoegen** → een bron.
6. Selecteer een afspeellijst → een bestand of selecteer de gewenste bestanden en druk op **<VoegToe>**.
7. Druk op [ **i** ] om muziek af te spelen.

## Luisteren naar FM-radio

---

### Naar de radio luisteren

1. Sluit de connector van de meegeleverde headset aan op het multifunctionele aansluitpunt op de telefoon.
2. Druk in de standby-stand op **<Menu>** en selecteer **Extra's** → **FM-radio**.
3. Druk op [ **i** ] om de radio in te schakelen.
4. Druk op [Links] of [Rechts] om naar beschikbare radiostations te zoeken.
5. Druk op [ **i** ] om de radio uit te schakelen.

---

## Radiostations opslaan

### Bij automatisch afstemmen:

Druk in het scherm van de FM-radio op <**Opties**> en kies **Zelf afstemmen**. De beschikbare radiostations worden automatisch opgeslagen.

### Bij handmatig afstemmen:

1. Druk in het scherm van de FM-radio op <**Opties**> en kies **Toevoegen**.
2. Geef de frequentie van het radiostation in en druk op <**Opslaan**>.

## Surfen op internet

---

### De browser starten

Druk in de standby-stand op [ **i** ]. De startpagina van uw serviceprovider wordt geopend.

---

### Navigeren op internet

- Druk op [Omhoog] of [Omlaag] om door de browseritems te bladeren.
- Als u een item wilt selecteren, drukt u op [ **i** ].
- Als u terug wilt gaan naar de vorige pagina, drukt u op <**Terug**>.
- Druk op <**Opties**> om de browseropties weer te geven.

## De telefoonlijst gebruiken

### Contact- persoon toevoegen

1. Geef in de standby-stand een telefoonnummer in en druk op <**Opties**>.
2. Selecteer **Contactpersoon opslaan** → een geheugenlocatie → **Nieuw**.
3. Voor **Telefoon** selecteert u een type nummer.
4. Geef de gegevens voor de contactpersoon in.
5. Druk op <**Opslaan**> of [ **i** ] om de contactpersoon op te slaan.

### Een contact- persoon zoeken

1. Druk in de standby-stand op <**Contacten**>.
2. Geef de eerste letters van de gewenste naam in.
3. Selecteer een contactpersoon.
4. Blader naar een nummer en druk op [ **↶** ] om te bellen of druk op [ **i** ] om de gegevens van de contactpersoon te wijzigen.

## Berichten verzenden

---

### Een SMS-bericht verzenden

1. Druk in de standby-stand op <**Menu**> en selecteer **Berichten** → **Nieuw bericht** → **Bericht**.
2. Geef een of meer telefoonnummers in en druk op [Omlaag].
3. Geef de berichttekst in.
4. Druk op <**Opties**> en kies **Verzenden** om het bericht te verzenden.

### Een MMS-bericht verzenden

1. Druk in de standby-stand op <**Menu**> en selecteer **Berichten** → **Nieuw bericht** → **Bericht**.
2. Geef een of meer telefoonnummers of e-mailadressen in en druk op [Omlaag].
3. Geef de berichttekst in.
4. Druk op <**Opties**> en kies **Invoerveld**.
5. Druk op [ **i** ] om de gewenste invoervelditems te selecteren en druk op <**Opslaan**>.
6. Druk op <**Ja**>.

- 
7. Vul de velden in.  
Om bijlagen toe te voegen, druk op <**Opties**> en selecteer **Bijlage toevoegen** → een item.
  8. Druk op <**Opties**> en kies **Verzenden** om het bericht te verzenden.

**Een e-mail verzenden**

- 
1. Druk in de standby-stand op <**Menu**> en kies **Berichten** → **Nieuw bericht** → **E-mail**.
  2. Geef e-mailadressen in en druk op [Omlaag].
  3. Geef het onderwerp en de berichttekst in.

- 
4. Druk op <**Opties**> en kies **Invoerveld**.
  5. Druk op [ **z** ] om de gewenste invoervelditems te selecteren en druk op <**Opslaan**>.
  6. Vul de velden in.  
Om bijlagen toe te voegen, druk op <**Opties**> en selecteer **Item toevoegen** of **Nieuw item** → een item.
  7. Druk op <**Opties**> en kies **Verzenden** om het e-mailbericht te verzenden.

## Berichten bekijken

---

### Een SMS-bericht bekijken

1. Druk in de standby-stand op <**Menu**> en selecteer **Berichten** → **Mijn berichten** → **Postvak IN**.
2. Selecteer een SMS-bericht.

### Een MMS-bericht bekijken

1. Druk in de standby-stand op <**Menu**> en selecteer **Berichten** → **Mijn berichten** → **Postvak IN**.
2. Selecteer een MMS-bericht.

### Een e-mail bekijken

1. Druk in de standby-stand op <**Menu**> en selecteer **Berichten** → **Mijn berichten** → **Postvak IN e-mail**.
2. Selecteer een account.
3. Druk op <**Opties**> en kies **Controleren op nieuwe e-mail**.
4. Selecteer een e-mail of een berichtkop.
5. Als u een berichtkop hebt geselecteerd, drukt u op <**Opties**> en selecteert u **Ophalen** om de berichttekst van de e-mail te bekijken.

## Bluetooth gebruiken

De telefoon is uitgerust met Bluetooth-technologie waardoor u de telefoon draadloos met andere Bluetooth-apparaten kunt verbinden zodat hiertussen gegevensuitwisseling mogelijk is. Ook kunt u hierdoor handsfree spreken en de telefoon op afstand bedienen.

### Bluetooth activeren

1. Druk in de standby-stand op **<Menu>** en selecteer **Extra's** → **Bluetooth** → **Activering** → **Aan**.
2. Selecteer **Zichtbaarheid van mijn telefoon** → **Aan**. Nu kunnen andere apparaten uw telefoon vinden.

### Een Bluetooth-apparaat zoeken en koppelen

1. Druk in de standby-stand op **<Menu>** en selecteer **Extra's** → **Bluetooth** → **Mijn apparaten** → **Nieuwe apparaten zoeken**.
2. Selecteer een apparaat.
3. Toets een Bluetooth-pincode in of de Bluetooth-pincode (indien aanwezig) van het andere apparaat en druk op **<OK>**.  
Als de eigenaar van het andere apparaat dezelfde code intoetst, zijn de apparaten gekoppeld.

---

## Gegevens verzenden

1. Open een toepassing, bijvoorbeeld **Telefoonlijst**, **Mijn bestanden**, **Agenda**, of **Notitie**.
2. Selecteer een item.
3. Druk op **<Opties>** en selecteer **Verzenden via** → **Bluetooth**.
4. Voor het verzenden van een contactpersoon selecteert u welke gegevens moeten worden verzonden.
5. Zoek en selecteer een apparaat.
6. Geef, indien nodig, de Bluetooth-pincode in en druk op **<OK>**.

---

## Gegevens ontvangen

1. Als een apparaat toegang probeert te krijgen tot uw telefoon, drukt u op **<Ja>** om de verbinding toe te staan.
2. Druk, indien nodig, op **<Ja>** om te bevestigen dat u gegevens wilt ontvangen.



## Menuopties

*Een overzicht van alle menuopties*

In deze sectie vindt u korte beschrijvingen van de menuopties van uw telefoon.

### Oproepenlijst

Menu	Beschrijving
Laatste oproepen, Gemiste oproepen, Uitgaande oproepen, Ontvangen oproepen	De recentste uitgaande, ontvangen en gemiste oproepen bekijken.

Menu	Beschrijving
Verzonden berichten, Ontvangen berichten	De lijst met recentste verzonden of ontvangen berichten bekijken.
Alles wissen	Alle gegevens van elk type oproep wissen.
Oproepbeheer → Gespreksduur	De tijdsduur van uitgaande en inkomende oproepen bekijken.
Oproepbeheer → Gesprekskosten	De kosten van uw gesprekken bekijken, indien dit wordt ondersteund door uw SIM-kaart.
Oproepbeheer → Te weigeren nummers	Een lijst van telefoonnummers of bellers maken waarvan oproepen moeten worden geweigerd.

## Telefoonlijst

Menu	Beschrijving
Contactgegevens	Contactinformatie opzoeken die in de telefoonlijst is opgeslagen.
Nieuwe contactpersoon	Een nieuwe contactpersoon toevoegen aan de telefoonlijst.
Groep	Uw contactpersonen indelen in belgroepen.
Snelkiezen	Een toets toewijzen aan de nummers die u het meeste belt, zodat u deze snel kunt kiezen.
Mijn visitekaartje	Een visitekaartje maken en naar andere mensen verzenden.

Menu	Beschrijving
Eigen nummers	Uw eigen telefoonnummers bekijken of een naam toewijzen aan elk van deze nummers.
Beheer	Contactpersonen in de telefoonlijst beheren of de standaardinstellingen voor de telefoonlijst wijzigen.
Servicenummers	De lijst met servicenummers bekijken die door de provider zijn toegewezen, indien uw SIM-kaart deze functie ondersteunt.

## MP3-speler

Dit menu geeft toegang tot al uw muziekbestanden, per criterium gesorteerd. Hier kunt u de bestanden afluisteren. Ook kunt u uw eigen muziekafspeellijsten maken.

## Browser

Menu	Beschrijving
Startpagina	De telefoon verbinding laten maken met het netwerk en de startpagina van de internetprovider laden.
URL invoeren	Een URL-adres ingeven en naar de desbetreffende website gaan.

Menu	Beschrijving
Favorieten	URL-adressen opslaan zodat u snel en gemakkelijk naar een website kunt gaan.
Opgeslagen pagina's	De lijst met pagina's openen die u hebt opgeslagen tijdens het surfen.
Geschiedenis	Een lijst weergeven met webpagina's die u onlangs hebt geopend.
Buffer leegmaken	Hiermee leegt u de buffer. Dit is een tijdelijk geheugen waarin recentelijk bekeken webpagina's worden opgeslagen.

Menu	Beschrijving
Browser-instellingen	Een verbindingsprofiel selecteren voor draadloos surfen op internet.
Streaming-instellingen	Een verbindingsprofiel selecteren voor toegang tot een streaming-server.

## Berichten

Menu	Beschrijving
Nieuw bericht	SMS-, MMS- of e-mailberichten maken en verzenden.

Menu	Beschrijving
Mijn berichten	Berichten openen die u hebt ontvangen of verzonden, of waarvan het verzenden is mislukt.
Standaardberichten	Standaardteksten maken en gebruiken voor berichten of passages die u veel gebruikt.
Alles wissen	Alle berichten in één keer uit alle berichtenmappen verwijderen.
Instellingen	Opties instellen voor het gebruik van de berichtendiensten.

Menu	Beschrijving
SOS-berichten	Opties opgeven voor het verzenden en ontvangen van een SOS-bericht. Als u een SOS-bericht wilt verzenden, drukt u in de standby-stand vier keer op [Volume], terwijl de telefoon gesloten is.
Geheugenstatus	Controleren hoeveel geheugen wordt gebruikt voor elke berichtenmap.

## Mijn bestanden

Menu	Beschrijving
Afbeeldingen, Video's, Muziek, Geluiden, Overige bestanden	Mediabestanden en andere bestanden openen die zijn opgeslagen in het telefoongeheugen.
Geheugenkaart	Bestanden openen die zijn opgeslagen op een geheugenkaart. Dit menu is alleen beschikbaar als u een geheugenkaart in de telefoon plaatst.
Geheugenstatus	Geheugengegevens bekijken voor media-items.

## Agenda

Hier kunt u uw agenda bijhouden.

## Camera

De in de telefoon geïntegreerde camera gebruiken om foto's te nemen en video-opnamen te maken.

## Yahoo! ready

Menu	Beschrijving
Yahoo! search	Hiermee start u de zoekmachine van Yahoo! en kunt u op internet zoeken naar informatie, nieuws, afbeeldingen, video's of lokale diensten.

---

Menu	Beschrijving
Yahoo! messenger	Gebruik expresberichten om met vrienden, familieleden of collega's te chatten en over uw interesses te discussiëren.

---

## Extra's

Menu	Beschrijving
Slim zoeken	Hiermee kunt u snel op categorie naar opgeslagen informatie zoeken. De resultaten zijn rechtstreeks vanaf het zoekscherm toegankelijk.
Spraakrecorder	Spraakmemo's en andere geluiden opnemen.

---

Menu	Beschrijving
FM-radio	Muziek of nieuws beluisteren via de FM-radio op uw telefoon.
Afbeelding bewerken	Uw foto's bewerken met behulp van verschillende bewerkingsopties.
Stempel	Met deze bewerkingsoptie kunt u een contourstempel van een foto maken en deze samenvoegen met een andere foto.
Bluetooth	Een draadloze verbinding tot stand brengen tussen de telefoon en andere Bluetooth-apparaten.
Java/Games	Java-games spelen en Java-toepassingen starten.

Menu	Beschrijving
Wereldklok	Uw lokale tijdzone instellen en bekijken hoe laat het is in een ander deel van de wereld.
Calculator	Berekeningen uitvoeren.
Omrekenen	Waarden omrekenen, bijvoorbeeld lengtematen of temperaturen.
Timer	Een aftelperiode voor de telefoon opgeven.
Stopwatch	De verstreken tijd meten.
Notitie	Notities maken en beheren.

Menu	Beschrijving
SIM application toolkit	Gebruikmaken van een aantal extra diensten die door uw provider worden aangeboden. Dit menu is alleen beschikbaar als het door uw SIM-kaart wordt ondersteund.

## Alarm

Uw telefoon gebruiken als een wekker die u 's morgens wakker maakt of u aan iets belangrijks herinnert.

## Instellingen

Menu	Beschrijving
Tijd en datum	De tijd en datum wijzigen die op de telefoon worden weergegeven.
Telefoon → Taal	Een taal selecteren voor de displaytekst.
Telefoon → Welkomtekst	De tekst ingeven die kort als welkomstbericht wordt weergegeven wanneer de telefoon wordt ingeschakeld.



Menu	Beschrijving
Telefoon → Schuifinstellingen	Instellen hoe de telefoon reageert wanneer u deze opent voor een inkomende oproep en wanneer u deze sluit terwijl u een functie gebruikt.
Telefoon → Sneltoetsen	De navigatietoetsen gebruiken als sneltoetsen om rechtstreeks vanuit de standby-stand bepaalde menu's te openen. [Omhoog] is standaard een sneltoets naar Mijn menu.

Menu	Beschrijving
Telefoon → Mijn menu	Een eigen menu instellen dat bestaat uit uw favoriete menuopties. U kunt dit menu gemakkelijk openen door in de standby-stand op [Omhoog] te drukken.
Telefoon → Volumetoets	Instellen hoe de telefoon reageert als u [Volume] ingedrukt houdt wanneer u wordt gebeld.
Telefoon → Extra instellingen	Aanvullende instellingen voor het gebruik van de telefoon wijzigen.

Menu	Beschrijving
Telefoon → Vliegtuigstand	De telefoon in de vliegtuigstand zetten. In deze stand zijn de functies van de telefoon waarvoor een netwerkverbinding nodig is, uitgeschakeld.
Telefoon → USB- instellingen	De USB-modus selecteren die moet worden gebruikt als u de telefoon op een computer of printer aansluit via USB.
Display → Achtergrond	Het standby-scherm op het display instellen.

Menu	Beschrijving
Display → Menustijl	In dit menu kunt u een weergavestijl kiezen voor het scherm van het hoofdmenu of een kleurenpatroon voor de menustand.
Display → Tekstweergave	De displayinstellingen wijzigen voor de tekst die wordt weergegeven in de standby-stand.
Display → Helderheid	De helderheid van het display aanpassen aan wisselende lichtsituaties.
Display → Beldisplay	De displayinstellingen bij het kiezen van een nummer aanpassen.

Menu	Beschrijving
Display → Klokweergave	Hiermee selecteert u welk type klok wordt weergegeven in de standby-stand.
Display → Gegevens beller tonen	Instellen dat op de telefoon meldingen worden weergegeven over gemiste oproepen, met informatie over de beller van wie u het laatst een oproep hebt gemist.
Display → Instellingen TV-uit	Selecteer een videosysteem voor uw tv, zodat u het display van de telefoon op de tv kunt weergeven.

Menu	Beschrijving
Geluid → Inkomende oproep	De geluidsinstellingen voor inkomende oproepen wijzigen.
Geluid → Toetstoon	De toon selecteren die u hoort wanneer u op een toets drukt.
Geluid → Berichttoon	De geluidsinstellingen voor inkomende berichten voor elk berichttype afzonderlijk instellen.
Geluid → Toon bij in-/uitschakelen	De melodie selecteren die u hoort als u de telefoon in- of uitschakelt.
Geluid → Stille stand	Instellen hoe de telefoon u in de stille stand waarschuwt bij een bepaalde gebeurtenis.

Menu	Beschrijving
Geluid → Extra tonen	Extra tonen voor de telefoon instellen.
Verlichting → Verlichtingstijd	Selecteren hoe lang de achtergrondverlichting of het display aan blijft als de telefoon niet wordt gebruikt.
Verlichting → Zonlichtmodus	Selecteren of de telefoon de tint van de schermkleur verandert voor een betere zichtbaarheid.
Verlichting → Verlichting toetsen	Opties instellen voor de verlichting van het toetsenblok.

Menu	Beschrijving
Wizard Setup	Snel de basisinstellingen van uw telefoon aan uw voorkeuren aanpassen. Selecteer steeds de gewenste opties door de aanwijzingen op het scherm te volgen.
Netwerkdiensten → Oproepen doorschakelen	Instellen dat de telefoon inkomende oproepen doorschakelt naar een door u opgegeven telefoonnummer.
Netwerkdiensten → Oproepen blokkeren	Instellen dat de telefoon bepaalde oproepen niet toestaat.

Menu	Beschrijving
Netwerkdiensten → Wisselgesprek	Instellen dat de telefoon u waarschuwt als iemand u belt terwijl u in gesprek bent.
Netwerkdiensten → Netwerk kiezen	Het netwerk selecteren dat wordt gebruikt tijdens roaming buiten uw eigen netwerk, of instellen dat het netwerk automatisch moet worden gekozen.
Netwerkdiensten → Beller-id	Instellen dat uw telefoonnummer door de telefoon wordt verborgen voor degene die door u wordt gebeld.

Menu	Beschrijving
Netwerkdiensten → Voicemailserver	Het nummer van de voicemailserver opslaan en uw voicemailberichten beluisteren.
Netwerkdiensten → Besloten gebruikersgroep	Instellen dat oproepen worden beperkt tot een geselecteerde gebruikersgroep.
Beveiliging → PIN-controle	Uw pincode activeren om uw SIM-kaart te beschermen tegen ongeoorloofd gebruik.
Beveiliging → PIN wijzigen	De pincode wijzigen.

Menu	Beschrijving
Beveiliging → Telefoon- vergrendeling	Het telefoonwachtwoord activeren om uw telefoon te beschermen tegen ongeoorloofd gebruik.
Beveiliging → Wachtwoord wijzigen	Het telefoonwachtwoord wijzigen.
Beveiliging → Privacy	In dit menu kunt u de toegang tot berichten, bestanden of alle menuopties op de telefoon vergrendelen, behalve oproepfuncties.

Menu	Beschrijving
Beveiliging → SIM- blokkering	Instellen dat de telefoon alleen met de huidige SIM-kaart werkt door een wachtwoord voor het blokkeren van de SIM-kaart toe te wijzen.
Beveiliging → FDN- modus	Instellen dat uitgaande oproepen door de telefoon worden beperkt tot een bepaald aantal nummers, indien uw SIM-kaart dit ondersteunt.
Beveiliging → PIN2 wijzigen	Uw PIN2-code wijzigen, indien uw SIM-kaart dit ondersteunt.

Menu	Beschrijving
Beveiliging → Mobiel opsporen	Instellen dat door de telefoon een vooraf ingesteld opsporingsbericht naar uw vrienden of familie wordt verzonden wanneer iemand uw telefoon probeert te gebruiken met een andere SIM-kaart.
Verbinding	Profielen maken en aanpassen waarin de instellingen staan voor verbindingen tussen de telefoon en het netwerk.

Menu	Beschrijving
Geheugenstatus	Geheugeninformatie bekijken voor elk item in het telefoongeheugen of op een geheugenkaart.
Instellingen terugzetten	Gewijzigde instellingen terugzetten naar de oorspronkelijke instellingen van de telefoon.
Sleutelbeheer	De licentiesleutels beheren die u hebt aangevraagd voor het activeren van mediabestanden die zijn vergrendeld door DRM-systemen.

## *Informatie met betrekking tot gezondheid en veiligheid*

### **SAR-certificeringsinformatie**

---

Dit type telefoon voldoet aan de eisen van de Europese Unie (EU) met betrekking tot blootstelling aan radiogolven.

De mobiele telefoon zendt en ontvangt radiosignalen. De telefoon is zodanig ontworpen en gefabriceerd dat de limieten die door de EU zijn vastgesteld voor blootstelling aan radiogolven, niet worden overschreden. Deze limieten maken deel uit van uitgebreide richtlijnen en geven aan welke niveaus van radiogolven (radiofrequentie-energie) zijn toegestaan en geen gevaar opleveren voor de volksgezondheid.

De richtlijnen zijn vastgesteld door onafhankelijke wetenschappelijke organisaties op basis van periodiek uitgevoerd en grondig geëvalueerd wetenschappelijk onderzoek. De vastgestelde limieten kennen een aanzienlijke veiligheidsmarge om de veiligheid van iedereen, ongeacht leeftijd en gezondheidstoestand, te kunnen garanderen.

De blootstellingsnorm voor mobiele telefoons wordt uitgedrukt in SAR (Specific Absorption Rate). De door de EU aanbevolen SAR-limiet is 2,0 W/kg.<sup>1</sup>

De hoogste SAR-waarde voor dit type telefoon was 0,719 W/kg.

---

1. De SAR-limiet voor mobiele telefoons voor algemeen gebruik is 2,0 watt/kilogram (W/kg) als gemiddelde per tien gram lichaamweefsel. In deze limiet is als extra zekerheid een aanzienlijke veiligheidsmarge ingebouwd waarbij ook rekening is gehouden met eventuele meetafwijkingen. SAR-waarden kunnen variëren, afhankelijk van de nationale rapportagevereisten en de netwerkband.



SAR-tests worden uitgevoerd onder normale gebruiksomstandigheden waarbij de telefoon met maximale signaalsterkte op alle geteste frequentiebanden uitzendt. Hoewel de SAR-waarde is vastgesteld op basis van de maximale signaalsterkte, kan het feitelijke SAR-niveau bij gebruik van de telefoon ver onder deze norm liggen. De telefoon werkt namelijk met verschillende signaalsterkten en gebruikt nooit meer dan de sterkte die nodig is om het netwerk te kunnen bereiken. Over het algemeen geldt dat hoe dicht u in de buurt van een basisstation bent, hoe lager de signaalsterkte van de telefoon is.

Voordat een nieuw type telefoon mag worden verkocht, moet worden aangetoond dat de telefoon voldoet aan de Europese R&TTE-richtlijn. Een van de belangrijkste voorwaarden die in deze richtlijn worden gesteld, is de bescherming van de gezondheid en veiligheid van de gebruiker en alle andere personen.

## **Voorschriften voor het gebruik van batterijen**

---

- Gebruik nooit batterijen of opladers die beschadigd zijn.
- Gebruik de batterij alleen op de voorgeschreven manier.
- Als u de telefoon dicht bij het basisstation van een netwerk gebruikt, wordt er minder stroom verbruikt. De standby- en beltijd is sterk afhankelijk van de signaalsterkte van het mobiele netwerk en van de parameters die door de provider zijn ingesteld.
- De oplaadtijd van de batterij is afhankelijk van de resterende batterijlading en het gebruikte type batterij en oplader. De batterij kan honderden keren worden opgeladen en ontladen, maar na verloop van tijd gaat de kwaliteit van de batterij achteruit. Als de gebruikstijd (standby- en beltijd) steeds korter wordt, is het tijd om een nieuwe batterij te kopen.

- Een volledig opgeladen batterij die niet wordt gebruikt, wordt na verloop van tijd automatisch ontladen.
- Gebruik alleen batterijen en opladers die door Samsung zijn goedgekeurd. Als u de oplader niet gebruikt, moet u de stekker uit het stopcontact halen. Sluit de batterij niet langer dan een week op een oplader aan. Een batterij die wordt overladen, gaat minder lang mee.
- Extreem hoge en lage temperaturen hebben invloed op de laadcapaciteit van de batterij. Het kan nodig zijn de batterij eerst te laten afkoelen of opwarmen.
- Leg de batterij niet in een zeer warme of koude ruimte, bijvoorbeeld in de auto bij extreem zomer- of winterweer, om te voorkomen dat de capaciteit en levensduur van de batterij verminderen. Probeer de batterij altijd op kamertemperatuur te houden. Het kan zijn dat een telefoon met een zeer warme of koude batterij tijdelijk niet werkt, zelfs als de batterij volledig is opgeladen.  
Li-ion-batterijen werken met name niet goed bij temperaturen onder de 0° C (32° F).
- Voorkom kortsluiting in de batterij. Er kan kortsluiting ontstaan wanneer een metalen voorwerp, zoals een muntstuk, paperclip of pen, ervoor zorgt dat de + en – polen van de batterij (de metalen strips op de batterij) direct contact maken. Dit kan bijvoorbeeld gebeuren wanneer u een reservebatterij in uw jaszak of tas bewaart. Door kortsluiting kan de batterij (maar ook het voorwerp dat de kortsluiting veroorzaakt) beschadigd raken.
- Lever oude batterijen in bij een inzamelpunt voor batterijen. Gooi ze nooit bij het gewone afval en gooi ze niet in het vuur.

## **Verkeersveiligheid**

---

Met een mobiele telefoon hebt u de mogelijkheid om bijna overal en altijd mondeling te communiceren. Dit grote voordeel brengt echter ook een belangrijke verantwoordelijkheid met zich mee, een verantwoordelijkheid die iedereen moet nemen.

Als u autorijdt, is het besturen van de auto uw eerste verantwoordelijkheid. Het niet-handsfree bellen tijdens het autorijden is dan ook in veel landen verboden. Houd u aan de speciale voorschriften die gelden in het betreffende gebied of land, als u de mobiele telefoon tijdens het rijden wilt gebruiken.

## **Gebruiksomgeving**

---

Houd u altijd aan speciale voorschriften en schakel de telefoon uit op plaatsen waar het gebruik van de telefoon niet is toegestaan of gevaar of storingen kan opleveren.

Wanneer u de telefoon of een van de accessoires op een ander apparaat wilt aansluiten, moet u de veiligheidsvoorschriften in de gebruiksaanwijzing bij dat apparaat nalezen. Gebruik alleen compatibele producten.

Evenals voor andere mobiele apparaten die radiosignalen uitzenden, geldt dat u deze telefoon voor een juiste werking en voor uw persoonlijke veiligheid alleen in de normale stand mag gebruiken (tegen uw oor, waarbij de antenne over uw schouder wijst).

## **Elektronische apparatuur**

---

De meeste moderne elektronische apparaten zijn afgeschermd tegen radiosignalen. Er kunnen echter apparaten zijn die niet zijn afgeschermd tegen de radiosignalen van uw mobiele telefoon. Neem in dergelijke gevallen contact op met de fabrikant voor een andere oplossing.

### **Pacemakers**

Fabrikanten van pacemakers adviseren om tussen een mobiele telefoon en een pacemaker een afstand van minimaal 15 cm aan te houden om storingen in de pacemaker te voorkomen. Deze aanbeveling stemt overeen met onafhankelijk onderzoek en aanbevelingen van Wireless Technology Research. Als u ook maar een vermoeden hebt dat er storingen optreden, moet u de telefoon onmiddellijk uitzetten.

### **Gehoorapparaten**

Sommige digitale mobiele telefoons veroorzaken storingen in bepaalde gehoorapparaten. Als dit gebeurt, adviseren wij u contact op te nemen met de fabrikant van uw gehoorapparaat voor een andere oplossing.

## **Andere medische apparaten**

Als u een ander medisch apparaat of hulpmiddel gebruikt, neemt u contact op met de fabrikant van dat apparaat om na te gaan of het afdoende afgeschermd is tegen externe radiosignalen.

U kunt ook uw huisarts of specialist om advies vragen.

Schakel de telefoon uit in zorginstellingen waar het gebruik van mobiele telefoons niet is toegestaan.

## **Voertuigen**

Radiosignalen kunnen invloed hebben op onjuist geïnstalleerde of onvoldoende afgeschermd elektronische systemen in motorvoertuigen. Neem hierover contact op met de fabrikant of dealer van uw auto.

Neem ook contact op met de fabrikant van de apparatuur die in uw auto is geïnstalleerd.

## **Verbod op mobiel bellen**

Schakel de telefoon altijd uit op locaties waar is aangegeven dat het gebruik van mobiele telefoons niet toegestaan is.

## **Omgevingen met explosiegevaar**

Schakel de telefoon uit in een omgeving met explosiegevaar en houd u aan alle voorschriften en instructies. Vonken kunnen in een dergelijke omgeving een explosie of brand veroorzaken met lichamelijk letsel of zelfs de dood tot gevolg.

Het wordt aangeraden de telefoon uit te schakelen bij een tankstation. Houd u aan de voorschriften met betrekking tot het gebruik van radioapparatuur in brandstofdepots (zowel voor opslag als distributie), chemische fabrieken en plaatsen waar met explosieven wordt gewerkt.

Het wordt niet altijd duidelijk aangegeven of er explosiegevaar is in een bepaalde omgeving. Denk bijvoorbeeld aan het benedendek van een schip, op- en overslaglocaties voor chemicaliën, voertuigen die op LPG rijden, omgevingen waar chemicaliën of kleine deeltjes in de lucht zitten, zoals kruitkorrels, stof of metaalpoeder, en elk ander gebied waar u normaal gesproken de motor van uw voertuig moet uitzetten.


## **Alarmnummer bellen**

---

Evenals elke andere mobiele telefoon maakt deze telefoon gebruik van radiosignalen, mobiele en vaste netwerken en door de gebruiker ingestelde functies. Het is dan ook niet vanzelfsprekend dat u onder alle omstandigheden verbinding kunt krijgen. Vertrouw daarom voor essentiële communicatie, zoals voor medische noodgevallen, nooit alleen op uw mobiele telefoon.

U kunt alleen bellen of gebeld worden als de telefoon is ingeschakeld en u zich in een servicegebied met voldoende signaalsterkte bevindt. Het kan zijn dat het bellen van een alarmnummer niet in alle mobiele netwerken mogelijk is of niet mogelijk is wanneer bepaalde netwerkdiensten en/of telefoonfuncties zijn ingeschakeld. U kunt dit navragen bij uw provider.

Zo belt u een alarmnummer:

1. Zet de telefoon aan als dat nog niet het geval is.
2. Toets het alarmnummer in. Alarmnummers kunnen per land verschillen.
3. Druk op [  ].

Als bepaalde functies zijn ingeschakeld, zoals het blokkeren van gesprekken, moet u deze functies misschien uitschakelen voordat u het alarmnummer kunt bellen. Raadpleeg hiervoor deze gebruiksaanwijzing of neem contact op met uw provider.

## **Overige belangrijke veiligheidsinformatie**

---

- Laat de telefoon alleen door gekwalificeerde technici repareren of in een voertuig installeren. Onjuiste installatie of reparatie kan gevaar opleveren en kan ertoe leiden dat de garantie op de telefoon komt te vervallen.
- Controleer regelmatig of de telefoonapparatuur in uw auto goed is gemonteerd en naar behoren werkt.
- Bewaar of vervoer brandbare vloeistoffen en gassen en explosief materiaal niet in dezelfde ruimte als de telefoon of de onderdelen of accessoires van de telefoon.
- Als er een airbag in uw voertuig zit, moet u er rekening mee houden dat deze met flink veel kracht wordt opgeblazen.

Plaats geen voorwerpen, dus ook niet de gemonteerde of draagbare telefoonapparatuur, in de ruimte rond de airbag of daar waar de airbag zal uitklappen. Als draadloze apparatuur niet op de juiste manier is geïnstalleerd, kan het opblazen van de airbag ernstig lichamelijk letsel veroorzaken.

- Schakel de telefoon uit voordat u in een vliegtuig stapt. Het gebruik van een mobiele telefoon in een vliegtuig kan gevaarlijk zijn voor de besturing van het vliegtuig en is daarom verboden.
- Als u zich niet aan deze voorschriften houdt, kan u het gebruik van mobiele diensten tijdelijk of permanent worden ontzegd en kunt u strafrechtelijk worden vervolgd.

## **Verzorging en onderhoud**

---

De telefoon is een kwaliteitsproduct dat met vakmanschap is gemaakt en voorzichtig behandeld moet worden. Als u de volgende aanbevelingen opvolgt, wordt er aan de garantievoorwaarden voldaan en kunt u vele jaren plezier hebben van dit product.

- Houd de telefoon en alle bijbehorende onderdelen en accessoires buiten het bereik van kleine kinderen en huisdieren. Zij kunnen het apparaat beschadigen of stikken in de kleine onderdelen.
- Houd de telefoon droog. Regen, vocht en vloeistoffen bevatten mineralen die de elektronica aantasten.
- Raak de telefoon niet met natte handen aan. Hierdoor kunt u namelijk een elektrische schok krijgen. Ook kan de telefoon beschadigd raken.
- Gebruik of bewaar de telefoon niet in een stoffige, vieze ruimte, aangezien de bewegende onderdelen dan beschadigd kunnen raken.
- Bewaar de telefoon niet in een extreem warme ruimte. Door de hoge temperatuur gaan elektronische apparaten minder lang mee, kunnen batterijen beschadigd raken en kan het plastic kromtrekken of smelten.

- Bewaar de telefoon niet in een koude ruimte. Bij verplaatsing naar een warmere omgeving kan zich condens in de telefoon vormen, waardoor de elektronische componenten van de telefoon beschadigd kunnen raken.
- Zorg dat u de telefoon niet laat vallen of ergens tegen aan stoot. Als u ruw met de telefoon omgaat, kunnen de interne onderdelen beschadigd raken.
- Maak de telefoon niet schoon met bijtende schoonmaak- of oplosmiddelen. Veeg de telefoon af met een zachte doek.
- Verf de telefoon niet. Door de verf kunnen de bewegende onderdelen van het apparaat verstopt raken waardoor de telefoon niet meer goed werkt.
- Leg de telefoon niet in of op verwarmingsapparaten, zoals een magnetron, fornuis of radiator. De telefoon kan oververhit raken en ontploffen.
- Wanneer de telefoon of de batterij nat wordt, verandert het label in de telefoon dat waterschade aanduidt, van kleur. In dit geval valt de reparatie van de telefoon niet meer onder de garantie van de fabrikant, ook al is de garantietermijn nog niet verstreken.
- Gebruik de flitser of de verlichting van de telefoon niet vlakbij de ogen van mensen of dieren. Dit kan oogbeschadigingen opleveren.
- Gebruik alleen de meegeleverde of een andere goedgekeurde antenne. Niet-goedgekeurde antennes of aangepaste accessoires kunnen de telefoon beschadigen en ertoe leiden dat de telefoon niet meer voldoet aan de wettelijke bepalingen omtrent radioapparatuur.
- Als de telefoon, de batterij, de oplader of een van de accessoires niet goed werkt, gaat u ermee naar het dichtstbijzijnde geautoriseerde servicecentrum. Daar zal men u van advies dienen en indien nodig voor reparatie zorgen.

## Conformiteitsverklaring (R&TTE-richtlijn)

**Wij, Samsung Electronics**

verklaren onder onze uitsluitende verantwoordelijkheid dat het product

Mobiele GSM-telefoon: SGH-U600

waarop deze verklaring van toepassing is, voldoet aan de volgende standaarden en/of andere normatieve documenten.

Veiligheid	: EN 60950-1: 2001 +A11:2004
EMC	: EN 301 489-01 V1.5.1 (11-2004) EN 301 489-07 V1.2.1 (08-2002) EN 301 489-17 V1.2.1 (08-2002)
SAR	: EN 50360:2001 EN 50361:2001
Netwerk	: EN 301 511 V9.0.2 (03-2003) EN 300 328 V1.6.1 (11-2004)

Hierbij verklaren we dat [alle essentiële radiotests zijn uitgevoerd en dat] bovengenoemd product voldoet aan alle essentiële eisen die er in Richtlijn 1999/5/EC aan worden gesteld.

De conformiteitsbeoordelingsprocedure waarnaar wordt verwezen in Artikel 10 en die wordt beschreven in Bijlage [IV] van Richtlijn 1999/5/EC is uitgevoerd in samenwerking met de volgende aangemelde instantie(s):

BABT, Balfour House, Churchfield Road,  
Walton-on-Thames, Surrey, KT12 2TD, UK\*  
Kenmerk: 0168

**CE0168**

**De technische documentatie wordt beheerd door:**

Samsung Electronics QA Lab.

**en wordt op verzoek ter beschikking gesteld.  
(Vertegenwoordiging in de EU)**

Samsung Electronics Euro QA Lab.  
Blackbushe Business Park, Saxony Way,  
Yateley, Hampshire, GU46 6GG, UK\*  
2007.03.09



**Yong-Sang Park / Verkoopmanager**

(plaats en datum van uitgifte) (naam en handtekening van bevoegde persoon)

\* Dit is niet het adres van het Samsung Service Centre. Zie de garantiekaart of neem contact op met de winkel waar u de telefoon hebt aangeschaft voor het adres van het Samsung Service Centre.