

**SAMSUNG**



**YP-U2**

# Veiligheidsmaatregelen

Lees deze handleiding zorgvuldig door om ervoor te zorgen dat u het product correct gebruikt om gevaarlijke situaties en letsel te voorkomen.



## Waarschuwing

Het niet in acht nemen van de instructies voor dit product kan leiden tot ernstige verwondingen.

## Productgebruik

Onjuist gebruik kan resulteren in een explosie, brand of een elektrische schok.

Vermijd gehoorbeschadiging



**Demonteer, repareer of wijzig het product niet zelf.**



**Zorg dat het product niet nat wordt. Het product is niet waterbestendig.**  
Als het product nat wordt, schakelt u het niet in. Neem contact op met een Service Center.



**Plaats het product niet in een vochtige, stoffige of vuile omgeving. Hierdoor kan er brand ontstaan en loopt u het risico op een elektrische schok.**



**Bewaar of gebruik het product niet in een omgeving waar de temperatuur hoger is dan 35°C (95°F) (bijvoorbeeld een sauna of in een geparkeerde auto).**  
Tijdens de zomer kan de temperatuur in een geparkeerde auto oplopen tot 80°C (176°F).

**Als u de oordopjes of hoofdtelefoon gedurende langere tijd gebruikt, kan dit ernstige gehoorbeschadiging veroorzaken.**

Als u gedurende langere tijd wordt blootgesteld aan geluid hoger dan 85 db, zal dit negatieve gevolgen voor uw gehoor hebben. Hoe hoger het geluid, hoe groter de beschadiging aan uw gehoor (een normaal gesprek vindt plaats op 50 tot 60 db, het geluidsniveau op straat is ongeveer 80 db). U wordt ten zeerste aangeraden het volumeniveau op middel in te stellen (het middenniveau is normaal gesproken minder dan 2/3 van het maximum).

**Als u een suizend geluid in uw oren hoort, stel het volume dan naar beneden bij of gebruik de oordopjes of hoofdtelefoon niet meer.**

Vermijd het risico op een verkeersongeluk

**Gebruik de oordopjes niet als u op een fiets zit of een auto of motor bestuurt.**

Dit kan een ernstig ongeluk veroorzaken. Het is bovendien in enkele landen bij wet verboden. Het gebruik van oordopjes op de weg, en vooral bij oversteekplaatsen, kan tot ernstige ongelukken leiden.

**Zorg voor uw eigen veiligheid ervoor dat het kabeltje van de oordopjes niet achter uw arm of objecten in de omgeving blijft hangen als u jogt of wandelt.**



## LET OP

Het niet opvolgen van alle instructies kan tot lichamelijk letsel leiden of schade aan het product veroorzaken.

### Productgebruik

#### Voorkom beschadigingen aan het product en lichamelijk letsel.



Als u het product om uw nek draagt, zorg dan dat er niet overmatig veel kracht wordt uitgeoefend op het nekkoord.



Wees voorzichtig met het gebruik wanneer het USB-beschermkapje is verwijderd. De scherpe metalen USB-aansluiting kan letsel veroorzaken.

#### Belangrijke gegevens beheren



Zorg dat u een reservekopie van belangrijke gegevens maakt.

Houd er rekening mee dat we niet aansprakelijk zijn wanneer er gegevens verloren gaan door een defect, reparatie of andere oorzaak.

#### Beschadigingen aan het product voorkomen



Zorg dat u het product nergens tegen stoot en laat het product niet vallen. Plaats geen zware voorwerpen op het product.



Voorkom dat externe deeltjes of stof in het product komen.



Spuit geen water op het product. Maak het product niet schoon met chemicaliën als benzeen of thinner. Hierdoor kan er brand ontstaan, kunt u een elektrische schok krijgen en kan het oppervlak beschadigd raken.



Plaats het product niet naast magnetische objecten. Hierdoor kan het product niet goed functioneren.

# Inhoud

Veiligheidsmaatregelen .....	2
Inhoud .....	4

## Hoofdstuk 1. | Voorbereiding

---

### Het product en de accessoires

<b>controleren</b> .....	7
De accessoires controleren .....	7
Componenten .....	8
De informatie op het scherm .....	10
Functietoetsen .....	11
<b>De batterij opladen</b> .....	12
<b>Basisfuncties</b> .....	13

## Hoofdstuk 2. | Muziekbestanden importeren

---

<b>Muziekbestanden importeren</b> .....	18
Muziekbestanden overdragen .....	18
Media Studio installeren .....	19
Aansluiten op de computer .....	21
Bestanden/mappen toevoegen in Media Studio .....	22
Bestanden/mappen toevoegen in Media Studio met Autoscan .....	24
Bestanden overdragen met Media Studio .....	26
Gebruiken als een verwisselbare schijf .....	28
Loskoppelen van de computer .....	29

## Hoofdstuk 3. | Muziek luisteren

---

<b>Muziek luisteren</b> .....	31
Muziek luisteren .....	31
Een afspeellijst afspelen .....	34
Aangepaste functie voor de toets User (Gebruiker) .....	36
<b>Opnemen</b> .....	39
Stemopname .....	39

## Hoofdstuk 4. | Instellingen

---

<b>Instellingen</b> .....	41
Muziekinstellingen .....	41
De tijd instellen .....	43
De display instellen.....	44
De taal instellen.....	45
Het systeem instellen .....	46

## Hoofdstuk 5. | Problemen oplossen

---

Het systeem herstellen. ....	50
Problemen oplossen .....	51

## Hoofdstuk 6. | Appendix

---

<b>Overzicht van menuopties</b> .....	55
<b>USB-stuurprogramma handmatig installeren</b> .....	56
<b>Productspecificaties</b> .....	59

## Hoofdstuk 1. | Voorbereiding

---

### Het product en de accessoires

<b>controleren</b> .....	7
De accessoires controleren .....	7
Componenten .....	8
De informatie op het scherm .....	10
Functietoetsen .....	11
<b>De batterij opladen</b> .....	12
<b>Basisfuncties</b> .....	13

## De accessoires controleren

De volgende afbeeldingen dienen alleen ter illustratie en kunnen enigszins afwijken van het werkelijke product.



Speler



Oortelefoon

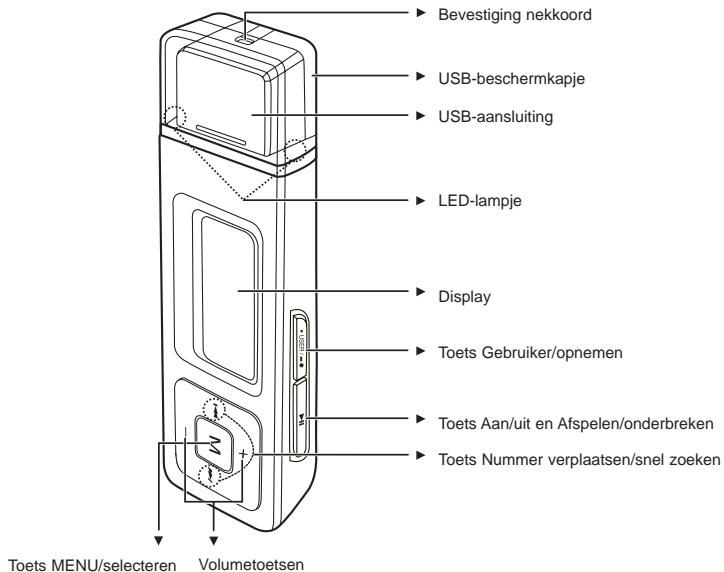


Installatie-cd

- Het ontwerp van de accessoires kan ter verbetering van het product zonder voorafgaande kennisgeving worden gewijzigd.

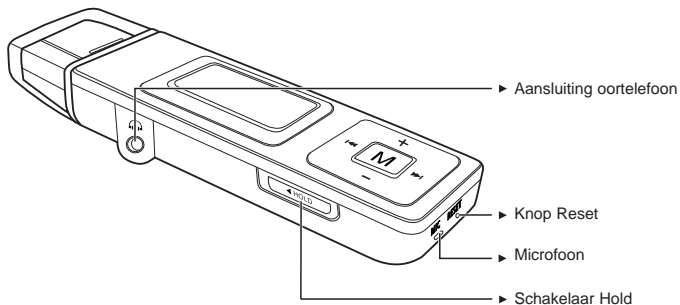
# Componenten

## Voor-, rechter- en bovenzijde



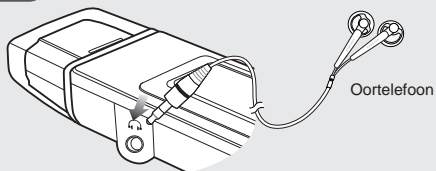


## Onderzijde



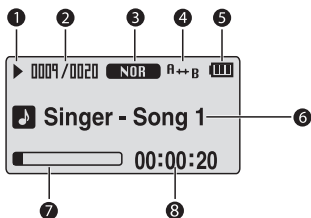
### Aansluiting oortelefoon

^ Linkerzijde











# De informatie op het scherm

## Muziek



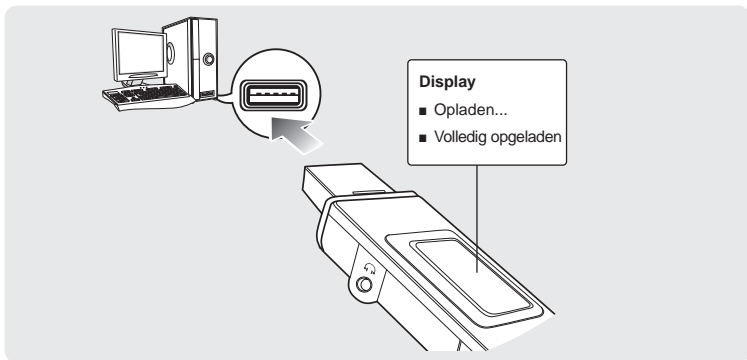
- 1 Play/Pause/Stop  
(Afspelen/Onderbreken/Stoppen)
- 2 Huidig Nummer/  
totale aantal nummers
- 3 geluidsmodus
- 4 Repeat Play (Herhaald afspelen)
- 5 Batterij
- 6 Artiest en titel nummer
- 7 Statusbalk afspelen
- 8 Afspeeltijd

# Functietoetsen

Toetsen	Functies en gebruik
	<ul style="list-style-type: none"> <li>■ <b>Ingedrukt houden</b> om de speler in en uit te schakelen.</li> <li>■ <b>Kort indrukken</b> voor afspelen/onderbreken.</li> </ul>
	<ul style="list-style-type: none"> <li>■ <b>Ingedrukt houden</b> om stemopname te starten.</li> <li>■ <b>Kort indrukken</b> voor gebruikersinstellingen – Repeat AB/DNSe/Play Speed/Play Mode (AB herhalen/EQ/Afspelsnelheid/Afspelmodus)</li> </ul>
	<ul style="list-style-type: none"> <li>■ <b>Ingedrukt houden</b> om het menuscherm weer te geven.</li> <li>■ <b>Kort indrukken</b> voor de navigatielijst.</li> </ul>
	<ul style="list-style-type: none"> <li>■ <b>Ingedrukt houden</b> om nummers snel te scannen.</li> <li>■ <b>Kort indrukken</b> om het naar het vorige nummer te gaan of het huidige nummer vanaf het begin af te spelen.</li> </ul>
	<ul style="list-style-type: none"> <li>■ <b>Ingedrukt houden</b> om nummers snel te scannen.</li> <li>■ <b>Kort indrukken</b> om naar het volgende nummer te gaan.</li> </ul>
	<ul style="list-style-type: none"> <li>■ <b>Kort indrukken</b> om het volume te verhogen of om naar een bovenliggend item in het menu te gaan.</li> </ul>
	<ul style="list-style-type: none"> <li>■ <b>Kort indrukken</b> om het volume te verlagen of om naar een onderliggend item in het menu te gaan.</li> </ul>
	<ul style="list-style-type: none"> <li>■ <b>Duw de schakelaar in de richting van de pijl</b> om de functietoetsen te vergrendelen.</li> </ul>
<b>RESET</b> 	<ul style="list-style-type: none"> <li>■ <b>Met een puntig voorwerp indrukken</b> om het systeem te herstellen.</li> </ul>

# De batterij opladen

Laad de batterij volledig op voordat u de speler voor het eerst in gebruik neemt of wanneer de speler enige tijd niet is gebruikt.



**Verwijder het beschermkapje en steek de USB-aansluiting in de USB-poort op  de computer.**

- Het duurt ongeveer 2,5 uur voordat de batterij volledig is opgeladen. Dit kan enigszins variëren, afhankelijk van de computeromgeving.

## Batterij gebruiken

- Opladen en bewaren bij een temperatuur tussen 5°C en 35°C (40°F en 95°F).
- Laad de batterij niet te lang op (niet langer 12 uur). Overmatig opladen of ontladen kan de levensduur van de batterij verkorten.
- Aangezien een batterij een verbruiksitem is, neemt de levensduur van de batterij na verloop van tijd geleidelijk af.
- De USB-verbinding is mogelijk niet stabiel wanneer u een USB-hub gebruikt. Sluit de speler rechtstreeks aan op de USB-poort van de computer.

# Basisfuncties

## De speler in- en uitschakelen



### De speler inschakelen

Houd de toets [ ►|| ] ingedrukt.

- De speler wordt ingeschakeld.

### De speler uitschakelen

Houd de toets [ ►|| ] ingedrukt.

- De speler wordt uitgeschakeld.




OPMERKING

- Als het afspelen is onderbroken en geen van beide toetsen gedurende een bepaalde tijd wordt ingedrukt (standaard: 10 seconden), wordt de speler automatisch uitgeschakeld.  
^ Pagina 43.

## Muziek afspelen



**1** Houd de toets [M] ingedrukt om het menuscherm weer te geven.

**2** Druk op de toets [ +, - ] om <Music> (Muziek)  te selecteren.

**3** Druk op de toets [M].

- De muziek wordt afgespeeld.

# Basisfuncties (Vervolg)

## Volume instellen



Druk op de toets [ +, - ] op de voorzijde van de speler.

- De statusbalk voor het volume wordt weergegeven.
- Druk op de toets [ + ] om het volume te verhogen of op [ - ] om het volume te verlagen.

## Vergrendelfunctie



Wanneer de vergrendelfunctie is ingeschakeld, zijn alle toetsen vergrendeld. Dit is handig tijdens het wandelen of joggen.

- 1** Duw de schakelaar [HOLD] in de richting van de pijl.
- 2** Duw de schakelaar [HOLD] in tegengestelde richting van de pijl om de toetsen te ontgrendelen.

## Bestanden zoeken met <Navigation> (Navigatie)

U kunt eenvoudig bestanden zoeken met de functie <Navigation> (Navigatie)

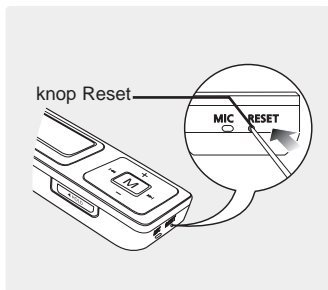


- 1 Houd de toets **[M]** ingedrukt om het menuscherm weer te geven.
- 2 Druk op de toets **[+, -]** om <Navigation> (Navigatie)  te selecteren.
- 3 Druk op de toets **[M]**.
  - De map <Navigation> (Navigatie) wordt weergegeven.
- 4 Druk op de toets **[+, -]** om de gewenste map te selecteren.
- 5 Gebruik de toets **[^ ^ I]** om naar de bestandslijst in de geselecteerde map te gaan.
  - Gebruik de toets **[^ ^ I]** om omlaag en de toets **[I ~ ~]** om omhoog te gaan.
- 6 Druk op de toets **[+, -]** om het gewenste bestand te selecteren.
- 7 Druk op de toets **[M]**.
  - Het bestand wordt afgespeeld.

## Basisfuncties (vervolg)

### unctie voor het herstellen van het systeem

---



Als het product niet meer goed functioneert, kunt u het systeem opnieuw initialiseren door op de knop Reset te drukken.

^ Pagina 50



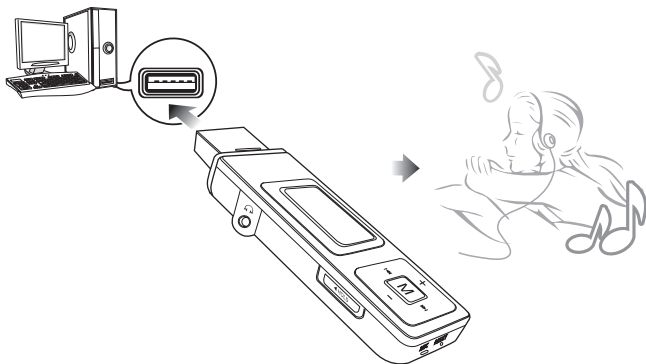
## Hoofdstuk 2. | Muziekbestanden importeren

---

<b>Muziekbestanden importeren .....</b>	<b>18</b>
Muziekbestanden overdragen .....	18
Media Studio installeren .....	19
Aansluiten op de computer.....	21
Bestanden/mappen toevoegen in Media Studio.....	22
Bestanden/mappen toevoegen in Media Studio met Autoscanscan .....	24
Bestanden overdragen met Media Studio..	26
Gebruiken als een verwisselbare schijf .....	28
Loskoppelen van de computer .....	29

# Muziekbestanden overdragen

Als u muziekbestanden wilt afspelen met de speler, moet u MP3-, WMA-, Audio-, ASF-, Ogg-bestanden of andere bestanden met een ondersteunde indeling van uw computer overdragen naar de speler.



**Volg de onderstaande stappen om bestanden over te dragen.**

## Muziekbestanden overdragen

- Bestanden van uw computer overdragen naar de speler met Media Studio ^ Pagina 26
- Bestanden van uw computer overdragen naar de speler met de functies 'Kopiëren' en 'Plakken' (verwisselbare schijf) ^ Pagina 28



## Als Media Studio niet automatisch wordt geïnstalleerd

- Installeer het programma op een computer met Windows 2000 of Windows XP nadat u zich hebt aangemeld als beheerder. Raadpleeg de handleiding voor meer informatie over hoe u zich aanmeldt als beheerder.

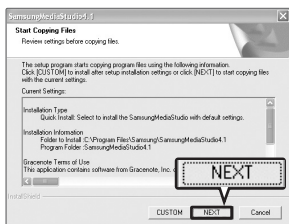
### Voordat u begint!

Plaats de installatie-cd die bij de speler is geleverd, in het cd-romstation.

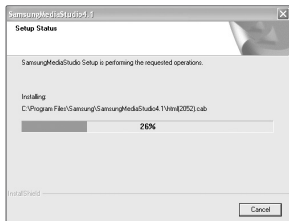


- 1 Klik op <Install now> (Nu installeren).

# Media Studio installeren (vervolg)

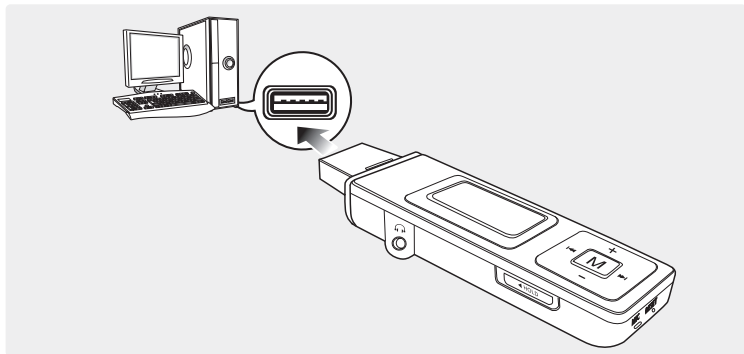


- 2** Klik op <NEXT> (Volgende).
- Media Studio wordt geïnstalleerd.



- 3** Nadat de installatie is voltooid, klikt u op <Exit> (Afsluiten).
- Nadat de installatie is voltooid, wordt er een pictogram op het bureaublad geplaatst en wordt Media Studio gestart.
  - Als het venster Autotscan bevestigen, zie pagina 25 om de instellingen aan te passen.

## Aansluiten op de op de computer



Verwijder het beschermkapje en steek de USB-aansluiting in de USB-poort op ( ) de computer.

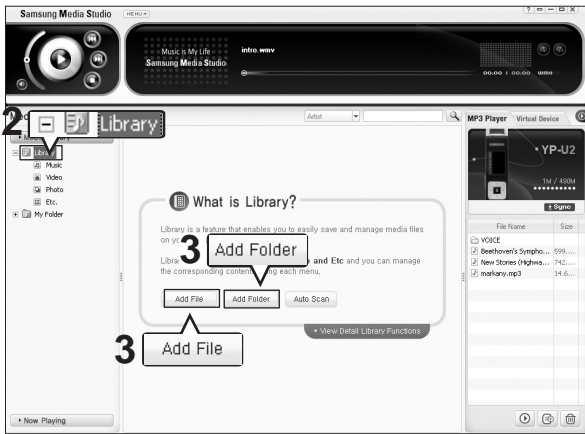
- Zolang de speler is aangesloten op de computer, zijn alle functies uitgeschakeld.

### Systemvereisten

Om de speler op uw computer te gebruiken, moet de computer voldoen aan de volgende eisen:

- Pentium 300 MHz of hoger
- Windows 98SE/ME/2000/XP
- 100 MB beschikbare ruimte op de vaste schijf
- Cd-romstation (2X of hoger)
- USB-poort 2.0
- DirectX 9.0 of hoger

# Bestanden/mappen toevoegen in Media Studio



**Raadpleeg de Help voor meer informatie over hoe u Media Studio kunt gebruiken.**

- Klik op <MENU> → <Help> → <Help> in het menu boven in Media Studio.



OPMERKING

- Bestanden die al aan de bibliotheek zijn toegevoegd, worden niet nogmaals toegevoegd.

**Voordat u begint!**

- Sluit de speler aan op de computer.
- Media Studio moet zijn geïnstalleerd op de computer.

**1 Media Studio wordt automatisch gestart wanneer de speler is aangesloten op de computer.**

- Als het programma niet automatisch wordt gestart, dubbelklikt u op het pictogram voor Media Studio op het bureaublad.

**2 Klik op <Media Library> (Mediabibliotheek) en de tab <Library> (Bibliotheek) links van het Media Studio-venster.**

- <Add File>/<Add Folder>/<Auto Scan> (Bestand toevoegen/Map toevoegen/Automatisch scannen) wordt weergegeven

**Bestanden toevoegen****3 Klik op <Add File> (Bestand toevoegen).**

- Het venster Open wordt weergegeven.

**4 Selecteer de bestanden die u wilt toevoegen en klik op (Openen).**

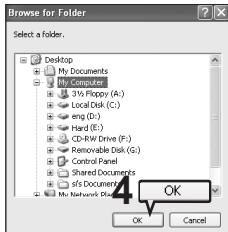
- De geselecteerde bestanden worden toegevoegd aan de lijst.

**Mappen toevoegen****3 Klik op <Add Folder> (Map toevoegen).**

- Het venster Browse Folder (Map zoeken) wordt weergegeven.

**4 Selecteer de map die u wilt toevoegen en klik op <OK>.**

- De geselecteerde map wordt toegevoegd aan de lijst.



## Bestanden/mappen in Media Studio toevoegen met Autoscan

The screenshot shows the Samsung Media Studio interface. At the top, there is a menu bar with 'File', 'Play', 'Device', 'Tools', and 'Help'. The 'Tools' menu is open, showing options: 'Mini Mode', 'Environment Settings', and 'Hide Quick Button'. Below the menu bar is a control panel with a play button and other media controls. The main area is titled 'Media Library' and contains a 'What is Library?' section with the following text:

Library is a feature that enables you to easily save and manage media files on your computer.

Library consists of **Music, Video, Photo and Etc** and you can manage the corresponding contents using each menu.

Below the text are three buttons: 'Add File', 'Add Folder', and 'Auto Scan'. A callout box with the number '3' and the text 'Auto Scan' points to the 'Auto Scan' button. To the right of the 'Auto Scan' button is a 'Library Functions' button.

On the right side of the interface, there is an 'MP3 Player' section showing a virtual device 'YP-U2' with a progress bar and a list of files:

File Name	Size
VOICE	
Beethoven's Sympho...	599...
New Stories (Highwa...	742...
markany.mp3	14.6...



## Voordat u begint!

- Sluit de speler aan op de computer.
- Media Studio moet zijn geïnstalleerd op de computer.

# 1 Media Studio wordt automatisch gestart wanneer de speler is aangesloten op de computer.

- Als het programma niet automatisch wordt gestart, dubbelklikt u op het pictogram voor Media Studio op het bureaublad.

# 2 Klik op <Media Library> (Mediabibliotheek) en de tab <Library> (Bibliotheek) links van het Media Studio-venster.

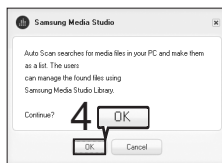
- <Add File>/<Add Folder>/<Auto Scan> (Bestand toevoegen/Map toevoegen/Automatisch scannen) wordt weergegeven.

# 3 Klik op <Auto Scan> (Automatisch Scannen).

- Het venster Automatisch scannen wordt weergegeven.

# 4 Klik op <OK>.

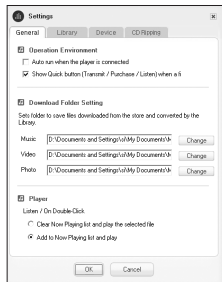
- De bestanden worden automatisch gescand en toegevoegd aan de bibliotheek.
- Als u Media Studio voor de eerste keer gebruikt, worden de vensters Automatische scannen bevestigen en Opties Automatische scannen.



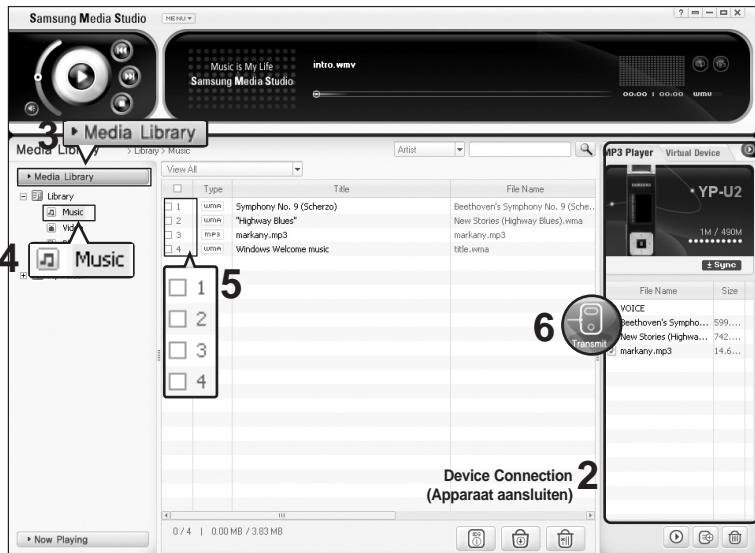
## De opties voor automatisch scannen instellen

Klik op <MENU> → <Tools> (Hulpprogramma's) → <Environment Settings> (Omgevingsinstellingen) boven in het Media Studio-venster en klik op de tab <Library> (Bibliotheek).

- Selecteer het bereik en het type bestanden dat automatisch moet worden gescand.



# Bestanden overdragen met Media Studio



- De technologie voor het herkennen van muziek en verwante gegevens worden geleverd door Gracenote and Gracenote CDDBR Music Recognition Service<sup>SM</sup>.
- CDDB is een gedeponeed merk van Gracenote. Het logotype en logo van Gracenote, Gracenote CDDB en het logo "Powered by Gracenote CDDB" zijn gedeponeede merken van Gracenote. Music Recognition Service en MRS zijn servicemerken van Gracenote.

**Voordat u begint!**

- Sluit de speler aan op de computer.
- Media Studio moet zijn geïnstalleerd op de computer.

- 1 Media Studio wordt automatisch gestart wanneer de speler is aangesloten op de computer.**
  - Als het programma niet automatisch wordt gestart, dubbelklikt u op het Media Studio-pictogram op het bureaublad.
- 2 Dubbelklik in het venster Device Connection (Apparaat aansluiten) rechts van het Media Studio-venster op de gewenste map.**
  - De bestanden in de map worden weergegeven.
- 3 Klik op de tab <Media Library> (Mediabibliotheek) links van het Media Studio-venster.**
- 4 Klik op <Music> (Muziek).**
  - Er wordt een lijst met bestanden weergegeven in het venster in het midden.
- 5 Schakel het selectievakje in het venster in het midden in om de muziekbestanden te selecteren die u wilt overdragen.**
  - Het pictogram Overdragen wordt weergegeven.
- 6 Klik op <Transmit> (Overdragen).**
  - De geselecteerde bestanden worden overgedragen naar de speler.

**LET OP**

- Koppel de USB-aansluiting niet los tijdens de bestandsoverdracht. Hierdoor kan de speler of de computer beschadigd raken.

**OPMERKING**

- De bestanden op de computer worden niet verwijderd, zelfs niet als de bestanden worden overgedragen naar de speler.

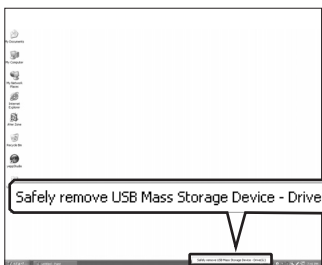


# Loskoppelen van de computer

Volg de onderstaande stappen om schade aan het product en de gegevens te voorkomen wanneer u de speler loskoppelt van de computer.



- 1** Wijs met de muisaanwijzer op de taakbalk in de rechterbenedenhoek van de computer het pictogram van de computer het pictogram aan en klik met de linkermuisknop.



- 2** Klik op het <Safely Remove USB Mass Storage Device Drive> (USB-apparaat voor massaopslag veilig verwijderen).
  - Wanneer u op < Safely Remove USB Mass Storage Device Drive> klikt, kan het product niet meer worden geladen, zelfs niet als het is aangesloten op de computer.
- 3** Koppel de speler los van de computer.



LET OP

- Koppel de speler niet los tijdens de bestandsoverdracht. Hierdoor kunnen de gegevens en het apparaat beschadigd raken.
- U kunt de hardware niet verwijderen als bestanden op de speler worden afgespeeld via uw computer. Probeer het nogmaals nadat het afspelen is voltooid.

## Hoofdstuk 3. | Muziek luisteren

---

<b>Muziek luisteren</b> .....	31
Muziek luisteren .....	31
Een afspeellijst afspelen .....	34
Aangepaste functie voor de toets User (Gebruiker) .....	36
<b>Opnemen</b> .....	39
Stemopname .....	39

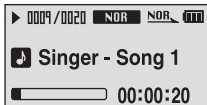
■ Voordat u begint!

Draag het gewenste muziekbestand over van uw computer naar de speler.

# Muziek luisteren

## Voordat u begint!

Sluit de oortelefoon aan op de speler, schakel het apparaat in en controleer de batterijstatus.



- 1 Houd de toets **[M]** ingedrukt om het menuscherm weer te geven.
- 2 Druk op de toets **[+, -]** om **<Music> (Muziek)** te selecteren.
- 3 Druk op de toets **[M]**.
  - De muziek wordt afgespeeld.



OPMERKING

- De volgende muziekbestanden zijn compatibel met de speler: MP3, WMA, Ogg, en Audio ASF
- MP1- of MP2-bestanden waarvan alleen de extensie is gewijzigd in MP3, kunnen niet worden afgespeeld op de speler.

## Het afspelen onderbreken



- 1 Druk op de toets **[▶||]** terwijl de muziek wordt afgespeeld.
  - Het afspelen van de muziek wordt onderbroken.
- 2 Druk nogmaals op **[▶||]**.
  - De muziek wordt afgespeeld vanaf het punt waar het afspelen is gestopt.



OPMERKING

- Als het afspelen is onderbroken en geen van beide toetsen gedurende een bepaalde tijd wordt ingedrukt (standaard: 10 seconden), wordt de speler automatisch uitgeschakeld.

^ Page 43

# Muziek luisteren (vervolg)

## In een nummer zoeken

---

**1** Houd de toets [**I** ^ **~**] of [**^** **~** **I**] ingedrukt terwijl het geselecteerde nummer wordt afgespeeld.

- Er wordt gezocht richting het begin of het eind van het nummer.

**2** Laat de toets los op het punt waar u wilt starten.

- Het nummer wordt afgespeeld vanaf het moment dat u de toets loslaat.

## Afspelen van het begin van het huidige nummer

---

**Druk na 5 seconden afspelen op de toets [**I** ^ **~**].**

- Het huidige nummer wordt afgespeeld vanaf het begin.

## Het volgende/vorige nummer afspelen

---

**Druk binnen 5 seconden nadat het nummer wordt afgespeeld op de toets [**I** ^ **~**].**

- Het vorige nummer wordt afgespeeld.

**Druk op de toets [**^** **~** **I**].**

- Het volgende nummer wordt afgespeeld.



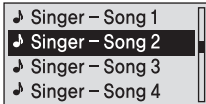
- Wanneer u VBR-bestanden afspeelt, wordt het vorige nummer mogelijk niet afgespeeld, zelfs niet als u binnen 5 seconden nadat het nummer wordt afgespeeld, op de toets [**I** ^ **~**] drukt.



- Druk binnen 5 seconden na afspelen op de toets [**I** ^ **~**] om naar het vorige nummer te gaan.



## Muziek zoeken

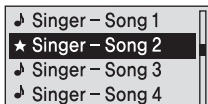


- 1** Druk op de toets [**M**] terwijl de geselecteerde muziek wordt afgespeeld.
  - De lijst met bestanden in de map wordt weergegeven.
- 2** Druk op de toets [**I** ^ ~] om naar de bovenliggende map te gaan.
- 3** Druk op de toets [**+**, **-**] om de gewenste map te selecteren.
- 4** Gebruik de toets [**^** ^ **I**] om naar de bestandslijst in de geselecteerde map te gaan.
  - Gebruik de toets [**^** ^ **I**] om naar een lager niveau en de toets [**I** ^ ~] om naar een hoger niveau te gaan.
- 5** Druk op de toets [**+**, **-**] om het gewenste bestand te selecteren.
- 6** Druk op de toets [**M**].
  - Het bestand wordt afgespeeld.

# Een afspeellijst afspelen

U kunt uw favoriete muziek eenvoudig beluisteren door het toe te voegen aan een afspeellijst.

## Zelf een afspeellijst maken



**1** Druk op de toets **[M]** terwijl de muziek wordt afgespeeld.

- De lijst met bestanden in de map wordt weergegeven.

**2** Druk op de toetsen **[I, ~, ^, ^I, +, -]** om bestanden aan de afspeellijst toe te voegen en druk vervolgens op de toets **[● USER/ ●●]**.

- ★ wordt voor de geselecteerde bestanden weergegeven en de bestanden worden toegevoegd aan de afspeellijst.



OPMERKING

- Als u bestanden uit een afspeellijst wilt verwijderen, selecteert u de ★-bestanden die u wilt verwijderen en drukt u nogmaals op de toets **[● USER/ ●●]**.

## Een afspeellijst afspelen

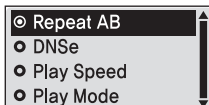


- 1** Houd de toets **[M]** ingedrukt om het menuscherm weer te geven.
- 2** Druk op de toets **[ +, - ]** om de **<Playlist>**  te selecteren en druk op de toets **[M]**.
  - De afspeellijst die u opgeeft, wordt weergegeven.
- 3** Druk op de toets **[ +, - ]** om de lijst te selecteren en druk vervolgens op de toets **[M]**.
  - De bestanden in de afspeellijst worden afgespeeld.

# Aangepaste functie voor de toets Gebruiker

U kunt voor uw gemak veelgebruikte functies aan de toets Gebruiker toewijzen.

## Modus gebruikerstoets instellen



Gebruik de toets [**●**USER/**●●**] tijdens het afspelen om eenvoudig de modus te wijzigen.

- 1** Houd de toets [**M**] ingedrukt om het menuscherm weer te geven.
- 2** Druk op de toets [ +, - ] om <Settings> (Instellingen) te selecteren en druk op de toets [**M**].
  - Het menu Instellingen wordt weergegeven.
- 3** Druk op de toets [ +, - ] om de <User Button Mode> (Modus gebruikerstoets) te selecteren en druk vervolgens op de toets [**M**].
  - Het menu Modus gebruikerstoets wordt weergegeven.
- 4** Druk op de toets [ +, - ] om de gewenste modus voor de gebruikerstoets te selecteren en druk vervolgens op de toets [**M**].

- <Repeat AB> (AB herhalen) : een gedeelte herhalen
- <DNSe> : de geluidsinstellingen selecteren.
- <Play Speed> (Afspeelsnelheid) : schakelen tussen snel afspelen en langzaam afspelen.
- <Play Mode> (Afspeelmodus) : herhaald afspelen.

## Een gedeelte herhalen



Deze functie stelt u in staat om een bepaald gedeelte van een nummer meerdere keren achter elkaar te beluisteren. Dit wordt aanbevolen bij taalverwerving.

- 1** Stel de Modus gebruikerstoets in op <Repeat AB> (AB herhalen) en speel het gewenste bestand af.
- 2** Druk op de toets [**●** USER/ **●●**] aan het begin van het gedeelte dat u wilt herhalen.
  - Het startpunt is nu ingesteld en in de display verschijnt <A →>.
- 3** Druk nogmaals op de toets [**●** USER/ **●●**] om het einde van het gedeelte in te stellen dat u wilt herhalen.
  - <A → B> wordt weergegeven en het opgegeven gedeelte wordt herhaald afgespeeld.

## Het herhalen van een gedeelte annuleren

Druk nogmaals op de toets [**●** USER/ **●●**] tijdens de herhaling.

- Het herhalen van het gedeelte wordt geannuleerd.



OPMERKING

- Het herhalen van een gedeelte wordt in de volgende gevallen automatisch geannuleerd.
  - Wanneer de toets [ ] of [ ] wordt ingedrukt om naar het vorige nummer te gaan.
  - Het startpunt van het te herhalen gedeelte is ingesteld, maar het eindpunt is niet ingesteld voor het einde van het huidige nummer.

# Aangepaste functie voor de toets Gebruiker (vervolg)

## De DNSe-toets gebruiken

---

**Stel de Modus gebruikerstoets in op <DNSe> en druk op de toets [ ● USER/ ●● ].**

- DNSe-modus schakelt telkens als u op de toets drukt, in deze volgorde tussen de volgende modi <NORMAL> <ROCK> <HOUSE> <JAZZ> <DANCE> <BALLAD> <R&B> <CLASSICAL> <USER EQ> <3D USER> <3D STUDIO> <3D STAGE> <3D CLUB>.

## De toets Afspeelsnelheid gebruiken

---

**Stel de Modus gebruikerstoets in op <Play Speed> (Afspeelsnelheid) en druk op de toets [ ● USER/ ●● ].**

- De afspeelsnelheid wordt telkens als erop de toets wordt gedrukt, in de volgende volgorde gewijzigd: <x0.7> <x0.8> <x0.9> <x1.0> <x1.1> <x1.2> <x1.3>.

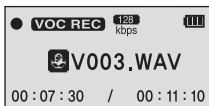
## De toets Afspeelmodus gebruiken

---

**Stel de Modus gebruikerstoets in op <Play Mode> (Afspeelmodus) en druk op de toets [ ● USER/ ●● ].**

- De afspeelmodus wordt telkens als erop de toets wordt gedrukt, in de volgende volgorde gewijzigd <Normal> (Normaal), <Repeat All> (Alles herhalen), <Repeat One> (Eén herhalen), <Shuffle All> (Alles in willekeurige volgorde afspelen).

# Stemopname



## 1 Houd de toets [ ● USER/ ●● ] ingedrukt.

- De stemopname wordt gestart zodra de bestandsnaam wordt weergegeven.

## 2 Druk nogmaals op de toets [ ● USER/ ●● ] om het opnemen te beëindigen.

- Nadat er een bevestigingsbericht is verschenen dat de opname is voltooid, wordt de opname automatisch opgeslagen in de map <VOICE>.

### Bestandsnamen tijdens de opname

Opnamebestanden worden tijdens de opname aangeduid met de naam VNNN.WAV.

V betekent dat het een bestand voor stemopname betreft, NNN definieert het opnamenummer en WAV is de bestandsindeling.

Bijvoorbeeld, een bestand met de bestandsnaam V003.WAV is het derde opgeslagen stemopnamebestand.



OPMERKING

- Als u een opgeslagen opnamebestand wilt beluisteren, gebruikt u de navigatiefunctie (Zoeken). ^ Pagina 15.



LET OP

- Plaats de microfoon niet te ver weg of te dichtbij tijdens de opname. Dit kan ten koste gaan van de opnamekwaliteit.
- Stemopname werkt niet goed als de batterij bijna leeg is.

## Hoofdstuk 4. | Instellingen

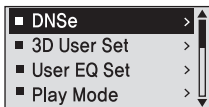
---

<b>Instellingen</b> .....	41
Muziekinstellingen .....	41
De tijd instellen .....	43
De display instellen.....	44
De taal instellen.....	45
Het systeem instellen .....	46



# Muziekinstellingen

u kunt een geschikt geluid voor elk muziekgenre selecteren.



- 1 Houd de toets **[M]** ingedrukt om het menuscherm weer te geven.
- 2 Druk op de toets **[+, -]** om **<Settings>** (Instellingen) te selecteren en druk vervolgens op de toets **[M]**.
  - Het menu Instellingen wordt weergegeven.
- 3 Druk op de toets **[+, -]** om de **<Music>** te selecteren en druk op de toets **[M]**.
  - Het menu Muziek wordt weergegeven.
- 4 Gebruik de toetsen **[+, -]** en **[M]** om de benodigde functies in te stellen.



#### OPMERKING

- Toetsfuncties voor het instellen.
  - Druk op de toets **[I ~ `]** om naar het vorige item te gaan.
  - Druk op de toets **[^ ^|]** om naar het volgende item te gaan.
  - Druk op de toets **[+, -]** om in het huidige menu te bladeren.
  - Druk op de toets **[M]** om het menu te selecteren of op te slaan.
- Als er in het venster Instellingen ongeveer 30 seconden geen toets wordt ingedrukt, worden de instellingen geannuleerd en wordt de vorige functie opnieuw weergegeven.

# Muziekinstellingen (vervolg)

- **<DNSe>** : U kunt een geschikt geluid voor elk muziekgenre selecteren. U kunt kiezen uit <3D User>, <3D Studio>, <3D Stage>, <3D Club>, <Normal> (Normaal), <Rock>, <House>, <Jazz>, <Dance>, <Ballad>, <R&B>, <Classical> (Klassiek) of <User EQ> (Gebruikers-EQ).
- **<3D User Set> (3D-instellingen gebruiker)** : 3D-geluidseffecten en extra bas.  
Er kan een waarde tussen 00 en 05 voor 3D en tussen 00 en 03 voor Bass Enhance (Basdiepte) worden opgegeven.  
Om 3D User Set (3D-instellingen gebruiker) te gebruiken, selecteert u <3D User> in <DNSe>.
- **<User EQ Set> (EQ-instellingen gebruiker)** : Direct een geluidseffect selecteren (EQ). Als u User EQ (Gebruikers-EQ) wilt gebruiken, selecteert u <User EQ> (Gebruikers-EQ) in <DNSe>.
- **<Play Mode> (Afspeelmodus)** : de afspeelmodus selecteren, zoals de herhaalinstellingen.  
U kunt <Normal> (Normaal), <Repeat All> (Alles herhalen), <Repeat One> (Eén herhalen) en <Shuffle All> (Alles in willekeurige volgorde afspelen) en <Intro>.
- **<Play Speed> (Afspeelsnelheid)** : de afspeelsnelheid van muziek-/stemopnames aanpassen.  
U kunt <x0.7> <x0.8> <x0.9> <x1.0> <x1.1> <x1.2> or <x1.3> selecteren. (Hoe hoger het getal, het sneller de afspeelsnelheid.)
- **<Skip Interval> (Interval overslaan)** : het afspeelinterval instellen wanneer u op de toets [ $\overset{\sim}{\wedge}$ ] of [ $\overset{\sim}{\wedge}$ ] of [ $\overset{\sim}{\wedge}$ ] drukt tijdens het afspelen. U kunt <1 Track> <03 Sec> <05 Sec> <07 Sec> <10 Sec> <30 Sec> of <01 Min> selecteren..
- **<Search Speed> (Zoeksnelheid)** : de zoeksnelheid instellen, voor de toets [ $\overset{\sim}{\wedge}$ ] of [ $\overset{\sim}{\wedge}$ ] die u ingedrukt houdt tijdens het afspelen. U kunt <01 Sec> <03 Sec> <05 Sec> <10 Sec> <15 Sec> <20 Sec> <30 Sec> of <01 Min>.
- **<Intro Time> (Introtijd)** : Wanneer u de introfunctie selecteert in de <Play Mode> (Afspeelmodus), wordt het begin van het bestand afgespeeld voor het aantal seconden dat u hebt opgegeven.  
U kunt <10 Sec> <20 Sec> <30 Sec> of <60 Sec> selecteren.

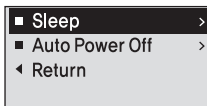


OPMERKING

- Voor een VBR- of Ogg-bestand zijn de functies Interval voor overslaan en Zoeksnelheid mogelijk niet helemaal exact.
- **Wat is DNSe?**  
DNSe is een geluidseffect voor MP3-spelers die ontwikkeld is door Samsung en bestaat uit 3D- en Street-modi. De 3D-modus voegt een stereofonisch geluidseffect toe aan de muziek.

# Tijd instellen

U kunt functies instellen zoals Slaapstand en Auto Automatisch uitschakelen.



- 1 Houd de toets **[M]** ingedrukt om het menuscherm weer te geven.
- 2 Druk op de toets **[ +, - ]** om **<Settings>**(Instellingen) te selecteren en druk vervolgens op de toets **[M]**.
  - Het menu Instellingen wordt weergegeven.
- 3 Druk op de toets **[ +, - ]** om de **<Time>** (Tijd) te selecteren en druk op de toets **[M]**.
  - Het menu Tijd wordt weergegeven.
- 4 Gebruik de toetsen **[ +, - ]** en **[M]** om de benodigde functies in te stellen.

- **<Sleep>** (Automatische) : het apparaat wordt na de opgegeven tijd automatisch uitgeschakeld. Selecteer **<Off>** **<15 Min >** **<30 Min>** **<60 Min>** **<90 Min>** **<120 Min>**.
- **<Auto Power Off>** (Automatisch uitschakelen) :de speler wordt automatisch uitgeschakeld als het afspelen is onderbroken en er gedurende de opgegeven tijd geen toetsen worden ingedrukt. Selecteer **<Off>** **<05 Sec>** **<10 Sec>** **<15 Sec>** **<30 Sec>** **<01**

# De display instellen

U kunt functies instellen met betrekking tot het bladeren, de achtergrondverlichting en andere displayweergaven.

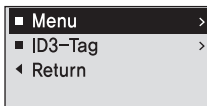


- 1 Houd de toets **[M]** ingedrukt om het menuscherm weer te geven.
- 2 Druk op de toets **[+, -]** om **<Settings>** (Instellingen) te selecteren en druk vervolgens op de toets **[M]**.
  - Het menu Instellingen wordt weergegeven.
- 3 Druk op de toets **[+, -]** om de **<Display>** te selecteren en druk op de toets **[M]**.
  - Het menu Display wordt weergegeven.
- 4 Gebruik de toetsen **[+, -]** en **[M]** om de benodigde functies in te stellen.

- **<Scroll Speed>** (Bladeren) : de bladersnelheid instellen om de snelheid van voor de titel van het nummer aan te passen. U kunt **<Slow>** (Langzaam), **<Normal>** (Normaal) en **<Fast>** (Snel) selecteren.
- **<Backlight Time>** (Achtergrondverlichting) : automatisch de achtergrondverlichting uitschakelen als er gedurende de opgegeven tijd geen toetsen worden ingedrukt. U kunt **<05 Sec>**, **<15 Sec>**, **<30 Sec>**, **<60 Sec>** of **<Always On>** (Altijd aan) selecteren.
- **<Contrast>** : de helderheid van de display aanpassen. U kunt een waarde tussen de 00 en 10 instellen.
- **<Tag>** (Numerinformatie) : informatie voor muziekbestanden weergeven met de ID3-tag. Selecteer **<On>** (Aan) of **<Off>** (Uit).
- **<Display Time>** (Displaytijd) : de tijd weergeven in de gewenste indeling terwijl u muziek afspeelt. Selecteer **<Play Time>** (Afspeeltijd) **<Remain Time>** (Resterende tijd) of **<Total Time>** (Totale tijd).
- **<LED Effect>** (LED-effecten) : een LED-lichteffect selecteren. Selecteer **<Off>** (Uit) **<Button>** (Toets) (wordt ingeschakeld als er een toets wordt ingedrukt) **<Random>** (Willekeurig) of **<Always on>** (Altijd aan)

# De taal instellen

Stel de taal in voor het menu en de nummerinformatie (ID3-parameter).



- 1 Houd de toets [M] ingedrukt om het menuscherm weer te geven.**
- 2 Druk op de toets [ +, - ] om <Settings> (Instellingen) te selecteren en druk vervolgens op de toets [M].**
  - Het menu Instellingen wordt weergegeven.
- 3 Druk op de toets [ +, - ] om de <Language> (Taal) te selecteren en druk op de toets [M].**
  - Het menu Taal wordt weergegeven.
- 4 Gebruik de toetsen [ +, - ] en [M] om de benodigde functies in te stellen.**

- **<Menu>** : de menutaal instellen. U kunt kiezen uit <Chinese(S)> <Chinese(T)> <Dutch> <English> <French> <German> <Hungarian> <Italian> <Japanese> <Korean> <Polish> <Portuguese> <Russian> <Spanish> en <Swedish>.
- **<ID3-Tag> (ID3-parameter)** : de taal voor de nummerinformatie selecteren. U kunt kiezen uit <Afrikaans> <Basque> <Catalan> <Chinese(S)> <Chinese(T)> <Czech> <Danish> <Dutch> <English> <Estonian> <Finnish> <French> <German> <Greek> <Hrvatski> <Hungarian> <Icelandic> <Italian> <Japanese> <Korean> <Norwegian> <Polish> <Portuguese> <Romany> <Russian> <Slovak> <Slovene> <Spanish> <Swedish> <Thai> <Turkish> en <Vietnamese>.



OPMERKING

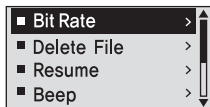
- De ondersteunde talen kunnen worden gewijzigd of toegevoegd.

#### ■ What is een ID3-parameter?

Dit is een tag in een MP3-bestand die informatie bevat over het bestand, zoals de titel, de artiest, het album, het jaar, het genre en een veld voor opmerkingen.

# Het systeem instellen

U kunt het standaardvolume, de functie voor hervatten en geluidssignalen instellen.



- 1** Houd de toets **[M]** ingedrukt om het menuscherm weer te geven.
- 2** Druk op de toets **[ +, - ]** om **<Settings>(Instellingen)** te selecteren en druk vervolgens op de toets **[M]**.
  - Het menu Instellingen wordt weergegeven.
- 3** Druk op de toets **[ +, - ]** om **<System> (Systeem)** te selecteren en druk op de toets **[M]**.
  - Het menu Systeem wordt weergegeven.
- 4** Gebruik de toetsen **[ +, - ]** en **[M]** om de benodigde functies in te stellen.

- <Bit Rate> (Bitsnelheid) : de opnamekwaliteit selecteren. U kunt <32kbps>, <64kbps> of <128kbps> selecteren (hoe hoger het getal, hoe groter het bestand wordt).
- <Delete File> (Verwijderen) : Bestanden zoeken en verwijderen in het scherm Navigatie. ^ Pagina 48
- <Resume> (Hervatten) : het beginpunt opgeven voor het opnieuw afspelen nadat de muziek waarnaar u luistert, is gestopt. Als <Off> (Uit) is geselecteerd, wordt het laatste bestand waarnaar u luistert, afgespeeld vanaf het begin. Als <On> (Aan) is geselecteerd, wordt het laatste bestand afgespeeld vanaf het punt waar deze voor het laatst is gestart.
- <Beep> (Geluidssignaal) : het geluidssignaal voor de bediening van de toetsen inschakelen of uitschakelen.  
U kunt <On> (Aan) of <Off> (Uit) selecteren.
- <Default Vol> (Standaardvolume) : u kunt voor het standaardvolume een waarde tussen 00 en 30 (max.) opgeven.  
Als de speler wordt ingeschakeld nadat een volume is ingesteld dat hoger is dan het standaardvolume, wordt de muziek afgespeeld met het standaardvolume.  
Als de speler wordt ingeschakeld nadat het volume is aangepast binnen het standaardvolume, wordt de muziek afgespeeld met het vorige volumeniveau.
- <Default Set> (Standaardinstellingen) : de standaardwaarden voor alle instellingen worden hersteld.  
^ Pagina 48
- <About> (Informatie) : versie van de firmware, aantal opgeslagen bestanden, beschikbaar geheugen weergeven.



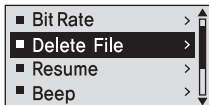
OPMERKING

**■ Het ingebouwde geheugen**

Er is in werkelijkheid iets minder geheugen beschikbaar dan wordt aangegeven, aangezien de interne firmware ook een gedeelte van het geheugen gebruikt.

# Het systeem instellen (vervolg)

## Een bestand verwijderen



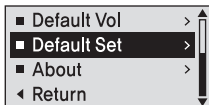
- 1 Druk op de toets [ ↑ ↓ ] om naar de bovenliggende map te gaan.
- 2 Druk op de toets [ +, - ] om de gewenste map te selecteren.
- 3 Gebruik de toets [ ^ ^ ] om naar de bestandslijst in de geselecteerde map te gaan.
  - Gebruik de toets [ ^ ^ ] om naar een lager niveau en de toets [ ↓ ↓ ] om naar een hoger niveau te gaan.
- 4 Druk op de toets [ +, - ] om het bestand te selecteren dat u wilt verwijderen en druk vervolgens op de toets [ M ].
- 5 Druk op de toets [ +, - ] om <Confirm> (Bevestigen) te selecteren en druk vervolgens op de toets [ M ].
  - Het geselecteerde bestand wordt verwijderd.



LET OP

- Bestanden die zijn verwijderd, kunnen niet worden hersteld. Controleer altijd of u de bestanden inderdaad wilt verwijderen.

## Standaardinstellingen



Druk op de toets [ +, - ] om <Yes> of <No> te selecteren en druk op de toets [ M ].

- <Yes> : alle standaardinstellingen initialiseren.
- <No> : de standaardinstellingen annuleren.





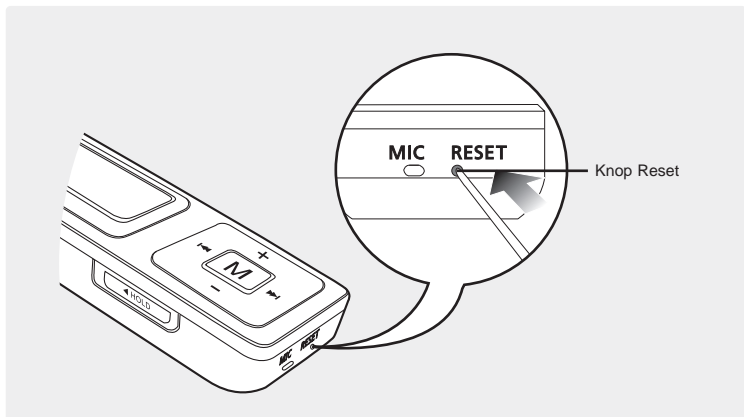
## Hoofdstuk 5. | Problemen oplossen

---

<b>Het systeem herstellen</b> .....	50
<b>Problemen oplossen</b> .....	51

## Het systeem herstellen

Als het product niet meer goed functioneert, kunt u het systeem opnieuw initialiseren door op de knop Herstellen te drukken.



**Druk met een puntig voorwerp, zoals een veiligheidsspeld, aan de onderzijde van het product de knop Reset in.**

- Het systeem wordt geïnitieerd.
- Met de Reset-functie worden geen gegevens in het ingebouwde geheugen verwijderd.

# Problemen oplossen

In geval van een storing, controleert u het volgende. Als het probleem zich blijft voordoen, kunt u contact opnemen met het dichtstbijzijnde Samsung Service Center.

Probleem	Controlepunten en problemen oplossen
Kan de speler niet inschakelen.	<ul style="list-style-type: none"><li>■ De speler kan niet worden ingeschakeld als de batterij leeg is. Laad de batterij op en schakel de speler nogmaals in.</li><li>■ Druk op de knop Reset.</li></ul>
De toetsen werken niet.	<ul style="list-style-type: none"><li>■ Controleer of de schakelaar [HOLD] in de richting van de pijl is gedruwd.</li><li>■ Controleer of u op de juiste toets hebt gedrukt, en druk nogmaals op de toets.</li><li>■ Druk op de knop Reset.</li></ul>
Het scherm wordt niet ingeschakeld.	<ul style="list-style-type: none"><li>■ Als de optie &lt;Backlight Time&gt; (Achtergrondverlichting) is ingeschakeld in &lt;Settings&gt; (Instellingen) → &lt;Display&gt;, is het scherm mogelijk uitgeschakeld. Druk op een toets om het scherm weer in te schakelen.</li><li>■ Het scherm is mogelijk niet goed zichtbaar in vol zonlicht.</li></ul>
De speler wordt uitgeschakeld.	De speler wordt automatisch uitgeschakeld wanneer de batterij leeg is. Laad de batterij op
De levensduur van de batterij verschilt met de levensduur die is aangegeven in de handleiding.	<ul style="list-style-type: none"><li>■ De levensduur van de batterij kan variëren, afhankelijk van de instellingen voor de EQ (Gebruikers-eq) en de LED-effecten.</li><li>■ Wanneer het product langdurig wordt blootgesteld aan lage of hoge temperaturen, kan dit ten koste gaan van de levensduur van het product.</li></ul>

# Problemen oplossen (vervolg)

Probleem	Controlepunten en problemen oplossen
<b>Kan niet afspelen.</b>	<ul style="list-style-type: none"><li>■ Controleer of het beschikbare bestand is opgeslagen in het geheugen.</li><li>■ Controleer of het muziekbestand is beschadigd.</li><li>■ Controleer of de batterij voldoende is opgeladen.</li></ul>
<b>Kan geen bestanden uploaden.</b>	<ul style="list-style-type: none"><li>■ Controleer of de USB-aansluiting goed is aangesloten en sluit deze opnieuw aan.</li><li>■ Controleer of het geheugen vol is.</li><li>■ Druk op de knop Reset (Herstellen).</li></ul>
<b>Er ontbreken bestanden of gegevens.</b>	Controleer of de USB-aansluiting goed was aangesloten tijdens de bestandsoverdracht. Als de USB-aansluiting niet goed was aangesloten, kunnen niet alleen de bestanden/gegevens ernstig beschadigd raken, maar ook het product. Wees voorzichtig, want Samsung is niet aansprakelijk voor het verlies van gegevens.
<b>Abnormale afspeeltijd tijdens het afspelen.</b>	Controleer of het bestand een VBR-indeling (Variable Bit Rate) heeft.
<b>Abnormale weergave van bestandsnaam.</b>	Ga naar <Settings> (Instellingen) → <Language> (Taal) → <ID3-Tag> in het scherm Menu om de juiste taal in te stellen.

Probleem	Controlepunten en problemen oplossen
<p><b>Het programma werkt niet goed.</b></p>	<p>Controleer of de computer aan de systeemvereisten voldoet.</p>
<p><b>Kan geen verbinding met de computer maken.</b></p>	<ul style="list-style-type: none"> <li>■ (Voor Windows 98SE) Controleer of het USB-stuurprogramma is geïnstalleerd en installeer het programma als dit niet het geval is.</li> <li>■ (Voor Windows ME/2000/XP) Kijk op &lt;Start&gt; op de computer en voer Windows Update uit. Selecteer de essentiële updates en service packs en werk uw computer bij. Start de computer opnieuw op en sluit de speler opnieuw aan.</li> </ul>
<p><b>De achtergrondverlichting wordt niet ingeschakeld.</b></p>	<ul style="list-style-type: none"> <li>■ Controleer de tijd die voor de achtergrondverlichting is ingesteld.</li> <li>■ Controleer de batterij.</li> </ul>
<p><b>Het product wordt warm.</b></p>	<p>Er komt tijdens het opladen wat warmte vrij. Dit heeft geen invloed op de levensduur of functies van het product.</p>

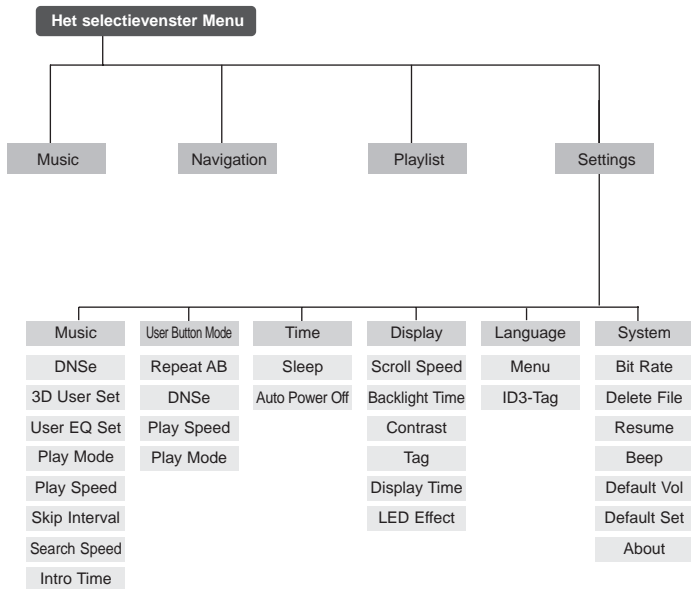
## Hoofdstuk 6. | Appendix

---

<b>Overzicht van menuopties .....</b>	<b>55</b>
<b>USB-stuurprogramma handmatig installeren .....</b>	<b>56</b>
<b>Productspecificaties .....</b>	<b>59</b>

# Overzicht menuopties

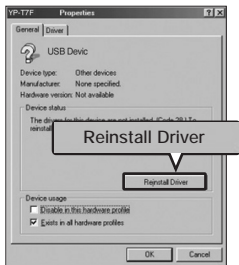
Een overzicht van de menustructuur.







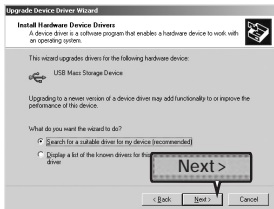
- 4** Nadat u het stuurprogramma hebt geselecteerd, klikt u op [Reinstall Driver] (Stuurprogramma opnieuw installeren).



- 5** Klik op [Next] (Volgende).



- 6** electeer [Search for a suitable driver for my device] (Een geschikt stuurprogramma zoeken voor het apparaat) en klik vervolgens op [Next].



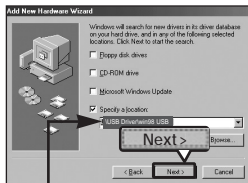
- 7** Klik op [Next] om de procedure te voltooien.



# USB-stuurprogramma handmatig installeren (vervolg)

## In Windows 98SE

Volg de instructies in het venster om de installatie te voltooien.



Locatie USB-stuurprogramma  
[CD-ROM] \USB Driver\win98 USB

U moet de computer opnieuw opstarten om de installatie te voltooien.



OPMERKING

- U kunt de speler in Windows 98SE niet als verwisselbare schijf gebruiken als het programma speler niet is geïnstalleerd. Zorg dat u eerst het bestand met het USB-stuurprogramma installeert.

# Productspecificaties

Model		YP-U2
Stroomvoorziening		3,7V (Li-Polymer oplaadbaar)
Vermogen ingebouwde batterij		280mAh
Capaciteit ingebouwd geheugen		512MB(YP-U2 X), 1GB(YP-U2 Z), 2GB(YP-U2 Q)
Bestand	Compatibiliteit	MPEG1/2/2.5 Layer3(8kbps~320kbps, 8kHz~48kHz) WMA, ASF(48kbps~192kbps,8kHz~48kHz), Ogg(Q0~Q9)
Aantal ondersteunde bestanden en mappen		Bestanden: Max. 2000 Mappen: Max. 200
Uitgangsvermogen oortelefoon		20mW(France 5mW/CH)(16Ω)
Frequentiebereik		20Hz~20KHz
Ruisfactor		88dB bij 20KHz LPF (op basis van 1KHz 0dB)
Afspeelduur		13 uur muziek afspelen (MP3 128kbps, Volume 20, normale geluidsmodus)
Temperatuurbereik voor gebruik		-5~35°C (23~95°F)
Houder		Plastic
Gewicht		28g
Afmetingen (BxHxD)		24,4X87,5X12,6 mm

- De inhoud in deze handleiding kan ter verbetering zonder voorafgaande kennisgeving worden gewijzigd.

# Productspecificaties

Op dit apparaat en de gebruiksaanwijzing rusten intellectuele eigendomsrechten en auteursrechten van derden. Het gebruiksrecht van de gelicentieerde inhoud is beperkt tot niet-commercieel gebruik door eindgebruikers. Commercieel gebruik hiervan is niet toegestaan.

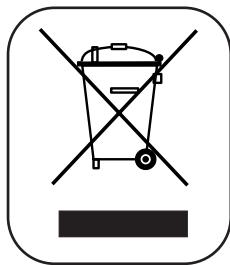
Het gebruiksrecht beperkt zich tot dit apparaat en strekt zich niet uit tot andere niet-gelicentieerde onderdelen of processen die voldoen aan ISO/IEC 11172-3 or ISO/IEC 13818-3 en die in combinatie met dit product gebruikt of verkocht zijn.

De licentie beperkt zich tot het gebruik van dit product voor het encoderen en/of decoderen van

geluidsbestanden die voldoen aan ISO/IEC 11172-3 of ISO/IEC 13818-3.

Deze licentie houdt geen overdracht van rechten in voor producteigenschappen of -functies die niet voldoen aan ISO/IEC 11172-3 of ISO/IEC 13818-3.

Dit merkteken op het product of het bijbehorende informatiemateriaal duidt erop dat het niet met ander huishoudelijk afval verwijderd moet worden aan het einde van zijn gebruiksduur. Om mogelijke schade aan het milieu of de menselijke gezondheid door ongecontroleerde afvalverwijdering te voorkomen, moet u dit product van andere soorten afval scheiden en op een verantwoorde manier recycleren, zodat het duurzame hergebruik van materiaalbronnen wordt bevorderd. Huishoudelijke gebruikers moeten contact opnemen met de winkel waar ze dit product hebben gekocht of met de gemeente waar ze wonen om te vernemen waar en hoe ze dit product milieuvriendelijk kunnen laten recycleren. Zakelijke gebruikers moeten contact opnemen met hun leverancier en de algemene voorwaarden van de koopovereenkomsten nalezen. Dit product moet niet worden gemengd met ander bedrijfsafval voor verwijdering.



The Samsung logo, consisting of the word "SAMSUNG" in a bold, sans-serif font, is centered within a white, horizontally-oriented oval shape against a dark background.

Wanneer u suggesties of vragen heeft met betrekking tot Samsung producten,  
gelieve contact op te nemen met de consumenten dienst van Samsung

Samsung Electronics Benelux BV

0900 20 200 88 ( 0.10/Min)

[www.samsung.com/nl](http://www.samsung.com/nl)

REV 0.0